

การหลบหนีเข้าเมืองโดยผิดกฎหมายของแรงงานต่างด้าว  
กับภัยคุกคามด้านความมั่นคงแห่งชาติ:  
กรณีศึกษาพื้นที่จังหวัดตราด

เอกสารวิจัยส่วนบุคคล



โดย

นาวาเอก เชษฐา คุ่มเจริญ  
ประจำหน่วยบัญชาการนาวิกโยธิน

วิทยาลัยการทัพบก

กันยายน 2564



**เอกสารวิจัยเรื่อง** การหลบหนีเข้าเมืองโดยผิดกฎหมายของแรงงานต่างด้าว  
กับภัยคุกคามด้านความมั่นคงแห่งชาติ: กรณีศึกษาพื้นที่จังหวัดตราด

**โดย** นาวาเอก เชษฐา คุ้มเจริญ

**อาจารย์ที่ปรึกษา** พันเอกหญิง ธนิตา วงษ์จินดา

---

วิทยาลัยการทัพบก อนุมัติให้เอกสารวิจัยส่วนบุคคลฉบับนี้ เป็นส่วนหนึ่งของการศึกษา  
ตามหลักสูตรหลักประจำ วิทยาลัยการทัพบก ปีการศึกษา 2564 และเห็นชอบให้เป็น  
เอกสารวิจัยส่วนบุคคลที่อยู่ในเกณฑ์ระดับ

พลตรี



ผู้บัญชาการวิทยาลัยการทัพบก

( มหศักดิ์ เทพหัสดิน ณ อยุธยา )

คณะกรรมการควบคุมเอกสารวิจัยส่วนบุคคล

พันเอก



ประธานกรรมการ

( ตฤธร นวพิตร )

พันเอก



ผู้ทรงคุณวุฒิที่ปรึกษา

( ประภัทร ล้อมสมบูรณ์ )

พันเอก



กรรมการ

( สถิตย์พันธ์ ประกอบผล )

พันเอกหญิง



กรรมการ

( ธนิตา วงษ์จินดา )

## บทคัดย่อ

**ผู้วิจัย** นาวาเอก เชษฐา คุ่มเจริญ

**เรื่อง** การหลบหนีเข้าเมืองโดยผิดกฎหมายของแรงงานต่างด้าวกับภัยคุกคามด้านความมั่นคงแห่งชาติ: กรณีศึกษาพื้นที่จังหวัดตราด

**วันที่** กันยายน 2564 **จำนวนคำ :** 7200 **จำนวนหน้า :** 22

**คำสำคัญ** การหลบหนีเข้าเมือง ความมั่นคง

**ชั้นความลับ** ไม่มีชั้นความลับ

ประเทศไทยได้ให้ความสำคัญกับการวางรากฐานของประเทศชาติเพื่อให้มีการพัฒนาเจริญก้าวหน้าอย่างยั่งยืน โดยมีการกำหนดยุทธศาสตร์ชาติ 20 ปี มีวิสัยทัศน์คือ ประเทศไทยมีความมั่นคง มั่งคั่ง ยั่งยืน เป็นประเทศที่พัฒนาแล้ว ด้วยการพัฒนาตามหลักปรัชญาของเศรษฐกิจพอเพียง ในการที่จะบรรลุวิสัยทัศน์ และทำให้ประเทศไทยพัฒนาไปสู่อนาคตที่พึงประสงค์นั้น จำเป็นจะต้องมีการวางแผนและกำหนดยุทธศาสตร์ชาติระยะยาวและกำหนดแนวทางการพัฒนาของทุกภาคส่วนไปในแนวทางเดียวกันโดยมีเป้าหมายการพัฒนาประเทศด้วยกัน 6 ด้าน คือ ด้านความมั่นคง ด้านการสร้างความสามารถในการแข่งขัน ด้านการพัฒนาและเสริมสร้างศักยภาพคน ด้านการสร้างโอกาสความเสมอภาคและเท่าเทียมกันทางสังคม ด้านการสร้างการเติบโตบนคุณภาพชีวิตที่เป็นมิตรกับสิ่งแวดล้อม ด้านการปรับสมดุลและพัฒนาระบบการบริหารจัดการภาครัฐ ในห้วงที่ผ่านมาสภาพเศรษฐกิจของประเทศไทยได้เจริญเติบโตอย่างรวดเร็วเมื่อเปรียบเทียบกับประเทศเพื่อนบ้าน จึงเป็นสาเหตุสำคัญในการดึงดูดแรงงานจากประเทศเพื่อนบ้านเข้ามาขายแรงงานในประเทศไทย ประกอบกับแรงงานที่เป็นคนไทยไม่นิยมทำงานที่เหนื่อยยาก ลำบาก โดยเฉพาะกิจการ 3 D (Dirty Difficult Dangerous) เช่น กรรมกรแบกหามของหนัก งานที่สกปรก งานการเกษตร งานด้านประมง เป็นต้น ทำให้ผู้ประกอบการชาวไทยต้องหันไปพึ่งพาแรงงานจากประเทศเพื่อนบ้านเข้ามาทดแทน การใช้แรงงานต่างด้าวจากประเทศเพื่อนบ้านมีมาตั้งแต่อดีตโดยไม่มี การควบคุม

แรงงานส่วนใหญ่เข้ามาโดยผิดกฎหมาย เมื่อมีจำนวนแรงงานเพิ่มมากขึ้นและก่อปัญหาที่ส่งผลกระทบต่อความสงบเรียบร้อยของสังคมได้แก่ ปัญหาอาชญากรรมข้ามชาติ ก่อให้เกิดขบวนการนำพาและขบวนการค้ามนุษย์ การค้าประเวณี ซึ่งเป็นปัญหากระทบความมั่นคงของประเทศ ในการนี้รัฐบาลได้ให้หน่วยราชการที่เกี่ยวข้องดำเนินการป้องกันและปราบปรามแก้ไขปัญหาการหลบหนีเข้าเมืองผิดกฎหมายของแรงงานต่างด้าวตั้งแต่ปี 2535 จนถึงปัจจุบัน แต่ปัญหาดังกล่าวก็ยังคงปรากฏให้เห็นอยู่อย่างต่อเนื่อง

## ABSTRACT

**AUTHOR:** CAPT. Chettha Kumjarearn

**TITLE:** Illegal Escaping of workers with threats to its National Security : a case study area in Trat.

**DATE:** September B.E. 2564 **WORD COUNT:** 7200 **PAGES:** 22

**KEY TERMS:** Escaping into the city , Security

**CLASSIFICATION:** Unclassified

Thailand has given great importance to the foundation of the nation for sustainable development. With a 20- year national strategy defined with a vision that is Thailand is stable, prosperous, sustainable, is a developed country. With the development of the philosophy of sufficiency economy in order to achieve the vision and enabling Thailand to develop into the desirable future requires planning and formulating a long-term national strategy and setting guidelines for the development of all sectors. In the same direction with the goal of developing the country in 6 areas is the security side Building competitiveness Development and empowerment of people in creating opportunities, equality and social equality to create growth on the quality of life that is environmentally friendly on balancing and developing public management systems. In the past, the economy of Thailand has grown rapidly compared to neighboring countries. It is the main reason for attracting workers from neighboring countries to sell labor in Thailand. In addition, Thai workers do not like to work hard, especially the 3D ( Dirty Difficult Dangerous ) work such as laborers, carrying heavy loads, dirty work, agricultural work, fishery work, etc. Causing Thai entrepreneurs to turn to rely

on workers from neighboring countries to replace. The use of foreign workers from neighboring countries has existed in the past without control. Most of the workers enter illegally. When there is an increasing number of workers and causing problems that affect the public order of society, they are: The problem of transnational crime Causing lead movement and human trafficking Prostitution. Which is a problem affecting the security of the country. In this regard, the government has been allowing relevant government agencies to take steps to prevent and suppress the problem of illegal immigration debt of foreign workers since 1992 to the present but such problems continue to appear .

## กิตติกรรมประกาศ

เอกสารวิจัยเรื่อง “การหลบหนีเข้าเมืองโดยผิดกฎหมายของแรงงานต่างด้าวกับภัยคุกคามด้านความมั่นคงแห่งชาติ: กรณีศึกษาพื้นที่จังหวัดตราด” ฉบับนี้ เป็นการศึกษาที่ประสงค์จะให้เกิดประโยชน์ต่อทุกฝ่าย ที่เกี่ยวข้องกับการปฏิบัติงานด้านการบริหารจัดการปัญหาการหลบหนีเข้าเมืองโดยผิดกฎหมายของแรงงานต่างด้าวกับภัยคุกคามด้านความมั่นคงแห่งชาติ ความสำเร็จในการศึกษาวิจัยฉบับนี้สำเร็จลงได้ด้วยความกรุณาของอาจารย์ที่ปรึกษา พันเอกหญิง ธนิตา วงษ์จินดา ที่ได้กรุณาแนะนำปรับปรุงงานวิจัยนี้ให้เสร็จสมบูรณ์ตามระเบียบของวิทยาลัยการทัพบก รวมถึงได้กรุณาให้ข้อสังเกตเพื่อก่อให้เกิดความเชื่อมโยงในด้านความมั่นคงของชาติ นอกจากนี้ ขอขอบคุณผู้ที่ได้กรุณาให้ข้อมูลให้ความช่วยเหลือเป็นอย่างดี และขอขอบคุณ พี่ๆ เพื่อนๆ และนักศึกษาวิทยาลัยการทัพบก หลักสูตรหลักประจำชุดที่ 66 ที่ให้ข้อมูล ให้กำลังใจด้วยดีเสมอมา หากงานวิจัยครั้งนี้เป็นเพียงข้อเสนอแนวทางเบื้องต้นเพื่อแก้ไขปัญหาการหลบหนีเข้าเมืองโดยผิดกฎหมายของแรงงานต่างด้าว ก่อให้เกิดความรู้และข้อคิดที่มีประโยชน์จากเอกสารฉบับนี้ ผู้วิจัยขอขอบแต่อาจารย์ที่ปรึกษาทุกท่าน ตลอดจนผู้แต่งหนังสือตำราทุกท่านที่ผู้วิจัยใช้อ้างอิงในการทำวิจัยครั้งนี้ ทำยนี้หากมีข้อผิดพลาดหรือข้อบกพร่องของงานวิจัยฉบับนี้ ผู้วิจัยขอน้อมรับไว้เพียงผู้เดียว



# สารบัญ

## หน้า

บทที่ 1 บทนำ.....	1
ที่มาและความสำคัญของปัญหา.....	1
วัตถุประสงค์การวิจัย.....	3
กรอบแนวคิดการวิจัย.....	4
ประโยชน์ที่คาดว่าจะได้รับ.....	6
บทที่ 2 บทวิเคราะห์.....	7
ปัญหาการหลบหนีเข้าเมืองโดยผิดกฎหมาย.....	7
สาเหตุสำคัญของการหลบหนีเข้าเมือง.....	8
การวิเคราะห์สภาพแวดล้อมทางยุทธศาสตร์.....	11
ทางเลือกใหม่ในการแก้ไขปัญหา.....	16
บทที่ 3 บทอภิปราย.....	19
ข้อมูลเอกสารงานวิจัยที่สนับสนุน.....	20
บทที่ 4 บทสรุป.....	21
สรุปผลการวิจัย.....	21
ข้อเสนอแนะ.....	22
เอกสารอ้างอิง.....	23
ประวัติผู้วิจัย.....	25

## บทที่ 1

### บทนำ

#### ที่มาและความสำคัญของปัญหา

ประเทศไทยให้ความสำคัญกับการวางรากฐานของประเทศมีการกำหนดยุทธศาสตร์ชาติ 20 ปี โดยมีวิสัยทัศน์ ประเทศไทยมีความมั่นคง มั่งคั่ง ยั่งยืน เป็นประเทศที่พัฒนาแล้ว ด้วยการพัฒนาตามหลักปรัชญาของเศรษฐกิจพอเพียง โดยมีการพัฒนาประเทศ 6 ด้าน คือ ด้านความมั่นคง ด้านการสร้างความสามารถในการแข่งขัน ด้านการพัฒนาและเสริมสร้างศักยภาพคน ด้านการสร้างโอกาสความเสมอภาคและเท่าเทียมกันทางสังคม ด้านการสร้างการเติบโตบนคุณภาพชีวิตที่เป็นมิตรกับสิ่งแวดล้อม ด้านการปรับสมดุลและพัฒนาระบบการบริหารจัดการภาครัฐ ( ยุทธศาสตร์ชาติ พ.ศ.2561 – 2580 ,13 ตุลาคม 2561)

ประเทศไทยมีพรมแดนติดต่อกับประเทศเพื่อนบ้านได้แก่ พม่า ลาว กัมพูชา และมาเลเซีย มีการติดต่อค้าขายและการเดินทางระหว่างประเทศเป็นระยะเวลาานจากสภาพเศรษฐกิจของไทยที่เติบโตอย่างรวดเร็วเมื่อเปรียบเทียบกับประเทศเพื่อนบ้าน เป็นปัจจัยสำคัญที่ดึงดูดแรงงานจากประเทศเพื่อนบ้านเข้ามาขายแรงงานในประเทศไทย แรงงานส่วนใหญ่จะทำงาน 3 ประเภท ได้แก่ งานสกปรก งานที่มีความเสี่ยง และงานยากลำบาก ซึ่งเป็นงานที่คนไทยไม่ทำกัน การใช้แรงงานจากประเทศเพื่อนบ้านมีมาตั้งแต่อดีตโดยไม่มี การควบคุม ส่วนใหญ่เป็นแรงงานผิดกฎหมาย และมีจำนวนมากขึ้นทุกๆ ปี (พรรษา สิริมา จันท์ ,2543)

จังหวัดตราดเป็นจังหวัดชายแดน ที่มีเขตแดนติดต่อกับประเทศกัมพูชาทั้งทางบกและทางทะเล โดยมีอำเภอชายแดนที่ติดกับประเทศกัมพูชาได้แก่ อ.บ่อไร่ อ.เมือง อ.คลองใหญ่ โดยมี กองกำลังป้องกันชายแดน จันทบุรี และ ตราด เป็นหน่วยรับผิดชอบวางกำลัง ป้องกันชายแดน มีพันธกิจ 5 ด้าน ได้แก่ การลาดตระเวนเฝ้าตรวจเพื่อป้องกันชายแดน การจัดระบบป้องกันเพื่อจัดระเบียบพื้นที่ชายแดน การเสริมสร้างความสัมพันธ์กับประเทศเพื่อนบ้าน การรักษาความมั่นคงภายใน และการบรรเทาสาธารณภัย ในการนี้ได้มอบภารกิจ ดังกล่าวให้ หน่วยเฉพาะกิจนาวิกโยธินตราด รับผิดชอบวางกำลังป้องกันชายแดนทั้งทางบก

และทางทะเล ในพื้นที่ จ.ตราด โดยมีพื้นที่ชายแดนทางบก ระยะทาง 171 กม.มีช่องทางธรรมชาติจำนวนมากในพื้นที่รับผิดชอบซึ่งทำให้แรงงานต่างด้าวสามารถลักลอบหลบหนีเข้ามาพื้นที่ตอนในได้ในหัวงที่ผ่านมาจังหวัดตราดได้ดำเนินการขึ้นทะเบียนแรงงานต่างด้าวตามนโยบายรัฐบาลทุกปี ซึ่งมีระยะเวลาเพียงพอสำหรับการขึ้นทะเบียนแรงงานต่างด้าวใหม่ ช่วยลดปัญหาการขาดแคลนแรงงานต่างด้าว

### **การหลบหนีเข้าเมืองโดยผิดกฎหมายมีผลกระทบต่อความมั่นคง ดังนี้**

ด้านเศรษฐกิจ ผู้ประกอบการเน้นการใช้แรงงานราคาถูกและคุณภาพต่ำ กระทบต่อขีดความสามารถในการแข่งขันทางเศรษฐกิจของประเทศในภาพรวม รวมทั้งอาจถูกกีดกันทางการค้าจากการใช้แรงงานผิดกฎหมาย ด้านการเมือง แรงงานต่างด้าวอาจมีส่วนร่วมในการต่อต้านรัฐบาลของตนโดยใช้ประเทศไทยเป็นฐานที่มั่นในการต่อต้านรัฐบาลของตน ส่งผลกระทบต่อความสัมพันธ์ระหว่างประเทศ ด้านสังคม ปัญหาการรวมตัวกันของแรงงานต่างด้าวนำไปสู่ปัญหาอาชญากรรม ด้านสาธารณสุข แรงงานต่างด้าวบางส่วนได้เป็นพาหะนำโรคใหม่ๆเข้ามาในประเทศไทย และมีการตรวจพบโรคติดต่อที่ประเทศไทยเคยควบคุมได้แล้ว เช่น มาเลเรีย วัณโรค เหาช้าง ไข้เลือดออก โรคเรื้อน และไข้กาฬหลังแอ่น ซึ่งหากไม่มีการควบคุมให้ดีแล้วอาจทำให้เกิดการแพร่ระบาดของโรคเหล่านี้ในประเทศไทยอีกครั้ง ส่วนผลกระทบต่อรายจ่ายทางด้านสาธารณสุขหรืองบประมาณที่รัฐต้องเสียไปในการดูแลปัญหาเหล่านี้ รัฐต้องแบ่งปันทรัพยากรของคนไทยในด้านการส่งเสริมสุขภาพ การควบคุมดูแลและการป้องกันโรค ได้แก่ บุคลากรทางการแพทย์ อุปกรณ์เวชภัณฑ์ ค่าใช้จ่ายและเวลาในการออกติดตามในการแก้ปัญหาด้านสาธารณสุขของแรงงานต่างด้าว โดยเฉพาะจังหวัดบริเวณชายแดนจะแบกรับภาระสูง เพราะมีผู้มาใช้บริการมาก ( พรรษา สิริมาจันทร์ ,2543)

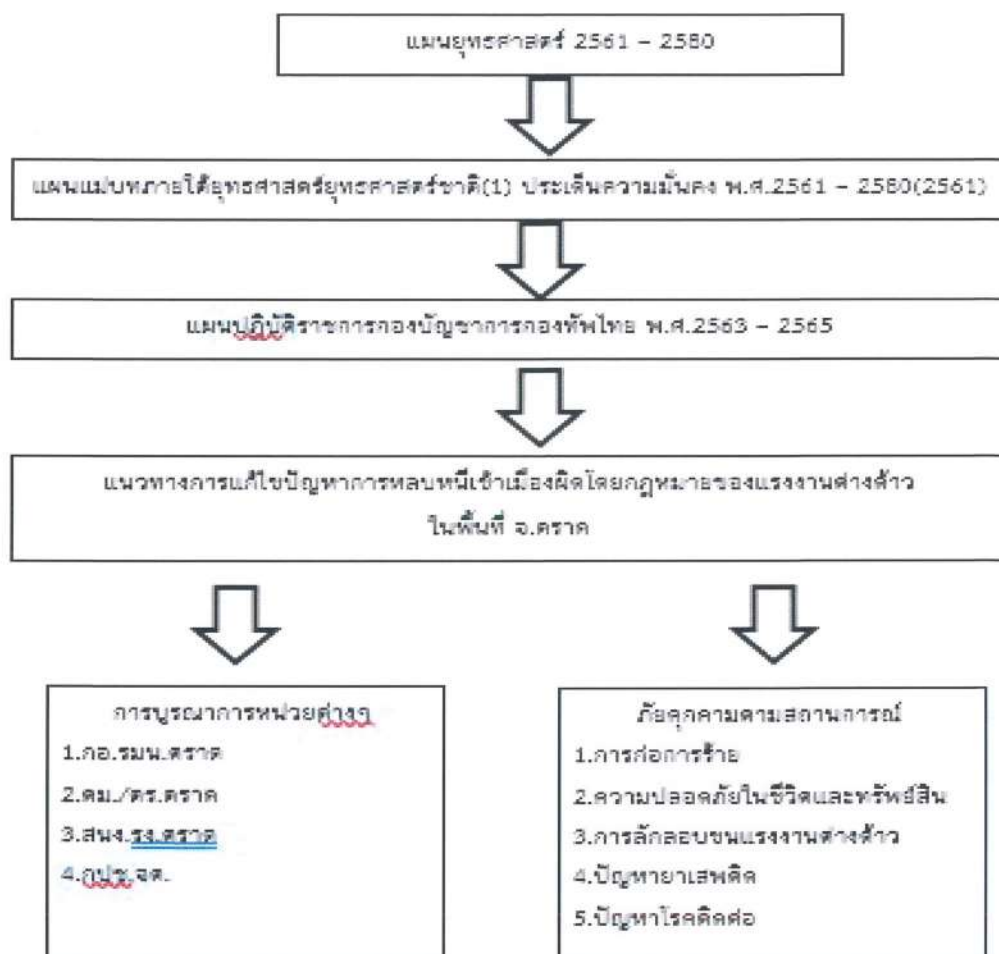
### **วัตถุประสงค์การวิจัย**

1.เพื่ออธิบายสภาพปัญหาและผลกระทบด้านความมั่นคงตลอดจนเพื่อค้นหาสาเหตุและปัจจัยด้านต่างๆที่เกี่ยวข้องกับการหลบหนีเข้าเมืองโดยผิดกฎหมายของแรงงานต่างด้าวในพื้นที่ จ.ตราด

2. เพื่อวิเคราะห์สภาพแวดล้อมทางยุทธศาสตร์ที่ส่งผลต่อการหลบหนีเข้าเมือง โดยผิดกฎหมายของแรงงานต่างด้าวในพื้นที่ จ.ตราด

3. เพื่อพัฒนาแนวทางการป้องกันการหลบหนีเข้าเมืองโดยผิดกฎหมายของแรงงานต่างด้าว ในพื้นที่ จ.ตราด รองรับยุทธศาสตร์ชาติด้านความมั่นคง

### กรอบแนวคิดการวิจัย



ภาพที่ 1 แสดงกรอบแนวคิดการวิจัย

### วิธีการศึกษา

1. รูปแบบการวิจัย ใช้รูปการวิจัยเชิงยุทธศาสตร์ตามที่ วทบ. กำหนด โดยใช้วิธีการศึกษาเชิงเอกสารเป็นแนวทางในการวิจัย

2.ขอบเขตในการวิจัย ศึกษาปัญหาการหลบหนีเข้าเมืองโดยผิดกฎหมายของแรงงานต่างด้าว ในพื้นที่ จ.ตราด และแนวทางการแก้ไขปัญหาดังกล่าวเพื่อรองรับยุทธศาสตร์ชาติด้านความมั่นคง

3.แหล่งข้อมูลที่ใช้ในการวิจัย ประกอบด้วย

3.1 เอกสารหรือตำราที่เกี่ยวข้อง ได้แก่

3.1.1 ยุทธศาสตร์ชาติ พ.ศ. 2561 – 2580

3.1.2 แผนแม่บทภายใต้ยุทธศาสตร์ชาติ ประเด็นความมั่นคง พ.ศ. 2561 – 2580

3.1.3 ยุทธศาสตร์กองอำนาจการรักษาความมั่นคงภายในราชอาณาจักร พ.ศ 2560 – 2564

3.1.4 เอกสารที่เกี่ยวกับภารกิจด้านการรักษาความมั่นคงภายในประเทศของ ทบ.

3.2 ข้อมูลในรูปแบบอื่นๆ จากเครือข่ายอินเทอร์เน็ต ได้แก่

3.2.1 เว็บไซต์หน่วยงานความมั่นคงต่างๆ

3.2.2 บทความออนไลน์ เช่น หนังสือพิมพ์ออนไลน์ และนักเขียนที่มีชื่อเสียง

3.2.3 สื่อสังคมออนไลน์รูปแบบอื่น ๆ เช่น Facebook, Twitter, Youtube เป็นต้น

4.การวิเคราะห์ข้อมูล

ใช้กรอบการคิดเชิงยุทธศาสตร์ในการวิเคราะห์ และ สังเคราะห์ ข้อมูลรวมทั้งการพัฒนาแนวทางที่ดีที่สุดในการแก้ปัญหา เพื่อให้บรรลุเป้าหมายตามที่ต้องการ และนำวิธีการดังกล่าวเป็นข้อเสนอแนะในการแก้ไขปัญหาในระดับยุทธศาสตร์ของ ทบ.และหน่วยงานด้านความมั่นคงที่เกี่ยวข้อง

5.ขั้นตอนการดำเนินงาน

การดำเนินงานในโครงการนี้ จะแบ่งออกเป็น 5 งานหลัก ได้แก่ การพัฒนาและเสนอโครงร่างการวิจัย เก็บรวบรวมข้อมูล การวิเคราะห์ข้อมูล การสรุปผลและการอภิปรายผล การจัดทำรายงานวิจัยและรูปเล่มวิจัย โดยใช้ระยะเวลาดำเนินงาน 6 เดือน ตั้งแต่ ธ.ค.63 ถึง พ.ค. 64 รายละเอียดแผนการดำเนินงาน ดังแสดงในภาพที่ 2

รายการ	2563		2564			
	ธ.ค.	ม.ค.	ก.พ.	มี.ค.	เม.ย.	พ.ค.
พัฒนาและเสนอ โครงการวิจัย	←→					
เก็บรวบรวมข้อมูล	←→					
วิเคราะห์ข้อมูล		←→				
การสรุปผลและการ อภิปรายผล				←→		
การจัดทำรายงาน วิจัยและรูปเล่มวิจัย					←→	

ภาพที่ 2 แสดงแผนการดำเนินงานวิจัย

### ประโยชน์ที่คาดว่าจะได้รับ

1. ทำให้ทราบถึงสภาพปัญหา สาเหตุและปัจจัยการหลบหนีเข้าเมืองโดยผิดกฎหมาย ตลอดจนผลกระทบของปัญหาการหลบหนีเข้าเมืองโดยผิดกฎหมาย ทำให้ได้แนวทางการแก้ไขป้องกันปัญหาการหลบหนีเข้าเมืองโดยผิดกฎหมายของแรงงานต่างด้าวในพื้นที่ จ.ตราด ซึ่งจะเป็ประโยชน์ต่อหน่วยงานที่เกี่ยวข้องได้นำไปประยุกต์ใช้ในการปฏิบัติการให้มีประสิทธิภาพมากยิ่งขึ้น สามารถตอบสนองต่อยุทธศาสตร์ชาติด้านความมั่นคงได้ตามเป้าหมาย
2. ทำให้ทราบถึงสภาพแวดล้อมทางยุทธศาสตร์ที่ส่งผลต่อการแก้ไขปัญหาการหลบหนีเข้าเมืองโดยผิดกฎหมายของแรงงานต่างด้าวในพื้นที่ จ.ตราด
3. ทำให้เกิดองค์ความรู้ใหม่ในการแก้ไขปัญหาการหลบหนีเข้าเมืองโดยผิดกฎหมายของแรงงานต่างด้าวในพื้นที่ จ.ตราด ซึ่งสามารถนำไปศึกษาต่อยอดในพื้นที่ชายแดนจังหวัดอื่นๆ ของไทย

## บทที่ 2

### บทวิเคราะห์

การหลบหนีเข้าเมืองโดยผิดกฎหมายมีหลายสาเหตุด้วยกัน เช่น การขาดแคลนแรงงาน ภาคการเกษตร ค่าจ้างแรงงานของไทยเป็นแรงดึงดูดให้แรงงานกัมพูชาต้องการเข้ามาทำงานในประเทศไทย การเดินทางข้ามพรมแดนของชาว กพช.เพื่อพบปะเครือญาติ จังหวัดตราดเป็นจังหวัดชายแดนสามารถเดินทางเข้าพื้นที่ตอนในของประเทศไทยได้ทั้งทางบกและทางทะเลจึงเป็นแรงจูงใจให้แรงงานต่างด้าวที่ประสงค์จะเดินทางเข้าพื้นที่ตอนใน ใช้ จ.ตราด เป็นทางผ่านเข้าสู่พื้นที่ตอนในประเทศไทย การทุจริตคอร์รัปชันของเจ้าหน้าที่ และการลักลอบเดินทางข้ามพรมแดนโดยการเล็ดรอดหลบหนีจุดการวางกำลังของทหารตามแนวชายแดน การวิเคราะห์สภาพแวดล้อมทางยุทธศาสตร์จากพลังอำนาจของชาติ 5 ด้าน ร่วมกับแนวความคิดการบริหารงานแบบบูรณาการหน่วยต่าง ๆ ที่เกี่ยวข้องกับการป้องกันและปราบปรามแรงงานต่างด้าวผิดกฎหมายเพื่อหาทางเลือกที่ดีในการแก้ไขปัญหาการหลบหนีเข้าเมืองโดยผิดกฎหมายในพื้นที่จังหวัดตราดได้อย่างมีประสิทธิภาพ

### ปัญหาการหลบหนีเข้าเมืองโดยผิดกฎหมาย

จังหวัดตราดเป็นจังหวัดชายแดนที่มีการลักลอบหลบหนีเข้าเมืองผิดกฎหมายเหมือนกับจังหวัดชายแดนอื่นๆ โดยมีสถิติการจับกุมดังนี้

ลำดับ เดือน	สถิติการจับกุมแรงงานต่างด้าว			หมายเหตุ
	ปี 61	ปี 62	ปี 63	
1	15	6	7	
2	1	9	132	
3	0	5	89	
4	0	6	3	
5	1	2	0	
6	4	0	7	
7	4	6	18	
8	2	5	14	
9	5	0	9	
10	11	4	19	
11	24	1	15	
12	7	1	3	
รวม	74	45	313	

สถิติการจับกุมแรงงานต่างด้าวหลบหนีเข้าเมือง จ.ตราด

## สาเหตุสำคัญของการหลบหนีเข้าเมืองโดยผิดกฎหมายในพื้นที่จังหวัดตราด

การขาดแคลนแรงงานภาคการเกษตร ด้วยลักษณะภูมิประเทศที่หลากหลายจึงทำให้จังหวัดตราดกลายเป็นจังหวัดที่มีความสำคัญที่รัฐบาลส่งเสริมการเพาะปลูกผลไม้สำหรับการส่งออกเนื่องจากระสชาติผลไม้อร่อยเป็นที่ชื่นชอบสำหรับนักท่องเที่ยวต่างชาติ จึงทำให้ภาคการเกษตรต้องหาแรงงานมาช่วยในการเพาะปลูกและเก็บเกี่ยวผลผลิตจำนวนมากให้ทันเวลาในฤดูเก็บเกี่ยว ประกอบกับแรงงานที่เป็นคนไทยไม่นิยมทำงานประเภทนี้ ทำให้แรงงานที่มีอยู่ไม่เพียงพอจึงเป็นสาเหตุสำคัญทำให้ผู้ประกอบการต้องการหาแรงงานต่างด้าวเข้ามาช่วยเหลืองานด้านการเกษตร ประกอบกับค่าแรงของแรงงานต่างด้าวมักต่ำกว่าแรงงานคนไทยจึงช่วยลดต้นทุนการผลิตลงได้มาก

ค่าจ้างแรงงานของไทยเป็นแรงดึงดูดให้แรงงานกัมพูชาต้องการเดินทางเข้ามาทำงานในประเทศไทย(ค่าแรงงานขั้นต่ำของ จ.ตราด 325 บาท (ค่าจ้างแรงงาน กพช.อัตราค่าจ้างต่อเดือน(US\$) ประเภทของแรงงาน 50-60 US\$ แรงงานหนัก เช่น กรรมกรแบกหาม คนงานก่อสร้าง 100-150 US\$ ลูกจ้างทั่วไป เช่น คนขับรถพนักงานขายของพนักงานส่งของ 150-300 US\$ เจ้าหน้าที่ประจำสำนักงาน 800-1,000 US\$ หรือมากกว่า เจ้าหน้าที่บริหารระดับต้น) ประกอบกับ ประชาชนชาวกัมพูชาที่อาศัยอยู่ตามแนวชายแดนส่วนใหญ่มีฐานะยากจนประกอบอาชีพการเกษตรทั่วไป ผลผลิตทางการเกษตรเก็บไว้สำหรับการบริโภคภายในครัวเรือน ประชาชนส่วนใหญ่เป็นแรงงานคุณภาพต่ำจึงไม่สามารถเข้าทำงานในอัตราค่าจ้างงานตามที่ทางราชการ กพช.กำหนดได้ และมีอัตราจำนวนน้อยจึงเป็นสาเหตุสำคัญที่แรงงานกัมพูชาไม่มีงานทำ จึงลักลอบเข้ามาทำงานในประเทศไทยจำนวนมาก (กรมส่งเสริมการส่งออกกระทรวงพาณิชย์,2554)

การเดินทางข้ามพรมแดนเพื่อพบปะเครือญาติที่อยู่ฝั่งไทยของกลุ่มคนไทยถือสัญชาติกัมพูชาที่อาศัยอยู่ตามแนวชายแดนกัมพูชามีเครือญาติอยู่ใน อ.คลองใหญ่ จ.ตราด มีการเดินทางไปมาหาสู่กัน หรือเรียกว่ากลุ่มคนไทยสองแผ่นดิน สืบเนื่องจากการล่าอาณานิคมของชาติตะวันตก ในวิกฤตการณ์ ร.ศ. 112 ฝ่ายไทยจำต้องมอบเมืองตราดและเมืองประจันตคีรีเขตให้แก่ฝรั่งเศสและได้มีการตกลงทำหนังสือสัญญาขึ้นฉบับหนึ่งเรียกว่า “หนังสือสัญญาระหว่างสมเด็จพระเจ้าแผ่นดินสยามกับเปเรสตีเดนต์แห่งรีปบลิกฝรั่งเศส” ฝรั่งเศสจึงคืนเมืองตราดให้ไทยตามเดิม แต่ฝ่ายไทยจะต้องยอมยกดินแดนเขมรส่วนใน



(มณฑลบูรพา) คือ เมืองพระตะบอง เมืองเสียมราฐ และเมืองศรีโสภณ เป็นเงื่อนไข แลกเปลี่ยนแต่ปรากฏว่าเมืองปัจจันตคิริเขต (เกาะกง) ฝรั่งเศสไม่ได้คืนให้ไทยแต่ประการใด จึงกลายเป็นส่วนหนึ่งของประเทศกัมพูชาไปโดยปริยาย จากเหตุการณ์ที่ผ่านมาส่งผลให้ ชาวไทยที่อาศัยอยู่ในเกาะกงต้องกลายเป็นคนกัมพูชา และเรียกขานกันว่า “คนไทยเกาะกง” และในห้วงที่ผ่านมาคนไทยจะคอยช่วยเหลืออำนวยความสะดวกในการลักลอบเดินทางเข้ามาฝั่งไทยโดยไม่ผ่านพิธีการตรวจคนเข้าเมืองเพื่อมาพักอาศัยกับญาติคนไทยตลอดจนการทำงาน ทำในไทย จึงเป็นสาเหตุหนึ่งของการหลบหนีเข้าเมืองแบบผิดกฎหมายของคนกลุ่มนี้ (พันตรี ถาวร เมืองช้าง ,2558)

การทุจริตคอร์รัปชันของเจ้าหน้าที่ สืบเนื่องจากบทลงโทษที่รุนแรงของ พ.ร.ก. แรงงานต่างด้าว พ.ศ. 2560 อาจเป็นช่องทางให้นายหน้าเรียกค่านายหน้าเพิ่มมากขึ้น เพราะไม่ว่าจะเข้า หรือออกประเทศ แรงงานต่างด้าวจะต้องจ่ายให้นายหน้าทุกช่องทาง ดังนั้นอาจมี จนท. อาศัยช่องทางของกฎหมายการจัดระเบียบแรงงานต่างด้าวเรียกผลประโยชน์และรับสินบน จากผู้ประกอบการหรือแรงงานต่างด้าว เช่น ผู้ประกอบการส่วนหนึ่งต้องการได้รับความสะดวกในการขึ้นทะเบียนแรงงานต่างด้าวให้ถูกกฎหมาย ซึ่งมีลำดับขั้นตอนยุ่งยาก และเป็นผลจากการมีอัตราค่าปรับรุนแรงทำให้นายจ้างที่ทำผิดกฎหมายไม่ต้องการ จ่ายค่าปรับเต็มจำนวน (พันตรี ถาวร เมืองช้าง ,2558)

จังหวัดตราดเป็นจังหวัดชายแดนที่สามารถเดินทางเข้าพื้นที่ตอนในของประเทศได้ทั้งทางบก และทางทะเล เนื่องจากจังหวัดตราดมีที่ตั้งติดทะเลและเป็นเมืองท่าสำคัญในการสัญจร ไปจังหวัดริมทะเลอื่นๆได้ จังหวัดตราดเดิมเป็นเมืองท่าตั้งอยู่บนเส้นทางการค้าทางเรือ สำเภาตั้งแต่สมัยกรุงศรีอยุธยาทำการค้าขายกับต่างประเทศทั้งทางทิศตะวันตกและทิศ ตะวันออก โดยมีเส้นทางการเดินเรือหลักจากปากแม่น้ำเจ้าพระยา ผ่านเกาะสีชังจังหวัด ชลบุรี ต่อไปยังจังหวัดระยอง จันทบุรี และเมืองตราด จากนั้นจะแยกเป็น 2 เส้นทาง คือ เส้นทางที่มุ่งสู่ประเทศแถบตะวันออก ซึ่งเดินเรือเลียบชายฝั่งทะเลไปเขมร ญวน ไปยังจีน หรือญี่ปุ่นและอีกเส้นทางคือตัดเข้าอ่าวไทยที่เกาะช้างหรือเกาะกง มุ่งไปทางทิศใต้ผ่าน ปากน้ำเมืองชุมพร หรือปากน้ำเมืองนครศรีธรรมราช จากนั้นก็อาจจะเดินทางบกตัดข้าม คาบสมุทรมหาไต้ลงสู่ทะเลอันดามัน หรือเดินเรืออ้อมคาบสมุทรออกทางช่องแคบมะละกา เพื่อติดต่อกับประเทศทางแถบตะวันตก ดังนั้นแรงงานต่างด้าวที่มีความประสงค์ลักลอบไป

ทำงานจังหวัดอื่นๆ จะหลบหนีเจ้าหน้าที่เข้ามาหาที่พักชั่วคราวเพื่อรอเวลาที่เหมาะสม จึงออกเดินทางไปจังหวัดอื่นต่อไป นอกจากนั้นยังใช้เส้นทางบกหลบหนีเข้าพื้นที่ตอนในได้จาก จ.ตราด ผ่าน จว.จันทบุรี จว.ระยอง และจว.ชลบุรี เข้าสู่ กทม.ได้ (พันตรี ถาวร เมืองช้าง ,2558)



ภาพที่ 3 ภาพเส้นทางเดินเรือจังหวัดตราดไปด้านตะวันออกและตะวันตก

จ.ตราด มีพื้นที่ชายแดนไทย- กพช. ระยะทางยาว 171 กม. ลักษณะภูมิประเทศตามแนวชายแดนเป็นเทือกเขาสูงมีป่าไม้อุดมสมบูรณ์และรกทึบ มีช่องทางธรรมชาติหลายช่องทาง ทำให้ไม่สามารถจัดกำลังทหารเฝ้าตรวจได้ครอบคลุมพื้นที่ชายแดน การลักลอบเดินทางข้ามพรมแดนของแรงงานต่างด้าวโดยการเล็ดรอดหลบหนีจุดตรวจจุดสกัด การวางกำลังของทหารตามแนวชายแดนได้โดยง่าย การวางกำลังของทหารจะวางกำลังบริเวณช่องทางและแนวทางการเคลื่อนที่สำคัญที่มุ่งเข้ามาพื้นที่ตอนในของกำลังฝ่ายตรงข้ามช่องทางและแนวทางดังกล่าวจากเดิมเป็นช่องทางธรรมชาติมีการติดต่อค้าขายกันตามแนวชายแดน และต่อมามีการขยายตัวทางเศรษฐกิจมากขึ้นเรื่อยๆ จึงถูกยกระดับจากช่องทางธรรมชาติกลายเป็นจุดผ่อนปรนทางการค้าและจุดผ่านแดนถาวร มีช่องทางที่สำคัญได้แก่ ช่องทางธรรมชาติบ้านท่าเส้น มีจุดผ่อนปรนทางการค้า 2 จุด ได้แก่ จุดผ่อนปรนทางการค้าบ้านมะม่วง กับจุดผ่อนปรนทางการค้าบ้านหมื่นด่าน และมีจุดผ่านแดนถาวรจำนวน 1 จุด คือจุดผ่านแดนถาวรบ้านหาดเล็ก พื้นที่ชายแดนทางบกดังกล่าวมีเทือกเขาบรรทัดกั้นพรมแดนไทย กพช. มีระยะทางยาว 171 กม. มีสภาพเป็นป่าไม้อุดมสมบูรณ์ ประกอบกับบริเวณเทือกเขาบรรทัดมีระเบิดที่เหลือจากการวางระเบิดของเขมรแดงในช่วงที่ กพช. เกิดสงครามกลางเมือง วางอยู่กระจัด

กระจายทั่วพื้นที่เทือกเขาบรรทัด จึงทำให้การสกัดกั้นการหลบหนีเข้าเมืองของแรงงานต่างด้าวกระทำได้จำกัดเนื่องจากพื้นที่ส่วนใหญ่เป็นป่าไม้รกทึบ ทุรกันดารและอันตรายจากระเบิดดั่งกล่าว

พื้นที่ทางทะเลติดต่อกับทะเลประเทศกัมพูชา ซึ่งเป็นทะเลเปิดเป็นพื้นที่กว้างไกลสามารถใช้การเดินทางเรือเข้าสู่จังหวัดชายฝั่งทะเลอื่นได้หลายเส้นทาง ดังนั้นจึงเอื้อโอกาสให้สามารถลักลอบสัญจรไปมาได้ง่ายส่วนใหญ่การลักลอบจาก กพช.เข้ามาทางเรือจะอาศัยเรือประมงจากชาวบ้านในพื้นที่ช่วยเหลือในการหลบหนี ส่งผลให้การป้องกันการลักลอบหลบหนีเข้ามาไทยทางทะเลกระทำได้ยากประกอบกับจำนวนเจ้าหน้าที่และเครื่องมือในการป้องกันปราบปรามการลักลอบหลบหนีของตำรวจน้ำ และกองทัพเรือมีจำกัดไม่สามารถตรวจตราได้ตลอดเวลา หน่วยงานทหารที่มีหน้าที่ปราบปรามการกระทำผิดกฎหมายทางทะเลได้แก่ หมู่เรือลาดตระเวนชายแดนมีเรือตรวจการณ์ปืนและเรือตรวจการณ์ชายฝั่งออกปฏิบัติราชการ เรือดังกล่าวจะมีความคล่องตัวน้อยบางครั้งผู้กระทำผิดกฎหมายจะใช้เรือที่มีความแรงของเครื่องยนต์สูงสามารถหลบหนีเรือตรวจการณ์ของเจ้าหน้าที่เข้าพื้นที่หมู่บ้านชาวประมงได้โดยง่ายและช่วงเวลากระทำผิดส่วนใหญ่จะใช้เวลากลางคืนจึงเป็นการยากในการป้องกันการกระทำความผิดกฎหมายทางทะเล

### **การวิเคราะห์สภาพแวดล้อมทางยุทธศาสตร์**

วิเคราะห์สภาพแวดล้อมทางยุทธศาสตร์ 5 ด้านได้แก่ ด้านการเมือง ด้านการทหาร ด้านเศรษฐกิจ ด้านสังคมจิตวิทยาและด้านลักษณะภูมิประเทศ แล้วนำมาวิเคราะห์เพื่อเพิ่มประสิทธิภาพในการป้องกันการหลบหนีเข้าเมืองโดยผิดกฎหมายของแรงงานต่างด้าวในพื้นที่จังหวัดตราด

#### **ด้านการเมือง**

ด้วยความร่วมมือของประเทศสมาชิกอาเซียนด้านแรงงานจะมีการประชุมรัฐมนตรีด้านแรงงานทุกสองปี สำหรับประเด็นแรงงานย้ายถิ่นผู้นำประเทศสมาชิกอาเซียนได้รับรองปฏิญญาอาเซียนเรื่องการปกป้อง และส่งเสริมสิทธิของแรงงานย้ายถิ่น

ปฏิญญานี้กำหนดให้ทั้งประเทศต้นทางและปลายทางสนับสนุนศักยภาพ และศักดิ์ศรีของแรงงานย้ายถิ่นรวมทั้งตระหนักในสิทธิพื้นฐานของแรงงานรวมทั้งครอบครัวที่อาศัยอยู่ในประเทศปลายทาง และยังคงผูกมัดทั้งประเทศต้นทางและปลายทาง ส่วนแรงงานย้ายถิ่นที่ไม่ถูกกฎหมายจะไม่รวมอยู่ในปฏิญญานี้

นโยบายของรัฐบาลในเริ่มแรกเรื่องการจดทะเบียนแรงงานข้ามชาติ เพื่อให้ได้รับการผ่อนผันอยู่อาศัยและได้รับใบอนุญาตทำงานในไทย แต่ในปัจจุบันแนวคิดเรื่องการจดทะเบียนแรงงานเริ่มที่จะเปลี่ยนไปมีการแทรกแง่มุมการคุ้มครองแรงงานอยู่บ้าง เช่น การแปลงสภาพการเป็นผู้ลักลอบเข้าเมือง และทำงานโดยไม่ได้รับอนุญาตให้เป็นบุคคลเข้าเมืองและทำงานอย่างถูกกฎหมาย แต่การที่นำนโยบายการจดทะเบียนแรงงานข้ามชาติในแต่ละปีไม่เข้าถึงแรงงานข้ามชาติหลบหนีเข้าเมืองผิดกฎหมายต้องอยู่อย่างหลบซ่อนถูกเอาผิดเอาเปรียบจากนายจ้าง ถูกรีดไถจากเจ้าหน้าที่รัฐ ถูกไล่ออกหรือละเมิดสิทธิ และเผชิญกับปัญหาต่างๆมากมาย

### ด้านเศรษฐกิจ

สถานการณ์เศรษฐกิจโลกความขัดแย้ง สหรัฐฯกับประเทศจีน โดยสหรัฐประกาศกำหนดอัตราภาษีศุลกากรสูงถึงร้อยละ 25 สำหรับการนำเข้าสินค้าจากจีนเป็นมูลค่า 5 หมื่นล้านดอลลาร์สหรัฐฯ ครอบคลุมสินค้านำเข้าจากจีนมากกว่า 800 รายการ มูลค่า 34,000 ล้านดอลลาร์สหรัฐฯ โดยจะมีผลบังคับใช้ตั้งแต่วันที่ 6 กรกฎาคม ปี 63 ต่อมาจีนได้ประกาศขึ้นภาษีตอบโต้สหรัฐโดยรัฐบาลจีนประกาศกำหนดอัตราภาษีศุลกากรร้อยละ 25 สำหรับการนำเข้าสินค้าจากสหรัฐฯ รวม 128 รายการ มูลค่าประมาณ 3 พันล้านเหรียญสหรัฐฯ ประเทศไทยเผชิญกับการระบาดของโควิด-19 ระลอกใหม่ตั้งแต่ปลายปี 2563 การขยายตัวทางเศรษฐกิจจะต่ำกว่าปี 2562 การฟื้นตัวของเศรษฐกิจไทยขึ้นอยู่กับส่งออกและการท่องเที่ยว หากประเทศหลักในโลกสามารถฉีดวัคซีนได้ภายในครึ่งปีแรกจะทำให้เศรษฐกิจในประเทศเหล่านั้นเริ่มฟื้นตัวได้ตั้งแต่ไตรมาส 3 แต่หากสถานการณ์การระบาดระลอกใหม่ในประเทศไทยยังไม่คลี่คลายจะทำให้การท่องเที่ยวในปี 2564 ฟื้นตัวล่าช้าออกไป คาดการณ์รายได้จากการท่องเที่ยวจะยังคงไม่กลับไปสู่ระดับเดิมก่อนเกิดโควิดจนกว่าการระบาดโรคโควิด - 19 สิ้นสุดลง ขณะที่การส่งออกของไทยคาดว่าขยายตัวราว 4-5% ในปี 63 หลังจากที่หดตัวมากกว่า

7% ในปีที่ผ่านมา และคาดว่าจะกลับไปสู่ระดับเดิมก่อนปี 2565 การหดตัวของ การส่งออกและการท่องเที่ยวที่ผ่านมาทำให้รายได้ของธุรกิจและการจ้างงานในประเทศ ลดลง ส่งผลกระทบต่อกำลังซื้อของประชาชนและการใช้จ่ายท่องเที่ยวในประเทศก็ยังไม่ฟื้นตัว ทำให้การฟื้นตัวดังกล่าวล่าช้าออกไป อย่างไรก็ตามปัจจัยสำคัญของการฟื้นตัวของเศรษฐกิจไทยปี 2564 ขึ้นอยู่กับการได้มาซึ่งวัคซีนและสถานการณ์การระบาด ระลอกใหม่ในประเทศไทย นอกจากนี้ สภาพแวดล้อมการค้าโลกจะไม่กลับไปเหมือน ก่อนโควิด เนื่องจากสงครามการค้าระหว่างสหรัฐและจีนจะยังคงดำเนินต่อไป ประกอบกับ การฟื้นตัวอย่างช้าๆของเศรษฐกิจในหลายประเทศทั่วโลก ซึ่งปัจจัยเหล่านี้จะกระทบต่อ การฟื้นตัวของการส่งออกและการท่องเที่ยวของไทย

จังหวัดตราดมีผลิตภัณฑ์มวลรวม (Gross Provincial Product) ปี 2563 มีมูลค่า 36,999 ล้านบาท เพิ่มขึ้น จากในปี พ.ศ. 2562 มีมูลค่า 35,927 ล้านบาท เท่ากับ 1,072 ล้านบาท มีภาวะเศรษฐกิจการเกษตร ปี 2563 มีการขยายตัวร้อยละ 6.7 เมื่อเทียบกับปีที่ผ่านมา โดยสาขาพืชขยายตัวร้อยละ 7.5 สาขาปศุสัตว์ขยายตัวร้อยละ 10.3 สาขา ป่าไม้ขยายตัวร้อยละ 3.5 และสาขาประมงขยายตัวร้อยละ 0.3 ผลผลิตรวมของทุเรียน มังคุด และเงาะ ยังมีทิศทางเพิ่มขึ้นส่งผลให้ดัชนีผลผลิตสินค้าเกษตรปี 2563 เพิ่มขึ้น ร้อยละ 10.0 เมื่อเทียบกับปีที่ผ่านมา (สำนักงานเศรษฐกิจการเกษตรที่ 6,2564)

### ด้านการทหาร

ประเทศไทยมีกองกำลังป้องกันชายแดนเป็นหน่วยงานด้านความมั่นคงรับผิดชอบ ในการป้องกันและปราบปรามแรงงานต่างด้าวผิดกฎหมายตามพื้นที่ชายแดน โดยพื้นที่ ชายแดนด้านจังหวัดจันทบุรีและตราด มีกองกำลังป้องกันชายแดนจันทบุรีตราด (กปช.จต.) รับผิดชอบวางกำลังป้องกันชายแดนต่อจากกองกำลังบูรพา ตั้งแต่ จ.สระแก้ว เขตตากุ้งึก ถึงหลักเขตแดนที่ 73 บ.หาดเล็ก อ.คลองใหญ่ จ.ตราด เป็นระยะทาง 250 กม. ในส่วนทางทะเลรับผิดชอบตั้งแต่แนวชายฝั่ง จ.ระยอง ถึง จ.ตราด รวม 72 ไมล์ทะเล (3,240 ตร.กม.) โดยทัพเรือภาคที่ 1 ให้การสนับสนุนกำลังในการป้องกันปราบปราม การกระทำผิดกฎหมายทางทะเล ในกรณีนี้ได้มอบหมายให้ ฉก.นย.ตราด รับผิดชอบ ป้องกันชายแดนพื้นที่ จ.ตราด หน่วยงานความมั่นคงที่มีหน้าที่ในการป้องกันปราบปราม การกระทำผิดกฎหมายพื้นที่ ตอนใน ได้แก่ กอ.รมน.ภาค 1 สย.3กอ.รมน.จว.ตราด

ตร.ภธ.ตราด ตม.ตราด และในปัจจุบัน คณะรักษาความสงบแห่งชาติได้กำหนดให้ กองกำลังป้องกันชายแดนของกองทัพบกและกองทัพเรือและหน่วยงานที่เกี่ยวข้อง ควบคุมการผ่านเข้าออกประเทศตามแนวชายแดนอย่างเข้มงวดและให้เป็นไปตาม มาตรการที่กำหนดและให้ส่วนราชการที่เกี่ยวข้อง บังคับใช้กฎหมายอย่างเคร่งครัด กับขบวนการ ลักลอบนำเข้าแรงงานต่างด้าวและการค้ามนุษย์ตลอดจนดำเนินการ ทางวินัยและอาญาแก่เจ้าหน้าที่รัฐซึ่งละเว้นการปฏิบัติหน้าที่หรือแสวงหาประโยชน์ โดยมีขอบ ให้ 8 กระทรวง ได้แก่ กระทรวงมหาดไทย กระทรวงแรงงาน กระทรวง สาธารณสุข สำนักงานตำรวจแห่งชาติ สำนักงานตรวจคนเข้าเมือง กองอำนาจการ รักษาความมั่นคงภายในราชอาณาจักร กองกำลังป้องกันชายแดนของกองทัพบกและ กองทัพเรือ กองกำลังรักษาความสงบเรียบร้อย ตลอดจนหน่วยงานที่เกี่ยวข้องยึดถือ ข้อกำหนดในประกาศนี้เป็นแนวทางการปฏิบัติงานโดยทั่วกัน และให้พิจารณากำหนด มาตรการเกี่ยวกับการประชาสัมพันธ์การสร้างแรงจูงใจเพื่อให้เกิดความร่วมมือของ ผู้ประกอบการและนายจ้างหรือมาตรการอื่นใดอันจะเป็นการส่งเสริมการดำเนินการ ตามประกาศนี้ ให้คณะกรรมการนโยบายการจัดการปัญหาแรงงานต่างด้าวและการค้า มนุษย์หน่วยงานต่างๆซึ่งประกอบด้วยเจ้าหน้าที่ตำรวจ ฝ่ายปกครอง จนท.ฝ่ายทหาร ได้เฝ้าระวังและปราบปรามการกระทำผิดกฎหมายทั้งปวง โดยเฉพาะเรื่อง แรงงาน ต่างด้าวหลบหนีเข้าเมือง การอยู่โดยผิดกฎหมาย กลุ่มมาเฟีย และการค้ามนุษย์ การค้าประเวณี ก่อให้เกิดขบวนการนำพา และขบวนการค้ามนุษย์ซึ่งเป็นปัญหา กระทบความมั่นคงของประเทศ และกระทบต่อความสงบสุขของพี่น้องประชาชน ตลอดจนกระทบต่อด้านสาธารณสุขและด้านการศึกษา

### **ด้านสังคม**

การประกอบอาชีพของคนในจังหวัดตราดแตกต่างกันไปตามลักษณะภูมิศาสตร์ของจังหวัด ตราด ซึ่งแบ่งออกเป็น 3 พื้นที่ คือ พื้นที่ราบบริเวณลุ่มน้ำ ได้แก่ บริเวณที่ราบตอนกลาง และตะวันออก ประกอบด้วยลำน้ำสำคัญหลายสายที่เกิดจากทิวเขาบรรทัดทางตอนเหนือ และตะวันออก ชาวบ้านที่อาศัยอยู่ในบริเวณนี้ ส่วนใหญ่จะประกอบอาชีพเกษตรกรรม โดยเฉพาะการทำนาและปลูกผลไม้ พื้นที่ราบบริเวณภูเขา เป็นที่ราบทางตอนเหนือมีการ ปลูกพืชทางเศรษฐกิจจำนวนมาก พื้นที่บริเวณเชิงเขาเป็นพื้นที่ที่เหมาะสมแก่การประกอบ

อาชีพเกษตรกรรม โดยเฉพาะการปลูกข้าวไร่และเก็บของป่า การทำสวนผลไม้ อยางพารา ปลูกสับปะรด พื้นที่ราบชายฝั่งทะเลชาวบ้านจะประกอบอาชีพทำประมง ซึ่งเป็นประมง เรือเล็ก และการเลี้ยงกุ้งกุลาดำ หอยนางรม หอยแครง เป็นต้น ประชากรผู้ที่มีอายุ 15 ปี ขึ้นไป จำนวน 225,363 คน มีงานทำในจังหวัดตราดจำนวน 165,611คน (ร้อยละ 99.86) ทำงานในภาคเกษตร จำนวน 86,717 คน (ร้อยละ 52.36) ทำงานในสาขาการขายส่ง การขายปลีก จำนวน 27,445 คน (ร้อยละ 31.65) ทำงานกิจกรรมโรงแรมและอาหาร จำนวน 11,028 คน (ร้อยละ 2.72) และผู้มีงานทำส่วนใหญ่มีการศึกษาระดับต่ำกว่าประถมศึกษา จำนวน 54,265 คน (ร้อยละ 24.08) แรงงานที่ได้รับอนุญาตให้มาทำงานเป็นการชั่วคราว 3 สัญชาติ คือ พม่า ลาว กัมพูชา เพื่อทดแทนการขาดแคลนแรงงานในจังหวัด ณ มิถุนายน 2563 มีจำนวนทั้งสิ้น 28,005 คน จำแนกเป็นสัญชาติกัมพูชา จำนวน 25,426 คน (ร้อยละ 91.15) พม่า จำนวน 2,349 คน (ร้อยละ 4.39) และลาว จำนวน 130 คน (ร้อยละ 0.46)

### ด้านลักษณะภูมิประเทศ

จังหวัดตราดเป็นจังหวัดชายแดนด้านตะวันออกมีเขตแดนทางบกและทางทะเลติดกับประเทศกัมพูชา โดยเขตแดนทางบกมีเทือกเขาบรรทัดกั้นพรมแดนและทางทะเลมีทะเลอ่าวไทยต่อเนื่องไปยังทะเลกัมพูชา พื้นที่ราบลุ่มน้ำได้แก่บริเวณที่ราบตอนกลางและตะวันออกประกอบด้วยลำน้ำสำคัญหลายสายที่เกิดจากทิวเขาบรรทัดทางตอนเหนือและตะวันออก พื้นที่ชายแดนทางบกต่อจากจังหวัดจันทบุรี ถึงหลักเขตแดนที่ 73 มีระยะทางยาว 171 กม. มีช่องทางธรรมชาติหลายช่องทางที่สำคัญได้แก่ช่องทางธรรมชาติบ้านท่าเส้น มีจุดผ่อนปรนทางการค้า 2 จุด ได้แก่จุดผ่อนปรนทางการค้าบ้านมะม่วงและจุดผ่อนปรนทางการค้าบ้านหมื่นด่านและมีจุดผ่านแดนถาวรจำนวน 1 จุด คือจุดผ่านแดนถาวรบ้านหาดเล็ก เทือกเขาบรรทัดมีสภาพเป็นป่าไม้อุดมสมบูรณ์ และมีการวางระเบิดทั่วพื้นที่เทือกเขาบรรทัด สาเหตุเกิดจากเขมรแดงได้วางระเบิดเพื่อป้องกันการไล่ติดตามของกำลังฝ่ายเขมรรัฐบาลบนเทือกเขาบรรทัด ในช่วงที่ กพข.เกิดสงครามกลางเมือง ดังนั้นการลักลอบหลบหนีเข้ามาไทยโดยการเดินทางเท้าข้ามเทือกเขาบรรทัดเพื่อเข้ามาไทยเป็นไปได้ด้วยความยากลำบาก

## ทางเลือกทางยุทธศาสตร์ในการป้องกันการหลบหนีเข้าเมืองโดยผิดกฎหมายของแรงงานต่างด้าว

จากการวิเคราะห์สาเหตุของปัญหา และการวิเคราะห์สภาวะแวดล้อมทางยุทธศาสตร์ ทั้ง 5 ด้านแล้ว ผู้วิจัยยังได้นำแนวคิดและทฤษฎีการป้องกันการหลบหนีเข้าเมืองโดยผิดกฎหมายของแรงงานต่างด้าวมาร่วมในการพิจารณาด้วย จึงได้ทางเลือกทางยุทธศาสตร์ในการป้องกันการหลบหนีเข้าเมืองโดยผิดกฎหมายจำนวน 3 ทางเลือก ดังนี้

### แนวคิดด้านการทหารสำหรับการป้องกันแรงงานต่างด้าวหลบหนีเข้าเมืองโดยผิดกฎหมาย สามารถกำหนดทางเลือกในการแก้ไขปัญหา 1 ทางเลือก

ทางเลือกที่ 1.แนวคิดด้านการทหารสำหรับการป้องกันแรงงานต่างด้าวหลบหนีเข้าเมืองโดยผิดกฎหมายบริเวณแนวชายแดน วิธีการป้องกันโดยการใช้หน่วยทหารขนาดเล็กเพิ่มเติมยุทธโศภรณ์พิเศษเช่นกล้องตรวจการเวลากลางคืน โดยให้มีความสมบูรณ์ในตัวเองไม่ต้องส่งกำลังบำรุง 3 – 5 วัน ทำการลาดตระเวนตามแผนปฏิบัติการและนอกแผนปฏิบัติการ เพื่อเพิ่มความถี่ในการลาดตระเวนบริเวณป่าเขาเพื่อค้นหาและจับกุมแรงงานต่างด้าวลี้ดลอดหลบหนีจุดตรวจจุดสกัดบริเวณชายแดนของกำลังป้องกันชายแดน เพื่อเข้าเมืองโดยผิดกฎหมาย การเพิ่มความถี่ในการลาดตระเวนจะทำให้การป้องกันแรงงานต่างด้าวหลบหนีเข้าเมืองมีประสิทธิภาพมากยิ่งขึ้น

### แนวคิดการบริหารแบบบูรณาการหน่วยต่างๆเข้าด้วยกัน

ความหมายการบูรณาการตามพจนานุกรม ฉบับราชบัณฑิตยสถาน ปี 2525 ได้ให้ความหมายของ คำว่า บูรณาการ แปลว่า การนำหน่วยที่แยกกันมารวมเข้าเป็นอันหนึ่งอันเดียวกัน การปฏิบัติราชการแบบบูรณาการระหว่างส่วนราชการสามารถทำได้ 2 ระดับ คือ

1. ภายในกระทรวงเดียวกัน คือ การบูรณาการ การทำงานระหว่างกรมในกระทรวงเดียวกัน โดยให้กรมที่ปฏิบัติภารกิจด้านต่างๆ ที่มีเป้าหมายสนับสนุนภารกิจของกระทรวงเดียวกัน ให้สามารถดำเนินการให้สำเร็จผลตามเป้าหมายหลักของกระทรวง กระทรวงจะต้องเป็นหน่วยงานหลักที่ทำให้แต่ละกรม ประสานความร่วมมือ



เพื่อให้งานเกิดผลสัมฤทธิ์ สอดคล้องตามพระราชบัญญัติ ระเบียบบริหารราชการแผ่นดิน (ฉบับที่ 5) พ.ศ. 2545 มาตรา 19/1

2. ระหว่างกระทรวง คือ ความร่วมมือระหว่างกระทรวงในกรณีที่มีภารกิจเกี่ยวเนื่องกัน หลายกระทรวง กระทรวงที่มีหน้าที่รับผิดชอบหลักในผลปฏิบัติงานที่เกิดขึ้นจะต้อง ประสานกับกระทรวงอื่น ๆ เพื่อให้เกิดความร่วมมือกันในการปฏิบัติงาน มิให้เกิด ความซ้ำซ้อนและเพื่อให้งานมีประสิทธิภาพยิ่งขึ้น องค์ประกอบของการบริหารงานแบบบูรณาการ 1. มีเป้าหมาย 2. มีส่วนร่วม 3. มียุทธศาสตร์วิสัยทัศน์ เป้าประสงค์พันธกิจชัดเจน 4. รวดเร็วลด ขั้นตอน 5. แก้ปัญหาเร่งด่วนที่เกิดขึ้น 6. มีประสิทธิภาพประหยัด 7. เกิดผลสัมฤทธิ์ (สำนักงานคณะกรรมการพัฒนาระบบราชการ ,2546)

ผู้วิจัยได้ทำการวิเคราะห์ทางเลือกในการแก้ไขปัญหาการหลบหนีเข้าเมืองโดยผิดกฎหมาย ตามแนวคิดการบริหารจัดการแบบบูรณาการ โดยกำหนดหน่วยเจ้าภาพหลัก สามารถกำหนด ทางเลือกได้ 2 ทางเลือก ดังนี้

**ทางเลือกที่ 2** การกำหนดให้หน่วยเดียวเป็นเจ้าภาพหลักรับผิดชอบพื้นที่อำเภอชายแดน และอำเภอตอนใน โดยกำหนดให้กองอำนวยการรักษาความมั่นคงภายใน จ.ตราด เป็นเจ้าภาพ หลัก รับผิดชอบทั้งอำเภอชายแดนและอำเภอตอนในเนื่องจากเป็นหน่วยที่มีภารกิจในการ ปราบปรามการกระทำผิดกฎหมายพื้นที่ตอนใน รวมทั้งมีกฎหมายรองรับการปฏิบัติงาน ของเจ้าหน้าที่และให้สำนักงานจัดหางาน จ.ตราด ดำรวจตรวจคนเข้าเมือง/ตำรวจภูธร จ.ตราด หน่วยเฉพาะกิจนาวิกโยธินตราด เป็นหน่วยสนับสนุน

**ทางเลือกที่ 3** การกำหนดเจ้าภาพหลักแตกต่างจากทางเลือกที่ 2 โดยพื้นที่อำเภอชายแดน เป็นพื้นที่ปฏิบัติการทางทหารและเป็นพื้นที่ประกาศกฎอัยการศึกซึ่งให้ จนท.ทหาร มีอำนาจเต็มในการปราบปรามสิ่งผิดกฎหมายทั้งปวง จึงกำหนดให้ หน่วยเฉพาะกิจนาวิก โยธินตราด เป็นเจ้าภาพหลักรับผิดชอบพื้นที่อำเภอชายแดน สำหรับพื้นที่อำเภอตอนใน กำหนดให้ กองอำนวยการรักษาความมั่นคงภายใน จ.ตราด เป็นเจ้าภาพหลัก เนื่องจาก เป็นหน่วยที่มีภารกิจในการปราบปรามการกระทำผิดกฎหมายพื้นที่ตอนใน รวมทั้งมี

กฎหมายรองรับการปฏิบัติงานของเจ้าหน้าที่ และให้สำนักงานจัดหางาน จ.ตราด ดำรวจตรวจคนเข้าเมือง/ตำรวจภูธร จ.ตราด เป็นหน่วยสนับสนุน

### ทางเลือกใหม่ในการแก้ไขปัญหา

การตั้งจุดตรวจจุดสกัดตามช่องทางที่สำคัญตามแนวชายแดนเพื่อป้องกันการลักลอบการกระทำผิดกฎหมายทั้งปวงรวมทั้งการสกัดกั้นแรงงานต่างด้าวผิดกฎหมายด้วย แต่มีแรงงานต่างด้าวสามารถเข้าเมืองโดยผิดกฎหมายได้โดยการเล็ดลอดหลบหนีจุดตรวจของทหารตามแนวชายแดนโดยการเดินลัดเลาะป่าเขาเข้ามาพื้นที่ตอนใน ผู้วิจัยได้วิเคราะห์แล้วสามารถป้องกันปัญหาดังกล่าวได้โดยการรวมทางเลือกที่ 1 และทางเลือกที่ 3 เป็นทางเลือกใหม่ในการแก้ไขปัญหา ดังนี้ แนวคิดการใช้ยุทธวิธีการลาดตระเวนโดยจัดชุดปฏิบัติการหน่วยทหารขนาดเล็กทำการลาดตระเวนตามแผนปฏิบัติการและนอกแผนปฏิบัติการเพื่อเพิ่มความถี่ในการลาดตระเวนบริเวณแนวชายแดนเพื่อค้นหาและจับกุมแรงงานต่างด้าวเล็ดรอดหลบหนีจุดตรวจจุดสกัดบริเวณชายแดนเพื่อเข้าเมืองโดยผิดกฎหมาย การเพิ่มความถี่ในการลาดตระเวนจะทำให้การป้องกันแรงงานต่างด้าวหลบหนีจุดตรวจจุดสกัดบริเวณแนวชายแดนมีประสิทธิภาพมากยิ่งขึ้น ทั้งนี้หากแรงงานต่างด้าวสามารถหลบหนีจากแนวชายแดนเข้ามาพื้นที่ตอนในได้แล้ว หน่วยต่างๆที่มีอำนาจตามกฎหมายในการปราบปรามจับกุมแรงงานต่างด้าวผิดกฎหมายจะเข้าจับกุมแรงงานต่างด้าวตามอำนาจหน้าที่ต่อไป เพื่อให้การจับกุมปราบปรามแรงงานต่างด้าวผิดกฎหมายมีประสิทธิภาพยิ่งขึ้น ผู้วิจัยได้วิเคราะห์แล้วโดยการใช้ทางเลือกที่ 3 โดยใช้ แนวคิดการบริหารจัดการแบบบูรณาการหน่วยต่างๆ โดยกำหนดหน่วยเจ้าภาพหลักรับผิดชอบ จึงกำหนดให้ หน่วยเฉพาะกิจนาวิกโยธินตราด เป็นเจ้าภาพหลักรับผิดชอบพื้นที่อำเภอชายแดน สำหรับพื้นที่อำเภอตอนในให้กองอำนวยการรักษาความมั่นคงภายใน จ.ตราด เป็นเจ้าภาพหลัก และให้สำนักงานจัดหางาน จ.ตราด ตำรวจตรวจคนเข้าเมือง/ตำรวจภูธร จ.ตราด เป็นหน่วยสนับสนุน และจัดตั้งศูนย์อำนวยการแรงงานต่างด้าวประจำพื้นที่ จ.ตราด ควบคุมการปฏิบัติทั้งสองพื้นที่ อ.ชายแดน และ อ.ตอนใน จึงเป็นทางเลือกใหม่สำหรับการป้องกันการหลบหนีเข้าเมืองผิดกฎหมายทั้งพื้นที่ชายแดนและพื้นที่ตอนในมีประสิทธิภาพมากยิ่งขึ้น

## บทที่ 3

### บทอภิปราย

จากทางเลือกทางยุทธศาสตร์ในการป้องกันการหลบหนีเข้าเมืองโดยผิดกฎหมายที่เหมาะสม เป็นการนำยุทธวิธีการลาดตระเวนระวางป้องกันแรงงานต่างด้าวหลบหนีจุดตรวจจุดสกัดของกำลังป้องกันชายแดนร่วมกับการบริหารแบบบูรณาการหน่วยต่างๆโดยกำหนดหน่วยเจ้าภาพหลัก ผู้วิจัยได้ศึกษาข้อมูลจากการเปรียบเทียบแนวทาง การปฏิบัติที่ดี (Good Practices) รวมทั้งศึกษา จากการเปรียบเทียบกับงานวิจัยที่เกี่ยวข้องโดยมีรายละเอียดดังนี้

จากผลการวิจัย การป้องกันการหลบหนีเข้าเมืองโดยผิดกฎหมายตั้งแต่พื้นที่ชายแดน จนถึงพื้นที่ ตอนใน พบว่า แรงงานต่างด้าวจะลักลอบเข้าไทยโดยการเล็ดลอดหลบหนี จุดตรวจ จุดสกัดของทหารตามแนวชายแดนโดยการเดินลัดเลาะป่าเขาเข้ามาหลบซ่อนพื้นที่ตอนในดังนั้น ผลการวิจัยพบว่า การใช้ยุทธวิธีการลาดตระเวนป้องกันโดยจัดกำลังหน่วยทหารขนาดเล็กทำการ ลาดตระเวนตามแผนปฏิบัติการและนอกแผนปฏิบัติการเพื่อเพิ่มประสิทธิภาพในการลาดตระเวนบริเวณ ป่าเขาเพื่อค้นหาและจับกุมแรงงานต่างด้าวหลบหนีเข้าเมืองผิดกฎหมายจะทำให้การป้องกันแรงงาน ต่างด้าวหลบหนีเข้าเมืองมีประสิทธิภาพมากยิ่งขึ้นซึ่งสอดคล้องกับวิธีปฏิบัติที่ดี (Good Practices) ของกองกำลังบูรพา กานต์มณี ไวยครุฑ (2562) พบว่า การใช้วิธีการลาดตระเวนตามพื้นที่ชายแดนเพื่อ ป้องกันการลักลอบเข้าเมืองผิดกฎหมาย เป็นวิธีการปฏิบัติที่สามารถสกัดกั้นแรงงานต่างด้าวหลบหนี เข้าเมืองผิดกฎหมายได้ดี นอกจากนั้นผลการวิจัยยังพบว่าการบริหารจัดการแบบบูรณาการ โดยการ กำหนดหน่วยเจ้าภาพหลักรับผิดชอบพื้นที่อำเภอชายแดนและอำเภอตอนในทำให้การป้องกัน การลักลอบเข้าเมืองผิดกฎหมายมีประสิทธิภาพมากยิ่งขึ้น โดยให้ หน่วยเฉพาะกิจนาวิกโยธินตราด เป็นเจ้าภาพหลักรับผิดชอบพื้นที่อำเภอชายแดนเนื่องจากเป็นพื้นที่การปฏิบัติการทางทหารตามคำสั่ง ป้องกันชายแดนและเป็นพื้นที่ประกาศกฎอัยการศึก และให้กองอำนวยการรักษาความมั่นคงภายใน จ. ตราด สำนักงานจัดหางาน จ.ตราด ตำรวจตรวจคนเข้าเมือง/ตำรวจภูธร จ.ตราด เป็นหน่วยสนับสนุน สำหรับพื้นที่อำเภอตอนใน กำหนดให้กองอำนวยการรักษาความมั่นคงภายใน จ.ตราด เป็นเจ้าภาพหลัก เนื่องจากเป็นหน่วยที่มีภารกิจในการปราบปรามการกระทำผิดกฎหมายพื้นที่ตอนใน รวมทั้งมีกฎหมาย

รองรับการปฏิบัติงานของเจ้าหน้าที่ และให้สำนักงานจัดหางาน จ.ตราด ดำรวจตรวจคนเข้าเมือง/ ตำรวจภูธร จ.ตราด หน่วยเฉพาะกิจวินวิทย์อินตราด เป็นหน่วยสนับสนุน จึงกล่าวได้ว่าการนำยุทธวิธีการลาดตระเวนระวังป้องกันแรงงานต่างด้าวหลบหนีจุดตรวจจุดสกัดของกำลังป้องกันชายแดนร่วมกับการบริหารแบบบูรณาการหน่วยต่างๆ โดยกำหนดหน่วยเจ้าภาพหลักรับผิดชอบพื้นที่อำเภอชายแดนและอำเภอตอนในและจัดตั้งศูนย์อำนวยความสะดวกแรงงานต่างด้าวประจำพื้นที่ จ.ตราด ควบคุมการปฏิบัติทั้งสองพื้นที่ อ.ชายแดน และ อ.ตอนใน จึงเป็นทางเลือกใหม่สำหรับการป้องกันการหลบหนีเข้าเมือง ผิดกฎหมายได้อย่างมีประสิทธิภาพมากยิ่งขึ้น

### ข้อมูลเอกสารงานวิจัยที่สนับสนุน

เอกสารงานวิจัย เรื่อง แนวทางการบูรณาการเพื่อป้องกันและแก้ไขปัญหาแรงงานต่างด้าวตามแนวชายแดน ไทย – กัมพูชา จัดทำโดย พลตรี ท้ายเทพ กิระติอังกูร ผู้บัญชาการมณฑลทหารบกที่ ๑๙ ควรจัดตั้งหน่วยงานรับผิดชอบหลักในการบูรณาการเพื่อการป้องกันและแก้ไขปัญหาแรงงานต่างด้าวตามแนวชายแดนไทย-กัมพูชา ในพื้นที่ 3 จังหวัดชายแดนภาคตะวันออก ให้ชัดเจนเพื่อเป็นแม่ข่ายในการบูรณาการแก้ไขปัญหาพร้อมกันระหว่างหน่วยงานต่างๆ ที่เกี่ยวข้องและเพื่อกำหนดยุทธศาสตร์ให้สอดคล้องเหมาะสมกับสภาพพื้นที่โดยพิจารณาให้เหมาะสมกับบริบทและสถานการณ์ของพื้นที่นั้นๆ

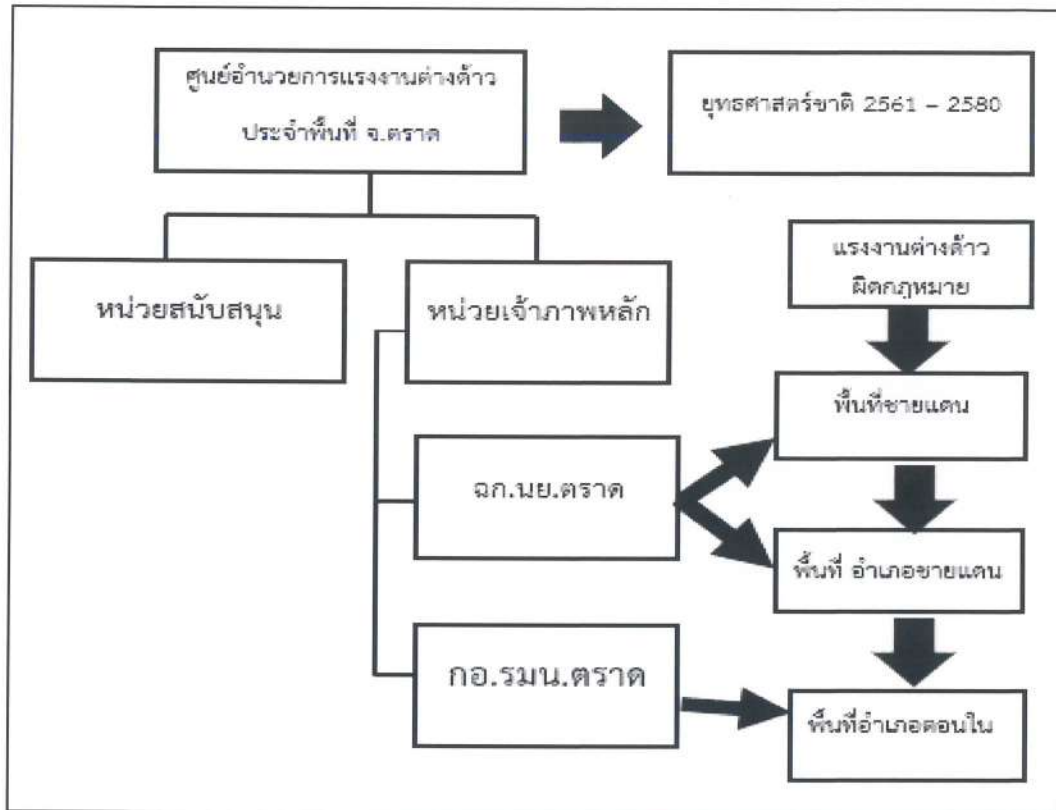
## บทที่ 4

### บทสรุป

#### สรุปผลการวิจัยได้ดังนี้

ผลจากการวิจัยพบว่า สภาพปัญหาการหลบหนีเข้าเมืองผิดกฎหมายของแรงงานต่างด้าว เนื่องจากสภาพเศรษฐกิจของไทยที่เติบโตอย่างรวดเร็วเมื่อเปรียบเทียบกับประเทศเพื่อนบ้าน เป็นปัจจัยสำคัญที่ดึงดูดแรงงานจากประเทศเพื่อนบ้านเข้ามาขายแรงงานในประเทศไทย เพื่อหาโอกาสชีวิตที่ดีกว่า ส่งผลกระทบต่อความมั่นคงของประเทศหลายด้าน ด้านเศรษฐกิจ ผู้ประกอบการยังเน้นการใช้แรงงานราคาถูกและคุณภาพต่ำกระทบต่อขีดความสามารถในการแข่งขันทางเศรษฐกิจของประเทศในภาพรวม ด้านการเมืองแรงงานต่างด้าวเข้ามาสร้างองค์กรเครือข่ายใช้ประเทศไทยเป็นฐานที่มั่นในการต่อต้านรัฐบาลของตน ส่งผลกระทบต่อความสัมพันธ์ระหว่างประเทศ ด้านสังคมเกิดจากปัญหาการรวมตัวกันของชุมชนแรงงานต่างด้าวนำไปสู่ปัญหาอาชญากรรม ปัญหาโรคติดต่อ โดยมีสาเหตุและรากเง้าของปัญหาได้แก่ การขาดแคลนแรงงานภาคการเกษตร ค่าจ้างแรงงานของไทยเป็นแรงดึงดูดให้แรงงานกัมพูชาต้องการเดินทางเข้ามาทำงานในประเทศไทย จังหวัดตราดเป็นเส้นทางผ่านสำหรับแรงงานต่างด้าวที่ต้องการเดินทางไปทำงานพื้นที่ตอนใน การทุจริตคอร์รัปชันของเจ้าหน้าที่ การวางกำลังป้องกันชายแดนเป็นจุดตรวจจุดสกัดตามช่องทางที่สำคัญ จึงทำให้ไม่สามารถเฝ้าตรวจพื้นที่ชายแดนได้ทั่วทุกพื้นที่ตลอดเวลา ทำให้แรงงานต่างด้าวทำการลักลอบเดินทางข้ามพรมแดนโดยการเล็ดลอดหลบหนีจุดตรวจจุดสกัดของทหารตามแนวชายแดนเพื่อเข้าสู่พื้นที่ตอนใน

การวิเคราะห์สภาวะแวดล้อมทางยุทธศาสตร์โสมิตีต่างๆ พบว่าผลการวิเคราะห์สามารถให้การสนับสนุนการป้องกันการหลบหนีเข้าเมืองโดยผิดกฎหมายได้เป็นอย่างดี และผู้วิจัยได้นำผลการวิเคราะห์ดังกล่าวมาพิจารณาร่วมกับแนวคิดและทฤษฎีที่เกี่ยวข้องทำให้พบทางเลือกยุทธศาสตร์ฯ 3 ทางเลือก และผลการวิจัยได้พบทางเลือกใหม่ในการป้องกันการหลบหนีเข้าเมืองผิดกฎหมาย โดยการนำทางเลือกที่ 1 และทางเลือกที่ 3 มารวมกันพร้อมกับจัดตั้งศูนย์อำนวยการแรงงานต่างด้าวประจำพื้นที่ จ.ตราด เพื่อควบคุมการปฏิบัติทั้งสองพื้นที่ อ.ชายแดน และ อ.ตอนใน จึงเป็นทางเลือกใหม่ในการป้องกันการหลบหนีเข้าเมืองผิดกฎหมายได้อย่างมีประสิทธิภาพ



ภาพที่ 4 การบูรณาการเพื่อการป้องกันการหลบหนีเข้าเมืองผิดกฎหมายของแรงงานต่างด้าว

### ข้อเสนอแนะ

1. ศูนย์อำนวยการแรงงานต่างด้าวประจำพื้นที่ จ.ตราด ประกอบด้วยหน่วยปราบปรามการกระทำผิดกฎหมายเกี่ยวกับแรงงานต่างด้าว รวมทั้งหน่วยสนับสนุนต่างๆที่เกี่ยวข้องกับแรงงานต่างด้าว
2. ผอ.ศูนย์อำนวยการแรงงานต่างด้าวประจำพื้นที่ จ.ตราด ควรเป็นผู้ที่มีความรู้ความสามารถ มีวิสัยทัศน์กว้างไกลในการป้องกันการหลบหนีเข้าเมืองโดยผิดกฎหมายของแรงงานต่างด้าว และสามารถควบคุมบังคับบัญชากำลังป้องกันชายแดนในพื้นที่ได้ด้วยรวมทั้งหน่วยสนับสนุนต่างๆที่เกี่ยวข้องกับแรงงานต่างด้าว
3. การนำผลการวิจัยไปศึกษาต่อเพื่อทำการวิจัยการจัดตั้งศูนย์อำนวยการแรงงานต่างด้าวประจำพื้นที่ จ.ตราด สามารถแก้ปัญหาแรงงานต่างด้าวได้อย่างมีประสิทธิภาพหรือไม่อย่างไร

## เอกสารอ้างอิง

- กองบัญชาการกองทัพไทย. (2563). *แผนปฏิบัติการราชการกองบัญชาการกองทัพไทย พ.ศ. 2563 - 2565.*
- ยุทธศาสตร์ชาติ พ.ศ.2561 – 2580.(13 ตุลาคม 2561).ราชกิจจานุเบกษา ฉบับประกาศ  
ราชกิจจานุเบกษา.35(82 ก).
- สำนักงานสภาพัฒนาการเศรษฐกิจและสังคมแห่งชาติ.(2561).*แผนแม่บทภายใต้ยุทธศาสตร์ชาติ (1) ประเด็นความมั่นคง พ.ศ. 2561 – 2580.*
- วิทยาลัยการทัพบก. (ม.ป.ป.). กระบวนการคิดเชิงยุทธศาสตร์. สืบค้นจาก  
<http://www.awc.ac.th/pubbook/box/20.pdf>
- กองอำนวยการรักษาความมั่นคงภายในราชอาณาจักร.(2560). *ยุทธศาสตร์  
กองอำนวยการรักษาความมั่นคงภายในราชอาณาจักร พ.ศ. 2560 – 2564*
- กองทัพบก. (2563). *วิสัยทัศน์/ภารกิจ.* สืบค้นจาก [https://rta.mi.th/rta\\_website\\_v2/](https://rta.mi.th/rta_website_v2/)  
แผนเตรียมพร้อมแห่งชาติ (พ.ศ.2560 – 2564) ประกาศ เรื่อง นโยบายและแผนแห่งชาติว่า  
ด้วยความมั่นคงแห่งชาติ (พ.ศ. 2562 – 2565 )
- พลตรี หทัยเทพ กิริติอังกูร (2561). *แนวทางการบูรณาการเพื่อป้องกันและแก้ไขปัญหา  
แรงงานต่างด้าวตามแนวชายแดน ไทย - กัมพูชา* สืบค้นจาก  
<http://www.dsdw2016.dsdw.go.th/>
- สำนักงานเศรษฐกิจการเกษตรที่ 6 (2564). *รายงานภาวะเศรษฐกิจการเกษตรปี 2563  
และแนวโน้มปี 2564 จังหวัดตราด* สืบค้นจาก <http://oaezone.oae.go.th>
- พรรษา สิริมาจันทร์ (2543).*ปัญหาแรงงานต่างด้าวผิดกฎหมาย 3 สัญชาติ ในประเทศไทย*  
สืบค้นจาก <http://www.nsc.go.th/wp-content/uploads/2019>

พันเอกหญิง เจษฎา มีบุญลือ (2551). แนวคิดการนำนโยบายการจัดระบบแรงงานต่างด้าว  
สัญชาติพม่า กัมพูชา และลาว ในช่วงปี 2544-2551 ไปสู่การปฏิบัติที่ให้ผลเป็น  
รูปธรรม สืบค้นจาก <http://www.sscthailand.org/>

กระทรวงแรงงาน (2563) อัตราค่าจ้างขั้นต่ำ สืบค้นจาก <https://www.mol.go.th>

กรมส่งเสริมการส่งออกกระทรวงพาณิชย์ (2554) คู่มือการค้าการลงทุนราชอาณาจักรกัมพูชา  
สืบค้นจาก <https://www.dft.go.th/>

สำนักงานคณะกรรมการพัฒนาระบบราชการ (2546) คู่มือเทคนิคและวิธีการบริหาร  
จัดการสมัยใหม่ตามแนวทางการบริหารกิจการบ้านเมืองที่ดี  
สืบค้นจาก <http://web.sut.ac.th/qa/pdf/>

กานต์มณี ไวยครุฑ (2562) เรื่อง วิธีการป้องกันและแก้ไขปัญหาแรงงานต่างด้าวชาว  
กัมพูชาเข้าเมืองผิดกฎหมาย ของหน่วยงานภาครัฐ ด้านจังหวัดสระแก้ว  
สืบค้นจาก <https://so06.tci-thaijo.org/>

พันตรี ถาวร เมืองช้าง (2558) เรื่อง ศักยภาพการมีส่วนร่วมขององค์กรปกครองส่วน  
ท้องถิ่นในการจัดการปัญหาความมั่นคงชายแดนภายใต้ภัยคุกคามรูปแบบใหม่  
ระหว่างไทย-กัมพูชา ในกระแสการก้าวเข้าสู่ประชาคมอาเซียน : กรณีศึกษา  
จังหวัดตราด สืบค้นจาก <http://www.etheses.rbru.ac.th/>



## ประวัติย่อผู้วิจัย

ยศ ชื่อ	นาวาเอก เชษฐา คุ่มเจริญ
วันเดือนปีเกิด	27 มิถุนายน 2515
ประวัติสำเร็จศึกษา	
พ.ศ.2534	โรงเรียน เตรียมทหาร รุ่นที่ 32
พ.ศ.2539	โรงเรียนนายเรือ รุ่นที่ 89
พ.ศ.2540	หลักสูตรชั้นนายเรือ โรงเรียนทหารนาวิกโยธิน
พ.ศ.2542	หลักสูตรชั้นนายนาวา โรงเรียนทหารนาวิกโยธิน
พ.ศ.2550	หลักสูตรเสนาธิการทหารบก ชุดที่ 85
ประวัติการทำงาน	
พ.ศ.2540 – 2542	ผบ.มว.ปล. และ ผบ.ร้อย ปล.พัน ร.9 พล.นย.
พ.ศ.2545 – 2546	ผบ.ร้อย ทพ.นย.515
พ.ศ.2548 – 2549	นายทหารยุทธการกรม ร.3 พล.นย.
พ.ศ.2551 – 2552	หัวหน้าแผนกยุทธการภาคพื้นดิน ยก.ทร.
พ.ศ.2555 – 2556	หัวหน้าแผนก เตรียมการ โรงเรียนทหารนาวิกโยธิน
พ.ศ.2558 – 2559	รอง ผบ.กรม ร.2 พล.นย.
พ.ศ.2559 – 2560	รอง ทน.สน.ประสานงานชายแดน ไทย-กัมพูชา กปช.จต.
พ.ศ.2560 – 2561	เสธ ฉก.นย.ตราด
พ.ศ.2561 – 2562	รอง ผบ.ฉก.นย.ตราด
ตำแหน่งปัจจุบัน	ประจำหน่วยบัญชาการนาวิกโยธิน

