

แนวทางการพัฒนาพฤติกรรมส่งเสริมสุขภาพบุคลากร
ของโรงพยาบาลค่ายเทพสตรีศรีสุนทร
ตอบสนองยุทธศาสตร์แห่งชาติ

เอกสารวิจัยส่วนบุคคล



โดย

พินเอก โสรัตน์ สมุทวานิช

ผู้อำนวยการโรงพยาบาลค่ายเทพสตรีศรีสุนทร

วิทยาลัยการทัพบก

กันยายน 2564

เอกสารวิจัยเรื่อง แนวทางพัฒนาพฤติกรรมกรรมการส่งเสริมสุขภาพบุคลากรของโรงพยาบาล
ค่ายเทพสตรีศรีสุนทรตบสนองยุทธศาสตร์แห่งชาติ
โดย พันเอก ไสรรัตน์ สมุทวานิช
อาจารย์ที่ปรึกษา พันเอกหญิง ศศพินธุ์ วัชรธรรม

วิทยาลัยการทัพบก อนุมัติให้เอกสารวิจัยส่วนบุคคลฉบับนี้ เป็นส่วนหนึ่งของการศึกษา
ตามหลักสูตรหลักประจำ วิทยาลัยการทัพบก ปีการศึกษา 2564 และเห็นชอบให้เป็น
เอกสารวิจัยส่วนบุคคลที่อยู่ในเกณฑ์ระดับ

พลตรี  ผู้บัญชาการวิทยาลัยการทัพบก
(มหศักดิ์ เทพหัสดิน ณ อยุธยา)

คณะกรรมการควบคุมเอกสารวิจัยส่วนบุคคล

พันเอก  ประธานกรรมการ
(ประภาส แก้วศรีงาม)

พันเอก  ผู้ทรงคุณวุฒิที่ปรึกษา
(ประมะ ปุรินทรภิบาล)

พันเอกหญิง  กรรมการ
(ศศพินธุ์ วัชรธรรม)

พันเอกหญิง  กรรมการ
(จิตติญา จันทวุฒิ)

พันเอกหญิง  กรรมการ
(ปัทมา สมสนั่น)

บทคัดย่อ

ผู้วิจัย พันเอก ไสรัตน์ สมุทวานิช
เรื่อง แนวทางพัฒนาพฤติกรรม การส่งเสริมสุขภาพบุคลากรของโรงพยาบาล
ค่ายเทพสตรีศรีสุนทรตบสนองยุทธศาสตร์แห่งชาติ
วันที่ กันยายน 2564 **จำนวนคำ :** 6,638 **จำนวนหน้า :** 18
คำสำคัญ การรับรู้, พฤติกรรม การส่งเสริมสุขภาพ
ชั้นความลับ ไม่มีชั้นความลับ

เอกสารวิจัยฉบับนี้ มีวัตถุประสงค์เพื่อศึกษาการรับรู้เกี่ยวกับการส่งเสริมสุขภาพของเจ้าหน้าที่โรงพยาบาลค่ายเทพสตรีศรีสุนทร เพื่อศึกษาพฤติกรรม การรับรู้เกี่ยวกับการส่งเสริมสุขภาพของเจ้าหน้าที่โรงพยาบาลค่ายเทพสตรีศรีสุนทร และเพื่อเป็นแนวทางการพัฒนาพฤติกรรม การรับรู้เกี่ยวกับการส่งเสริมสุขภาพของเจ้าหน้าที่โรงพยาบาลค่ายเทพสตรีศรีสุนทร

ผลการวิจัยพบว่า พฤติกรรม การส่งเสริมสุขภาพ คือ กระบวนการเพิ่มความสามารถของคนในการควบคุม และพัฒนาสุขภาพของตนเองในการที่จะบรรลุสุขภาพที่สมบูรณ์ทั้งร่างกาย จิตใจ และสังคมปัจเจกบุคคล หรือกลุ่มคนจะต้องมีความสามารถที่จะบ่งบอก และตระหนักถึงความมุ่งมาดปรารถนาของตนเองที่จะตอบสนองความต้องการต่าง ๆ ของตนเอง และสามารถที่จะปรับเปลี่ยนหรือปรับตนให้เข้ากับสิ่งแวดล้อม ดังนั้น การรับรู้เกี่ยวกับการส่งเสริมสุขภาพของเจ้าหน้าที่โรงพยาบาลค่ายเทพสตรีศรีสุนทร จะเป็นการสร้างคุณลักษณะ และประสบการณ์ของเจ้าหน้าที่โรงพยาบาลค่ายเทพสตรีศรีสุนทร ซึ่งจะเป็ปัจจัยสำคัญปัจจัยหนึ่งที่ทำให้การปฏิบัติพฤติกรรมสุขภาพเกิดขึ้นได้ง่ายขึ้น เจ้าหน้าที่โรงพยาบาลค่ายเทพสตรีศรีสุนทรที่มีสุขนิสัยที่ดี จะสามารถปฏิบัติพฤติกรรมสุขภาพที่ดีได้อย่างอัตโนมัติ แนวทางการพัฒนาพฤติกรรม การรับรู้เกี่ยวกับการส่งเสริมสุขภาพของเจ้าหน้าที่โรงพยาบาลค่ายเทพสตรีศรีสุนทร ผู้วิจัยได้ใช้แนวคิดทฤษฎีเกี่ยวกับพฤติกรรม การส่งเสริมสุขภาพ ตลอดจนการให้ความสำคัญจุดแข็ง จุดอ่อน และโอกาสในการพัฒนาพฤติกรรม การส่งเสริมสุขภาพบุคลากร อย่างต่อเนื่อง โดยคำนึงถึงปัจจัยกำหนดปัญหาแวดล้อมรอบด้านอย่างบูรณาการเป็นองค์รวม และมีความสมดุลพอดี ที่มุ่งเน้นให้บุคลากรเป็นศูนย์กลางการพัฒนา และสุขภาพดีจากตนเองไปสู่สังคม เพื่อมุ่งสร้างระบบสุขภาพพอเพียง เพื่อสร้างให้สุขภาพดี บริการดี สังคมดี ชีวิตมีความสุขพอเพียงอย่างยั่งยืน ที่เชื่อมโยงกับการสร้างสังคมอยู่เย็นเป็นสุขร่วมกัน ภายใต้แนวปฏิบัติ ปรัชญาเศรษฐกิจพอเพียง ยุทธศาสตร์ชาติ 20 ปี อันเป็นรากฐานที่สำคัญของการอยู่ในสังคมอยู่เย็นเป็นสุขร่วมกัน

ABSTRACT

AUTHOR : Colonel Sorat Samuthavanitch

TITLE : Guidelines for developing human health promotion behaviors of Thepsatri Srisoonthorn Camp Hospital in response to the national strategy.

DATE : September, 2021 **WORD COUNT :** 6,638 **PAGES :** 18

KEY TERMS : Perception, Health promotion behavior

CLASSIFICATION : Unclassified

This research paper The objective was to study perceptions about health promotion among hospital staff, Thepsatri Srisoonthorn Camp. To study the perceived behavior of health promotion among hospital staff, Thepsatri Srisoonthorn Camp. And to guide the development of cognitive behavior on health promotion of the staff of Thepsatri Srisoonthorn Camp Hospital.

The results of the research Health promotion behavior is the process of increasing people's ability to control. And improve one's health in order to achieve a perfect physical, mental, and social well-being. Or a group of people must have the ability to indicate they are aware of their own wishes to meet their own needs and to be able to adapt. Or adjust oneself to the environment. Therefore, the perception about the health promotion of the staff of Thepsatri Srisunthorn Camp Hospital Will create a feature And experience of hospital staff at Thepsatri Srisoonthorn Camp This will be one of the key factors that makes it easier to practice healthy behaviors. Hospital staff of Thepsatri Srisoonthorn Camp with good habits will be able to automatically perform good health behaviors. Guidelines for the development of cognitive behavior on health promotion of the staff of Thepsatri Srisoonthorn Camp Hospital The researcher applied the theoretical concepts about health promotion behavior. As well as emphasizing strengths, weaknesses and opportunities for developing human health promotion behaviors. Continuously Taking into account the determining factors of the problems surrounding the environment in a holistic manner and balanced Which focuses on people as the center of development And good health from oneself to society. To aim to create a sufficient health system To create good health, good service, good society, happy life, sustainable sufficiency

Linked to the creation of a peaceful and harmonious society Under the guideline Sufficiency Economy Philosophy The 20-year National Strategy is the cornerstone of living in a peaceful and harmonious society.

กิตติกรรมประกาศ

เอกสารวิจัยส่วนบุคคลฉบับนี้สำเร็จลงได้ด้วยความกรุณาจากประธานกรรมการที่ปรึกษาคอยให้คำแนะนำ คำปรึกษา ให้กำลังใจ ตรวจสอบแก้ไขให้งานวิจัยครั้งนี้สำเร็จลงได้ด้วยดี ขอกราบขอบพระคุณสำหรับความกรุณาของอาจารย์ที่สละเวลาอันมีค่า งานงานวิจัยเสร็จสมบูรณ์

นอกจากนี้ขอขอบคุณผู้ให้ข้อมูลสำคัญ ตลอดจนความคิดเห็น ซึ่งเป็นสิ่งที่จำเป็นอย่างยิ่งสำหรับงานวิจัยครั้งนี้ ขอขอบคุณผู้ทรงคุณวุฒิทุกท่านที่เสียสละ และทุ่มเทเวลาในการนัดหมายให้การสัมภาษณ์บรรลุผลได้ด้วยดี

ประโยชน์อันเกิดจากงานวิจัยเล่มนี้ ขอมอบแต่อาจารย์ที่ปรึกษา ครอบครัว และเพื่อน ๆ ผู้ที่ให้การสนับสนุนทุกท่าน ทั้งด้านการทำงาน และกำลังใจจนสามารถสำเร็จการศึกษา

สารบัญ

	หน้า
บทที่ 1 บทนำ.....	1
ที่มา และความสำคัญของปัญหา.....	1
วัตถุประสงค์ของการวิจัย.....	4
กรอบแนวคิดในการวิจัย.....	5
วิธีการศึกษา.....	5
ประโยชน์ที่ได้รับ.....	6
บทที่ 2 บทวิเคราะห์.....	7
การรับรู้เกี่ยวกับการส่งเสริมสุขภาพของเจ้าหน้าที่โรงพยาบาลค่าย เทพสตรีศรีสุนทร.....	7
พฤติกรรมการรับรู้เกี่ยวกับการส่งเสริมสุขภาพของเจ้าหน้าที่ โรงพยาบาลค่ายเทพสตรีศรีสุนทร.....	10
แนวทางการพัฒนาพฤติกรรมการรับรู้เกี่ยวกับการส่งเสริมสุขภาพของ เจ้าหน้าที่โรงพยาบาลค่ายเทพสตรีศรีสุนทร.....	12
บทที่ 3 บทอภิปราย.....	14
บทที่ 4 บทสรุป.....	17
ข้อเสนอแนะ.....	18
เอกสารอ้างอิง.....	19
ประวัติย่อผู้วิจัย.....	21

บทที่ 1

บทนำ

ที่มา และความสำคัญของปัญหา

ยุทธศาสตร์ชาติ เป็นเป้าหมายในการพัฒนาประเทศอย่างยั่งยืน ตามหลักธรรมาภิบาล เพื่อใช้เป็นกรอบในการจัดทำแผนต่าง ๆ ให้สอดคล้อง และบูรณาการกัน อันจะก่อให้เกิดเป็นพลังผลักดันร่วมกันไปสู่เป้าหมายดังกล่าว ตามระยะเวลาที่กำหนดไว้ในยุทธศาสตร์ชาติ 20 ปี (พุทธศักราช 2561 - 2580) (ราชกิจจานุเบกษา, 2561) ซึ่งการกำหนดการพัฒนาหน่วยแพทย์ของกองทัพบก สอดคล้องกับยุทธศาสตร์ชาติด้านการพัฒนาการบริหารจัดการ เพื่อนำมาเป็นแนวคิดเกี่ยวกับการส่งเสริมสุขภาพบุคลากร จะนำมาซึ่งแนวทางพัฒนาพฤติกรรม การส่งเสริมสุขภาพบุคลากรให้มีศักยภาพเพียงพอที่จะสามารถปฏิบัติงานได้อย่างมีประสิทธิภาพ

ยุทธศาสตร์การส่งเสริมสุขภาพ มีดังนี้

1. การสร้างนโยบายสาธารณสุขเพื่อสุขภาพ (Build healthy public) นโยบายส่งเสริมสุขภาพมีวิธีการที่หลากหลาย แต่สอดคล้องสนับสนุนกัน โดยผู้กำหนดนโยบายจะต้องคำนึงถึงผลกระทบที่จะเกิดขึ้นต่อสุขภาพเป็นสำคัญ
2. การสร้างสรรคสิ่งแวดล้อมที่เอื้อต่อสุขภาพ (Create supportive environment) ส่งเสริมให้คนและสิ่งแวดล้อมอยู่ร่วมกันอย่างเกื้อกูล และสมดุล ถือว่า การอนุรักษ์ทรัพยากรธรรมชาติทั่วโลกเป็นภารกิจร่วมกันของประชากรโลก เปลี่ยนแปลงรูปแบบการดำเนินชีวิตการทำงาน การพักผ่อน ให้มีสุขภาวะที่ดี และปลอดภัยโดยไม่ทำลายสิ่งแวดล้อม
3. การเสริมสร้างกิจกรรมชุมชนให้เข้มแข็ง (Strengthen community action) เป็นการสนับสนุนให้ชุมชนพึ่งตนเองได้ โดยชุมชนเป็นผู้ตัดสินใจ และจัดการ มีการระดมทรัพยากร และวัตถุดิบในชุมชน ทั้งนี้ ชุมชนจะต้องได้รับข้อมูลข่าวสาร โอกาสการเรียนรู้ และแหล่งทุนสนับสนุน
4. การพัฒนาทักษะส่วนบุคคล (Develop personal skills) การส่งเสริมสุขภาพโดยการสนับสนุนในเรื่องการพัฒนาบุคคล และสังคม ด้วยการให้ข้อมูลข่าวสาร การศึกษา เพื่อสุขภาพ และการเสริมทักษะชีวิตในการจัดการที่ดีเพื่อป้องกัน และควบคุมสุขภาพของตน
5. การปรับเปลี่ยนระบบบริการสุขภาพ (Reorient health services) การจัดระบบบริการสาธารณสุขในการส่งเสริมสุขภาพเป็นความรับผิดชอบร่วมกันระหว่างบุคคล ชุมชน และ

บุคลากรสาธารณสุข สถาบันบริการสาธารณสุข และรัฐบาล ซึ่งจะต้องทำงานร่วมกัน เพื่อมุ่งไปสู่สุขภาพของประชาชนในการปรับเปลี่ยนบริการสาธารณสุขจำเป็นต้องให้ความสำคัญในด้านการวิจัยทางสาธารณสุข หลักสูตรการฝึกอบรมบุคลากรสาธารณสุขสาขาต่าง ๆ เพื่อปรับเปลี่ยนเจตคติโดยมองปัญหาของปัจเจกบุคคลไปสู่การมองปัญหาในองค์กรรวม

การจัดระบบบริการสุขภาพของไทยที่ผ่านมานั้น มุ่งเน้นด้านการรักษาพยาบาล เพื่อแก้ปัญหาความเจ็บป่วยความพิการ ซึ่งต้องเสียค่าใช้จ่ายสูง เพราะต้องอาศัยวิทยาการและเทคโนโลยีที่มีราคาแพงมากขึ้น ทำให้ค่าใช้จ่ายด้านสุขภาพของประเทศต่าง ๆ ทั่วโลกสูงขึ้นอย่างรวดเร็ว แต่กลับได้ผลตอบแทนด้านสุขภาพต่ำ ดังนั้น สถาบันวิจัยระบบสาธารณสุข (สวรส.) กระทรวงสาธารณสุขรวมถึงสำนักงานกองทุนสนับสนุนการสร้างเสริมสุขภาพ (สสส.) ได้เล็งเห็นความสำคัญของการส่งเสริมสุขภาพ หัวใจสำคัญ คือ “สุขภาพไม่ได้สร้างในโรงพยาบาล” (สถาบันวิจัยระบบสาธารณสุข, 2539)

ดังนั้น การมีสุขภาพดีสมบูรณ์ทั้งร่างกาย และจิตใจ มีชีวิตอยู่ในสังคมอย่างเป็นสุข เป็นความต้องการจำเป็นพื้นฐานของชีวิตที่คนเราทุกคนสามารถแสวงหาได้ การที่เราจะมีสุขภาพที่ดีได้นั้น เราจะต้องแสวงหามาด้วยตัวเอง ไม่มีผู้ใดจะปฏิบัติแทนเราได้ ดังนั้น สุขบัญญัติ คือ ข้อกำหนดที่ประชาชนทุกคนควรปฏิบัติอย่างสม่ำเสมอจนเป็นสุขนิสัย เพื่อให้มีสุขภาพดีทั้งทางร่างกาย จิตใจ จิตวิญญาณ และสังคม เป็นการสร้างเสริมพฤติกรรมสุขภาพที่จำเป็นสำหรับชีวิตตามแนวทางสุขบัญญัติแห่งชาติ

ในปี พุทธศักราช 2520 องค์การอนามัยโลกได้จัดให้มีการประชุม เพื่อสนับสนุนเป้าหมายสุขภาพดีถ้วนหน้า (Health For All) ขึ้น และต่อมามีการประชุมนานาชาติเรื่อง “การสาธารณสุขมูลฐาน” (Primary Health Care) จัดโดยกองทุนสงเคราะห์เด็กแห่งสหประชาชาติ (The United Nations Children’s Fund) ร่วมกับองค์การอนามัยโลก (WHO น. World Health Organization) ณ กรุงอัลมาอะตา ในปี พุทธศักราช 2521 จากการประชุมในครั้งนี้ งานส่งเสริมสุขภาพหรืออีกนัยหนึ่ง “การสาธารณสุขยุคใหม่” (New Public Health) ได้เริ่มต้นพร้อมกับคำประกาศเจตนารมณ์จากการประชุมที่ตระหนักว่า สุขภาพดีเป็นเป้าหมายพื้นฐานทางสังคม และได้กำหนดนโยบายสุขภาพใหม่ โดยเน้นการมีส่วนร่วมของประชาชนความร่วมมือระหว่างภาคต่าง ๆ ของสังคม โดยมีการสาธารณสุขมูลฐานเป็นพื้นฐาน (กอบกุล พันธุ์เจริญวรกุล, 2544)

ต่อมาเมื่อเดือนพฤศจิกายน พุทธศักราช 2529 ได้มีการประชุมนานาชาติเรื่อง “การส่งเสริมสุขภาพ” (Health Promotion) ขึ้นเป็นครั้งแรก ณ กรุงออตตาวา ประเทศแคนาดา ในการประชุมครั้งนี้ ได้มีการประกาศ “กฎบัตรออตตาวาเพื่อการส่งเสริมสุขภาพ” (Ottawa Charter for Health Promotion) (พิสมัย จันทรวิมล, 2541, น. 3) ว่าด้วยยุทธศาสตร์การ

ส่งเสริมสุขภาพแนวใหม่ คือ 1. การสร้างนโยบายสาธารณสุขเพื่อสุขภาพ (Build healthy public) นโยบายส่งเสริมสุขภาพมีวิธีการที่หลากหลาย แต่สอดคล้องสนับสนุนกัน โดยผู้กำหนดนโยบายจะต้องคำนึงถึงผลกระทบที่จะเกิดขึ้นต่อสุขภาพเป็นสำคัญ 2. การสร้างสรรค์สิ่งแวดล้อมที่เอื้อต่อสุขภาพ (Create supportive environment) ส่งเสริมให้คนและสิ่งแวดล้อมอยู่ร่วมกันอย่างเกื้อกูลและสมดุล ถู่ว่า การอนุรักษ์ทรัพยากรธรรมชาติทั่วโลก เป็นภารกิจร่วมกันของประชากรโลก เปลี่ยนแปลงรูปแบบการดำเนินชีวิตการทำงาน การพักผ่อน ให้มีสุขภาพที่ดีและปลอดภัยโดยไม่ทำลายสิ่งแวดล้อม 3. การเสริมสร้างกิจกรรมชุมชนให้เข้มแข็ง (Strengthen community action) เป็นการสนับสนุนให้ชุมชนพึ่งตนเองได้ โดยชุมชนเป็นผู้ตัดสินใจและจัดการ มีการระดมทรัพยากร และวัตถุดิบในชุมชน ทั้งนี้ชุมชนจะต้องได้รับข้อมูลข่าวสาร โอกาสการเรียนรู้และแหล่งทุนสนับสนุน 4. การพัฒนาทักษะส่วนบุคคล (Develop personal skills) การส่งเสริมสุขภาพโดยการสนับสนุนในเรื่องการพัฒนาบุคคลและสังคม ด้วยการให้ข้อมูลข่าวสาร การศึกษาเพื่อสุขภาพและการเสริมทักษะชีวิตในการจัดการที่ดีเพื่อป้องกันและควบคุมสุขภาพของตน 5. การปรับเปลี่ยนระบบบริการสุขภาพ (Reorient health services) การจัดระบบบริการสาธารณสุขในการส่งเสริมสุขภาพเป็นความรับผิดชอบร่วมกันระหว่างบุคคล ชุมชน และบุคลากรสาธารณสุข สถาบันบริการสาธารณสุขและรัฐบาล ซึ่งจะต้องทำงานร่วมกัน เพื่อมุ่งไปสู่สุขภาพของประชาชนในการปรับเปลี่ยนบริการสาธารณสุขจำเป็นต้องให้ความสำคัญในด้านการวิจัยทางสาธารณสุข หลักสูตรการฝึกอบรมบุคลากรสาธารณสุขสาขาต่าง ๆ เพื่อปรับเปลี่ยนเจตคติโดยมองปัญหาของปัจเจกบุคคลไปสู่การมองปัญหาในองค์รวม (สงวน นิตยารัมภ์พงศ์, 2541)

ข้อมูลจากการพัฒนาคุณภาพโรงพยาบาลตามมาตรฐาน HA (Hospital Accreditation) ของสถาบันรับรองคุณภาพสถานพยาบาล (องค์กรมหาชน) ในปี 2555 (สถาบันรับรองคุณภาพสถานพยาบาล, 2558) มีตัวชี้วัดหลายตัวที่โรงพยาบาลค่ายเทพสตรีศรีสุนทรต้องปรับปรุงเนื่องจากไม่ผ่านเกณฑ์ เช่น จำนวนเจ้าหน้าที่โรงพยาบาลค่ายเทพสตรีศรีสุนทร จำนวน 160 คน ที่ตรวจพบความผิดปกติจากการการตรวจร่างกายประจำปีที่พบส่วนใหญ่ คือ ไขมันในเลือดสูง, ร้อยละของเจ้าหน้าที่โรงพยาบาลค่ายเทพสตรีศรีสุนทรที่มีความเครียดระดับปกติที่มีอัตราลดลง, อัตราการลาป่วยของเจ้าหน้าที่โรงพยาบาลค่ายเทพสตรีศรีสุนทรที่เพิ่มขึ้น ซึ่งสิ่งเหล่านี้ทำให้ประสิทธิภาพในการปฏิบัติงานลดลงได้

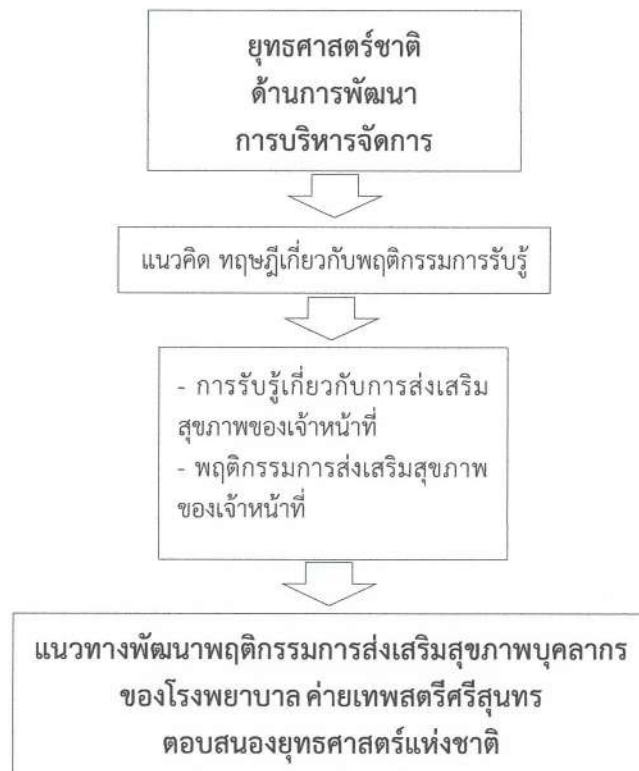
จากที่กล่าวมาทั้งหมด พฤติกรรมการรับรู้เกี่ยวกับการส่งเสริมสุขภาพของเจ้าหน้าที่โรงพยาบาลค่ายเทพสตรีศรีสุนทร จะขึ้นอยู่กับพฤติกรรมรวมถึงการรับรู้เกี่ยวกับการส่งเสริมสุขภาพของเจ้าหน้าที่โรงพยาบาลค่ายเทพสตรีศรีสุนทรอยู่เป็นอย่างไร และศึกษาพฤติกรรมการส่งเสริมสุขภาพของเจ้าหน้าที่โรงพยาบาลค่ายเทพสตรีศรีสุนทรว่าเป็นอย่างไร เพื่อเป็นแนวทางการพัฒนาพฤติกรรมกรรับรู้เกี่ยวกับการส่งเสริมสุขภาพของเจ้าหน้าที่โรงพยาบาล

ค่ายเทพสตรีศรีสุนทร ทำให้ผู้วิจัยอยากศึกษาปัจจัยที่มีผลต่อสุขภาพของเจ้าหน้าที่โรงพยาบาลค่ายเทพสตรีศรีสุนทร ซึ่งเจ้าหน้าที่ที่ปฏิบัติงานในโรงพยาบาลมีความจำเป็นอย่างยิ่งที่จะมีสุขภาพที่ดีทั้งร่างกาย และจิตใจ เพื่อที่จะได้ปฏิบัติงานดูแลผู้ป่วยได้อย่างมีประสิทธิภาพ สอดคล้องกับยุทธศาสตร์ชาติ 20 ปี ด้านการบริหารจัดการ รวมถึงสามารถเป็นต้นแบบให้แก่ผู้ป่วยได้อีกด้วย

วัตถุประสงค์การวิจัย

1. เพื่อศึกษาการรับรู้เกี่ยวกับการส่งเสริมสุขภาพของเจ้าหน้าที่โรงพยาบาลค่ายเทพสตรีศรีสุนทร
2. เพื่อศึกษาพฤติกรรมการรับรู้เกี่ยวกับการส่งเสริมสุขภาพของเจ้าหน้าที่โรงพยาบาลค่ายเทพสตรีศรีสุนทร
3. เพื่อเป็นแนวทางการพัฒนาการส่งเสริมสุขภาพของเจ้าหน้าที่โรงพยาบาลค่ายเทพสตรีศรีสุนทร

กรอบแนวคิดการวิจัย



ภาพที่ 1.1 กรอบแนวคิดในการวิจัย

วิธีการศึกษา

1. รูปแบบการวิจัย ใช้แบบการวิจัยเชิงยุทธศาสตร์ตามที่ วิทยาลัยการแพทย์พบก กำหนดเป็นแนวทางในการศึกษา
2. ขอบเขตการศึกษา ขอบเขตด้านเนื้อหา มุ่งศึกษาจากแนวคิด ทฤษฎีต่าง ๆ ได้จากการค้นคว้าเอกสารโดยการทบทวน หนังสือ วารสาร ภาคนิพนธ์ งานวิจัย และเอกสารทางวิชาการต่าง ๆ ที่เกี่ยวข้อง ปรึกษาผู้เชี่ยวชาญในเรื่องของการบริการทางการแพทย์ รวมทั้งการสืบค้นข้อมูลจากเว็บไซต์ต่าง ๆ ที่เกี่ยวข้องทางอินเทอร์เน็ต ขอบเขตด้านพื้นที่ และประชากร ดำเนินการศึกษาจากกำลังพลในกองทัพบก ขอบเขตด้านระยะเวลา ดำเนินการเก็บรวบรวมข้อมูลในห้วง พฤศจิกายน 63 - พฤษภาคม 64
3. การเก็บรวบรวมข้อมูล สืบค้นข้อมูลจากเอกสาร รายงาน กฎ ระเบียบ คำสั่ง ของทางราชการจากหน่วยงานราชการ และแหล่งความรู้จากตำราทั้งของไทย และต่างประเทศ รวมทั้งแหล่งข้อมูลเสริมจากอินเทอร์เน็ต โดยพิจารณาเลือกใช้ข้อมูลจากเว็บไซต์ที่ เชื่อถือได้
4. การวิเคราะห์ข้อมูล ใช้กรอบการคิดเชิงยุทธศาสตร์เป็นแนวทางในการวิเคราะห์ข้อมูล สังเคราะห์ ความสัมพันธ์ระหว่างการรับรู้เกี่ยวกับการส่งเสริมสุขภาพกับพฤติกรรมการส่งเสริมสุขภาพตนเองของเจ้าหน้าที่โรงพยาบาลค่ายเทพสตรีศรีสุนทร และพัฒนาข้อเสนอแนะ และนำแนวทางดังกล่าวไปใช้ประโยชน์ได้ต่อไป

5. ขั้นตอนการดำเนินงาน

ตารางที่ 1.1 ขั้นตอนการดำเนินงาน

เวลา \ กิจกรรม	พ.ย. 63	ธ.ค. 63	ม.ค. 64	ก.พ. 64	มี.ค. 64	เม.ย. 64	พ.ค. 64
1. การเสนอโครงร่างการวิจัย	←→						
2. การเก็บรวบรวมข้อมูล		←→					
3. การวิเคราะห์สังเคราะห์ข้อมูล			←→				
4. การสรุปผลการวิจัย					←→		
5. การเขียนรายงานการวิจัย						←→	
6. การนำเสนอผลการวิจัย							*

ประโยชน์ที่ได้รับ

1. ให้รู้ถึงการรับรู้เกี่ยวกับการส่งเสริมสุขภาพของเจ้าหน้าที่โรงพยาบาลค่ายเทพสตรีศรีสุนทร
2. ได้รับรู้พฤติกรรมการรับรู้เกี่ยวกับการส่งเสริมสุขภาพของเจ้าหน้าที่โรงพยาบาลค่ายเทพสตรีศรีสุนทร
3. เพื่อเป็นแนวทางการพัฒนาพฤติกรรมการรับรู้เกี่ยวกับการส่งเสริมสุขภาพของเจ้าหน้าที่โรงพยาบาลค่ายเทพสตรีศรีสุนทร
4. เพื่อเป็นแนวทางให้หน่วยต่าง ๆ ในกองทัพบกนำไปปรับใช้ในพฤติกรรมส่งเสริมสุขภาพ

บทที่ 2

บทวิเคราะห์

การวิจัยครั้งนี้ เป็นการศึกษาแนวทางพัฒนาพฤติกรรมการส่งเสริมสุขภาพบุคลากรของโรงพยาบาลค่ายเทพสตรีศรีสุนทร ตอบสนองยุทธศาสตร์แห่งชาติ โดยมีวัตถุประสงค์ คือ ศึกษาการรับรู้เกี่ยวกับการส่งเสริมสุขภาพของเจ้าหน้าที่โรงพยาบาลค่ายเทพสตรีศรีสุนทร ศึกษาพฤติกรรมการรับรู้เกี่ยวกับการส่งเสริมสุขภาพของเจ้าหน้าที่โรงพยาบาลค่ายเทพสตรีศรีสุนทร เพื่อเป็นแนวทางการพัฒนาพฤติกรรมการรับรู้เกี่ยวกับการส่งเสริมสุขภาพของเจ้าหน้าที่โรงพยาบาลค่ายเทพสตรีศรีสุนทร ผู้วิจัยได้กำหนดประเด็นในการทบทวนเอกสาร และศึกษาเอกสารและงานวิจัยที่เกี่ยวข้อง เพื่อเป็นฐานความคิดและสร้างกรอบแนวคิดในการวิจัย โดยกำหนดประเด็น ดังนี้

การรับรู้เกี่ยวกับการส่งเสริมสุขภาพของเจ้าหน้าที่โรงพยาบาลค่ายเทพสตรีศรีสุนทร

แนวคิด ทฤษฎีเกี่ยวกับพฤติกรรมการรับรู้

การรับรู้ (Perception) เป็นกระบวนการซึ่งบุคคลมีการเลือกสรร (Select) จัดระเบียบ (Organize) และตีความ (Interpret) เกี่ยวกับสิ่งกระตุ้น (Stimulus) หรือข้อมูลที่ได้รับ โดยอาศัยประสาทสัมผัสทั้งห้า คือ (1) การได้เห็น (Sight) (2) การได้ยิน (Hearing) (3) การได้กลิ่น (Smell) (4) การได้ลิ้มรส (Taste) (5) การได้สัมผัส (Touch) หรือเป็นกระบวนการซึ่งบุคคลจัดระเบียบ และตีความสิ่งที่สัมผัส เพื่อให้ความหมายของสภาพแวดล้อม ซึ่งแต่ละบุคคลอาจจะมีการรับรู้ และการตอบสนองต่อข้อมูลที่ได้รับแตกต่างกันไป แม้จะข้อมูลเดียวกันก็ตาม และบางครั้งการรับรู้ของเราอาจจะแตกต่างจากความจริงก็ได้ (จำเนียร ช่วงโชติ (2533)

ความหมายของการรับรู้

จากการค้นคว้าจากเอกสารต่าง ๆ ได้มีนักวิชาการหลายท่านได้สรุปความหมายของการรับรู้ไว้หลายท่าน โดยผู้ศึกษาได้ยกมาเป็นกรณีศึกษา ดังนี้

จำเนียร ช่วงโชติ (2533, น. 18, 34, 82) กล่าวว่า การที่คนเราจะรู้จักเกี่ยวกับโลกที่เราอาศัยอยู่ได้ดีนั้นเป็นเรื่องของการตีความหมาย หรือการแปลความ หรือการให้ความหมายกับสิ่งที่เขาได้รับโดยผ่านประสาทสัมผัสออกเป็นส่วนตัวที่มีความหมาย หรือที่รู้จักเข้าใจ กระบวนการแปลความหมาย โดยผ่านประสาทสัมผัสดังกล่าวนี้ เราเรียกว่า “การรับรู้”

นอกจากนี้ยังให้ความหมายของการรับรู้ว่าการรับรู้ หมายถึง ภาพของโลกภายนอกที่บุคคลแต่ละคนมองเห็นในจินตนาการของตนเอง และการรับรู้อิทธิพลนำไปสู่การกระทำต่าง ๆ ของบุคคล

แกริสัน (Garrison, 1972, น. 637) เสนอว่า การที่เราจะรับรู้สิ่งที่มาสัมผัสได้นั้นต้องอาศัยประสบการณ์ของเราเป็นเครื่องช่วยในการตีความหรือแปลความ ถ้าไม่เคยมีประสบการณ์มาก่อนเราก็ไม่สามารถรับรู้ได้ว่าสิ่งที่เรสัมผัสนั้นมีความหมายว่าอย่างไร

นอกจากนี้ ศักดิ์ไทย สุรกิจบวร (2545, น. 80 อ้างถึงใน สันทาน สีสา, 2548 น. 50) ได้อธิบายถึง อวัยวะรับสัมผัสในการรับรู้ของมนุษย์ทั้ง 5 ดังนี้

1. การมองเห็น (Vision) มีดวงตาเป็นอวัยวะสัมผัสในการรับรู้และส่วนรับความรู้สึก (Receptor) ที่ทำให้เกิดการมองเห็น คือ Rod และ Cones อยู่บริเวณ Retina
2. การได้ยิน (Hearing) มีหูเป็นอวัยวะสัมผัสในการรับรู้และส่วนรับความรู้สึกเป็นเซลล์ขนเล็ก ๆ (Hearing) ตั้งอยู่ใน Cochlea
3. การร่ำรส (Taste) มีลิ้นเป็นอวัยวะสัมผัส และส่วนรับความรู้สึกจะอยู่ตามบริเวณลิ้น เรียกว่า Taste Bud
4. การได้กลิ่น (Smell) มีจมูกเป็นอวัยวะสัมผัส และส่วนที่รับรู้ความรู้สึกเรียกว่า Olfactory Epithelium ซึ่งอยู่บนเพดานของโพรงจมูกทั้งสองข้าง
5. การสัมผัส (Touch) มีผิวหนังเป็นอวัยวะสัมผัสที่ใหญ่ที่สุด ของร่างกายเนื่องจากมีส่วนรับความรู้สึกกระจายอยู่ทั่วไปบนชั้นหนังแท้

จากแนวความคิดของนักวิชาการที่กล่าวมาข้างต้น ผู้วิจัยสามารถสรุปได้ว่า การรับรู้พฤติกรรม การส่งเสริมสุขภาพบุคลากร คือ การที่บุคลากรมีความรู้สึก หรือสัมผัสได้จากการมองเห็น การได้ยิน การร่ำรส การได้กลิ่น และการสัมผัสความตระหนัก และความเข้าใจในสิ่งเร้าที่มากระทบกับความรู้สึกสัมผัสทั้ง 5 ของบุคลากร รวมถึงการรวบรวมจัดระบบ และตีความ หรือแปลความสารสนเทศนั้นจากสิ่งแวดล้อมของบุคลากรนั้นด้วย จึงสามารถนำมาเป็นแนวทางพัฒนาพฤติกรรมส่งเสริมสุขภาพบุคลากรของโรงพยาบาลค่ายเทพสตรีศรีสุนทร ได้เป็นอย่างดี

แนวคิดทฤษฎีเกี่ยวกับพฤติกรรมส่งเสริมสุขภาพ

การส่งเสริมสุขภาพ หมายถึง กระบวนการเพิ่มความสามารถของคนในการควบคุมและพัฒนาสุขภาพของตนเองในการที่จะบรรลุสุขภาพที่สมบูรณ์ทั้งร่างกาย จิตใจ และสังคมปัจเจกบุคคล หรือกลุ่มคนจะต้องมีความสามารถที่จะบ่งบอกและตระหนักถึงความมุ่งมาดปรารถนา

ของตนเองที่จะตอบสนองความต้องการต่าง ๆ ของตนเองและสามารถที่จะปรับเปลี่ยน หรือปรับตนให้เข้ากับสิ่งแวดล้อม (พิสมัย จันทวิมล, 2541)

ดังนั้น การส่งเสริมสุขภาพ จึงเป็นยุทธศาสตร์ที่สำคัญที่สุดในการปฏิรูประบบสุขภาพ การส่งเสริมสุขภาพ ประกอบด้วย การที่สังคมมีจิตสำนึก หรือจินตนาการใหม่ในเรื่องสุขภาพ และเกิดพฤติกรรมส่งเสริมสุขภาพในระดับปัจเจกบุคคล ครอบครัว ชุมชน โรงเรียน สถานที่ทำงาน ระบบบริการสังคม สื่อมวลชน ตลอดจนนโยบาย อาจเรียกกระบวนการนี้ว่า การส่งเสริมสุขภาพสำหรับคนทั้งมวล (Health Promotion for All) คนทั้งมวลส่งเสริมสุขภาพ (All for Health Promotion) หรือคนทั้งมวลมีสุขภาพดี (Good Health for All)

การส่งเสริมสุขภาพ ถือว่า เป็นการสาธารณสุขแนวใหม่ (New Public Health) เป็นการพัฒนาที่สอดคล้องกับรัฐธรรมนูญแห่งราชอาณาจักรไทย ที่เน้นการกระจายอำนาจ และการมีส่วนร่วมของประชาชน ซึ่งเป็นกระบวนการทางสังคม และการเมืองที่ครอบคลุมกิจกรรมต่าง ๆ ทั้งในระดับที่ มุ่งเพิ่มทักษะความสามารถในด้านต่าง ๆ ของแต่ละบุคคล ไปถึงกิจกรรมระดับชุมชน และระดับการรวมพลังทางสังคม เพื่อเปลี่ยนแปลงสถานะแวดล้อมทางสังคม เศรษฐกิจ และสิ่งแวดล้อมที่เป็นปัจจัยในการกำหนดสุขภาพของคนในสังคม โดยกระบวนการมีส่วนร่วมของประชาชน และการเพิ่มความเข้มแข็งของชุมชน อาจกล่าวได้ว่า การส่งเสริมสุขภาพ มีแนวคิดที่สอดคล้องกับปรัชญาของประชาธิปไตย และแนวโน้มของโลกปัจจุบันที่มุ่งสร้างเสริมความเข้มแข็งของปัจเจกบุคคล และการกระจายอำนาจ การมีส่วนร่วมรับผิดชอบในชะตาชีวิตของตนเองไปสู่องค์กรชุมชน และพัฒนาแบบแผนความร่วมมือในการดำเนินงานด้านต่าง ๆ ในลักษณะของหุ้นส่วน หรือภาคีที่มีส่วนร่วมรับผิดชอบอย่างเสมอภาค และสมานฉันท์

สาเหตุของปัญหาการรับรู้เกี่ยวกับการส่งเสริมสุขภาพของเจ้าหน้าที่โรงพยาบาลค่ายเทพสตรีศรีสุนทรนั้น คือ การสร้างคุณลักษณะ และประสบการณ์ของเจ้าหน้าที่โรงพยาบาลค่ายเทพสตรีศรีสุนทร ซึ่งจะเป็นปัจจัยสำคัญปัจจัยหนึ่งที่ทำให้การปฏิบัติพฤติกรรมสุขภาพเกิดขึ้นได้ง่าย หรือยาก เจ้าหน้าที่โรงพยาบาลค่ายเทพสตรีศรีสุนทร ที่มีสุขนิสัยที่ดีจะสามารถปฏิบัติพฤติกรรมสุขภาพได้อย่างดี นอกจากนี้ แล้วการที่เจ้าหน้าที่โรงพยาบาลค่ายเทพสตรีศรีสุนทร เพียรพยายามปฏิบัติซ้ำ ๆ จนบังเกิดผลสำเร็จในระยะสั้นได้เร็วจะเป็นแรงจูงใจปฏิบัติ และการมีประสบการณ์เอาชนะอุปสรรคการปฏิบัติจะทำให้เจ้าหน้าที่โรงพยาบาลค่ายเทพสตรีศรีสุนทรเกิดอารมณ์ และความคิดพิจารณาถึงสมรรถนะของตน จนเกิดความรู้สึกในควมมีคุณค่าของตน เจ้าหน้าที่โรงพยาบาลค่ายเทพสตรีศรีสุนทรที่สนใจ และรับรู้ภาวะสุขภาพ รู้ความหมาย และความสำคัญของสุขภาพ จะทำให้เกิดแรงจูงใจภายในตนที่จะส่งเสริมสุขภาพ และถ้าการส่งเสริมสุขภาพสามารถเริ่มต้นได้ในช่วงที่สุขภาพแข็งแรง มีความ

คล่องแคล่ว และมั่นคง จะเป็นปัจจัยเสริมให้เจ้าหน้าที่โรงพยาบาลค่ายเทพสตรีศรีสุนทร ปฏิบัติพฤติกรรมสุขภาพได้อย่างต่อเนื่อง

พฤติกรรมการรับรู้เกี่ยวกับการส่งเสริมสุขภาพของเจ้าหน้าที่โรงพยาบาลค่ายเทพสตรีศรีสุนทร

ความหมายพฤติกรรม

ชัยพร วิชชาวุธ (2533, น. 1) ให้ความหมายไว้ว่า พฤติกรรม หมายถึง การกระทำของมนุษย์ ไม่ว่าจะการกระทำนั้นผู้กระทำจะทำโดยรู้ตัว หรือไม่รู้ตัว และไม่ว่าคนอื่นจะสังเกตการกระทำนั้นหรือไม่ก็ตาม การพูด การเดิน การได้ยิน การเข้าใจ การรู้สึก การคิด ต่างเป็นพฤติกรรมทั้งสิ้น

ประชัน จันระวังยศ (2540 อ้างถึงใน ประเทือง ภูมิภักทราคม, 2546 น. 6) ให้ความหมายไว้ว่า พฤติกรรม หมายถึง การกระทำ การแสดงออกของบุคคลในสภาวะการณ์ใดสภาวะการณ์หนึ่งที่สามารถสังเกตได้ ได้ยิน และวัดด้วยเครื่องมือที่เป็นปรนัยได้

ดังนั้น พฤติกรรม หมายถึง ปฏิกริยาของมนุษย์ที่เกิดขึ้นสนองต่อสิ่งเร้าต่าง ๆ ที่มากระทบ โดยอาจจะแสดงออกในรูปการกระทำที่สังเกตได้ซึ่งเป็นพฤติกรรมภายนอก และความรู้สึกนึกคิดความเชื่อ ทศนคติ แรงจูงใจ รวมทั้งค่านิยมของบุคคล ซึ่งเป็นพฤติกรรมภายใน

ความหมายของสุขภาพ

วิเชียร ชูเสมอ (2543 น. 86) ให้ความหมายว่า สุขภาพ คือ ความสุขของชีวิต ทั้งร่างกาย จิตใจและจิตวิญญาณ อันเป็นผลมาจากสภาพสังคม เศรษฐกิจ และสิ่งแวดล้อม ซึ่งสามารถจัดกลุ่ม ความหมายที่เชื่อมโยงได้ 3 ปัจจัยหลัก คือ

1. บุคคล ประกอบด้วย 3 ระบบย่อย คือ ร่างกาย จิตใจและจิตวิญญาณ
2. สังคม ครอบครัวอบอุ่น มีค่านิยมที่ถูกต้อง มีการศึกษา มีความปลอดภัย ปลอดภัยเสพติด การเมืองสร้างสรรค์ ประเทศอยู่เย็นเป็นสุข
3. สิ่งแวดล้อมสมดุล ปราศจากมลพิษ อาหารสะอาด ธรรมชาติไม่ถูกทำลายสุขภาพตามแนวความคิดขององค์การอนามัยโลก คือ Health is complete physical mental social and spiritual well-being ซึ่งหมายความว่า สุขภาพ คือ สุขภาวะที่สมบูรณ์ และเชื่อมโยงกันเป็นองค์รวมอย่างสมดุล ทั้งทางกาย จิตใจ สังคม และทางจิตวิญญาณ โดยคำว่า สุขภาวะ คือ ความสุข และคุณค่าของชีวิต ได้แก่ การมีร่างกายที่แข็งแรง สมบูรณ์ ไม่เจ็บป่วย ไม่พิการ สติปัญญาดี เบิกบาน ร่าเริงแจ่มใสซึ่งก็คือ ภาวะของการอยู่เย็นเป็นสุข (Health is complete physical mental social and spiritual well-being)

ประเวศ วะสี (2543 น. 14 - 16) ให้ความหมายว่า สุขภาพ หมายถึง สุขภาวะที่สมบูรณ์ทั้งทางกาย ทางจิต ทางสังคม และจิตวิญญาณ

สุขภาวะที่สมบูรณ์ทางกาย หมายถึง ร่างกายสมบูรณ์แข็งแรง คล่องแคล่ว มีกำลัง ไม่เป็นโรค ไม่พิการ มีเศรษฐกิจหรือปัจจัยเพียงพอ ไม่มีอุบัติเหตุร้าย มีสิ่งแวดล้อมที่ส่งเสริมสุขภาพ คำว่าภายในในที่นี้ หมายถึง ทางกายภาพด้วย

สุขภาวะที่สมบูรณ์ทางจิต หมายถึง จิตใจที่มีความสุขรื่นเริง คล่องแคล่วไม่ติดขัด มีความเมตตา สัมผัสกับความงามของสรรพสิ่ง มีสติ มีปัญญา รวมถึงการลดความเห็นแก่ตัวลงไปด้วย เพราะตราบใดที่ยังมีความเห็นแก่ตัว ก็จะมีสุขภาวะทางจิตใจที่สมบูรณ์ไม่ได้

สุขภาวะที่สมบูรณ์ทางสังคม หมายถึง มีการอยู่รวมกันด้วยดี มีครอบครัวอบอุ่น ชุมชนเข้มแข็ง สังคมมีความยุติธรรม มีความเสมอภาค มีการตรวจสุขภาพ มีสันติภาพ มีความเป็นประชาสังคม มีระบบบริการที่ดี และระบบบริการเป็นกิจการทางสังคม

สุขภาวะที่สมบูรณ์ทางจิตวิญญาณ หมายถึง (Spiritual well-being) สุขภาวะที่เกิดขึ้นเมื่อกระทำความดี หรือสัมผัสกับสิ่งที่มีคุณค่าอันสูงส่งหรือสิ่งสูงสุด เช่น การเสียสละ การมีเมตตา กรุณา การเข้าถึงพระรัตนตรัย หรือการเข้าถึงพระเจ้า เป็นต้น

สุขภาพ หมายถึง สุขภาวะ (Well-being) คือ ความสมบูรณ์ทั้งทางกาย ทางจิต ทางสังคม และจิตวิญญาณ หรือปัญญา มิใช่เพียงการปราศจากโรค ในขณะที่การสร้างสุขภาพ หมายถึง การใด ๆ ที่มุ่งกระทำเพื่อสร้างเสริมให้ประชาชนมีสุขภาวะโดยสนับสนุนให้ประชาชนสามารถเพิ่มขีดความสามารถในการพัฒนาสุขภาพ ควบคุม และปรับปรุงสิ่งแวดล้อม และปัจจัยที่มีผลกระทบต่อสุขภาพ โดยมีองค์ประกอบหลัก 5 ประการ ตามแนวคิดการสร้างเสริมสุขภาพในโลกยุคโลกาภิวัตน์จาก Ottawa Charter คือ นโยบายสุขภาพเป็นนโยบายสาธารณะ ร่วมกันดูแลสิ่งแวดล้อม ดำเนินการโดยประชาชน ประชาชนมีความรู้ และดูแลตนเองได้ สุดท้ายมีการจัดการระบบบริการสุขภาพระบบใหม่ (องค์การอนามัยโลกและกระทรวงสาธารณสุข, 2548, น. 10)

การดูแลสุขภาพโดยตนเองขึ้นพื้นฐานนั้น เป็นหน้าที่สำคัญของบุคคล ครอบครัว และชุมชน การช่วยตนเองได้ให้พ้นจากการเจ็บป่วย นับว่าเป็นเรื่องสำคัญต่อค่าใช้จ่าย ต่อโอกาสในการประกอบอาชีพสร้างรายได้ และต่อความสุขของคนในครอบครัวที่ไม่มีใครป่วย ใครพิการ หรือใครสูญเสียชีวิต ค่าใช้จ่ายจริงย่อมสูงแน่นอน ถึงแม้ว่ารัฐจะเป็นผู้รับผิดชอบส่วนที่เหลือให้อยู่ แต่หากพิจารณาให้ดีก็จะเห็นว่า เงินที่รัฐจะนำมาจ่ายชดเชย ก็เป็นเงินจากภาษีราษฎรอยู่ดี ดังนั้น การป่วยที่ป้องกันได้ของใครคนหนึ่งในสังคมก็คือ ผู้สร้างภาระให้เพื่อนผู้อื่นในสังคม เป็นผู้ร่วมรับผิดชอบส่วนที่เกินโดยไม่เป็นธรรม ด้วยเหตุนี้จึงน่าจะถือว่าภาระการดูแลส่งเสริมสุขภาพได้ และให้เขาสามารถบริหารจัดการในขั้นพื้นฐานอย่างมีประสิทธิภาพ และมาตรฐาน

สรุปว่า พฤติกรรมการรับรู้เกี่ยวกับการส่งเสริมสุขภาพของเจ้าหน้าที่โรงพยาบาลค่ายเทพสตรีศรีสุนทร ในความเห็นของผู้วิจัย คือ สุขภาวะที่สมบูรณ์ทั้งทางด้านร่างกาย จิตใจ ทางสังคม และทางจิตวิญญาณ โดยทั้งหมดต้องมีความสมดุลกัน อันจะทำให้เกิดความสุขในการดำรงชีวิต ดังนั้น พฤติกรรมการส่งเสริมสุขภาพของเจ้าหน้าที่ ถือว่า เป็นการสาธารณสุขแนวใหม่ (New Public Health) เป็นการพัฒนาที่สอดคล้องกับยุทธศาสตร์ชาติ 20 ปี ด้านการปรับสมดุล และพัฒนาระบบการบริหารจัดการภาครัฐ ที่เน้นการมีส่วนร่วมของบุคลากรในการพัฒนาพฤติกรรมการส่งเสริมสุขภาพ และกล่าวได้ว่า การส่งเสริมสุขภาพของเจ้าหน้าที่ มีแนวคิดที่สอดคล้องกับยุทธศาสตร์ชาติ 20 ปี และแนวโน้มของโลกปัจจุบันที่มุ่งสร้างเสริมความเข้มแข็งของบุคคล และการกระจายอำนาจ การมีส่วนร่วมรับผิดชอบในชะตาชีวิตของตนเองไปสู่องค์กร และชุมชน เพื่อพัฒนาแบบแผนความร่วมมือในการดำเนินงานด้านต่าง ๆ ได้อย่างมีประสิทธิภาพ

แนวทางการพัฒนาพฤติกรรมการรับรู้เกี่ยวกับการส่งเสริมสุขภาพของเจ้าหน้าที่โรงพยาบาลค่ายเทพสตรีศรีสุนทร

แนวทางพัฒนาพฤติกรรมการส่งเสริมสุขภาพบุคลากร ตลอดจนการให้ความสำคัญจุดแข็ง จุดอ่อน และโอกาสในการพัฒนาอย่างต่อเนื่อง ควรพัฒนาในเรื่องของกระแสการตื่นตัว และใส่ใจสุขภาพ ภูมิปัญญาสุขภาพไทย ความเข้มแข็งของงานสร้างเสริมสุขภาพ การปฏิรูประบบสุขภาพ การขยายตัวของภาคประชาสังคมสุขภาพ รวมทั้งการสร้างจินตนาการ จิตสำนึก และวัฒนธรรมสุขภาพ ธรรมชาติในระบอบสุขภาพ ดังนั้น แนวทางการพัฒนาพฤติกรรมการส่งเสริมสุขภาพบุคลากร จึงได้ปรับเปลี่ยนกระบวนการทัศน์การพัฒนาใหม่ โดยให้คำนึงถึงปัจจัยกำหนดปัญหาแวดล้อมรอบด้านอย่างบูรณาการเป็นองค์รวม และมีความสมดุลพอดี ที่มุ่งเน้นให้บุคลากรของโรงพยาบาลค่ายเทพสตรีศรีสุนทรเป็นศูนย์กลางการพัฒนา และสุขภาพดีจากตนเองไปสู่สังคม เพื่อมุ่งสร้างระบบสุขภาพพอเพียง เพื่อสร้างให้สุขภาพดี บริการดี สังคมดี ชีวิตมีความสุขพอเพียงอย่างยั่งยืน ที่เชื่อมโยงกับการสร้างสังคมอยู่เย็นเป็นสุขร่วมกัน ภายใต้แนวปฏิบัติ ปรัชญาเศรษฐกิจพอเพียง และยุทธศาสตร์ชาติ 20 ปี (พุทธศักราช 2561 - 2580) ซึ่งได้กำหนดแนวทางการพัฒนาหน่วยแพทย์ของกองทัพบกให้สอดคล้องกับยุทธศาสตร์ชาติ ด้านการพัฒนาการบริหารจัดการ เพื่อนำมาเป็นแนวคิดเกี่ยวกับการส่งเสริมสุขภาพบุคลากร จะนำมาซึ่งแนวทางการพัฒนาพฤติกรรมการส่งเสริมสุขภาพบุคลากรให้มีศักยภาพเพียงพอที่จะสามารถปฏิบัติงานได้อย่างมีประสิทธิภาพ ทั้งที่เกี่ยวข้องกับการดำรงอยู่ การดำเนินชีวิต การปฏิบัติตน การบริหาร และการพัฒนาประเทศ ดังนั้น จึงจำเป็นต้องสร้างสังคมส่วนรวมที่ดีโดยการระดมพลังทั้งสังคมในทุกระดับ ตั้งแต่ระดับปัจเจกบุคคล ครอบครัว ชุมชน องค์กร/

สถาบันต่าง ๆ สังคม ประเทศ และนานาชาติ เพื่อขับเคลื่อนการเปลี่ยนแปลงสังคม อันเป็นรากฐานที่สำคัญของการอยู่ในสังคมอย่างอยู่เย็นเป็นสุขร่วมกัน

สรุป

แนวทางพัฒนาพฤติกรรมการส่งเสริมสุขภาพบุคลากรของโรงพยาบาลค่ายเทพสตรีศรีสุนทร ผู้ศึกษาได้นำยุทธศาสตร์ชาติด้านการปรับสมดุล และพัฒนาระบบการบริหารจัดการภาครัฐมาเป็นประเด็นในการศึกษาในครั้งนี้ โดยจากการศึกษายุทธศาสตร์ชาติ 20 ปี ซึ่งได้แก่ยุทธศาสตร์ชาติด้านการปรับสมดุล และพัฒนาระบบการบริหารจัดการภาครัฐ เพราะยุทธศาสตร์ชาติด้านการปรับสมดุล และพัฒนาระบบการบริหารจัดการภาครัฐ มีเป้าหมายการพัฒนาที่สำคัญเพื่อปรับเปลี่ยนภาครัฐที่ยึดหลัก “ภาครัฐของประชาชน เพื่อประชาชน และประโยชน์ส่วนรวม” โดยภาครัฐต้องมีขนาดที่เหมาะสมกับบทบาท ภารกิจ แยกแยะบทบาทหน่วยงานของรัฐที่ทำหน้าที่ในการกำกับ หรือในการให้บริการ ยึดหลักธรรมาภิบาลปรับพฤติกรรมการส่งเสริมสุขภาพให้มุ่งผลสัมฤทธิ์ และผลประโยชน์ส่วนรวม มีความทันสมัย และพร้อมที่จะปรับตัวให้ทันต่อการเปลี่ยนแปลงของโลกอยู่ตลอดเวลา โดยเฉพาะอย่างยิ่งการนำนวัตกรรม เทคโนโลยีข้อมูลขนาดใหญ่ ระบบการทำงานที่เป็นดิจิทัล เข้ามาประยุกต์ใช้อย่างคุ้มค่า และปฏิบัติงานเทียบได้กับมาตรฐานสากล รวมทั้งมีลักษณะเปิดกว้าง เชื่อมโยงถึงกัน และเปิดโอกาสให้ทุกภาคส่วนเข้ามามีส่วนร่วมเพื่อตอบสนองความต้องการของประชาชนได้อย่างสะดวก รวดเร็ว และโปร่งใส โดยทุกภาคส่วนในสังคมต้องร่วมกันปลูกฝังค่านิยมความซื่อสัตย์สุจริต ความมัธยัสถ์ และสร้างจิตสำนึกในการปฏิเสธไม่ยอมรับการทุจริตประพฤติมิชอบอย่างสิ้นเชิง นอกจากนั้น กฎหมายต้องมีความชัดเจน มีเพียงเท่าที่จำเป็น มีความทันสมัย มีความเป็นสากล มีประสิทธิภาพ และนำไปสู่การลดความเหลื่อมล้ำ และเอื้อต่อการพัฒนา โดยกระบวนการยุติธรรมมีการบริหารที่มีประสิทธิภาพ เป็นธรรม ไม่เลือกปฏิบัติ และการอำนวยความสะดวกตามหลักนิติธรรม (ราชกิจจานุเบกษา, 2561, น. 10)

ดังนั้น ยุทธศาสตร์ชาติด้านการปรับสมดุล และพัฒนาระบบการบริหารจัดการภาครัฐ เป็นอีกหนึ่งยุทธศาสตร์ในการส่งเสริมสุขภาพบุคลากรของโรงพยาบาลค่ายเทพสตรีศรีสุนทร ในการมุ่งสร้างระบบสุขภาพพอเพียง เปลี่ยนจากการซ่อมสุขภาพเป็นการสร้างเสริมสุขภาพ โดยมีการน้อมนำหลักปรัชญาของเศรษฐกิจพอเพียง เป็นแนวทางการพัฒนาสุขภาพ มุ่งเน้นให้บุคลากรของโรงพยาบาลค่ายเทพสตรีศรีสุนทร เป็นตัวอย่างศูนย์กลางการพัฒนา และยึดหลักการที่ว่า สุขภาพดีเป็นผลจากสังคมดี เพื่อมุ่งสร้างระบบสุขภาพพอเพียง เพื่อสร้างให้สุขภาพดี บริการดี สังคมดี ชีวิตมีความสุขพอเพียงอย่างยั่งยืน ที่เชื่อมโยงกับการสร้างสังคมอยู่เย็นเป็นสุขร่วมกัน

บทที่ 3

บทอภิปรายผล

การวิจัยเรื่อง แนวทางพัฒนาพฤติกรรมการส่งเสริมสุขภาพบุคลากรของโรงพยาบาลค่ายเทพสตรีศรีสุนทร ตอบสนองยุทธศาสตร์แห่งชาติ เป็นการวิจัยเชิงยุทธศาสตร์ โดยมุ่งศึกษาจากแนวคิด ทฤษฎีต่าง ๆ ได้จากการค้นคว้าเอกสารโดยการทบทวน หนังสือ วารสาร ภาคนิพนธ์ งานวิจัย และเอกสารทางวิชาการต่าง ๆ ที่เกี่ยวข้อง ซึ่งผลการวิจัยสามารถอธิบายได้ ดังนี้

การรับรู้เกี่ยวกับการส่งเสริมสุขภาพของเจ้าหน้าที่โรงพยาบาลค่ายเทพสตรีศรีสุนทร จากการค้นคว้าจากเอกสารต่าง ๆ ได้มีนักวิชาการหลายท่านได้สรุปความหมายของการรับรู้ไว้หลายท่าน โดยผู้ศึกษาได้ยกมาเป็นกรณีศึกษา ดังนี้

จำเนียร ช่วงโชติ (2553) กล่าวว่า การที่คนเราจะรู้จักเกี่ยวกับโลกที่เราอาศัยอยู่ได้ดีนั้นเป็นเรื่องของการตีความหมาย หรือการแปลความ หรือการให้ความหมายกับสิ่งที่เขาได้รับโดยผ่านประสาทสัมผัสออกเป็นส่วนใดที่มีความหมาย หรือที่รู้จักเข้าใจกระบวนการแปลความหมาย โดยผ่านประสาทสัมผัสดังกล่าวนี้ เราเรียกว่า “การรับรู้” นอกจากนี้ยังให้ความหมายของการรับรู้ว่า การรับรู้ หมายถึง ภาพของโลกภายนอกที่บุคคลแต่ละคนมองเห็นในจินตนาการของตนเอง และการรับรู้อิทธิพลนำไปสู่การกระทำต่าง ๆ ของบุคคล

จากแนวความคิดของนักวิชาการที่กล่าวมาข้างต้น ผู้วิจัยสามารถสรุปได้ว่า แนวทางพัฒนาพฤติกรรมการส่งเสริมสุขภาพบุคลากรของโรงพยาบาลค่ายเทพสตรีศรีสุนทร การรับรู้พฤติกรรมการส่งเสริมสุขภาพบุคลากร คือ การที่บุคลากรมีความรู้สึก หรือสัมผัสได้จากการมองเห็น การได้ยิน การรู้รส การได้กลิ่น และการสัมผัสความตระหนัก และความเข้าใจในสิ่งเร้าที่มากกระทบกับความรู้สึกสัมผัสทั้ง 5 ของบุคลากร รวมถึงการรวบรวมจัดระบบ และตีความ หรือแปลความสารสนเทศนั้นจากสิ่งแวดล้อมของบุคลากรนั้นด้วย จึงสามารถนำมาเป็นแนวทางพัฒนาพฤติกรรมการส่งเสริมสุขภาพบุคลากรของโรงพยาบาลค่ายเทพสตรีศรีสุนทร ได้เป็นอย่างดี

แนวคิดทฤษฎีเกี่ยวกับพฤติกรรมการส่งเสริมสุขภาพ การส่งเสริมสุขภาพ หมายถึง กระบวนการเพิ่มความสามารถของคนในการควบคุมและพัฒนาสุขภาพของตนเองในการที่จะบรรลุสุขภาพที่สมบูรณ์ทั้งร่างกาย จิตใจและสังคมปัจเจกบุคคล หรือกลุ่มคนจะต้องมีความสามารถที่จะบ่งบอกและตระหนักถึงความมุ่งมาดปรารถนาของตนเองที่จะตอบสนองความต้องการต่าง ๆ ของตนเองและสามารถที่จะปรับเปลี่ยน หรือปรับตนให้เข้ากับสิ่งแวดล้อม ดังนั้น การส่งเสริมสุขภาพ จึงเป็นยุทธศาสตร์ที่สำคัญที่สุดในการปฏิรูประบบ

สุขภาพ การส่งเสริมสุขภาพ ประกอบด้วย การที่สังคมมีจิตสำนึก หรือจินตนาการใหม่ในเรื่องสุขภาพและเกิดพฤติกรรมส่งเสริมสุขภาพในระดับปัจเจกบุคคล ครอบครัว ชุมชน โรงเรียน สถานที่ทำงาน ระบบบริการสังคม สื่อมวลชน ตลอดจนนโยบาย อาจเรียกระบบการนี้ว่าการส่งเสริมสุขภาพสำหรับคนทั้งมวล (Health Promotion for All) คนทั้งมวลส่งเสริมสุขภาพ (All for Health Promotion) หรือคนทั้งมวลมีสุขภาพดี (Good Health for All) ดังนั้น การรับรู้เกี่ยวกับการส่งเสริมสุขภาพของเจ้าหน้าที่โรงพยาบาลค่ายเทพสตรีศรีสุนทร คือ การสร้างคุณลักษณะที่ดี และประสบการณ์ของเจ้าหน้าที่โรงพยาบาลค่ายเทพสตรีศรีสุนทร ซึ่งจะเป็นปัจจัยสำคัญปัจจัยหนึ่งที่ทำให้การปฏิบัติพฤติกรรมสุขภาพเกิดขึ้นได้ง่ายขึ้น เจ้าหน้าที่โรงพยาบาลค่ายเทพสตรีศรีสุนทรที่มีสุขนิสัยจะสามารถปฏิบัติพฤติกรรมสุขภาพได้อย่างอัตโนมัติ

พฤติกรรมการรับรู้เกี่ยวกับการส่งเสริมสุขภาพของเจ้าหน้าที่โรงพยาบาลค่ายเทพสตรีศรีสุนทร ในความหมายของ พฤติกรรม ชัยพร วิชชาวุธ (2539) ให้ความหมายไว้ว่า พฤติกรรม หมายถึง การกระทำของมนุษย์ ไม่ว่าจะการกระทำนั้นผู้กระทำจะทำโดยรู้ตัว หรือไม่ รู้ตัว และไม่ว่าคนอื่นจะสังเกตการกระทำนั้นหรือไม่ก็ตาม การพูด การเดิน การไต่บัน การเข้าใจ การรู้สึก การคิด ต่างเป็นพฤติกรรมทั้งสิ้น

ดังนั้น พฤติกรรม หมายถึง ปฏิกริยาของมนุษย์ที่เกิดขึ้นสนองต่อสิ่งเร้าต่าง ๆ ที่มากระทบ โดยอาจจะแสดงออกในรูปการกระทำที่สังเกตได้ซึ่งเป็นพฤติกรรมภายนอก และความรู้สึกนึกคิดความเชื่อ ทศนคติ แรงจูงใจ รวมทั้งค่านิยมของบุคคล ซึ่งเป็นพฤติกรรมภายใน

ในส่วน สุขภาพ หมายถึง สุขภาวะ (Well-being) คือ ความสมบูรณ์ทั้งทางกาย ทางจิต ทางสังคม และจิตวิญญาณ หรือปัญญา มิใช่เพียงการปราศจากโรค ในขณะที่การสร้างสุขภาพ หมายถึง การใด ๆ ที่มุ่งกระทำเพื่อสร้างเสริมให้ประชาชนมีสุขภาวะโดยสนับสนุนให้ประชาชนสามารถเพิ่มขีดความสามารถในการพัฒนาสุขภาพ ควบคุม และปรับปรุงสิ่งแวดล้อม และปัจจัยที่มีผลกระทบต่อสุขภาพ โดยมีองค์ประกอบหลัก 5 ประการ ตามแนวคิดการส่งเสริมสุขภาพในโลกยุคโลกาภิวัตน์จาก Ottawa Charter คือ นโยบายสุขภาพเป็นนโยบายสาธารณะ ร่วมกันดูแลสิ่งแวดล้อม ดำเนินการโดยประชาชน ประชาชนมีความรู้ และดูแลตนเองได้ สุดท้ายมีการจัดการระบบบริการสุขภาพระบบใหม่

สุขภาพในความเห็นของผู้วิจัย คือ สุขภาวะที่สมบูรณ์ทั้งทางด้านร่างกาย จิตใจ ทางสังคม และทางจิตวิญญาณ โดยทั้งหมดต้องมีความสมดุลกัน อันจะทำให้เกิดความสุขในการดำรงชีวิต ดังนั้น พฤติกรรมการส่งเสริมสุขภาพของเจ้าหน้าที่ ถือว่า เป็นการสาธารณสุขแนวใหม่ (New Public Health) เป็นการพัฒนาที่สอดคล้องกับยุทธศาสตร์ชาติ 20 ปี ด้านการปรับสมดุล และพัฒนาระบบการบริหารจัดการภาครัฐ ที่เน้นการมีส่วนร่วมของ

บุคลากรในการพัฒนาพฤติกรรม การส่งเสริมสุขภาพ และกล่าวได้ว่า การส่งเสริมสุขภาพของเจ้าหน้าที่ มีแนวคิดที่สอดคล้องกับยุทธศาสตร์ชาติ 20 ปี

แนวทางการพัฒนาพฤติกรรม การรับรู้เกี่ยวกับการส่งเสริมสุขภาพของเจ้าหน้าที่โรงพยาบาลค่ายเทพสตรีศรีสุนทร ผู้วิจัยได้ใช้แนวทางพัฒนาพฤติกรรม การส่งเสริมสุขภาพบุคลากรตลอดจนการให้ความสำคัญจุดแข็ง จุดอ่อน และโอกาสในการพัฒนาอย่างต่อเนื่อง ทั้งในเรื่องของกระแสการตื่นตัว และใส่ใจสุขภาพ ภูมิปัญญาสุขภาพไทย ความเข้มแข็งของงานสร้างเสริมสุขภาพ การปฏิรูประบบสุขภาพ การขยายตัวของภาคประชาสังคมสุขภาพ รวมทั้งการสร้างจินตนาการ จิตสำนึก และวัฒนธรรมสุขภาพ ธรรมภิบาลในระบบสุขภาพ เพื่อให้เป็นแนวทางพัฒนาพฤติกรรม การส่งเสริมสุขภาพบุคลากร ปรับเปลี่ยนกระบวนการพัฒนาใหม่ โดยคำนึงถึงปัจจัยกำหนดปัญหาแวดล้อมรอบด้านอย่างบูรณาการเป็นองค์รวม และมีความสมดุลพอดี ที่มุ่งเน้นให้บุคลากรเป็นศูนย์กลางการพัฒนา และสุขภาพดีจากตนเองไปสู่สังคม เพื่อมุ่งสร้างระบบสุขภาพพอเพียง เพื่อสร้างให้สุขภาพดี บริการดี สังคมดี ชีวิตมีความสุขพอเพียงอย่างยั่งยืน ที่เชื่อมโยงกับการสร้างสังคมอยู่เย็นเป็นสุขร่วมกัน ภายใต้แนวปฏิบัติ ปรัชญาเศรษฐกิจพอเพียง ยุทธศาสตร์ชาติ 20 ปี อันเป็นรากฐานที่สำคัญของการอยู่ในสังคมอย่างอยู่เย็นเป็นสุขร่วมกัน

บทที่ 4

บทสรุป

การวิจัยเรื่อง แนวทางพัฒนาพฤติกรรมกรรมการส่งเสริมสุขภาพบุคลากรของโรงพยาบาลค่ายเทพสตรีศรีสุนทร ตอบสนองยุทธศาสตร์แห่งชาติ มีวัตถุประสงค์ คือ ศึกษาการรับรู้เกี่ยวกับการส่งเสริมสุขภาพของเจ้าหน้าที่โรงพยาบาลค่ายเทพสตรีศรีสุนทร ศึกษาพฤติกรรมกรรมการรับรู้เกี่ยวกับการส่งเสริมสุขภาพของเจ้าหน้าที่โรงพยาบาลค่ายเทพสตรีศรีสุนทร เพื่อเป็นแนวทางในการพัฒนาพฤติกรรมกรรมการรับรู้เกี่ยวกับการส่งเสริมสุขภาพของเจ้าหน้าที่โรงพยาบาลค่ายเทพสตรีศรีสุนทร โดยผู้วิจัยสามารถสรุปได้ ดังนี้

การรับรู้เกี่ยวกับการส่งเสริมสุขภาพของเจ้าหน้าที่โรงพยาบาลค่ายเทพสตรีศรีสุนทร จากการค้นคว้าจากเอกสารต่าง ๆ ข้างต้น ผู้วิจัยสามารถสรุปได้ว่า แนวทางพัฒนาพฤติกรรมกรรมการส่งเสริมสุขภาพบุคลากรของโรงพยาบาลค่ายเทพสตรีศรีสุนทร คือ การรับรู้พฤติกรรมกรรมการส่งเสริมสุขภาพบุคลากร โดยการที่บุคลากรมีความรู้สึก หรือสัมผัสได้จากการมองเห็น การได้ยิน การรับรู้ การได้กลิ่น และการสัมผัสความตระหนัก และความเข้าใจในสิ่งเร้าที่มากกระทบกับความรู้สึกสัมผัสทั้ง 5 ของบุคลากร รวมถึงการรวบรวมจัดระบบ และตีความ หรือแปลความสารสนเทศนั้นจากสิ่งแวดล้อมของบุคลากรนั้นด้วย

พฤติกรรมกรรมการส่งเสริมสุขภาพ คือ กระบวนการเพิ่มความสามารถของคนในการควบคุม และพัฒนาสุขภาพของตนเองในการที่จะบรรลุสุขภาวะที่สมบูรณ์ทั้งร่างกาย จิตใจ และสังคมปัจเจกบุคคล หรือกลุ่มคนจะต้องมีความสามารถที่จะบ่งบอก และตระหนักถึงความมุ่งมาดปรารถนาของตนเองที่จะตอบสนองความต้องการต่าง ๆ ของตนเอง และสามารถที่จะปรับเปลี่ยน หรือปรับตนให้เข้ากับสิ่งแวดล้อม ดังนั้น การรับรู้เกี่ยวกับการส่งเสริมสุขภาพของเจ้าหน้าที่โรงพยาบาลค่ายเทพสตรีศรีสุนทร จะเป็นการสร้างคุณลักษณะ และประสบการณ์ของเจ้าหน้าที่โรงพยาบาลค่ายเทพสตรีศรีสุนทร ซึ่งจะเป็นปัจจัยสำคัญปัจจัยหนึ่งที่ทำให้การปฏิบัติพฤติกรรมสุขภาพเกิดขึ้นได้ง่ายขึ้น เจ้าหน้าที่โรงพยาบาลค่ายเทพสตรีศรีสุนทรที่มีสุขนิสัยที่ดี จะสามารถปฏิบัติพฤติกรรมสุขภาพที่ดีได้อย่างอัตโนมัติ เพราะสุขภาพ คือ สุขภาวะที่สมบูรณ์ทั้งทางด้านร่างกาย จิตใจ สังคม และจิตวิญญาณ โดยทั้งหมดต้องมีความสมดุลกัน อันจะทำให้เกิดความสุขในการดำรงชีวิต ดังนั้น พฤติกรรมการส่งเสริมสุขภาพของเจ้าหน้าที่ ถือว่า เป็นการสาธารณสุขแนวใหม่ (New Public Health) เป็นการพัฒนาที่สอดคล้องกับยุทธศาสตร์ชาติ 20 ปี ด้านการปรับสมดุล และพัฒนาระบบการบริหารจัดการภาครัฐ ที่เน้นการมีส่วนร่วมของบุคลากรในการพัฒนาพฤติกรรมกรรมการส่งเสริมสุขภาพ

แนวทางการพัฒนาพฤติกรรมกรรับรู้เกี่ยวกับการส่งเสริมสุขภาพของเจ้าหน้าที่โรงพยาบาล ค่ายเทพสตรีศรีสุนทร ผู้วิจัยได้ใช้แนวคิดทฤษฎีเกี่ยวกับพฤติกรรมกรส่งเสริมสุขภาพ ตลอดจนการให้ความสำคัญจุดแข็ง จุดอ่อน และโอกาสในการพัฒนาพฤติกรรมกรส่งเสริมสุขภาพบุคลากร อย่างต่อเนื่อง โดยคำนึงถึงปัจจัยกำหนดปัญหาแวดล้อมรอบด้านอย่างบูรณาการเป็นองค์รวม และมีความสมดุลพอดี ที่มุ่งเน้นให้บุคลากรเป็นศูนย์กลางการพัฒนา และสุขภาพดีจากตนเองไปสู่สังคม เพื่อมุ่งสร้างระบบสุขภาพพอเพียง เพื่อสร้างให้สุขภาพดี บริการดี สังคมดี ชีวิตมีความสุขพอเพียงอย่างยั่งยืน ที่เชื่อมโยงกับการสร้างสังคมอยู่เย็นเป็นสุขร่วมกัน ภายใต้แนวปฏิบัติ ปรัชญาเศรษฐกิจพอเพียง ยุทธศาสตร์ชาติ 20 ปี อันเป็นรากฐานที่สำคัญของการอยู่ในสังคมอย่างอยู่เย็นเป็นสุขร่วมกัน

ข้อเสนอแนะ

ควรมายุทธศาสตร์ชาติด้านการปรับสมดุล และพัฒนาระบบการบริหารจัดการภาครัฐ มาเป็นอีกหนึ่งยุทธศาสตร์ในการส่งเสริมสุขภาพบุคลากรของโรงพยาบาลค่ายเทพสตรีศรีสุนทร เพื่อมุ่งสร้างระบบสุขภาพพอเพียง เปลี่ยนจากการซ่อมสุขภาพเป็นการสร้างเสริมสุขภาพ โดยการน้อมนำหลักปรัชญาของเศรษฐกิจพอเพียง มาเป็นแนวทางการพัฒนาสุขภาพ มุ่งเน้นให้คนเป็นศูนย์กลางการพัฒนา และยึดหลักการที่ว่า สุขภาพดีเป็นผลจากสังคมดี สร้างระบบสุขภาพพอเพียง เพื่อสร้างให้สุขภาพดี บริการดี สังคมดี ชีวิตมีความสุขพอเพียงอย่างยั่งยืน ที่เชื่อมโยงกับการสร้างสังคมอยู่เย็นเป็นสุขร่วมกัน

ข้อเสนอแนะในการวิจัยครั้งต่อไป

1. ศึกษาเรื่อง ความสัมพันธ์ระหว่างกรรับรู้เกี่ยวกับการส่งเสริมสุขภาพกับพฤติกรรมกรส่งเสริมสุขภาพ โดยทำการวิจัยเชิงปฏิบัติการ เพื่อหาแนวทาง หรือแรงจูงใจในการปรับเปลี่ยนพฤติกรรมที่ก่อให้เกิดการส่งเสริมสุขภาพ
2. ศึกษาปัจจัยอื่น ๆ ที่นอกเหนือจากตัวแปรพื้นฐานส่วนบุคคลที่ส่งผล หรือมีอิทธิพลต่อพฤติกรรมกรส่งเสริมสุขภาพ

เอกสารอ้างอิง

- กอบกุล พันธุ์เจริญวรกุล. (2544). *ระบบสาธารณสุขสุข*. กรุงเทพมหานคร : สถาบันวิจัยระบบสาธารณสุข.
- จำเนียร ช่วงโชติ. (2533). *จิตวิทยาการรับรู้และเรียนรู้*. (พิมพ์ครั้งที่ 6). กรุงเทพมหานคร. โรงพิมพ์การศาสนา.
- ชัยพร วิชชาวุธ. (2539). *การเปลี่ยนแปลงพฤติกรรมมนุษย์*. กรุงเทพมหานคร : มปป.
- ประเทือง ภูมิภัทราคม. (2540). *การปรับพฤติกรรม น. ทฤษฎีและการประยุกต์*. กรุงเทพมหานคร : โอเดียนสโตร์.
- ประเวศ วะสี. (2543). *สุขภาพในฐานะอุดมการณ์มนุษย์*. หมออนามัย. 9 พฤษภาคม - มิถุนายน, น. 13 - 36.
- พิสมัย จันทวิมล. (2541). *นิยามศัพท์ส่งเสริมสุขภาพ*. กรุงเทพมหานคร : บริษัท ดีไซร์ จำกัด.
- ราชกิจจานุเบกษา, ยุทธศาสตร์ชาติ 20 ปี (พุทธศักราช 2561 - 2580) เล่ม 135 ตอนที่ 82 ก, 13 ตุลาคม 2561.
- ราชกิจจานุเบกษา, ยุทธศาสตร์ชาติ 20 ปี (พุทธศักราช 2561 - 2580) เล่ม 135 ตอนที่ 82 ก, หน้า 10, 13 ตุลาคม 2561.
- วิเชียร ชูเสมอ. (2543). *การประชุมวิชาการ การส่งเสริมการวิจัยและวิทยานิพนธ์เพื่อพัฒนาศักยภาพของคณาจารย์และนักศึกษา สถาบันสาธารณสุขศาสตร์*. เอกสารประกอบการประชุมคณะสาธารณสุขศาสตร์ มหาวิทยาลัยมหิดล.
- ศักดิ์ไทย สุรกิจบวร. (2545). *จิตวิทยาสังคม*. กรุงเทพมหานคร : สุวีริยาสาส์น.
- สถาบันวิจัยระบบสาธารณสุข. (2539). *การส่งเสริมสุขภาพตามวิถีทางของ VicHealth*. เอกสารประกอบการนำเสนอในที่ประชุมวิชาการประจำปีของสถาบันวิจัยระบบสาธารณสุข เรื่องปฏิรูปเพื่อสุขภาพยุทธศาสตร์ใหม่สู่การพัฒนาระบบ. สถาบันวิจัยระบบสาธารณสุข : ดีไซร์
- สงวน นิตยารัมภ์พงศ์. นายแพทย์. (2541). ปฏิรูประบบบริการสุขภาพไทย. กรุงเทพมหานคร : สำนักงานโครงการปฏิรูประบบบริการสาธารณสุข. กระทรวงสาธารณสุข และสหภาพยุโรป.

สถาบันรับรองคุณภาพสถานพยาบาล (องค์การมหาชน). (2558). *มาตรฐานโรงพยาบาลและบริการสุขภาพ ฉบับเฉลิมพระเกียรติฉลองสิริราชสมบัติครบ 60 ปี*. นนทบุรี : สถาบันรับรองคุณภาพสถานพยาบาล (องค์การมหาชน).

สิทธิโชค วรรณสุนติกุล. (2546). *จิตวิทยาสังคม*. กรุงเทพมหานคร : กรุงเทพมหานครการพิมพ์.

องค์การอนามัยโลก. (2552). *ถมช่องว่างทางสุขภาพในช่วงชีวิตเราบรรลุความเป็นธรรมทางสุขภาพด้วยปัจจัยสังคมที่กำหนดสุขภาพ*. พิมพ์ครั้งที่ 1. กรุงเทพมหานคร : บริษัทคุมาไทย จำกัด.

Bowditch, J. & Buono, J. (2005). *A Primer on Organizational Behavior*. (6th ed). Hoboken, N.J. : John Wiley & Son.

Garrison & Magoon. (1972). *A study of Perception*. Helsinki น. Service Mangement Intitute Finade OY.

ประวัติย่อผู้วิจัย

ยศ ชื่อ

พันเอก ไสรรัตน์ สมุทวานิช

วัน เดือน ปีเกิด

29 กรกฎาคม 2514

ประวัติสำเร็จการศึกษา

พุทธศักราช 2539

วิทยาลัยแพทยศาสตร์พระมงกุฎเกล้า

พุทธศักราช 2545

แพทย์เฉพาะทางสูตินรีเวชศาสตร์

พุทธศักราช 2551

หลักสูตรชั้นนายพันเหล่าแพทย์

โรงพยาบาลพระมงกุฎเกล้า

ประวัติการทำงาน

พุทธศักราช 2539

แพทย์ทั่วไป โรงพยาบาลค่ายเสนาณรงค์

พุทธศักราช 2540

แพทย์ทั่วไป โรงพยาบาลค่ายวชิราวุธ

พุทธศักราช 2545

สูตินรีแพทย์ โรงพยาบาลค่ายวชิราวุธ

พุทธศักราช 2551

หัวหน้ากองศัลยกรรม โรงพยาบาลค่ายวชิราวุธ

พุทธศักราช 2558

รองแพทย์ใหญ่กองทัพอากาศที่ 4

ตำแหน่งปัจจุบัน

พุทธศักราช 2561 - ปัจจุบัน ผู้อำนวยการโรงพยาบาลค่ายเทพสตรีศรีสุนทร

