

แนวทางการแก้ไขปัญหาระงาานประเทศเพื่อนบ้านหลบหนี

เข้าเมืองโดยผิดกฎหมาย กรณีศึกษาพื้นที่ชายแดน

ด้านจังหวัดตาก

เอกสารวิจัยส่วนบุคคล



โดย

พินเอก ชัยรัช ยิ้มทิม


รองผู้บังคับการกรมทหารราบที่ 4

วิทยาลัยการทัพบก


กันยายน 2565

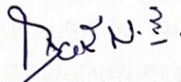
เอกสารวิจัยเรื่อง แนวทางการแก้ไขปัญหาแรงงานประเทศเพื่อนบ้านหลบหนีเข้าเมือง
โดยผลิตกฎหมาย กรณีศึกษาพื้นที่ชายแดนด้านจังหวัดตาก
โดย พันเอก ชัยรัช ยิ้มทิม
อาจารย์ที่ปรึกษา พันเอก ฉกาจ ชันตี


วิทยาลัยการทัพบก อนุมัติให้เอกสารวิจัยส่วนบุคคลฉบับนี้ เป็นส่วนหนึ่งของการศึกษา
ตามหลักสูตรหลักประจำ วิทยาลัยการทัพบก ปีการศึกษา 2565 และเห็นชอบให้เป็น
เอกสารวิจัยส่วนบุคคลที่อยู่ในเกณฑ์ระดับ **ดีมาก**

พลตรี  ผู้บัญชาการวิทยาลัยการทัพบก
(วิชาตี เอี่ยมไพจิตร)

คณะกรรมการควบคุมเอกสารวิจัยส่วนบุคคล

พันเอก  ประธานกรรมการ
(ฉกาจ ชันตี)

พันเอก  ผู้ทรงคุณวุฒิที่ปรึกษา
(กฤษณ์ กิตยาวิวัฒน์)

พันเอก  กรรมการ
(รัชกร ภูวพัฒน์ดล)

บทคัดย่อ

ผู้วิจัย	พันเอก ชัยรัช ยิ้มทิม
เรื่อง	แนวทางการแก้ไขปัญหาแรงงานประเทศเพื่อนบ้านหลบหนีเข้าเมือง โดยผิดกฎหมาย กรณีศึกษาพื้นที่ชายแดนด้านจังหวัดตาก
วันที่	กันยายน 2565 จำนวนคำ : 9,930 จำนวนหน้า : 25
คำสำคัญ	บันทึกข้อตกลง, แรงงานต่างด้าว, หลบหนีเข้าเมือง, ความมั่นคง
ชั้นความลับ	ไม่มีชั้นความลับ

ปัญหาการหลบหนีเข้าเมืองโดยผิดกฎหมายของแรงงานประเทศเพื่อนบ้าน เป็นปัญหาที่สำคัญและส่งผลกระทบต่อความมั่นคงของชาติ ทั้งทางด้านเศรษฐกิจ ด้านสังคม จิตวิทยา ด้านการเมือง และด้านการสาธารณสุข ทำให้ไม่บรรลุเป้าหมายตามวัตถุประสงค์ ของยุทธศาสตร์ชาติ การวิจัยครั้งนี้จึงมีวัตถุประสงค์เพื่อศึกษาสภาพแวดล้อมทาง ยุทธศาสตร์ สถานการณ์แรงงาน และวิเคราะห์สภาพปัญหาจากปัจจัยต่าง ๆ ที่ส่งผลกระทบต่อ ปัญหาแรงงานประเทศเพื่อนบ้านหลบหนีเข้าเมืองโดยผิดกฎหมายในพื้นที่จังหวัดตาก ตลอดจนนำเสนอแนวทางการแก้ไขปัญหาดังกล่าว และนำมาซึ่งการบูรณาการหน่วยงาน ที่เกี่ยวข้อง โดยผู้วิจัยดำเนินการศึกษาและค้นคว้าข้อมูลจากเอกสารทางวิชาการ พร้อมทั้ง ขอรับการสนับสนุนข้อมูลจากหน่วยงานในพื้นที่ จนได้กรอบแนวทางการแก้ไข ปัญหา แรงงานประเทศเพื่อนบ้านหลบหนีเข้าเมืองโดยผิดกฎหมายในพื้นที่จังหวัดตากที่เหมาะสม ผลการวิจัยสรุปได้ว่าแนวทางการแก้ไขปัญหานี้ ระดับนโยบายโดยรัฐบาลมอบหมายให้ รองนายกรัฐมนตรีด้านความมั่นคงลงมาขับเคลื่อนงานในบทบาทหลักของ กองอำนวยการ รักษาความมั่นคงในราชอาณาจักร การปรับปรุงกฎหมายที่เกี่ยวข้อง การจัดตั้งศูนย์บริหาร จัดการแรงงานต่างด้าวประจำพื้นที่จังหวัดตาก เพื่อควบคุมการปฏิบัติในพื้นที่อำเภอ ชายแดนและอำเภอตอนใน หน่วยเจ้าภาพหลักในแต่ละพื้นที่ ดำเนินการบริหารจัดการ บูรณาการหน่วยปฏิบัติและประสานหน่วยสนับสนุนเพื่อปฏิบัติงานร่วมกันตามอำนาจหน้าที่ สำหรับข้อเสนอแนะในการวิจัยครั้งนี้ระดับนโยบายต้องดำเนินการอย่างจริงจัง การเพิ่ม บทลงโทษต่อผู้กระทำผิด และศูนย์บริหารจัดการแรงงานต่างด้าวประจำพื้นที่จังหวัดตาก ประกอบด้วยหน่วยปราบปรามและหน่วยสนับสนุนต่าง ๆ โดยผู้ดำเนินการศูนย์ฯ เป็นผู้ที่ มีความรู้ความสามารถ มีวิสัยทัศน์กว้างไกลในการแก้ไข ปัญหา จะสามารถควบคุมของ หน่วยงานความมั่นคงของจังหวัดตาก ได้อย่างมีประสิทธิภาพ

ABSTRACT

AUTHOR: Colonel Chaitach Yimtim

TITLE: Solutions for Illegal Cross-Bordered Labor Migration : A Case Study of Tak Province

DATE: September, 2022 **WORD COUNT :** 9,930 **PAGES :** 25

KEY TERMS: Memorandum of Understanding, Immigrant Workers, Illegal immigration, Security

CLASSIFICATION: Unclassified

The Illegal immigration from neighboring countries is the most important problem to the national security. Economic, Social psychology, Political and public health. Making it impossible to achieve the objectives of the national strategy. This research aims to study the strategic environment, labor situation and analyze the various factors that affect labor problems in neighboring countries to escape immigration law in the Tak province. As well as offer solutions to such problems. And bring about the integration of the relevant authorities. The researchers conducted the study and research of academic papers. With support from local authorities. The framework for resolving labor neighbors escape immigration law in the Tak province. The study concluded that the solutions to those problems. Policy by the government, Deputy Prime Minister tasked the security drive down the main role of the Directorate of Security in the Kingdom. Improving relevant legislation. The establishment of administrative workers of the Tak area. Control the border in the district and in the district. In each area, the main host unit Operations management, integrated practice units and support units to coordinate joint operations by the authority. Future research direction policy needs to be taken very seriously. Increased penalties for offenders. Management and workers of the area Tak province. Suppression units and support units of the director of the center. A knowledgeable Has a vision to solve the problem. Take control of security agencies of the Tak province is effectively.

กิตติกรรมประกาศ

เอกสารวิจัยส่วนบุคคลฉบับนี้ สำเร็จลงได้ด้วยความกรุณาจากคณาจารย์ของวิทยาลัยการทัพบกทุกท่าน ที่กรุณาประสิทธิประสาทวิชาให้ความรู้และประสบการณ์ที่ทรงคุณค่าอย่างสูง โดยเฉพาะอย่างยิ่งอาจารย์ที่ปรึกษา พันเอก ฉกาจ ชันตี ที่กรุณาให้แนวคิดที่เป็นประโยชน์ในการจัดทำเอกสารวิจัยส่วนบุคคล รวมถึงตรวจสอบต้นฉบับอย่างละเอียดจนทำให้งานวิจัยนี้เสร็จสมบูรณ์ นอกเหนือจากข้อเสนอแนะทางวิชาการ อันเป็นประโยชน์ในการวิจัยแล้ว ยังได้รับกำลังใจและคำชี้แนะที่เป็นประโยชน์ยิ่ง

ขอขอบพระคุณ พันเอก กฤษณ์ กิตยาธิวัฒน์ ผู้ทรงคุณวุฒิที่ปรึกษา ที่กรุณาสนับสนุนข้อมูลอันเป็นประโยชน์ต่อการวิจัยส่วนบุคคล พันเอก ฉกาจ ชันตี ประธานกรรมการ ที่กรุณาให้คำแนะนำและคำปรึกษา รวมถึง พลตรี วิชาติ เอี่ยมไพจิตร ผู้บัญชาการวิทยาลัยการทัพบก ที่กรุณาอนุมัติให้ ผู้วิจัยรวบรวมข้อมูลอันเป็นประโยชน์จากผู้เกี่ยวข้อง ขอขอบคุณเพื่อน ๆ นักศึกษาหลักสูตรหลักประจำวิทยาลัยการทัพบก ชุดที่ 67 และผู้อยู่เบื้องหลังทุกท่านที่คอยเป็นกำลังใจในการทำวิจัยส่วนบุคคลฉบับนี้ ให้สำเร็จสมบูรณ์ได้ตามความมุ่งหวัง อนึ่งงานวิจัยส่วนบุคคลฉบับนี้เป็นเพียงข้อเสนอแนะทางเบื้องต้นเพื่อแก้ไขปัญหาแรงงานประเทศเพื่อนบ้านหลบหนีเข้าเมืองโดยผิดกฎหมาย และหวังเป็นอย่างยิ่งว่าวิจัยส่วนบุคคลฉบับนี้จะเป็นประโยชน์ ก่อให้เกิดผลดีต่อวิทยาลัยการทัพบก กองทัพบก และประเทศชาติสืบไป สุดท้ายนี้ หากมีข้อผิดพลาดหรือข้อบกพร่องของงานวิจัยส่วนบุคคลฉบับนี้ผู้วิจัยขอน้อมรับไว้แต่เพียงผู้เดียว

สารบัญ

	หน้า
บทที่ 1 บทนำ	1
ที่มาและความสำคัญของปัญหา	1
วัตถุประสงค์การวิจัย	2
กรอบแนวคิดการวิจัย	3
วิธีการศึกษา	3
ประโยชน์ที่ได้รับ	5
บทที่ 2 บทวิเคราะห์	6
ยุทธศาสตร์ชาติและความเกี่ยวข้องกับแผนระดับต่าง ๆ.....	6
สภาพแวดล้อมโดยทั่วไปของจังหวัดตาก.....	8
สถานการณ์แรงงานในพื้นที่จังหวัดตาก.....	8
ปัญหาและสาเหตุแรงงานต่างด้าวหลบหนีเข้าเมืองโดยผิดกฎหมาย.....	11
การวิเคราะห์สภาพแวดล้อมทางยุทธศาสตร์.....	14
แนวทางการแก้ไขปัญหาแรงงานต่างด้าวหลบหนีเข้าเมืองโดยผิดกฎหมาย.....	18
แนวทางใหม่สำหรับการแก้ไขปัญหาแรงงานต่างด้าวหลบหนีเข้าเมือง.....	20
โดยผิดกฎหมาย	
บทที่ 3 บทอภิปรายผล	22
ข้อมูลเอกสารงานวิจัยที่สนับสนุน.....	23
บทที่ 4 บทสรุป	24
สรุปผลการวิจัย.....	24
ข้อเสนอแนะ.....	25
เอกสารอ้างอิง	
ประวัติผู้วิจัย	

บทที่ 1

บทนำ

ที่มาและความสำคัญของปัญหา

ประเทศไทยวางรากฐานการพัฒนาประเทศโดยได้กำหนดยุทธศาสตร์ชาติ 20 ปี ซึ่งจะต้องนำไปสู่การปฏิบัติเพื่อให้บรรลุวิสัยทัศน์ “ประเทศไทยมีความมั่นคง มั่งคั่ง ยั่งยืน เป็นประเทศพัฒนาแล้ว ด้วยการพัฒนาตามหลักปรัชญาของเศรษฐกิจพอเพียง” โดยกำหนดยุทธศาสตร์การพัฒนาประเทศประกอบด้วย ยุทธศาสตร์ชาติด้านความมั่นคง และด้านอื่น ๆ รวม 6 ยุทธศาสตร์¹

ประเทศไทยมีพรมแดนติดต่อกับประเทศเพื่อนบ้านได้แก่ เมียนมา ลาว กัมพูชา และมาเลเซีย สภาพเศรษฐกิจของไทยที่เจริญเติบโตอย่างรวดเร็วเมื่อเปรียบเทียบกับประเทศเพื่อนบ้านเป็นปัจจัยสำคัญที่ดึงดูดแรงงานจากประเทศเพื่อนบ้านเข้ามาขายแรงงานในประเทศไทย² สำหรับจังหวัดตากมีเขตแดนติดต่อกับประเทศเมียนมาทั้งทางบกและทางน้ำความยาวประมาณ 533 กิโลเมตร มีกองกำลังนเรศวรเป็นหน่วยรับผิดชอบพื้นที่ปฏิบัติการกิจตามแผนงานป้องกันชายแดน และแผนงานรักษาความมั่นคงภายใน งานที่สำคัญประการหนึ่งได้แก่ การป้องกันการหลบหนีเข้าเมืองโดยผิดกฎหมาย ซึ่งตลอดแนวชายแดน 5 อำเภอของจังหวัดตาก มีช่องทางทำข้ามธรรมชาติจำนวนมาก ทำให้แรงงานสัญชาติเมียนมาสามารถลักลอบหลบหนีเข้ามาขายแรงงานตามแนวชายแดน และเข้าสู่พื้นที่ตอนในของประเทศไทยได้ตลอดเวลา หน่วยงานความมั่นคงที่รับผิดชอบได้แก่ จังหวัดตาก กองอำนวยการรักษาความมั่นคงภายในจังหวัดตาก กองกำลังนเรศวร ตำรวจภูธรจังหวัดตาก ตรวจคนเข้าเมืองตาก แรงงานจังหวัดตาก และจัดหางานจังหวัดตาก ได้วางแผนบูรณาการในการแก้ไขปัญหาทั้งการตรวจสอบที่พักแรงงานต่างด้าว การตรวจสถานประกอบการโรงงาน การกวดขันจับกุมตามแนวชายแดนและพื้นที่ขึ้นในอย่างต่อเนื่องรวมทั้งจังหวัดตากได้ดำเนินการขึ้นทะเบียนแรงงานต่างด้าว ตามนโยบายรัฐบาล ซึ่งช่วยควบคุมและลดปัญหาการขาดแคลนแรงงานต่างด้าว แต่ก็ยังไม่สามารถทำให้ปัญหาการหลบหนีเข้าเมืองโดยผิดกฎหมายของแรงงานต่างด้าวลดลงไปได้แต่อย่างใด

ข้อมูลแรงงานต่างด้าวของไทย เดือนกันยายน 2564 มีจำนวน 2,374,501 คน ส่วนใหญ่เป็นแรงงานจากประเทศเมียนมา มีจำนวนมากที่สุด 1.475 ล้านคน สัดส่วนร้อยละ 68.42 สำหรับเศรษฐกิจไทยคาดว่าปี พ.ศ.2565 จะขยายตัวร้อยละ 3.5-4.5 ผลข้างเคียงคือความต้องการแรงงานจะสูงตามไปด้วย ขณะเดียวกันเศรษฐกิจของประเทศเพื่อนบ้านอยู่ในภาวะที่ยังคงไม่ฟื้นตัวจากวิกฤตโควิดทำให้ไม่มีแหล่งจ้างงาน โดยเฉพาะเมียนมา เศรษฐกิจ

ในประเทศไทยมีแต่หลุดตัวจากสงครามกลางเมืองและวิกฤตโควิด เป้าหมายคือการหนีตายเสี่ยง ลักลอบเข้ามาทำงานในประเทศไทย³

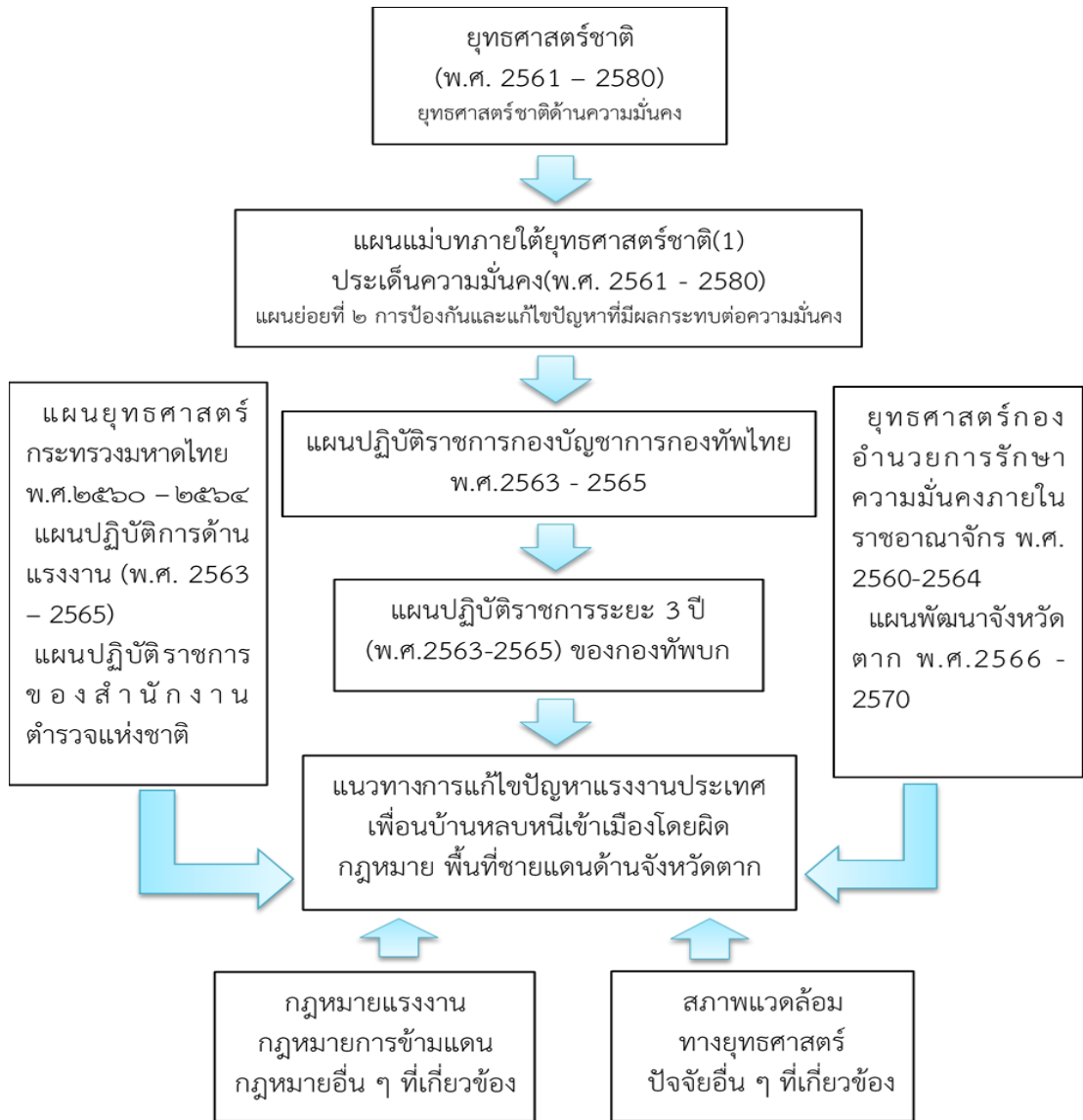
การหลบหนีเข้าเมืองโดยผิดกฎหมายนั้นส่งผลกระทบต่อความมั่นคงของชาติ ทั้งทางด้านเศรษฐกิจ ด้านสังคมจิตวิทยา ด้านการเมือง และด้านสาธารณสุข เนื่องจาก ผู้ประกอบการเน้นใช้แรงงานราคาถูกและคุณภาพต่ำ ส่งผลกระทบต่อขีดความสามารถในการ แข่งขันทางเศรษฐกิจของประเทศในภาพรวม ซึ่งอาจถูกกีดกันทางการค้าจากการใช้ แรงงานผิดกฎหมาย การรวมตัวกันของแรงงานต่างด้าวนำไปสู่ปัญหาอาชญากรรม และอาจ มีส่วนในใช้ประเทศไทยเป็นฐานที่มั่นต่อต้านรัฐบาลของตน แรงงานต่างด้าวบางส่วนเป็น พาหะนำโรคที่ประเทศไทยเคยควบคุมได้แล้วกลับเข้ามาสู่ประเทศไทย โดยเฉพาะอย่างยิ่ง ปัญหาการแพร่ระบาดของโรคติดเชื้อไวรัสโคโรนา 2019 (COVID-19) จากการหลบหนี เข้าเมืองโดยผิดกฎหมายมีผลกระทบเป็นวงกว้างอย่างมากในทุก ๆ ด้านของประเทศ สำหรับผลกระทบด้านรายจ่ายในการแก้ปัญหาด้านสาธารณสุขของแรงงานต่างด้าว ซึ่งรัฐ ต้องเสียไปในการควบคุมดูแลป้องกันโรค ได้แก่ บุคลากรทางการแพทย์อุปกรณ์ เวชภัณฑ์ และเวลาในการออกติดตาม สำหรับจังหวัดชายแดนจะแบกรับภาระสูงมาก เนื่องจากผู้มา ใช้บริการส่วนใหญ่เป็นแรงงานต่างด้าวจากประเทศเพื่อนบ้าน

จากปัญหาการหลบหนีเข้าเมืองโดยผิดกฎหมายของแรงงานต่างด้าวที่ส่ง ผลกระทบต่อความมั่นคงของชาติตามที่ได้กล่าวมา ดังนั้นในการวิจัยครั้งนี้ ผู้วิจัยจึงมี ความสนใจที่จะศึกษาหาแนวทางการแก้ไขปัญหาการหลบหนีเข้าเมืองโดยผิดกฎหมายของ แรงงานประเทศเพื่อนบ้านในพื้นที่จังหวัดตาก ให้เกิดความยั่งยืน เพื่อให้ได้องค์ความรู้ใหม่ ที่สามารถนำไปใช้ประโยชน์ในการแก้ไขปัญหาแรงงานประเทศเพื่อนบ้านหลบหนีเข้าเมือง โดยผิดกฎหมาย ซึ่งจะก่อให้เกิดประโยชน์ในการพัฒนาประเทศและตอบสนองต่อ ยุทธศาสตร์ชาติต่อไป

วัตถุประสงค์การวิจัย

1. เพื่อศึกษาสภาพแวดล้อมทางยุทธศาสตร์ สถานการณ์แรงงาน และปัจจัยต่าง ๆ ที่ส่ง ผลกระทบต่อปัญหาแรงงานประเทศเพื่อนบ้านหลบหนีเข้าเมืองโดยผิดกฎหมายในพื้นที่ จังหวัดตาก
2. เพื่อวิเคราะห์สภาพปัญหาแรงงานประเทศเพื่อนบ้านหลบหนีเข้าเมืองโดยผิดกฎหมาย และค้นหาสาเหตุจากปัจจัยที่เกี่ยวข้อง
3. เพื่อเสนอแนวทางการแก้ไขปัญหาแรงงานประเทศเพื่อนบ้านหลบหนีเข้าเมืองโดย ผิดกฎหมายในพื้นที่จังหวัดตากที่มีประสิทธิภาพ นำมาซึ่งการบูรณาการหน่วยงานที่ เกี่ยวข้องนำไปประยุกต์ใช้ในการปฏิบัติการวิจัย ตอบสนองยุทธศาสตร์ชาติด้านความมั่นคง

กรอบแนวคิดการวิจัย



ภาพที่ 1 กรอบแนวคิดการวิจัย

วิธีการศึกษา

1. รูปแบบการวิจัย

ใช้รูปแบบการวิจัยเชิงยุทธศาสตร์ตามที่วิทยาลัยการทัพบกกำหนด โดยใช้วิธีการศึกษาเชิงเอกสารเป็นแนวทางในการวิจัย

2. ขอบเขตในการวิจัย

ศึกษาปัญหาแรงงานจากประเทศเมียนมาลักลอบหลบหนีเข้าเมืองโดยผิดกฎหมายในพื้นที่จังหวัดตาก เพื่อรองรับยุทธศาสตร์ชาติด้านความมั่นคง

3. แหล่งข้อมูลที่ใช้ในการวิจัย ประกอบด้วย

3.1 เอกสาร นโยบาย และแผนงานที่เกี่ยวข้อง เช่น

3.1.1 ยุทธศาสตร์ชาติ พ.ศ.2561–2580

3.1.2 แผนแม่บทภายใต้ยุทธศาสตร์ชาติ(1)ประเด็นความมั่นคง (พ.ศ.2561–2580)

3.1.3 แผนยุทธศาสตร์กระทรวงมหาดไทย พ.ศ.2560–2564

3.1.4 แผนปฏิบัติการด้านแรงงาน (พ.ศ.2563–2565) ของกระทรวงแรงงาน

3.1.5 แผนปฏิบัติราชการกองบัญชาการกองทัพไทย พ.ศ.2563-2565

3.1.6 ยุทธศาสตร์กองอำนวยการรักษาความมั่นคงภายในราชอาณาจักร พ.ศ. 2560-2564

3.1.7 แผนปฏิบัติราชการระยะ 3 ปี(พ.ศ.2563-2565) ของกองทัพบก

3.1.8 แผนปฏิบัติราชการสำนักงานตำรวจแห่งชาติ ประจำปีงบประมาณ พ.ศ.2564

3.1.9 แผนพัฒนาจังหวัดตาก พ.ศ.2566–2570

3.1.10 กฎหมายแรงงาน กฎหมายการข้ามแดน กฎหมายอื่น ๆ ที่เกี่ยวข้อง

3.2 แหล่งข้อมูลทุติยภูมิ

ข้อมูลที่ได้จากสืบค้นในรูปแบบอื่น ที่สามารถเข้าถึงได้และมีความน่าเชื่อถือ ได้แก่ เอกสารอิเล็กทรอนิกส์บนอินเทอร์เน็ต ทั้งเว็บไซต์หน่วยงานทางราชการ บทความออนไลน์ Facebook Twitster Youtube รวมทั้งหนังสือหรือตำราในห้องสมุด และงานวิจัยที่เกี่ยวข้อง

4. การวิเคราะห์ข้อมูล

ใช้กรอบแนวคิดเชิงยุทธศาสตร์ในการวิเคราะห์และสังเคราะห์ข้อมูล ตลอดจนการพัฒนาแนวทางที่ดีที่สุดในการแก้ไขปัญหา เพื่อให้บรรลุเป้าหมายตามที่ต้องการ รวมทั้งนำวิธีการดังกล่าวเสนอแนะในการแก้ไขปัญหาระดับยุทธศาสตร์ของ ทบ.และหน่วยงานด้านความมั่นคงที่เกี่ยวข้อง

5. ขั้นตอนการดำเนินงาน

การดำเนินงานจัดทำวิจัยครั้งนี้ ได้แบ่งขั้นตอนการดำเนินงานออกเป็น 5 ขั้นตอน ได้แก่ การเสนอโครงการวิจัย การเก็บรวบรวมข้อมูล การวิเคราะห์ข้อมูล การสรุปผล และอภิปรายผลการวิจัย และการเขียนรายงาน/จัดทำเอกสารวิจัยส่วนบุคคล โดยใช้

ระยะเวลาดำเนินการ 6 เดือน ตั้งแต่ เดือนธันวาคม 2564 ถึงเดือนพฤษภาคม 2565 รายละเอียดตามแผนการดำเนินงาน ตามที่แสดงในภาพที่ 2

รายการ	2564	2565				
	ธ.ค.	ม.ค.	ก.พ.	มี.ค.	เม.ย.	พ.ค.
เสนอโครงการวิจัย	←→					
เก็บรวบรวมข้อมูล		←→→→→				
วิเคราะห์ข้อมูล			←→→→→			
สรุปผลและอภิปรายผลการวิจัย				←→→→→		
เขียนรายงานและจัดทำรูปเล่มวิจัย					←→→→→	

ภาพที่ 2 แผนการดำเนินงานวิจัย

ประโยชน์ที่ได้รับ

1. ทำให้ทราบถึงสภาพแวดล้อมทางยุทธศาสตร์ และสถานการณ์แรงงานต่างด้าวที่ส่งผลกระทบต่อแนวทางการแก้ไขปัญหาแรงงานประเทศเพื่อนบ้านหลบหนีเข้าเมืองโดยผิดกฎหมายในพื้นที่จังหวัดตาก
2. ทำให้ทราบถึงสภาพปัจจัยซึ่งเป็นสาเหตุของปัญหา และผลกระทบของปัญหาแรงงานประเทศเพื่อนบ้านหลบหนีเข้าเมืองโดยผิดกฎหมาย
3. ได้แนวทางการแก้ไขปัญหาแรงงานประเทศเพื่อนบ้านหลบหนีเข้าเมืองโดยผิดกฎหมายในพื้นที่จังหวัดตาก เกิดองค์ความรู้ใหม่ มีการบูรณาการหน่วยงานที่เกี่ยวข้อง และนำไปประยุกต์ใช้ในการปฏิบัติภารกิจให้มีประสิทธิภาพ รวมทั้งนำไปศึกษาต่อยอดในพื้นที่ชายแดนของจังหวัดอื่น ๆ ของไทย

บทที่ 2

บทวิเคราะห์

การหลบหนีเข้าเมืองโดยผิดกฎหมายของแรงงานประเทศเพื่อนบ้าน เป็นปัญหาที่ส่งผลกระทบต่อความมั่นคงชาติ ซึ่งยุทธศาสตร์ชาติด้านความมั่นคงได้กำหนดให้หน่วยงานที่เกี่ยวข้องร่วมกันป้องกันและแก้ไขปัญหา สาเหตุสำคัญของปัญหามาจากการขาดแคลนแรงงานระดับล่างในสาขาอาชีพต่าง ๆ ทั้งภาคเกษตรและอุตสาหกรรม นอกจากนี้ค่าจ้างแรงงานของไทย การเดินทางข้ามพรมแดนเพื่อพบปะเครือญาติ สถานการณ์ความไม่สงบ และสถานการณ์โควิดในประเทศเพื่อนบ้าน รวมทั้งสภาพแวดล้อมทางยุทธศาสตร์เป็นปัจจัยที่ทำให้แรงงานประเทศเพื่อนบ้านต้องการเดินทางเข้ามาทำงานในประเทศไทยมากขึ้น จากสภาพเส้นเขตแดนระหว่างจังหวัดตากกับประเทศเมียนมาการทุจริตคอร์รัปชันของเจ้าหน้าที่ที่เกี่ยวข้อง ทำให้แรงงานสัญชาติเมียนมาสามารถลักลอบหลบหนีผ่านการวางกำลัง และจุดตรวจจุดสกัดของทหารตามแนวชายแดนเดินทางเข้าสู่พื้นที่ตอนในของประเทศไทยได้อย่างรวดเร็ว ทำให้การแก้ไขปัญหาการหลบหนีเข้าเมืองโดยผิดกฎหมายของแรงงานต่างด้าวไม่บรรลุวัตถุประสงค์ตามยุทธศาสตร์ชาติ ดังนั้นการวิเคราะห์สาเหตุของปัญหา และการวิเคราะห์สภาพแวดล้อมทางยุทธศาสตร์ ร่วมกับแนวความคิดการบริหารงานแบบบูรณาการหน่วยงานที่เกี่ยวข้องเพื่อหาแนวทางการแก้ไขปัญหาการลักลอบหลบหนีเข้าเมืองโดยผิดกฎหมายของแรงงานสัญชาติเมียนมาได้เป็นอย่างดีมีประสิทธิภาพ

ยุทธศาสตร์ชาติและความเกี่ยวข้องกับแผนระดับต่าง ๆ

ยุทธศาสตร์ชาติ 20 ปี กำหนดยุทธศาสตร์การพัฒนาประเทศ จำนวน 6 ด้าน สำหรับยุทธศาสตร์ชาติด้านความมั่นคง มีเป้าหมายเพื่อให้ประเทศชาติมั่นคง ประชาชนมีความสุข กองทัพ หน่วยงานด้านความมั่นคง ภาครัฐ ภาคเอกชน และภาคประชาชน มีความพร้อมในการป้องกันและแก้ไขปัญหาที่มีผลกระทบต่อความมั่นคง

การป้องกันและแก้ไขปัญหาที่มีผลกระทบต่อความมั่นคงนั้น เป็นแผนย่อยของแผนแม่บทภายใต้ยุทธศาสตร์ชาติประเด็นความมั่นคง⁴ ซึ่งได้กำหนดให้กองอำนวยการรักษาความมั่นคงภายในราชอาณาจักร(กอ.รมน.) ศูนย์อำนวยการรักษาผลประโยชน์ของชาติทางทะเล(ศรชล.) และกระทรวงกลาโหมเป็นเจ้าภาพในภาพรวม สำหรับการพัฒนาแนวทางการบริหารจัดการผู้หลบหนีเข้าเมือง มุ่งพัฒนาระบบฐานข้อมูลผ่านการบูรณาการกับหน่วยงานหลัก ได้แก่ กระทรวงมหาดไทย กระทรวงแรงงาน สภาความมั่นคงแห่งชาติ และสำนักงานตำรวจแห่งชาติ และประสานการปฏิบัติกับส่วนราชการที่เกี่ยวข้อง เพื่อบูรณาการดำเนินการแก้ไขปัญหาผู้หลบหนีเข้าเมืองของแรงงานต่างด้าว

แผนยุทธศาสตร์กระทรวงมหาดไทย พ.ศ.2560– 2564⁵ ได้กำหนดประเด็นการเสริมสร้างความสงบเรียบร้อยและความมั่นคงภายใน ซึ่งมีเป้าหมายเพื่อให้สังคมมีความสงบเรียบร้อย โดยได้วางกลยุทธ์ให้กรมการปกครอง ดำเนินการเสริมสร้างความร่วมมือกับหน่วยงานที่เกี่ยวข้องในการบริหารจัดการความมั่นคงตามแนวชายแดน

แผนปฏิบัติการด้านแรงงาน พ.ศ. 2563 - 2565⁶ของกระทรวงแรงงานได้กำหนดแนวทางการบริหารจัดการด้านแรงงานต่างด้าว การจัดระเบียบแรงงานต่างด้าว (Zoning) โดยมีเป้าหมายเพื่อเพิ่มประสิทธิภาพในการบริหารจัดการแรงงานต่างด้าวทั้งระบบ ลดปัญหาการใช้แรงงานต่างด้าวผิดกฎหมาย และยกระดับเป็นระดับ Tier 1 ให้สำเร็จ ซึ่งได้กำหนดโครงการแก้ไขปัญหาค้นต่างด้าวหลบหนีเข้าเมืองโดยผิดกฎหมาย โดยให้กรมการจัดหางานบูรณาการความรับผิดชอบร่วมกับ กองอำนวยการรักษาความมั่นคงภายในราชอาณาจักร กระทรวงมหาดไทย และกระทรวงพัฒนาสังคมและความมั่นคงของมนุษย์

กองบัญชาการกองทัพไทย มีพันธกิจสนับสนุนรัฐบาลในการแก้ไขปัญหาหลักกลอบเข้าเมืองโดยผิดกฎหมาย ซึ่งได้กำหนดไว้ในแผนปฏิบัติการกองบัญชาการกองทัพไทย⁷ โดยมีกรมยุทธการทหารเป็นหน่วยรับผิดชอบหลัก สำหรับกองทัพบกมีการใช้กำลังสนับสนุนการปฏิบัติการกิจการรักษาความมั่นคงภายใน ครอบคลุมภัยคุกคามที่ไม่ใช่ทางทหาร ได้แก่ ปัญหาการหลบหนีเข้าเมือง อาชญากรรมข้ามชาติ การค้าอาวุธ ยาเสพติด การค้ามนุษย์ และการแพร่โรคระบาดของโรคติดต่อร้ายแรง ซึ่งได้กำหนดไว้ในแผนปฏิบัติการของกองทัพบก⁸ มีเป้าหมายเพื่อให้ประชาชนมีความเข้าใจในภัยคุกคามต่อความมั่นคง และให้สถานการณ์ภายในประเทศมีความมั่นคงและสงบเรียบร้อย

กองอำนวยการรักษาความมั่นคงภายในราชอาณาจักร เป็นหน่วยงานหลักในการบูรณาการ วางแผน อำนวยการ ประสานงาน กำกับดูแล และเสริมการปฏิบัติในการรักษาความมั่นคงภายใน สำหรับการแก้ไขปัญหาค้นต่างด้าวหลบหนีเข้าเมืองโดยผิดกฎหมายได้กำหนดไว้ในแผนยุทธศาสตร์⁹ โดยมีศูนย์ประสานการปฏิบัติที่ 2 รับผิดชอบระดับนโยบาย กองอำนวยการรักษาความมั่นคง และกองอำนวยการรักษาความมั่นคงจังหวัดเป็นหน่วยรับผิดชอบระดับพื้นที่และจังหวัด

สำนักงานตำรวจแห่งชาติ ได้วางกลยุทธ์ไว้ตามแผนปฏิบัติการ¹⁰ เรื่องการเพิ่มขีดความสามารถในการปฏิบัติงานด้านการป้องกันปราบปรามการหลบหนีเข้าเมืองโดยผิดกฎหมายและคนต่างด้าวไม่พึงปรารถนา โดยมอบหมายให้สำนักงานตรวจคนเข้าเมือง (สตม.) เป็นหน่วยงานหลัก และให้หน่วยขึ้นตรงของสำนักงานตำรวจแห่งชาติ เป็นหน่วยปฏิบัติในการตรวจสอบ คัดกรอง บุคคล และพาหนะ ในการเดินทางเข้าออกราชอาณาจักร การปราบปรามคนต่างด้าวไม่พึงปรารถนา รวมทั้งการดำเนินการตรวจสอบ ควบคุมคนต่างด้าว ที่พำนักอยู่ในราชอาณาจักร

แผนพัฒนาจังหวัดตาก¹¹ ว่าด้วยเรื่อง การบริหารจัดการภาครัฐ การรักษาความมั่นคงชายแดน และความสงบเรียบร้อย เพื่อพัฒนาประสิทธิภาพการบริหารจัดการภาครัฐและประชาชนให้มีความมั่นคงปลอดภัยในชีวิตและทรัพย์สิน โดยการเพิ่มประสิทธิภาพ การบริหารจัดการแก้ไขปัญหาและส่งเสริมการป้องกัน การลาดตระเวน การเฝ้าระวัง การกระทำผิดทางอาชญากรรม ยาเสพติด และการลักลอบเข้าเมือง

สภาพแวดล้อมโดยทั่วไปของจังหวัดตาก

จังหวัดตากตั้งอยู่ในภาคเหนือตอนล่างของประเทศ มีพื้นที่ 16,406.65 ตารางกิโลเมตร หรือ 10,324,156.25 ไร่ แบ่งเขตการปกครองตามสภาพภูมิประเทศ ออกเป็น 2 ส่วนรวม 9 อำเภอ คือ ด้านตะวันออกประกอบด้วย 4 อำเภอ ได้แก่ อำเภอเมือง อำเภอบ้านตาก อำเภอสามเงา และ อำเภอวังเจ้า ส่วนด้านตะวันตกเป็นภูเขาสูง และมีพรมแดนติดกับประเทศเมียนมาประกอบด้วย 5 อำเภอ ได้แก่ อำเภอแม่สอด อำเภอพบพระ อำเภอแม่ระมาด อำเภออุ้มผาง และ อำเภอท่าสองยาง พรมแดนที่ติดกับประเทศเมียนมา ซึ่งมีระยะทางประมาณ 533 กิโลเมตร เป็นพรมแดนที่กั้นด้วยลำห้วยวาลีย์และลำน้ำเมยมีความยาวประมาณ 336 กิโลเมตร และเป็นป่าเขาและเทือกเขาตะนาวศรีมีความยาวประมาณ 197 กิโลเมตร สำหรับลำห้วยวาลีย์ และแม่น้ำเมยที่เป็นเส้นแบ่งเขตแดน ในฤดูแล้งลำน้ำแคบและตื้นเขินสามารถเดินข้ามได้ตลอดลำน้ำ ส่วนพรมแดนที่เป็นเทือกเขาจะมีเส้นทางหรือช่องทางธรรมชาติจำนวนมากที่สามารถเดินทางเข้ามาสู่ประเทศไทยได้โดยง่าย สำหรับจังหวัดตากมีจุดผ่านแดนถาวรจำนวน 2 จุด ได้แก่ ด้านพรมแดนถาวรสะพานมิตรภาพไทย-เมียนมาแห่งที่ 1 และแห่งที่ 2 มีช่องทางทำข้ามธรรมชาติตามวิถีชาวบ้าน จำนวน 95 ช่องทาง และช่องทางผ่อนผันให้มีการนำเข้าส่งออกสินค้านอกทางอนุมติ จำนวน 36 ช่องทาง ซึ่งพื้นที่ในประเทศเมียนมาเป็นรัฐกะเหรี่ยงประกอบด้วย 5 จังหวัด ได้แก่ จังหวัดจ่าอินเซ็กจี จังหวัดเมียวดี จังหวัดคอกาแระก และจังหวัดผาอัน เป็นชุมชนขนาดใหญ่ที่มีจำนวนประชากรประมาณ 2,000,000 คน ประชาชนส่วนใหญ่เป็นกลุ่มชาติพันธุ์กะเหรี่ยง ที่มีความยากจน ไม่มีงานทำ ขาดการเข้าถึงระบบการศึกษา ระบบสาธารณสุข และระบบสาธารณสุขูปโภคที่ดี

สถานการณ์แรงงานในพื้นที่จังหวัดตาก

1. สถานการณ์แรงงานของจังหวัดตาก ประจำปี 2564¹²

จังหวัดตาก มีประชากรรวมทั้งสิ้น จำนวน 613,768 คน (ชาย 310,687 คน หญิง 303,081 คน) เป็นผู้ที่อยู่ในวัยทำงานหรือมีอายุ 15 ปีขึ้นไป จำนวน 387,716 คน ผู้ไม่อยู่ในวัยทำงาน จำนวน 226,052 คน แรงงานที่มีงานทำ จำนวน 103,655 คน แรงงานที่ว่างงาน ประมาณ 2,622 คน และมีแรงงานนอกระบบ จำนวน 148,091 คน

แรงงานต่างด้าวที่ได้รับอนุญาตทำงานในจังหวัดตากมีจำนวน 61,348 คน ได้แก่ (1)คนต่างด้าวตลอดชีพ จำนวน-คน (2)คนต่างด้าวมาตรา 59 ประเภททั่วไป จำนวน 775 คน (3)คนต่างด้าวมาตรา 59 พิสูจน์สัญชาติ จำนวน 34,450 คน (4)คนต่างด้าวมาตรา 59 นำเข้าตาม MOU จำนวน 3,425 คน (5)คนต่างด้าวมาตรา 62 ประเภทส่งเสริมการลงทุน จำนวน 86 คน (6)คนต่างด้าวมาตรา 63 ประเภทชนกลุ่มน้อย จำนวน 2,542 คน และ (7)คนต่างด้าวมาตรา 64 ที่ทำงานบริเวณชายแดนในลักษณะไป-กลับ หรือตามฤดูกาล จำนวน 19,940 คน

สำหรับข้อมูลแรงงานต่างด้าวที่เข้ามาทำงานอย่างถูกกฎหมาย ตามข้อมูลของ จัดหางานจังหวัดตาก (ณ 25 ก.พ.65) มียอดรวม 50,487 คน ดังนี้

ประเภทคนต่างด้าว	แยกอำเภอ										รวม
	เมือง	วังเจ้า	บ้านตาก	สามเงา	แม่สอด	พบพระ	แม่ระมาด	ท่าสองยาง	อุ้มผาง		
1. คนต่างด้าวประเภททั่วไป	96	5	2	2	568	38	28	22	26	787	
2. ส่งเสริมการลงทุน (BOI)	-	-	-	-	86	-	-	-	-	86	
3. คนต่างด้าว MOU	84	38	11	1	3,169	47	-	-	-	3,350	
4. คนต่างด้าว มติ 20 ส.ค. 63 (MOU 62-63)	775	175	197	48	6,307	1,080	241	63	50	8,936	
5. คนต่างด้าว มติ 4 ส.ค. 63 (ม.63/2)	52	9	3	3	976	94	32	20	-	1,189	
6. คนต่างด้าว มติ 4 ส.ค. 63 (ม.64)	-	-	-	-	8,804	113	2	-	-	8,919	
7. คนต่างด้าว มติ 29 ธ.ค. 63 (ม.63/2) *	185	37	84	17	10,053	394	185	46	3	11,004	
8. คนต่างด้าวตามมาตรา 63/1 (ชนกลุ่มน้อย)	58	25	25	4	2,116	178	142	128	121	2,797	
รวมทั้งหมด	1,250	289	322	75	32,079	1,944	630	279	200	37,068	
9. คนต่างด้าว มติ 13 ก.ค. 64					6,165					6,165	
10. คนต่างด้าว มติ 28 ก.ย. 64					7,254					7,254	
รวมทั้งหมด										50,487	

หมายเหตุ : * ข้อมูลจากระบบอนุญาตทำงานของคนต่างด้าว (3 สัญชาติ) ทางอิเล็กทรอนิกส์ ที่อนุมัติตามขั้นตอน ยื่น บค.48 (รอกการถ่ายบัตรชมพู)

ภาพที่ 3 ข้อมูลแรงงานต่างด้าวที่ขอรับใบอนุญาตทำงาน (สำนักจัดหางานจังหวัดตาก, 25 ก.พ.65)

2. สถานการณ์ด้านแรงงานต่างด้าวหลบหนีเข้าเมืองโดยผิดกฎหมายของจังหวัดตาก

การเดินทางเข้าออกผ่านชายแดนจังหวัดตากของแรงงานสัญชาติเมียนมา มี 4 วิธีด้วยกัน คือ (1)ต้องมีหนังสือเดินทาง (Passport)หรือเอกสารที่ใช้แทนหนังสือเดินทาง (CI) ซึ่งจะได้รับอนุญาตให้อยู่ในประเทศไทยได้ครั้งละ 2 ปี รวมไม่เกิน 4 ปี (2)ต้องมีบัตรผ่านแดน(Border Pass) ตาม มติ ครม.เมื่อ 18 ก.พ.58 เรื่องเห็นชอบ แนวทางการดำเนินการจัดระบบการจ้างคนต่างด้าวสัญชาติเมียนมา ลาว และกัมพูชา ที่เข้ามาทำงานในลักษณะไป-กลับ หรือตามฤดูกาล และเมื่อ 11 ก.ค.58 ได้มีการแก้ไขบันทึกความตกลงระหว่างรัฐบาลแห่งราชอาณาจักรไทยกับรัฐบาลแห่งสาธารณรัฐแห่งสหภาพเมียนมาว่าด้วยการข้ามแดนระหว่างประเทศทั้งสอง¹³ โดยเพิ่มวัตถุประสงค์ของบัตรผ่านแดนเป็นเอกสารที่ใช้แทนหนังสือเดินทาง กรณีการเข้ามาทำงานสามารถอยู่ในประเทศไทยได้ครั้งละ 30 วัน กรณีอื่น ๆ ครั้งละ 14 วัน (3)บัตรผ่านแดนชั่วคราว (Temporary Border Pass) กรณีการ

เข้ามาทำงานภาคการเกษตรเพื่อเก็บเกี่ยวผลผลิตตามฤดูกาลให้เข้ามาได้ครั้งละ 7 วัน เฉพาะในพื้นที่ 3 อำเภอได้แก่ อำเภอพบพระ อำเภอแม่สอด และอำเภอแม่ระมาด ทั้งนี้ การผ่านแดนในข้อ(2) และ(3)ได้กำหนดให้ผู้ว่าจ้างหรือนายจ้าง จะต้องแจ้งความประสงค์ ต่อเจ้าหน้าที่จัดหางานจังหวัดตาก ก่อนนำแรงงานไปทำงาน และ(4)การขอผ่านแดนโดย จังหวัดตากและจังหวัดเมียวดีเป็นกรณีเฉพาะ

พื้นที่ชายแดนด้านจังหวัดตาก เป็นจุดที่สนใจในการเข้ามาหารายได้ของแรงงาน ต่างด้าว เนื่องจากเป็นเขตเศรษฐกิจพิเศษในพื้นที่อำเภอแม่สอด อำเภอแม่ระมาด และ อำเภอพบพระ ที่มีความคับคั่งทางเศรษฐกิจและการค้าที่หลากหลาย รวมทั้งเป็นตลาด นำเข้าแรงงานสัญชาติเมียนมาตาม MOU และตามมติคณะรัฐมนตรี เข้ามาทำงานใน ประเทศไทย ซึ่งมีขั้นตอนคือ แรงงานจะต้องถือหนังสือเดินทางหรือบัตรผ่านแดนที่ทางการ เมียนมาออกให้ ผ่านเข้ามาทางจุดผ่านแดนถาวร สำนักงานตรวจคนเข้าเมืองตากจะ ประทับตราอนุญาตในหนังสือเดินทาง(Passport) และบัตรผ่านแดนชั่วคราว(Temporary Border Pass) สำหรับแรงงานที่นำเข้ามาตาม MOU ปัจจุบันมีค่าใช้จ่ายในการดำเนินการ 11,490-22,040 บาท(ค่าตรวจโควิด 2 ครั้ง 2,600 บาท ค่าลงตราวีซ่า 2 ปี 2,000 บาท ค่าออกใบอนุญาตทำงาน 2 ปี 1,900 บาท ค่าประกันภัยโควิด 990 บาท ค่าบริการทาง การแพทย์ 50 บาท และค่าใช้จ่ายในสถานที่กักตัวประมาณ 3,500-14,000 บาท) สำหรับ แรงงานนำเข้ามาตามมาตรา 64 มีค่าใช้จ่ายในการดำเนินการ 1,325 บาท(ค่าธรรมเนียม 100 บาท ค่าตรวจสุขภาพ 500 บาท ค่าประกันสุขภาพ(ระยะเวลา 3 เดือน) 500 บาท และค่าออกใบอนุญาตทำงาน(อายุไม่เกิน 3 เดือน) 225 บาท) หากใบอนุญาตทำงาน หมดอายุ แรงงานต่างด้าวจะต้องเดินทางกลับประเทศ และเดินทางกลับเข้ามาขอใบอนุญาต ทำงานตามขั้นตอนใหม่อีกครั้ง หากฝ่าฝืนจะมีความผิดตามพระราชกำหนดการบริหาร จัดการการทำงานของคนต่างด้าว พ.ศ.2560¹⁴ กรณีที่แรงงานต่างด้าวถูกเจ้าหน้าที่ตรวจพบ และไม่สามารถแสดงเอกสารใด ๆ ได้ จะถือได้ว่าเป็นคนต่างด้าวอยู่ในราชอาณาจักร โดยไม่ได้รับอนุญาต และต้องดำเนินการตามพระราชบัญญัติคนเข้าเมือง พ.ศ.2522¹⁵

การเดินทางเข้าประเทศของแรงงานต่างด้าวผิดกฎหมายนั้น สำหรับผู้ที่มีเอกสาร การผ่านแดน จะเข้ามาตามจุดผ่านแดนถาวรตามปกติ สำหรับผู้ที่ไม่ใช่เอกสารใด ๆ จะใช้ ช่องทางท่าข้ามธรรมชาติ ลักลอบข้ามแดนเข้ามาพักอาศัยกับเครือญาติชาวเมียนมาที่เข้ามา อาศัยอยู่ก่อนแล้วในแหล่งชุมชนตามแนวชายแดน และอาจมีกลุ่มขบวนการนำพาทั้งใน และนอกประเทศ คอยอำนวยความสะดวก โดยมีเจ้าหน้าที่ของรัฐบางคนให้ความช่วยเหลือ และสนับสนุน นำพาแรงงานต่างด้าวเข้ามาทำงานในพื้นที่ตอนในของประเทศ โดยจะมีการ ประสานงานกับนายจ้างและแรงงานโดยตรง(นายจ้างหรือแรงงานที่ลักลอบเข้ามาจะเสียค่า ดำเนินการให้กลุ่มขบวนการนำพาประมาณ 10,000 ถึง 30,000 บาท/แรงงานหนึ่งคน

ทั้งนี้ขึ้นอยู่กับสถานที่หรือจังหวัดที่ทำงาน) นอกจากนี้แรงงานสัญชาติเมียนมาบางส่วนที่เคยเข้ามาทำงานในประเทศไทย อาจผันตัวเองมาเป็นผู้นำเข้า เมื่อถูกจับกุมได้จะไม่ยอมรับว่าเป็นผู้นำพาแต่จะแจ้งกับเจ้าหน้าที่ว่าเป็นผู้หลบหนีเข้าเมือง ซึ่งรูปแบบการลักลอบเข้ามาทำงาน จำแนกได้ 2 รูปแบบคือ (1)การเข้ามาแบบมีใบอนุญาตทั้ง 3 ลักษณะคือ มีหนังสือเดินทาง(Passport) บัตรผ่านแดน(Border Pass) และบัตรผ่านแดนชั่วคราว(Temporary Border Pass) จะเข้ามาตามจุดผ่านแดนถาวร แล้วเดินทางเข้ามาทำงานในพื้นที่ตอนในเมื่อเอกสารการเดินทางเข้าประเทศหมดอายุแล้วจะไม่ยอมเดินทางกลับ และคาดว่าจะเก็บซ่อนเอกสารหรือฝากเอกสารไว้กับนายจ้าง เมื่อถูกเจ้าหน้าที่จับกุมจะไม่สามารถตรวจสอบหลักฐานใด ๆ ได้ (2)แรงงานต่างด้าวที่ลักลอบเข้าเมืองโดยผิดกฎหมาย จะเดินทางเข้ามาโดยอาศัยช่องทางทำข้ามตามธรรมชาติเข้ามาทำงานในพื้นที่ และอาจลักลอบเดินทางเข้าไปทำงานในพื้นที่ตอนในด้วย ซึ่งกลุ่มดังกล่าวบางส่วนถูกจับกุมจากกองกำลังป้องกันชายแดน และผลักดันกลับประเทศตามขั้นตอน

เดือน	ผลการจับกุม (ครั้ง)	ต่างด้าว (คน)			นำพา (คน)			หมายเหตุ
		ช.	ญ.	รวม	ช.	ญ.	รวม	
ต.ค.63-ก.ย.64	995	1,671	1,527	3,198	84	3	87	
ต.ค. 64	86	332	197	529	15	2	17	
พ.ย. 64	84	348	234	582	22	3	25	
ธ.ค. 64	61	175	159	334	19	0	19	
ม.ค. 65	89	384	325	709	39	7	46	
ก.พ. 65	116	281	240	521	39	3	42	
มี.ค. 65	78	336	182	518	35	5	40	20 มี.ค. 65
รวม	514	1,856	1,337	3,193	169	20	189	

ภาพที่ 4 สถิติการจับกุมผู้ลักลอบเข้าเมืองสัญชาติเมียนมาในพื้นที่จังหวัดตาก (ข้อมูลการจับกุมเฉพาะกองกำลังนเรศวร,2565)¹⁶

ปัญหาและสาเหตุแรงงานต่างด้าวหลบหนีเข้าเมืองโดยผิดกฎหมาย

สาเหตุสำคัญของการหลบหนีเข้าเมืองโดยผิดกฎหมายของแรงงานต่างด้าวในพื้นที่จังหวัดตาก คือการขาดแคลนแรงงานระดับล่างในสาขาอาชีพต่าง ๆ โดยเฉพาะแรงงานภาคการเกษตร ผู้รับใช้ในบ้าน และกรรมกร เนื่องจากจังหวัดตากเป็นจังหวัดที่มีการใช้ประโยชน์ที่ดินทางการเกษตรทำการเพาะปลูกข้าวโพดเลี้ยงสัตว์ ข้าวนาปี มันสำปะหลัง อ้อย และลำไย สำหรับภาคอุตสาหกรรมมีโรงงานที่ได้รับอนุญาตให้ประกอบกิจการจำนวน 463 โรงงาน มีการใช้แรงงาน 42,497 คน ประกอบกับภาคธุรกิจและภาคอุตสาหกรรมต่าง ๆ ต้องการรักษาความสามารถในการแข่งขันในตลาด จึงจำเป็นต้อง

จ้างแรงงานต่างด้าวเพื่อลดความตึงตัวในตลาดแรงงาน นอกจากนี้การจ้างแรงงานต่างด้าว มีต้นทุนการดำเนินการที่ต่ำ การเลือกทำงานของแรงงานไทย โดยเฉพาะงานที่มีความเสี่ยง งานที่มีความยากลำบาก งานสกปรก ล้วนเป็นสาเหตุของการขาดแคลนแรงงานในตลาดแรงงาน จึงจำเป็นต้องจ้างแรงงานต่างด้าวเข้ามาทำงานในประเทศมากขึ้น

จากสถานการณ์การแพร่ระบาดของเชื้อไวรัสโคโรนา 2019(COVID-19) ทำให้รัฐบาลไทยประกาศปิดประเทศ ตั้งแต่ 21 มี.ค.63 ทำให้แรงงานสัญชาติเมียนมาทั้งที่เดินทางเข้ามาอย่างถูกต้องและไม่ถูกต้องตามกฎหมาย ถูกผลักดันหรือต้องการเดินทางกลับประเทศ ตั้งแต่ 23 พ.ค.63-15 ต.ค.64 มีจำนวน 97,740 คน¹⁶(ช.49,581 ญ.34,484 ผู้ติดตาม 7,887) ทั้งนี้แรงงานต่างด้าวที่มีความต้องการเดินทางกลับเข้ามาทำงานในประเทศไทย(RE-ENTRY) จำนวน 15,592 คน และแรงงานต่างด้าวบางส่วนมีหนังสือเดินทางและสัญญาจ้างอยู่กับนายจ้าง

ภายหลังจากสถานการณ์การแพร่ระบาดของโรคติดเชื้อไวรัสโคโรนา 2019 (COVID - 19) ภายในประเทศไทยเริ่มดีขึ้น การฉีดวัคซีนป้องกันโรคเป็นไปตามเป้าหมายที่รัฐบาลกำหนด จึงได้มีการประกาศมาตรการผ่อนคลายเป็นไปเพื่อเร่งฟื้นฟูเศรษฐกิจ ทำให้ผู้ประกอบการและนายจ้างมีความต้องการแรงงานหน้าใหม่และแรงงานเก่าที่เคยทำงานกลับเข้ามาทำงานจำนวนมาก จากการสำรวจความต้องการแรงงานของผู้ประกอบการภายในประเทศประมาณ 77,000 คน ทำให้แรงงานต่างด้าวมีความต้องการเข้ามาทำงานในประเทศไทยโดยผิดกฎหมายจำนวนมากเช่นกัน ซึ่งสามารถใช้ช่องทางทำข้ามธรรมชาติ ทั้งทางบกและทางน้ำที่มีอยู่จำนวนมาก ลักลอบหลบหนีเข้าสู่ประเทศไทย โดยหลีกเลี่ยงจากการตรวจตราของเจ้าหน้าที่รัฐ

ภายหลังการประกาศมาตรการผ่อนคลายเป็นไปเมื่อ 1 พ.ย.64 รัฐบาลได้พยายามแก้ไข ปัญหาแรงงานต่างด้าวโดยให้กระทรวงแรงงานมีนโยบายบริหารจัดการระเบียบแรงงานที่มีอยู่ภายในประเทศซึ่งจะครบกำหนดให้อยู่ในประเทศได้ถึง 31 มี.ค.65 โดยดำเนินการจัดตั้ง ศูนย์พิจารณาอนุญาตให้อยู่ในราชอาณาจักร อนุญาตให้ทำงานและออกเอกสารรับรองบุคคล ในพื้นที่ 5 จังหวัดได้แก่ จังหวัดชลบุรี เชียงใหม่ ระนอง สมุทรปราการ และสมุทรสาคร ตั้งแต่ 10 ม.ค.ถึง 1 ส.ค.65 เพื่อออกเอกสารรับรองบุคคล(Certificate of identity: CI) ตรวจลงตราอนุญาตให้แรงงานสัญชาติเมียนมา สามารถอยู่และทำงานในประเทศไทยต่อไปได้อย่างถูกต้องตามกฎหมายได้ถึง 13 ก.พ.66 ตามประกาศของกระทรวงมหาดไทย เรื่อง การอนุญาตให้คนต่างด้าวอยู่ในราชอาณาจักรเป็นกรณีพิเศษ สำหรับคนต่างด้าวสัญชาติกัมพูชา ลาว และเมียนมา ตามมติคณะรัฐมนตรีเมื่อวันที่ 28 ก.ย.64¹⁷ และตามประกาศของกระทรวงแรงงาน เรื่อง การอนุญาตให้คนต่างด้าวทำงานในราชอาณาจักรเป็นกรณีพิเศษสำหรับคนต่างด้าวสัญชาติกัมพูชา ลาว และเมียนมา

ตามมติคณะรัฐมนตรีเมื่อวันที่ 28 ก.ย.64¹⁸ รวมทั้งได้กำหนดให้มีการนำเข้าแรงงานต่างด้าวตามมาตรา 64 ใน 8 จังหวัดได้แก่ จังหวัดศรีสะเกษ สุรินทร์ สระแก้ว ตราด เชียงราย ตาก กาญจนบุรี และระนอง ตั้งแต่ 15 มี.ค.65 สำหรับการนำเข้าแรงงานต่างด้าวตามระบบ MOU ตั้งแต่ 1 ธ.ค.64 เป็นต้นไป

ค่าจ้างแรงงานของไทยเป็นปัจจัยที่ดึงดูดให้แรงงานสัญชาติเมียนมาเดินทางเข้ามาทำงานในประเทศไทย โดยอัตราค่าจ้างแรงงานขั้นต่ำของ จ.ตาก 315 บาท สำหรับอัตราค่าจ้างแรงงานในประเทศเมียนมานั้น ลูกจ้างของรัฐถูกกำหนดไว้ที่ 30,000 จ๊ิต¹⁹ต่อเดือน (37 ดอลลาร์สหรัฐฯ) ส่วนค่าจ้างแรงงานขั้นต่ำในภาคเอกชนกำหนดไว้ที่ 500 จ๊ิตต่อวัน (0.62 ดอลลาร์สหรัฐฯ) ทั้งนี้ไม่รวมสวัสดิการและเงินช่วยเหลืออย่างอื่น สำหรับประชาชนชาวเมียนมาที่อาศัยอยู่ตามแนวชายแดนประกอบอาชีพการเกษตรทั่วไป ผลผลิตทางการเกษตรเก็บไว้สำหรับการบริโภคภายในครัวเรือน ประชาชนส่วนใหญ่เป็นแรงงานคุณภาพต่ำ จึงไม่สามารถเข้าทำงานในอัตราจ้างงานตามที่ทางราชการเมียนมากำหนดได้ และมีอัตราการจ้างงานจำนวนน้อย จึงเป็นสาเหตุสำคัญที่ทำให้แรงงานสัญชาติเมียนมาไม่มีงานทำ และลักลอบเข้ามาทำงานในประเทศไทยจำนวนมาก

การเดินทางข้ามพรมแดนเพื่อพบปะเครือญาติที่อยู่ฝั่งไทยของกลุ่มคนไทยที่ถือสัญชาติเมียนมาที่อาศัยอยู่ตามแนวชายแดนเมียนมา ได้แก่ บ้านห้วยसान²⁰ ซึ่งเป็นหมู่บ้านคนไทยพลัดถิ่นในจังหวัดเมียวดี ประเทศเมียนมา อยู่ห่างจากอำเภอแม่สอด จังหวัดตาก ประมาณ 10 กิโลเมตร จำนวนประชากรกว่า 1,000 คน มีวิถีชีวิตและวัฒนธรรมเช่นเดียวกับคนไทย และมีเครือญาติอยู่ในอำเภอแม่สอด อำเภอแม่ระมาด จังหวัดตาก จังหวัดลำปาง จังหวัดเชียงใหม่ และ จังหวัดน่าน รวมทั้งกลุ่มเครือญาติคนไทยเชื้อสายกะเหรี่ยงที่อาศัยอยู่ในประเทศเมียนมา โดยคนไทยจะคอยอำนวยความสะดวกในการลักลอบเดินทางเข้ามาฝั่งไทยโดยไม่ผ่านพิธีการตรวจคนเข้าเมืองเพื่อมาพักอาศัยหรือทำงานกับญาติคนไทย จึงเป็นสาเหตุหนึ่งของการหลบหนีเข้าเมืองโดยผิดกฎหมายของคนกลุ่มนี้

ปัจจัยภายในประเทศเมียนมา เป็นปัจจัยที่ช่วยปลุกเร้าให้แรงงานสัญชาติเมียนมาหลบหนีเข้าเมืองโดยผิดกฎหมาย เนื่องจากความหลากหลายเชื้อชาติ ความเหลื่อมล้ำทางด้านสังคม ความแตกต่างกันทางสังคม โดยเฉพาะในสังคมชนบทระบบสาธารณูปโภคขั้นพื้นฐาน ระบบการศึกษาและระบบสาธารณสุขยังไม่ได้รับการดูแลอย่างทั่วถึง ประกอบกับสถานการณ์การแพร่ระบาดของโรคติดเชื้อไวรัสโคโรนา 2019(COVID-19) และการประกาศสถานการณ์ฉุกเฉินเข้าควบคุมบริหารประเทศของกองทัพเมียนมา ที่ส่งผลให้เกิดความขัดแย้งจนกลายเป็นการสู้รบในทุกพื้นที่ทั่วประเทศ ระบบเศรษฐกิจตกต่ำ การจ้างงานภายในประเทศหยุดชะงัก ยิ่งทำให้ชาวเมียนมาต้องหลบหนีเข้ามาทำงานตามแนวชายแดนและพื้นที่ตอนในของประเทศไทยมากขึ้น

การวิเคราะห์สภาพแวดล้อมทางยุทธศาสตร์

การวิเคราะห์สภาพแวดล้อมทางยุทธศาสตร์ในภาพรวมของการหลบหนีเข้าเมือง โดยผิดกฎหมายของแรงงานสัญชาติเมียนมา กระทำบนพื้นฐานแนวคิดการวิเคราะห์ปัจจัยภายนอก PESTEL ซึ่งผลการวิเคราะห์สรุปได้ดังนี้

1. ด้านการเมือง (Political)

สถานการณ์ทางการเมืองภายในประเทศเมียนมา ภายหลังจากที่กองทัพเมียนมา ประกาศสถานการณ์ฉุกเฉินและเข้าควบคุมบริหารประเทศ ได้เกิดความไม่สงบขึ้น ภายในประเทศ การชุมนุมประท้วงและการดำเนินการอารยะขัดขืนต่อต้านการรัฐประหาร ทำให้รัฐบาลจากกองทัพเมียนมาใช้กำลังเข้าปราบปรามและจับกุมกลุ่มต่อต้าน ซึ่งกลุ่มต่อต้านส่วนใหญ่ถูกจับกุม บางส่วนหลบหนีไปเข้าร่วมกับกองกำลังชนกลุ่มน้อยตาม แนวชายแดนเพื่อฝึกและจับอาวุธเข้าต่อสู้กับรัฐบาลกองทัพเมียนมา จนทำให้เกิด สถานการณ์การสู้รบทุกพื้นที่ทั่วประเทศ กลุ่มธุรกิจรายใหญ่และรายย่อยในเมืองเศรษฐกิจ ของเมียนมาได้ปิดตัวลงจำนวนมาก ทำให้ประชาชนชาวเมียนมาตกงาน ค่าครองชีพสูงขึ้น และไม่มีความปลอดภัยในชีวิตและทรัพย์สิน ประชาชนชาวเมียนมาตามแนวชายแดน นอกจากความยากจนยังคงต้องประสบกับสถานการณ์สู้รบอย่างต่อเนื่อง จึงต้องการเข้ามา ทำงานในประเทศไทยเพื่อชีวิตความเป็นอยู่ที่ดีขึ้น

ประเทศไทย ได้ตระหนักถึงปัญหาแรงงานสัญชาติเมียนมาหลบหนีเข้าเมือง โดยผิดกฎหมายมาโดยตลอดว่าจะนำมาซึ่งปัญหาด้านความมั่นคงต่าง ๆ ของประเทศ โดยเฉพาะเรื่องการระบาดของโรค จึงได้กำหนดให้หน่วยงานความมั่นคงที่เกี่ยวข้อง เพิ่มมาตรการในการสกัดกั้นการหลบหนีเข้าเมืองโดยผิดกฎหมายตามแนวชายแดน และได้ กำหนดให้มีการนำเข้าแรงงานสัญชาติเมียนมาตาม MOU เพื่อแก้ไขปัญหาการหลบหนี เข้าเมืองโดยผิดกฎหมายและควบคุมแรงงานให้ถูกกฎหมาย แต่ปัจจุบันยังไม่สามารถนำเข้า แรงงานตาม MOU ได้ เนื่องจากขาดการประสานสัมพันธ์อย่างทั่วถึง ประชาชนชาวเมียนมา ไม่ทราบวิธีการปฏิบัติที่ถูกต้อง รวมทั้งการไม่ได้รับการฉีดวัคซีนป้องกันเชื้อไวรัสโคโรนา 2019(COVID-19) ของประชาชนชาวเมียนมา

2. ด้านเศรษฐกิจ (Economic)

ผลกระทบหลังการเข้าบริหารประเทศของกองทัพเมียนมาเมื่อวันที่ 1 ก.พ.64 ทำให้มหาอำนาจชาติตะวันตกต่างพากันคว่ำบาตรทางเศรษฐกิจและเพิกถอนสิทธิพิเศษ ทางการค้า ระบบเศรษฐกิจเกิดชะลอตัว GDP ของเมียนมาหดตัวถึง 10% ค่าเงินจัตตลงสู่ จุดต่ำสุดในเดือนตุลาคมถึง 60 เปรอร์เซ็นต์ เงินเฟ้อพุ่งสูงขึ้น การดำเนินการของภาครัฐต้อง หยุกชั่งกลองชั่วคราว กลุ่มธุรกิจจากต่างประเทศ เช่น โรงแรมเคมปินสกี จากสวิตเซอร์แลนด์

และบริษัทในเครือ บริษัท British American Tobacco (BAT) บริษัท Telenor จากนอร์เวย์ บริษัทค้าส่งอาหาร Metro จากเยอรมนี บริษัท Adani ผู้ให้บริการท่าเรือจากอินเดีย และบริษัท Australia's Myanmar Metals Limited ต่างก็ทยอยออกจากเมียนมา รวมทั้งโรงงานในย่างกุ้งกว่า 13 แห่งต้องปิดตัวลง ทำให้ผู้คนสูญเสียรายได้ ในขณะที่ราคาสินค้าเพิ่มสูงขึ้นหลายเท่าตัว โดยเฉพาะข้าวสารและน้ำมันทำอาหาร ธนาคารพาณิชย์กว่า 2,000 แห่ง ทำงานไม่ได้ตามปกติ การชำระเงินระหว่างประเทศ การถอนเงิน การโอนเงินระหว่างธนาคาร รวมถึงการส่งเงินกลับบ้านของแรงงานสัญชาติเมียนมา ซึ่งเป็นรายได้แหล่งสำคัญต้องประสบปัญหา เหล่านี้เป็นสัญญาณสำคัญต่อประเด็นความยากจนและความหิวโหยในเมียนมา

ประเทศไทย ช่วงปลายปี 2564 การฉีดวัคซีนมีความคืบหน้าเพิ่มขึ้นอย่างมาก การแพร่ระบาดของโรคติดเชื้อไวรัสโคโรนา 2019 (COVID-19) ในประเทศคลี่คลายลง การทยอยผ่อนคลายมาตรการควบคุมที่เข้มงวด ทำให้เศรษฐกิจไทยสามารถขยายตัวได้มากเพิ่มขึ้น กิจกรรมทางเศรษฐกิจกลับมาดำเนินกิจการได้ สำหรับภาคธุรกิจและการบริการ การท่องเที่ยวเปิดรับนักท่องเที่ยวจาก 63 ประเทศ โดยไม่ต้องกักตัว ตามมาตรการ test & go ส่วนภาคอุตสาหกรรม การลงทุนปรับตัวดีขึ้นตามการขยายตัวของการส่งออก มีการเร่งรัดโครงการลงทุนโครงสร้างพื้นฐานของรัฐ นอกจากนี้ยังมีการจ้างงานในภาคการเกษตรอย่างต่อเนื่อง ทำให้มีความต้องการแรงงานจำนวนมาก ประกอบกับอัตราค่าจ้างแรงงานในประเทศไทยมีค่าตอบแทนที่สูง

3. ด้านสังคมและวัฒนธรรม (Social)

ประเทศเมียนมา มีความหลากหลายทางเชื้อชาติ เป็นประเทศที่มีความเหลื่อมล้ำทางด้านสังคม มีความแตกต่างทางสังคมเมืองกับสังคมชนบทสูง ความไม่ปลอดภัยในชีวิตและทรัพย์สิน ประชากรตามแนวชายแดนส่วนใหญ่เป็นกลุ่มชาติพันธุ์ ไม่มีสถานะทางทะเบียน จึงมีความยากลำบากในการพิสูจน์สัญชาติและได้มาซึ่งบัตรประชาชน ส่วนใหญ่ประกอบอาชีพ รับจ้างทั่วไป เกษตรกรรม ไม่มีขีดความสามารถทางเทคโนโลยี หรืองานที่ใช้ความสามารถสูง ทำให้ได้รับรายได้หรือค่าแรงน้อย ค่าครองชีพต่ำ ระบบสาธารณสุขปกคลุมขั้นพื้นฐานยังไม่ได้รับการดูแลอย่างทั่วถึง การพัฒนาต่าง ๆ มีศูนย์กลางอยู่ในเมืองใหญ่

ประเทศไทยมีลักษณะของประเพณีและวัฒนธรรมที่มีความเอื้อเฟื้อเผื่อแผ่ช่วยเหลือซึ่งกันและกัน แรงงานต่างด้าวที่เข้ามาทำงานในประเทศไทยมีการคุ้มครองและสวัสดิการแรงงานที่ดี รวมทั้งได้รับการบริการทางสาธารณสุขที่ดี ได้รับการฉีดวัคซีนป้องกันเชื้อไวรัสโคโรนา 2019 (COVID-19) เช่นเดียวกับคนไทย นอกจากนี้บุตรของแรงงานต่างด้าวที่เกิดในประเทศไทยยังได้รับการบริการทางสาธารณสุข และเข้ารับการศึกษาในสถานศึกษาของไทยด้วยเช่นกัน

4. ด้านเทคโนโลยี (Technological)

ความเจริญก้าวหน้าทางด้านเทคโนโลยี อาจไม่ส่งผลกระทบต่อ การหลบหนีเข้าเมืองโดยผิดกฎหมายมากนัก เพราะแรงงานต่างด้าวที่เข้ามาทำงานในประเทศไทยนั้น เป็นแรงงานทั่วไปที่ไม่จำเป็นต้องใช้เทคโนโลยี แต่ความแตกต่างกันของเทคโนโลยีด้านการสื่อสารของทั้งสองประเทศ ทำให้มีผลต่อการลักลอบเข้าเมืองโดยผิดกฎหมาย เนื่องจากความต้องการใช้เทคโนโลยีทางการติดต่อสื่อสารที่เท่าเทียมกัน ในประเทศไทยนั้น เทคโนโลยีด้านการสื่อสาร อินเทอร์เน็ต สามารถใช้ได้อย่างกว้างขวาง หลากหลายช่องทาง และสามารถแสดงความคิดเห็นได้อย่างอิสระ ซึ่งแตกต่างกับประเทศเมียนมาที่เทคโนโลยีด้านการสื่อสาร อินเทอร์เน็ต ยังถูกควบคุม และจำกัดโดยรัฐบาลที่มาจากกองทัพ นอกจากนี้เทคโนโลยีการสื่อสารระบบนำทาง GPS สามารถนำมาใช้ในการหลบหนีเข้าเมือง โดยผิดกฎหมายได้อย่างสะดวกหลบเลี่ยงการตรวจจับจากเจ้าหน้าที่ได้โดยง่าย และสามารถติดต่อกับกลุ่มขบวนการผู้นำพาได้สะดวก หรือการจ่ายค่าตอบแทนการนำพา ก็สามารถโอนเงินผ่านโทรศัพท์มือถือได้

5. ด้านสภาพแวดล้อมทางธรรมชาติ (Environmental)

สภาพแวดล้อมทางธรรมชาติ พื้นที่จังหวัดตากที่มีเขตติดต่อกับประเทศเมียนมา เส้นเขตแดนที่เป็นลำน้ำ ในช่วงฤดูแล้งสามารถเดินข้ามได้ โดยไม่มีเครื่องกีดขวางธรรมชาติอื่น ๆ ที่เป็นอุปสรรคในการข้ามแดน ส่วนเส้นเขตแดนที่เป็นพื้นที่ป่าเขาก็มีช่องทางธรรมชาติจำนวนมากทำให้การลักลอบเข้าประเทศสามารถกระทำได้ง่าย โดยวิธีการลักลอบข้ามแดนตามช่องทางธรรมชาติจะอาศัยช่วงเวลาที่เหมาะสมและเจ้าหน้าที่ดูแลไม่ทั่วถึง สำหรับในพื้นที่ 5 อำเภอชายแดนของจังหวัดตาก มีช่องทางพ่วงเล็ง จำนวน 24 ช่องทาง

กองกำลังนเรศวรเป็นกำลังป้องกันชายแดนปฏิบัติการกิจป้องกันแรงงานต่างด้าวหลบหนีเข้าเมืองโดยผิดกฎหมายในพื้นที่ด้านจังหวัดตาก ซึ่งตรวจพบการลักลอบข้ามแดนของแรงงานสัญชาติเมียนมาเข้ามายังฝั่งไทย และเดินทางเข้าสู่พื้นที่ตอนในของประเทศไทย สำหรับเส้นทางลักลอบขนย้ายแรงงานต่างด้าวที่กองกำลังนเรศวรได้วิเคราะห์ไว้ จำนวน 7 เส้นทาง ได้แก่ (1)ทางหลวงหมายเลข 105 อำเภอแม่สอด-บ้านเลอตอ อำเภอแม่ระมาด-อำเภอลี่ จังหวัดลำพูน-เข้าสู่พื้นที่ตอนใน (2)ทางหลวงหมายเลข 1175-อำเภอบ้านตาก-ทางหลวงหมายเลข 1 จังหวัดตาก-เข้าสู่พื้นที่ตอนใน (3)เส้นทางตำบลแม่ปะ-ตำบลพะวอ-ตำบลแม่ท้อ อำเภอเมือง จังหวัดตาก-เข้าสู่พื้นที่ตอนใน (4)ทางหลวงหมายเลข 105-ทางหลวงหมายเลข 12 จังหวัดตาก-เข้าสู่พื้นที่ตอนใน (5)เส้นทางบ้านแม่ละมาน้อย อำเภอพบพระ-บ้านผาผึ้ง อำเภอวังเจ้า จังหวัดตาก (6)เส้นทางบ้านอู๋เปี่ยม อำเภอพบพระ-บ้านเนินสว่าง อำเภอเมือง จังหวัดกำแพงเพชร และ(7)เส้นทางบ้านอู๋ผางคี อำเภออู๋ผาง-บ้านแปลงสี อำเภอคลองลาน จังหวัดกำแพงเพชร



ภาพที่ 5 แผนที่เส้นทางการเคลื่อนย้ายแรงงานต่างด้าวหลบหนีเข้าเมือง
โดยผิดกฎหมาย(ข้อมูลของกองกำลังนเรศวร)

6. ด้านกฎหมาย (Legal)

ประเทศไทยมีกฎหมายที่เกี่ยวข้องกับแรงงานต่างด้าวหลายฉบับ ได้แก่ พระราชกำหนดการบริหารจัดการการทำงานของคนต่างด้าว พ.ศ.2560 พระราชกำหนดการบริหารจัดการการทำงานของคนต่างด้าว (ฉบับที่ 2) พ.ศ.2561²¹ และพระราชบัญญัติคนเข้าเมือง พ.ศ.2522 รวมทั้งบันทึกความตกลงระหว่างรัฐบาลแห่งราชอาณาจักรไทยกับรัฐบาลแห่งสาธารณรัฐแห่งสหภาพเมียนมาว่าด้วยการข้ามแดนระหว่างประเทศทั้งสอง ซึ่งมีหลายหน่วยงานที่รับผิดชอบ บทลงโทษทางกฎหมายเป็นปัจจัยสำคัญที่ทำให้แรงงานต่างด้าวเลือกที่จะหลบหนีเข้าเมืองโดยผิดกฎหมาย

พระราชกำหนดการบริหารจัดการการทำงานของคนต่างด้าว พ.ศ.2560 และ พระราชกำหนดการบริหารจัดการการทำงานของคนต่างด้าว(ฉบับที่ 2) พ.ศ.2561 รับผิดชอบโดยกระทรวงแรงงาน สำหรับการกระทำผิดกฎหมายของแรงงานต่างด้าว ที่ไม่เกี่ยวกับกฎหมายอาญาหรือกฎหมายอื่น จะมีโทษเป็นการปรับ ซึ่งแม้จะกำหนดโทษปรับที่สูงมากพอสมควร แต่เมื่อเปรียบเทียบกับค่าแรงที่แรงงานต่างด้าวได้รับถือว่าน้อยมาก และการปรับนั้นยังปรับตามอัตราโทษ(ต้องกระทำผิดครั้งที่ 2 ถึงจะมีโทษปรับสูงสุด) ตามหนังสือ กรมการจัดหางานด่วนที่สุด ที่ รง 0303/ว83516 ลง 6 มิ.ย.61 เรื่อง แนวทางการเปรียบเทียบปรับตามกฎหมายว่าด้วยการบริหารจัดการการทำงานของคนต่างด้าว²² และเมื่อแรงงานต่างด้าวเหล่านี้ถูกส่งกลับประเทศต้นทางแล้ว จะดำเนินการเปลี่ยนชื่อ นามสกุล แล้วลักลอบกลับเข้ามาทำงานใหม่

พระราชบัญญัติคนเข้าเมือง พ.ศ.2522 รับผิดชอบโดยสำนักงานตรวจคนเข้าเมือง โดยในมาตรา 11 มาตรา 18 มาตรา 62 และมาตรา 81 กล่าวถึงคนต่างด้าวจะต้องเดินทางเข้ามาตามช่องทางด้านตรวจคนเข้าเมืองที่กำหนด และผ่านการตรวจอนุญาตจากพนักงานเจ้าหน้าที่ กรณีที่เข้ามาโดยไม่ได้รับอนุญาตหรือการอนุญาตนั้นสิ้นสุดหรือถูกเพิกถอน ต้องระวางโทษจำคุกไม่เกินสองปี และปรับไม่เกินสองหมื่นบาท ข้อเท็จจริง เมื่อคนต่างด้าวเหล่านั้นถูกจับกุมจะถูกลงโทษเป็นการปรับ และจะถูกผลักดันส่งกลับประเทศ ทั้งนี้เจ้าหน้าที่ตำรวจระดับตั้งแต่ร้อยตำรวจตรีหรือเทียบเท่าขึ้นไปมีอำนาจในการดำเนินการเปรียบเทียบปรับคนต่างด้าวได้ตามที่ได้กำหนดไว้ในบันทึกคณะกรรมการเปรียบเทียบ ตามพระราชบัญญัติคนเข้าเมือง พ.ศ.2522(ฉบับที่ 5) พ.ศ.2541 เรื่องมอบอำนาจให้พนักงานสอบสวนหรือพนักงานเจ้าหน้าที่ดำเนินการเปรียบเทียบ ลง 23 เม.ย.41

สำหรับมาตรา 63 ของพระราชบัญญัติคนเข้าเมือง พ.ศ.2522 กล่าวถึงบทลงโทษผู้นำพาคนต่างด้าวเข้ามาในราชอาณาจักร ต้องระวางโทษจำคุกไม่เกินสิบปี และปรับไม่เกินหนึ่งแสนบาท ซึ่งระบอบอัตราโทษที่สูงมากพอสมควร ข้อเท็จจริง เมื่อคดีถึงชั้นศาล และเป็นการกระทำผิดครั้งแรก ศาลจะสั่งตัดสินเป็นโทษปรับ ส่วนโทษจำคุกจะรอลงอาญา ทำให้ผู้นำพาส่วนใหญ่ไม่เกรงกลัวและกลับมาทำใหม่ เพราะผลตอบแทนที่สูงมากกว่าค่าปรับ

แนวทางการแก้ไขปัญหาแรงงานต่างด้าวหลบหนีเข้าเมืองโดยผิดกฎหมาย

จากการวิเคราะห์สาเหตุของปัญหา การวิเคราะห์สภาพแวดล้อมทางยุทธศาสตร์ โดยใช้ปัจจัย PESTEL ทั้ง 6 ด้านแล้ว ผู้วิจัยได้นำแนวคิดและทฤษฎีการป้องกันแรงงานต่างด้าวหลบหนีเข้าเมืองโดยผิดกฎหมายมาร่วมในการพิจารณาด้วย จึงได้แนวทางการแก้ไขปัญหาแรงงานต่างด้าวหลบหนีเข้าเมืองโดยผิดกฎหมาย จำนวน 3 แนวทาง ดังนี้

1. แนวทางที่ 1 แนวคิดด้านมาตรการสกัดกั้น ป้องกันและปราบปรามแรงงานต่างด้าวหลบหนีเข้าเมืองโดยผิดกฎหมาย ดังนี้

1.1 ด้านการเมือง ให้ความสำคัญกับปัญหาแรงงานต่างด้าวหลบหนีเข้าเมืองโดยผิดกฎหมายเป็นนโยบายสำคัญเร่งด่วนของชาติ โดยให้ทุกภาคส่วนดำเนินการอย่างจริงจังตามอำนาจหน้าที่ของตน รวมทั้งออกนโยบายลงโทษเจ้าหน้าที่ของรัฐที่เข้าไปเกี่ยวข้องอย่างเป็นทางการ

1.2 ด้านกฎหมาย ปรับปรุงกฎหมายแรงงานให้มีการเพิ่มโทษทางอาญากับแรงงาน และนายจ้างที่ร่วมกันกระทำผิดให้เกิดการหลบหนีเข้าเมืองโดยผิดกฎหมายของแรงงานต่างด้าว ปรับปรุงพระราชบัญญัติคนเข้าเมือง พ.ศ.2522 รวมทั้งผลักดันให้ผู้นำพาหรือขบวนการนำพาแรงงานต่างด้าวหลบหนีเข้าเมืองโดยผิดกฎหมายเข้าไปสู่พระราชบัญญัติการค้ามนุษย์ ซึ่งมีบทลงโทษที่รุนแรง

1.3 ด้านการทหาร ดำเนินการป้องกันแรงงานต่างด้าวหลบหนีเข้าเมืองโดยผิดกฎหมาย บริเวณแนวชายแดน และพื้นที่หลังแนวชายแดนที่เป็นพื้นที่ป่าและภูเขา โดยวางกำลังให้หนาแน่นตามแนวชายแดนในพื้นที่อำเภอ ช่องทางและท่าข้ามที่เฟื่องฟู และใช้ชุดปฏิบัติการหน่วยทหารขนาดเล็ก(ชป.นทล.) ทำการลาดตระเวนเฝ้าตรวจ จัดตั้งจุดตรวจจุดสกัด เส้นทางหรือปมคมนาคมสำคัญในพื้นที่ป่าภูเขาถัดจากแนวชายแดน ตามแผนปฏิบัติการ เพื่อเพิ่มความถี่ในการค้นหาและจับกุมแรงงานต่างด้าวที่เล็ดลอดหลบหนีผ่านการวางกำลัง และจุดตรวจจุดสกัดบริเวณแนวชายแดนของกองกำลังป้องกันชายแดน รวมทั้งใช้กลไกความร่วมมือของคณะกรรมการชายแดนส่วนท้องถิ่นไทย-เมียนมา (TBC) เพื่อช่วยเหลือในการป้องกันแรงงานสัญชาติเมียนมาหลบหนีเข้าเมืองโดยผิดกฎหมายและป้องกันการแพร่ระบาดของเชื้อไวรัสโคโรนา 2019(COVID-19) ตามแนวชายแดน

1.4 ฝ่ายปกครองและกำลังประชาชน รับผิดชอบพื้นที่หมู่บ้านตามแนวชายแดนที่เป็นช่องว่างการวางกำลังของทหาร และพื้นที่ชุมชน หมู่บ้านที่อยู่ถัดจากแนวชายแดน โดยการปิดล้อมตรวจค้น ตรวจสอบพื้นที่พักคอยของแรงงานต่างด้าวหลบหนีเข้าเมืองโดยผิดกฎหมาย

1.5 ตำรวจ ดำเนินการปิดล้อมตรวจค้น ตรวจสอบพื้นที่พักคอยของแรงงานต่างด้าว และรับผิดชอบพื้นที่ปมคมนาคมและเส้นทางสำคัญ โดยการตั้งจุดตรวจเส้นทางหลัก/รอง ที่จะมุ่งเข้าพื้นที่ตอนในของประเทศไทยตามที่ปรากฏข่าวสาร

1.6 ตรวจคนเข้าเมือง ดำเนินการปิดล้อมตรวจค้น ตรวจสอบพื้นที่พักคอยของแรงงานต่างด้าวหลบหนีเข้าเมืองโดยผิดกฎหมาย

1.7 แรงงานจังหวัด และจัดหางานจังหวัด ดำเนินการจัดระบบการจัดการแรงงานให้เหมาะสมตามนโยบายของรัฐบาล รวมทั้งออกตรวจสถานประกอบการที่อาจมีการลักลอบใช้แรงงานต่างด้าวผิดกฎหมายอย่างจริงจัง

สำหรับแนวทางการแก้ไขปัญหาแรงงานต่างด้าวหลบหนีเข้าเมืองโดยผิดกฎหมาย ตามแนวความคิดการบริหารจัดการแบบบูรณาการ²³ หน่วยต่าง ๆ เข้าด้วยกัน โดยกำหนดให้มีหน่วยเจ้าภาพหลักนั้น สามารถกำหนดได้ 2 แนวทาง ดังนี้

2. แนวทางที่ 2 การกำหนดให้หน่วยเดียวเป็นเจ้าภาพหลักรับผิดชอบพื้นที่อำเภอชายแดนและอำเภอตอนใน โดยกำหนดให้กองอำนวยการรักษาความมั่นคงภายในจังหวัดตาก เป็นเจ้าภาพหลัก รับผิดชอบทั้งอำเภอชายแดนและอำเภอตอนใน เนื่องจากเป็นหน่วยที่มีภารกิจในวางแผน บูรณาการ ควบคุม กำกับดูแล การปฏิบัติการแก้ไขปัญหาที่มีผลกระทบต่อความมั่นคงชาติ รวมทั้งมีกฎหมายรองรับการปฏิบัติงานของเจ้าหน้าที่ที่เกี่ยวข้อง และให้ปกครองจังหวัดตาก กองกำลังนเรศวร ตำรวจภูธรจังหวัดตาก ตรวจคนเข้าเมืองตาก แรงงานจังหวัดตาก และจัดหางานจังหวัดตาก เป็นหน่วยสนับสนุน

3. แนวทางที่ 3 การกำหนดเจ้าภาพหลักแตกต่างจากแนวทางที่ 2 โดยพื้นที่อำเภอชายแดน ซึ่งเป็นพื้นที่ปฏิบัติการทางทหารและเป็นพื้นที่ประกาศกฏอัยการศึก ซึ่งให้เจ้าหน้าที่ทหารมีอำนาจเต็มในการปราบปรามสิ่งผิดกฎหมายทั้งปวง จึงกำหนดให้ กองกำลังนเรศวร เป็นเจ้าภาพหลักรับผิดชอบพื้นที่อำเภอชายแดน สำหรับพื้นที่อำเภอตอนในกำหนดให้ กองอำนวยการรักษาความมั่นคงภายในจังหวัดตาก เป็นเจ้าภาพหลัก เนื่องจากเป็นหน่วยที่มีภารกิจในวางแผน บูรณาการ ควบคุม กำกับดูแล การปฏิบัติการแก้ไขปัญหาที่มีผลกระทบต่อความมั่นคงชาติ รวมทั้งมีกฎหมายรองรับการปฏิบัติงานของเจ้าหน้าที่ที่เกี่ยวข้อง และให้ ปกครองจังหวัดตาก ตำรวจภูธรจังหวัดตาก ตรวจคนเข้าเมืองตาก แรงงานจังหวัดตาก และจัดหางานจังหวัดตาก เป็นหน่วยสนับสนุน

แนวทางการแก้ไขปัญหาแรงงานต่างด้าวหลบหนีเข้าเมืองโดยผิดกฎหมายตามแนวคิดการบริหารจัดการแบบบูรณาการ หน่วยต่าง ๆ เข้าด้วยกันทั้ง 2 แนวทางนั้น กรณีที่นำหลักการบริหาร 4M คือ Man(ทรัพยากรบุคคล) Material(เครื่องมือต่าง ๆ) Management(การบริหารจัดการ) และ Money(งบประมาณ) มาวิเคราะห์เพื่อพิจารณาแนวทางที่เหมาะสมจะพบว่าทั้ง 2 แนวทางใช้ทรัพยากรบุคคล เครื่องมือหรือยุทธโธปกรณ์ และงบประมาณของแต่ละหน่วยงานมาปฏิบัติงานร่วมกันภายใต้การบริหารจัดการที่แตกต่างกัน โดยแนวทางที่ 2 กำหนดให้มีเจ้าภาพหลักเพียงหน่วยเดียวบริหารจัดการทั้งพื้นที่อำเภอชายแดนและพื้นที่อำเภอตอนใน ซึ่งจุดแข็งคือการบังคับบัญชาที่มีเอกภาพ แต่จุดอ่อนที่สำคัญคือการควบคุมหลายพื้นที่ หลายหน่วยงานจะทำให้ประสิทธิภาพการดำเนินการลดลง สำหรับแนวทางที่ 3 กำหนดให้มีเจ้าภาพหลักบริหารจัดการในแต่ละพื้นที่นั้นมีจุดแข็งคือ การควบคุมหน่วยและพื้นที่ลดลงจะทำให้การปฏิบัติงานในพื้นที่ให้เกิดประสิทธิภาพสูงสุด(แต่ละหน่วยทำงานเฉพาะพื้นที่) จุดอ่อนคือ การประสานงานระหว่างพื้นที่อาจทำให้เกิดช่องว่างที่ส่งผลให้การลักลอบหลบหนีเข้าเมืองโดยผิดกฎหมายสามารถกระทำได้ง่ายขึ้น ทั้งนี้เพื่อลดช่องว่างดังกล่าวจึงควรจัดตั้งหน่วยขึ้นมาควบคุม และประสานการปฏิบัติทั้งสองพื้นที่

แนวทางใหม่สำหรับการแก้ไขปัญหาแรงงานต่างด้าวหลบหนีเข้าเมืองโดยผิดกฎหมาย

การวางกำลังตามแนวชายแดนของกองกำลังป้องกันชายแดน การลาดตระเวน ฝ้าตรวจตามช่องทางท่าข้ามที่สำคัญตามแนวชายแดน และการตั้งจุดตรวจจุดสกัดตามปมคมนาคมสำคัญเพื่อป้องกันแรงงานต่างด้าวหลบหนีเข้าเมืองโดยผิดกฎหมาย แต่ก็มีแรงงานต่างด้าวสามารถลักลอบหลบหนีผ่านแนวการวางกำลังและจุดตรวจจุดสกัดของทหารและเจ้าหน้าที่ตามแนวชายแดน โดยมีผู้นำพาหรือขบวนการนำพาแรงงานต่างด้าวผิดกฎหมายเดินลัดเลาะป่าเขาเข้ามาสู่พื้นที่ตอนในของประเทศไทยได้

จากการวิเคราะห์สาเหตุของปัญหา การวิเคราะห์สภาวะแวดล้อมทางยุทธศาสตร์ ในมิติต่าง ๆ แล้ว ผู้วิจัยพบว่าการแก้ไขปัญหาดังกล่าวจะสำเร็จได้โดยการนำแนวทางที่ 1 และแนวทางที่ 3 มาผสมผสานเป็นแนวทางใหม่ในการปฏิบัติดังนี้ แนวคิดด้านมาตรการ สกัดกั้น ป้องกัน และปราบปรามแรงงานต่างด้าวหลบหนีเข้าเมืองโดยผิดกฎหมาย สำหรับ ระเบียบนโยบายโดยรัฐบาลมอบหมายให้รองนายกรัฐมนตรีด้านความมั่นคงลงมาขับเคลื่อนงาน ในบทบาทของกองอำนวยการรักษาความมั่นคงภายในราชอาณาจักร และให้เป็นหน่วย รับผิดชอบในการเสนอปรับปรุงกฎหมายที่เกี่ยวข้องโดยการเพิ่มโทษทางอาญาให้รุนแรงขึ้น โดยเฉพาะเจ้าหน้าที่รัฐที่เข้าไปเกี่ยวข้อง นายจ้าง ผู้นำพาหรือขบวนการนำพาแรงงาน ผิดกฎหมายถูกนำเข้าพระราชบัญญัติการค้ำมนุษย์ ส่วนผู้ปฏิบัติ ดำเนินการบูรณาการ ปฏิบัติร่วมกันตามอำนาจหน้าที่ที่กล่าวคือ กองกำลังป้องกันชายแดนวางกำลังให้หนาแน่น ในพื้นที่อำเภอ ช่องทางและท่าข้ามที่เฟื่องเลี้ยง และใช้ชุดปฏิบัติการหน่วยทหารขนาดเล็ก (ชป.นทล.) ทำการลาดตระเวนเฝ้าตรวจ จัดตั้งจุดตรวจจุดสกัดเส้นทางและปมคมนาคม สำคัญในพื้นที่ป่าภูเขาที่ถัดจากแนวชายแดน ฝ่ายปกครองและกำลังประชาชน รับผิดชอบ พื้นที่ชุมชนหมู่บ้านตามแนวชายแดน และถัดจากแนวชายแดนที่เป็นช่องว่างการวางกำลัง ของทหาร โดยการปิดล้อมตรวจค้น ตรวจสอบพื้นที่พักคอยของแรงงานต่างด้าวหลบหนี เข้าเมืองโดยผิดกฎหมายร่วมกับเจ้าหน้าที่ตำรวจ และตรวจคนเข้าเมือง การตั้งจุดตรวจ ตามปมคมนาคมในพื้นที่ชั้นในของอำเภอชายแดน และอำเภอตอนในดำเนินการโดย เจ้าหน้าที่ตำรวจ สำหรับการตรวจสถานประกอบการเป็นหน้าที่ของแรงงานจังหวัด และ จัดหางานจังหวัด บูรณาการร่วมกับหน่วยงานความมั่นคงที่เกี่ยวข้อง ทั้งนี้หากแรงงาน ต่างด้าวสามารถหลบหนีจากแนวชายแดนเข้ามาสู่พื้นที่ตอนในได้แล้ว หน่วยต่าง ๆ ที่มี อำนาจหน้าที่ตามกฎหมายจะต้องดำเนินการต่อไป

การแก้ไขปัญหาลูกแรงงานต่างด้าวหลบหนีเข้าเมืองโดยผิดกฎหมายจะมีประสิทธิภาพ มากยิ่งขึ้น ผู้วิจัยได้วิเคราะห์ตามหลักการบริหารงาน 4M และแนวคิดการบริหารจัดการ แบบบูรณาการหน่วยต่าง ๆ แล้ว จึงกำหนดให้ กองกำลังนเรศวร เป็นหน่วยเจ้าภาพหลัก รับผิดชอบพื้นที่อำเภอชายแดน สำหรับพื้นที่อำเภอตอนในกำหนดให้ กองอำนวยการรักษา ความมั่นคงภายในจังหวัดตาก เป็นหน่วยเจ้าภาพหลัก และให้ปกครองจังหวัดตาก ดำรวจภูธรจังหวัดตาก ตรวจคนเข้าเมืองตาก แรงงานจังหวัดตาก และจัดหางานจังหวัดตาก เป็นหน่วยสนับสนุน และเพื่อให้เกิดประสิทธิภาพสูงสุดในการควบคุมการปฏิบัติงานนั้น จะต้องจัดตั้งศูนย์บริหารจัดการแรงงานต่างด้าวประจำพื้นที่จังหวัดตาก ควบคุมการปฏิบัติ ทั้งสองพื้นที่คืออำเภอชายแดน และอำเภอตอนใน จึงเป็นแนวทางใหม่สำหรับการแก้ไข ปัญหาแรงงานต่างด้าวหลบหนีเข้าเมืองโดยผิดกฎหมายทั้งในพื้นที่ชายแดนและพื้นที่ ตอนในของประเทศไทย

บทที่ 3

บทอภิปรายผล

แนวทางใหม่ในการแก้ไขปัญหาระงาต่างด้าวหลบหนีเข้าเมืองโดยผิดกฎหมายที่เหมาะสมเป็นวงกำลังให้หนาแน่นในพื้นที่อำเภอ ช่องทางและท่าข้ามที่เพิ่งเลี้ยงของกองกำลังป้องกันชายแดน และใช้หน่วยทหารขนาดเล็ก(ขป.นทล.) ทำการลาดตระเวนเฝ้าตรวจ จัดตั้งจุดตรวจจุดสกัดเส้นทางและปมคมนาคมสำคัญในพื้นที่ป่าภูเขาถัดจากแนวชายแดน ร่วมกับการบริหารแบบบูรณาการหน่วยต่าง ๆ โดยกำหนดหน่วยเจ้าภาพหลักผู้วิจัยได้ศึกษาข้อมูลจากความสำเร็จในการปฏิบัติการสกัดกั้นผู้ลักลอบหลบหนีเข้าเมืองโดยผิดกฎหมายของหน่วยเฉพาะกิจกรมทหารราบที่ 14 กองกำลังนเรศวร รวมทั้งศึกษาจากการเปรียบเทียบกับงานวิจัยที่เกี่ยวข้องโดยมีรายละเอียดดังนี้

จากผลการวิจัยการแก้ไขปัญหาระงาต่างด้าวหลบหนีเข้าเมืองโดยผิดกฎหมายตั้งแต่พื้นที่ชายแดนจนถึงพื้นที่ตอนใน พบว่าระงาต่างด้าวจะลักลอบข้ามแดนเข้ามาในประเทศไทยโดยการเล็ดลอดหลบหนีผ่านการวางกำลังและจุดตรวจจุดสกัดของทหาร ตามแนวชายแดน ผู้นำพาหรือขบวนการนำพาระงาผิดกฎหมายเดินลัดเลาะป่าเขา เข้ามาพื้นที่ตอนใน ดังนั้นผลการวิจัยพบว่า การวางกำลังให้หนาแน่นในพื้นที่อำเภอ ช่องทางและท่าข้ามที่เพิ่งเลี้ยงของกองกำลังป้องกันชายแดน และใช้ชุดปฏิบัติการหน่วยทหารขนาดเล็ก(ขป.นทล.) ทำการลาดตระเวนเฝ้าตรวจ จัดตั้งจุดตรวจจุดสกัดเส้นทางและปมคมนาคมสำคัญในพื้นที่ป่าภูเขาถัดจากแนวชายแดน ตามแผนปฏิบัติการเพื่อเพิ่มความถี่ในการค้นหาและจับกุมระงาต่างด้าวที่เล็ดลอดหลบหนีจุดตรวจจุดสกัดบริเวณชายแดนของกำลังป้องกันชายแดนนั้น จะทำให้การป้องกันระงาต่างด้าวหลบหนีเข้าเมืองโดยผิดกฎหมายมีประสิทธิภาพ ซึ่งสอดคล้องกับความสำเร็จในการสกัดกั้นผู้ลักลอบหลบหนีเข้าเมืองโดยผิดกฎหมายของหน่วยเฉพาะกิจกรมทหารราบที่ 14 กองกำลังนเรศวร และเอกสารวิจัยของ กานต์มณี ไวยครุฑ²⁴ พบว่าการใช้วิธีการลาดตระเวนตามพื้นที่ชายแดนเพื่อป้องกันการลักลอบเข้าเมืองโดยผิดกฎหมาย เป็นวิธีการปฏิบัติที่สามารถสกัดกั้นระงาต่างด้าวหลบหนีเข้าเมืองโดยผิดกฎหมายได้ดี นอกจากนั้นผลการวิจัยยังพบว่าการบริหารจัดการแบบบูรณาการโดยการกำหนดหน่วยเจ้าภาพหลักรับผิดชอบพื้นที่อำเภอชายแดนและอำเภอตอนใน ทำให้การป้องกันการหลบหนีเข้าเมืองโดยผิดกฎหมายมีประสิทธิภาพมากยิ่งขึ้น โดยให้กองกำลังนเรศวรเป็นหน่วยเจ้าภาพหลักรับผิดชอบพื้นที่อำเภอชายแดนเนื่องจากเป็นพื้นที่การปฏิบัติการทางทหาร ตามคำสั่งป้องกันชายแดนและเป็นพื้นที่ประกาศกฎอัยการศึก และให้ปกครองจังหวัดตาก ตรวจสอบคนเข้าเมืองตาก ตำรวจภูธรจังหวัดตาก ระงาจังหวัดตาก และจัดหางานจังหวัดตาก เป็นหน่วยสนับสนุน

สำหรับพื้นที่อำเภอตอนใน กำหนดให้กองอำนาจการรักษาความมั่นคงภายใน จังหวัดตาก เป็นหน่วยเจ้าภาพหลัก เนื่องจากเป็นหน่วยที่มีภารกิจในวางแผน บูรณาการ ควบคุม กำกับดูแล การปฏิบัติการแก้ไขปัญหามีผลกระทบต่อความมั่นคงชาติ และมี กฎหมายรองรับการปฏิบัติงานของเจ้าหน้าที่ที่เกี่ยวข้อง และให้ ปกครองจังหวัดตาก ตรวจสอบเข้าเมืองตาก ตำรวจภูธรจังหวัดตาก แรงงานจังหวัดตาก และจัดหางานจังหวัดตาก เป็นหน่วยสนับสนุน จึงสามารถกล่าวได้ว่าการวางกำลังให้หนาแน่นในพื้นที่อำเภอ ช่องทาง และท่าข้ามที่เฟื่องเลี้ยงของกำลังป้องกันชายแดน และใช้ชุดปฏิบัติการหน่วยทหารขนาดเล็ก (ชป.นทล.) ทำการลาดตระเวนเฝ้าตรวจ จัดตั้งจุดตรวจจุดสกัดเส้นทางและปมคมนาคม สำคัญในพื้นที่ป่าภูเขาถัดจากแนวชายแดน ตามแผนปฏิบัติการเพื่อเพิ่มความถี่ในการค้นหา และจับกุมแรงงานต่างด้าวที่เล็ดลอดหลบหนีผ่านการวางกำลัง จุดตรวจจุดสกัดบริเวณ แนวชายแดนของกองกำลังป้องกันชายแดน ร่วมกับการบูรณาการหน่วยต่าง ๆ โดยกำหนด หน่วยเจ้าภาพหลักรับผิดชอบพื้นที่อำเภอชายแดนและอำเภอตอนใน พร้อมกับจัดตั้งศูนย์ บริหารจัดการแรงงานต่างด้าวประจำพื้นที่จังหวัดตาก ควบคุมการปฏิบัติทั้งสองพื้นที่คือ อำเภอชายแดน และอำเภอตอนใน จึงเป็นแนวทางใหม่สำหรับการแก้ไขปัญหาแรงงาน ต่างด้าวหลบหนีเข้าเมืองโดยผิดกฎหมายได้อย่างมีประสิทธิภาพมากยิ่งขึ้น

ข้อมูลเอกสารงานวิจัยที่สนับสนุน

เอกสารงานวิจัย เรื่อง แนวทางการบูรณาการเพื่อป้องกันและแก้ไขปัญหาระงงาน ต่างด้าวตามแนวชายแดนไทย-กัมพูชา²⁵ จัดทำโดย พลตรี หทัยเทพ กิรีติอังกู ผู้บัญชาการ มณฑลทหารบกที่ 19 ควรจัดตั้งหน่วยงานรับผิดชอบหลักในการบูรณาการเพื่อการป้องกัน และแก้ไขปัญหาระงงานต่างด้าวตามแนวชายแดนไทย-กัมพูชาในพื้นที่ 3 จังหวัดชายแดน ภาคตะวันออกให้ชัดเจน

เอกสารงานวิจัย เรื่อง การหลบหนีเข้าเมืองโดยผิดกฎหมายของแรงงานต่างด้าวกับ ภัยคุกคามด้านความมั่นคงแห่งชาติ:กรณีศึกษาพื้นที่จังหวัดตราด²⁶ จัดทำโดย นาวาเอก เชษฐา คุ่มเจริญ ประจำหน่วยนาวิกโยธิน เห็นควรจัดตั้งศูนย์อำนาจการระงงานต่างด้าว ประจำพื้นที่จังหวัดตราด เพื่อควบคุมการปฏิบัติการป้องกันการหลบหนีเข้าเมือง โดยผิดกฎหมายของแรงงานต่างด้าวทั้งในพื้นที่อำเภอชายแดน และพื้นที่อำเภอตอนใน รวมทั้งบูรณาการการปฏิบัติของหน่วยงานที่เกี่ยวข้องให้เกิดประสิทธิภาพสูงสุด

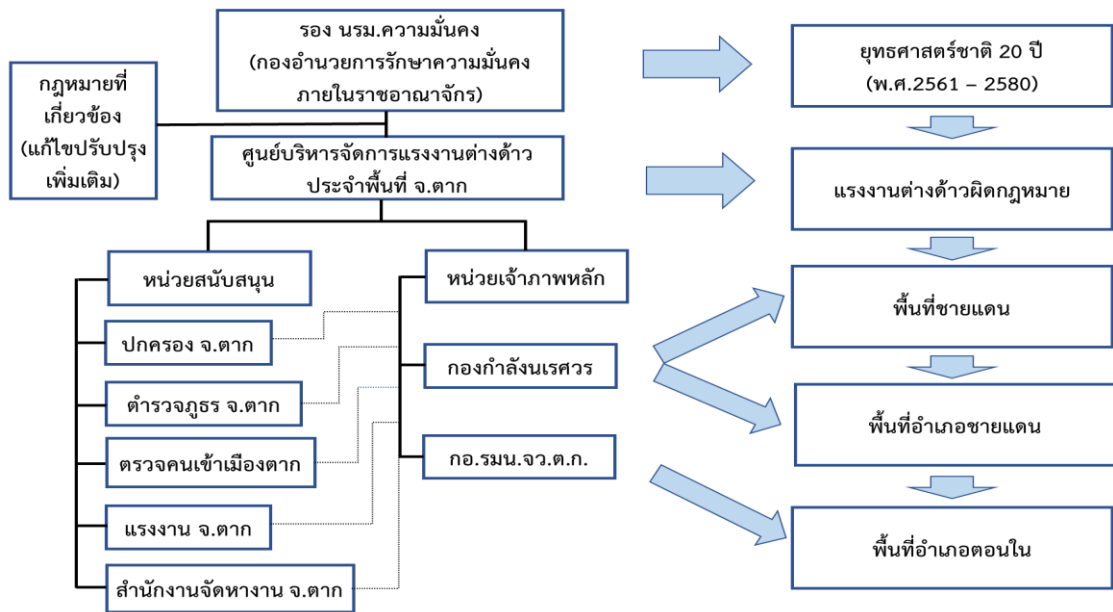
บทที่ 4

บทสรุป

สรุปผลการวิจัย

ผลการวิจัยพบว่าปัญหาแรงงานต่างด้าวหลบหนีเข้าเมืองโดยผิดกฎหมายนั้น เกิดจากความเจริญก้าวหน้าทางเทคโนโลยี และกระแสโลกาภิวัตน์ ทำให้สภาพเศรษฐกิจของไทยเจริญเติบโตอย่างรวดเร็ว เมื่อเปรียบเทียบกับประเทศเพื่อนบ้าน โดยสาเหตุและรากเง้าของปัญหาได้แก่ การขาดแคลนแรงงานภาคการเกษตร และความต้องการแรงงานภาคอุตสาหกรรมจำนวนมาก ปัญหาดังกล่าวส่งผลกระทบต่อความมั่นคงของชาติ ทั้งทางด้านเศรษฐกิจ ด้านสังคมจิตวิทยา ด้านการเมือง และด้านการสาธารณสุข เนื่องจากผู้ประกอบการใช้แรงงานคุณภาพต่ำส่งผลกระทบต่อขีดความสามารถในการแข่งขันทางเศรษฐกิจ การรวมตัวของแรงงานต่างด้าวนำไปสู่ปัญหาอาชญากรรม ปัญหาขยะมูลฝอย และการทำกิจกรรมทางการเมืองเพื่อต่อต้านรัฐบาลของตน รวมทั้งการเป็นพาหะนำโรค และนำเชื้อไวรัสโคโรนา 2019(COVIC-19) เข้ามาสู่ประเทศไทย สถานการณ์ความไม่สงบ และสถานการณ์โควิดในประเทศเมียนมา รวมทั้งค่าจ้างแรงงานของไทยเป็นปัจจัยสำคัญที่ดึงดูดให้แรงงานสัญชาติเมียนมาเข้ามาทำงานในประเทศไทยมากขึ้น เพื่อแสวงหาโอกาสชีวิตที่ดี สำหรับจังหวัดตากเป็นเส้นทางผ่านของแรงงานต่างด้าวที่ต้องการเดินทางเข้ามาทำงานในประเทศไทย การทุจริตคอร์รัปชันของเจ้าหน้าที่ การวางกำลังในพื้นที่พ่งเล็ง การตั้งจุดตรวจจุดสกัด ตามช่องทางท่าข้ามที่สำคัญตามแนวชายแดนของกองกำลังป้องกันชายแดน ซึ่งไม่สามารถเฝ้าตรวจพื้นที่ได้อย่างทั่วถึงตลอดเวลา ทำให้แรงงานต่างด้าวสามารถเดินทางเล็ดลอดหลบหนีข้ามพรมแดนและเข้าสู่พื้นที่ตอนในของประเทศไทยได้

นอกจากนี้ผลการวิจัยยังสามารถให้การสนับสนุนการแก้ไขปัญหาแรงงานต่างด้าวหลบหนีเข้าเมืองโดยผิดกฎหมายได้เป็นอย่างดี โดยแนวทางที่ได้จากการวิจัยสำหรับการแก้ไขปัญหาดังกล่าวนั้น ระดับนโยบายโดยรัฐบาลมอบหมายให้รองนายกรัฐมนตรี ด้านความมั่นคงลงมาขับเคลื่อนงานในบทบาทหลักของกองอำนวยการรักษาความมั่นคงภายในราชอาณาจักร และเป็นหน่วยรับผิดชอบในการเสนอปรับปรุงกฎหมายที่เกี่ยวข้องกับแรงงานต่างด้าว พร้อมกับจัดตั้งศูนย์บริหารจัดการแรงงานต่างด้าวประจำพื้นที่จังหวัดตาก เพื่อควบคุมการปฏิบัติในพื้นที่อำเภอชายแดน และอำเภอตอนใน ซึ่งหน่วยเจ้าภาพหลักในแต่ละพื้นที่จะต้องดำเนินการบริหารจัดการบูรณาการหน่วยปฏิบัติและประสานกับหน่วยสนับสนุนต่าง ๆ เพื่อการปฏิบัติงานร่วมกันตามอำนาจหน้าที่ จึงเป็นแนวทางใหม่ในการแก้ไขปัญหาแรงงานประเทศเพื่อนบ้านหลบหนีเข้าเมืองโดยผิดกฎหมายได้อย่างมีประสิทธิภาพ ตามที่แสดงในแผนภาพที่ 6



ภาพที่ 6 แนวทางการแก้ไขปัญหาแรงงานต่างด้าวหลบหนีเข้าเมืองโดยผิดกฎหมาย

ข้อเสนอแนะ

1. ระดับนโยบายต้องมีบทบาทและดำเนินการอย่างจริงจังต่อการแก้ไขปัญหาแรงงานต่างด้าวหลบหนีเข้าเมืองโดยผิดกฎหมาย เพื่อให้เกิดประสิทธิภาพอย่างสูงสุด
2. เพิ่มบทลงโทษต่อผู้กระทำความผิด ทั้งนายจ้าง แรงงานต่างด้าว ขบวนการนำพา และเจ้าหน้าที่รัฐที่เกี่ยวข้อง เพื่อให้เกิดความเกรงกลัวต่อการกระทำความผิด และควรปรับลดค่าใช้จ่ายการจดทะเบียนแรงงานต่างด้าว เพื่อลดภาระค่าใช้จ่ายของนายจ้าง
3. ศูนย์บริหารจัดการแรงงานต่างด้าวประจำพื้นที่จังหวัดตาก ประกอบด้วยหน่วยปราบปรามและหน่วยสนับสนุนต่าง ๆ และผู้อำนวยการศูนย์ฯ ควรเป็นผู้มีความรู้ความสามารถ มีวิสัยทัศน์ในการแก้ไขปัญหาแรงงานต่างด้าวหลบหนีเข้าเมืองโดยผิดกฎหมาย ซึ่งจะช่วยให้สามารถควบคุมหน่วยงานความมั่นคงของจังหวัดตากได้อย่างมีประสิทธิภาพ

ข้อเสนอแนะในการวิจัยครั้งต่อไป

การทำวิจัยในครั้งนี้อย่างขาดข้อมูลในเชิงปริมาณที่จะนำมาใช้วิเคราะห์เพื่อให้เห็นสภาพของปัญหาที่ชัดเจนยิ่งขึ้น ปัญหาแรงงานต่างด้าวหลบหนีเข้าเมืองโดยผิดกฎหมายยังมีรายละเอียดอื่น ๆ อีกหลายประการ ดังนั้นในการวิจัยครั้งต่อไป ควรศึกษาถึงกระบวนการได้มาซึ่งแรงงานต่างด้าว การดำเนินการด้านเอกสารของแรงงานต่างด้าว รวมทั้งการนำผลการวิจัยไปศึกษาต่อยอดว่าการจัดตั้งศูนย์บริหารจัดการแรงงานต่างด้าวประจำพื้นที่จังหวัดตาก จะสามารถแก้ไขปัญหาแรงงานต่างด้าวหลบหนีเข้าเมืองโดยผิดกฎหมายได้อย่างมีประสิทธิภาพหรือไม่อย่างไร

เอกสารอ้างอิง

1. ราชกิจจานุเบกษา. ยุทธศาสตร์ชาติ พ.ศ.2561–2580. เล่ม 135 ตอนที่ 82 ก หน้า 1. กรุงเทพฯ; 2561.
2. พรรษา สิริมาจันทร์. ปัญหาแรงงานต่างด้าวผิดกฎหมาย 3 สัญชาติในประเทศไทย. [อินเทอร์เน็ต]. กรุงเทพฯ; 2543 [เข้าถึงเมื่อ 1 ธันวาคม 2564]. เข้าถึงได้จาก <http://www.nsc.go.th/wp-content/uploads/2019>
3. ธนิต โสร้อย. แรงงานต่างด้าวปัญหาซ้ำซากที่ชุกไว้ได้พรม. คอลัมน์เศรษฐกิจรอบทิศ โพสต์ทูเดย์. [อินเทอร์เน็ต]. กรุงเทพฯ; 2564 [เข้าถึงเมื่อ 1 ธันวาคม 2564]. เข้าถึงได้จาก <https://www.posttoday.com/economy/columnist/668201>
4. สำนักงานสภาพัฒนาเศรษฐกิจและสังคมแห่งชาติ. แผนแม่บทภายใต้ยุทธศาสตร์ชาติ (1) ประเด็นความมั่นคง พ.ศ.2561–2580. กรุงเทพฯ; 2561.
5. สำนักงานนโยบายและแผน สำนักงานปลัดกระทรวงมหาดไทย. แผนยุทธศาสตร์กระทรวงมหาดไทย พ.ศ.2560–2564. กรุงเทพฯ; 2560.
6. กองยุทธศาสตร์และแผนงาน สำนักปลัดกระทรวงแรงงาน. แผนปฏิบัติการด้านแรงงาน (พ.ศ.2563–2565). กรุงเทพฯ; 2564.
7. กรมยุทธการทหาร. แผนปฏิบัติราชการกองบัญชาการกองทัพไทย พ.ศ.2563–2565. กรุงเทพฯ; 2563.
8. สำนักงานปลัดบัญชีกองทัพบก. แผนปฏิบัติราชการระยะ 3 ปี(พ.ศ.2563-2565) ของกองทัพบก. กรุงเทพฯ; 2563.
9. สำนักงานนโยบายและยุทธศาสตร์ความมั่นคง. ยุทธศาสตร์กองอำนวยการรักษาความมั่นคงภายในราชอาณาจักร พ.ศ.2560-2564. กรุงเทพฯ; 2560.
10. สำนักงานตำรวจแห่งชาติ. แผนปฏิบัติราชการสำนักงานตำรวจแห่งชาติ ประจำปีงบประมาณ พ.ศ.2564. กรุงเทพฯ; 2563.
11. สำนักงานจังหวัดตาก. แผนพัฒนาจังหวัดตาก พ.ศ.2566–2570. ตาก; 2564.
12. สำนักงานแรงงานจังหวัดตาก. รายงานสถานการณ์และดัชนีชี้วัดภาวะแรงงานจังหวัดตาก รายปี 2564. ตาก; 2565.
13. กรมการปกครอง. บันทึกความตกลงระหว่างรัฐบาลแห่งราชอาณาจักรไทยกับรัฐบาลแห่งสาธารณรัฐแห่งสหภาพเมียนมา. กรุงเทพฯ; 2559.
14. ราชกิจจานุเบกษา. พระราชกำหนดการบริหารจัดการการทำงานของคนต่างด้าว พ.ศ. 2560. เล่ม 134 ตอนที่ 65 ก หน้า 1. กรุงเทพฯ; 2560.
15. ราชกิจจานุเบกษา. พระราชบัญญัติคนเข้าเมือง พ.ศ.2522. เล่ม 96 ตอนที่ 28 ฉบับพิเศษ หน้า 45. กรุงเทพฯ; 2522.

16. ฝ่ายนโยบายและแผน กองกำลังนเรศวร/กองอำนวยการรักษาความมั่นคงภายในภาค 3 ส่วนแยก 1. รายงานการจับกุมผู้ลักลอบเข้าเมืองประจำปีงบประมาณ 2563-2565. [เอกสารไม่ตีพิมพ์]; 2565.
17. ราชกิจจานุเบกษา. ประกาศกระทรวงมหาดไทย เรื่อง การอนุญาตให้คนต่างด้าวอยู่ในราชอาณาจักรเป็นกรณีพิเศษ สำหรับคนต่างด้าวสัญชาติกัมพูชา ลาว และเมียนมา ตามมติคณะรัฐมนตรีเมื่อวันที่ 28 กันยายน 2564. เล่ม 138 ตอนที่ 272 ง หน้า 38. กรุงเทพฯ; 2564.
18. กระทรวงแรงงาน. ประกาศกระทรวงแรงงาน เรื่อง การอนุญาตให้คนต่างด้าวทำงานในราชอาณาจักรเป็นกรณีพิเศษสำหรับคนต่างด้าวสัญชาติกัมพูชา ลาว และเมียนมา ตามมติคณะรัฐมนตรีเมื่อวันที่ 28 ก.ย.64. กรุงเทพฯ; 2564.
19. กรมสวัสดิการและคุ้มครองแรงงาน. รายงานฉบับสมบูรณ์ โครงการจัดทำฐานข้อมูลสวัสดิการแรงงานของประเทศสมาชิกประชาคมอาเซียน. 2562; 4: 1641-80
20. สุรพงษ์ กองจันทึก. คนไทยพลัดถิ่นที่ห้วยसान วิถีไทยในประเทศพม่า. ประชาไท/นักข่าวพลเมือง. [อินเทอร์เน็ต]. กรุงเทพฯ; 2559 [เข้าถึงเมื่อ 1 มีนาคม 2565]. เข้าถึงได้จาก <https://prachatai.com/journal/2016/12/69150>
21. ราชกิจจานุเบกษา. พระราชกำหนดการบริหารจัดการการทำงานของคนต่างด้าว (ฉบับที่ 2) พ.ศ.2561. เล่ม 135 ตอนที่ 19 ก หน้า 29. กรุงเทพฯ; 2561.
22. หนังสือกรมการจัดหางาน ด่วนที่สุด ที่ รง 0303/ว83516 เรื่อง แนวทางการเปรียบเทียบปรับตามกฎหมายว่าด้วยการบริหารจัดการการทำงานของคนต่างด้าว ลง 6 มิถุนายน 2561
23. สำนักงานคณะกรรมการพัฒนาระบบราชการ. คู่มือเทคนิคและวิธีการบริหารจัดการสมัยใหม่ตามแนวทางการบริหารกิจการบ้านเมืองที่ดี.[อินเทอร์เน็ต]. กรุงเทพฯ; 2546 [เข้าถึงเมื่อ 1 มีนาคม 2565]. เข้าถึงได้จาก <http://web.sut.ac.th/qa/pdf/>
24. กานต์มณี ไวยครุฑ. วิธีการป้องกันและแก้ไขปัญหาแรงงานต่างด้าวชาวกัมพูชาเข้าเมืองผิดกฎหมายของหน่วยงานภาครัฐด้านจังหวัดสระแก้ว. วารสารวิจัยและพัฒนามวลีออลกรณในพระบรมราชูปถัมภ์ 2562; 14(1): 161-74
25. หทัยเทพ กิรติอังกูร, พลตรี. แนวทางการบูรณาการเพื่อป้องกันและแก้ไขปัญหาแรงงานต่างด้าวตามแนวชายแดนไทย-กัมพูชา [เอกสารวิจัยส่วนบุคคล]. กรุงเทพฯ: วิทยาลัยป้องกันราชอาณาจักร; 2561.
26. เชษฐา คุ่มเจริญ, นาวาเอก. การหลบหนีเข้าเมืองโดยผิดกฎหมายของแรงงานต่างด้าวกับภัยคุกคามด้านความมั่นคงแห่งชาติ: กรณีศึกษาพื้นที่จังหวัดตราด [เอกสารวิจัยส่วนบุคคล]. กรุงเทพฯ: วิทยาลัยการทัพบก; 2564.

ประวัติย่อผู้วิจัย

ยศ ชื่อ พันเอก ชัยธัช ยิ้มทิม

วัน เดือน ปีเกิด 10 ธันวาคม 2517

ประวัติสำเร็จการศึกษา

พ.ศ.2541 วิศวกรรมศาสตรบัณฑิต โรงเรียนนายร้อยพระจุลจอมเกล้า
พ.ศ.2551 หลักสูตรหลักประจำ โรงเรียนเสนาธิการทหารบก ชุดที่ 86

ประวัติการทำงาน

พ.ศ. 2541 - 2543 ผู้บังคับหมวดปืนเล็ก กองร้อยอาวุธเบา กองพันทหารราบที่ 3
กรมทหารราบที่ 4
พ.ศ. 2543 - 2546 ผู้บังคับหมวด กรมนักเรียนนายร้อยรักษาพระองค์ โรงเรียน
นายร้อยพระจุลจอมเกล้า
พ.ศ. 2546 - 2549 ผู้บังคับกองร้อย กองร้อยอาวุธเบา กองพันทหารราบที่ 3
กรมทหารราบที่ 4
พ.ศ. 2551 - 2552 นายทหารฝ่ายยุทธการ กรมทหารราบที่ 4
พ.ศ. 2552 - 2553 ผู้บังคับกองร้อยฝึกรบพิเศษที่ 3
พ.ศ. 2553 - 2554 นายทหารฝ่ายกำลังพล กองพลทหารราบที่ 4
พ.ศ. 2554 - 2555 นายทหารฝ่ายส่งกำลังบำรุง กองพลทหารราบที่ 4
พ.ศ. 2555 - 2559 ผู้บังคับกองพันทหารราบที่ 1 กรมทหารราบที่ 4
พ.ศ. 2559 - 2563 เสนาธิการ กรมทหารราบที่ 4

ตำแหน่งปัจจุบัน

พ.ศ.2564 - 2565 รองผู้บังคับการกรมทหารราบที่ 4