

แนวทางการแก้ไขปัญหาน้ำท่วมเชิงรุก
ในพื้นที่เศรษฐกิจจังหวัดอุบลราชธานี

เอกสารวิจัยส่วนบุคคล



โดย

พันเอก ณัฐดนัย ผาคำ

รองเสนาธิการมณฑลทหารบกที่ 22

วิทยาลัยการทัพบก

กันยายน 2565

เอกสารวิจัยเรื่อง แนวทางการแก้ไขปัญหาน้ำท่วมเชิงรุกในพื้นที่เศรษฐกิจจังหวัด
อุบลราชธานี

โดย พันเอก ณ์ฐตน์ย ผาคำ

อาจารย์ที่ปรึกษา พันเอก หลุยง กนิษฐา ฐิติวัฒนา

วิทยาลัยการทัพบก อนุมัติให้เอกสารวิจัยส่วนบุคคลฉบับนี้ เป็นส่วนหนึ่งของการศึกษา
ตามหลักสูตรหลักประจำ วิทยาลัยการทัพบก ปีการศึกษา 2565 และเห็นชอบให้เป็น
เอกสารวิจัยส่วนบุคคลที่อยู่ในเกณฑ์ระดับ **ดีมาก**

พลตรี

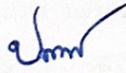


(วิชาติ เอี่ยมไพจิตร)

คณะกรรมการควบคุมเอกสารวิจัยส่วนบุคคล

ผู้บัญชาการวิทยาลัยการทัพบก

พันเอก



(ประภาส แก้วศรีงาม)

ประธานกรรมการ

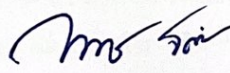
พันเอก



(วิรัตน์ พึ่งพิง)

ผู้ทรงคุณวุฒิที่ปรึกษา

พันเอก หลุยง



(กนิษฐา ฐิติวัฒนา)

กรรมการ

พันเอก หลุยง



(ธัญนุช สิงหพันธ์)

กรรมการ

บทคัดย่อ

ผู้วิจัย	พันเอก ญัฐดนัย ผาคำ
เรื่อง	แนวทางการแก้ไขปัญหาน้ำท่วมเชิงรุกในพื้นที่เศรษฐกิจจังหวัดอุบลราชธานี
วันที่	กันยายน 2565 จำนวนคำ: 9,440 จำนวนหน้า: 29
คำสำคัญ	อุทกภัย, การบริหารจัดการน้ำ, พื้นที่เศรษฐกิจจังหวัดอุบลราชธานี
ชั้นความลับ	ไม่มีชั้นความลับ

ปัญหาอุทกภัยในพื้นที่จังหวัดอุบลราชธานี เป็นปัญหาที่เกิดขึ้นอย่างต่อเนื่องและยาวนาน ประชาชนในพื้นที่ได้รับผลกระทบเป็นประจำ โดยเฉพาะในพื้นที่เศรษฐกิจจังหวัดอุบลราชธานี เกิดผลกระทบทั้งชีวิต ทรัพย์สิน และ สภาพเศรษฐกิจของจังหวัด มีสาเหตุหลัก 2 ประการ คือ จากธรรมชาติ ซึ่งมีการเปลี่ยนแปลงของสภาพอากาศ และภูมิประเทศ โดยด้านสภาพอากาศ และจากการพัฒนาของชุมชนเมือง รวมทั้งขาดการบูรณาการและการบริหารจัดการที่ดีของหน่วยงานในพื้นที่ การวิจัยในเรื่องแนวทางการแก้ไขปัญหาน้ำท่วมเชิงรุกในพื้นที่เศรษฐกิจจังหวัดอุบลราชธานี นั้นมีวัตถุประสงค์การวิจัย เพื่ออธิบายสภาพการดำเนินการในการแก้ไขปัญหาน้ำท่วมจังหวัดอุบลราชธานี ที่ผ่านมา เพื่อศึกษาการนำแนวคิดการบริหารจัดการน้ำเชิงบูรณาการมาประยุกต์ ในการแก้ไขปัญหาน้ำท่วมเชิงรุก และเพื่อหาแนวทางการแก้ไขปัญหาน้ำท่วมเชิงรุกในพื้นที่เศรษฐกิจจังหวัดอุบลราชธานี โดยได้มีการตรวจสอบสภาพแวดล้อมทางยุทธศาสตร์ที่ส่งผลกระทบต่อปัญหาและแนวทางการแก้ไขปัญหา ผลการวิจัยพบว่าทางเลือกที่เหมาะสมในการแก้ปัญหาคือ การประยุกต์ใช้การบรรเทาปัญหาอุทกภัยตามหลักทฤษฎีอันเนื่องมาจาก พระราชดำริของพระบาทสมเด็จพระเจ้าอยู่หัวรัชกาลที่ 9 และการบรรเทาปัญหาอุทกภัยโดยใช้แนวคิดการบริหารจัดการน้ำเชิงบูรณาการ มาปรับใช้ให้เกิดประสิทธิภาพสูงสุด และมีการบูรณาการ การดำเนินการของทุกหน่วยงานที่เกี่ยวข้องกับการบริหารจัดการน้ำในพื้นที่ เพื่อให้เกิดประโยชน์สูงสุดกับประชาชน และมีความมั่นคงด้านน้ำในพื้นที่จังหวัดอุบลราชธานีอย่างยั่งยืน ต่อไป

ABSTRACT

AUTHOR: Colonel Natdanai Phakam
TITLE: Proactive approach to solving flood problems in economic areas of Ubon Ratchathani Province.
DATE: September, 2022 **WORD COUNT:** 9,440 **PAGES:** 29
KEY TERMS: Flood, Water management, Economic Area of Ubon Ratchathani Province
CLASSIFICATION: Unclassified

Flood problem in the area of Ubon Ratchathani Province is a persistent and long-standing problem. People in the area are regularly affected, especially in the economic area of Ubon Ratchathani Province. Affects the life, property and economic condition of the province. There are two main reasons, namely, from nature, which has changed the weather and terrain by the weather and from the development of urban communities, including lack of integration and good management of local agencies. Research on approaches proactively solving flood problems in economic areas of Ubon Ratchathani Province that has a purpose research to describe the operational conditions for solving the flood problem in Ubon Ratchathani Province in the past, To study the application of integrated water management concept in solving the problem of proactive flooding and to find solutions to proactive flooding problems in the economic areas of Ubon Ratchathani Province by examining the strategic environment. The affect problems and solutions to find a solution of the problem to meet research objectives. A suitable solution to the problem is application of flood mitigation according to the theory of His Majesty's Royal Initiative King Rama IX and flood mitigation using integrated water management concepts and adapted for maximum efficiency. Integrated of all agencies involved in water management in the area for maximum benefit with the people and sustainable water security in the area of Ubon Ratchathani Province

กิตติกรรมประกาศ

การวิจัยเชิงยุทธศาสตร์เรื่อง “แนวทางการแก้ไขปัญหาน้ำท่วมเชิงรุกในพื้นที่เศรษฐกิจจังหวัดอุบลราชธานี” ผู้วิจัยหวังว่าจะเป็นประโยชน์ต่อการบรรเทาปัญหาอุทกภัยในพื้นที่จังหวัดอุบลราชธานี ให้มีประสิทธิภาพ และผู้ที่สนใจนำผลการวิจัยไปพัฒนาและต่อยอดให้เกิดประโยชน์ต่อประเทศในอนาคตต่อไป

ขอขอบพระคุณผู้สนับสนุนและให้ข้อเสนอแนะต่องานวิจัยนี้ ได้แก่ อาจารย์ที่ปรึกษาพิเศษ พันเอก วิรัตน์ พึ่งพิง ผู้ทรงคุณวุฒิที่ปรึกษา พันเอก หญิง กนิษฐา จิตวิวัฒนา อาจารย์ที่ปรึกษา พันเอก ประภาส แก้วศรีงาม ประธานคณะกรรมการควบคุมเอกสารวิจัยส่วนบุคคล และ พันเอก หญิง ธัญนุช สิงห์พันธุ์ กรรมการ ที่ให้คำปรึกษาและคำแนะนำที่เป็นประโยชน์ต่องานวิจัยนี้ รวมทั้งเอกสารงานวิจัยของผู้ทรงคุณวุฒิทุกท่าน ที่ได้ศึกษาไว้ ทำให้ผู้วิจัยสามารถรวบรวมความคิดและพัฒนางานวิจัยนี้ขึ้นมาได้

ขอขอบพระคุณคณาจารย์ทุกท่าน ที่ได้กรุณาประสิทธิ์ประสาทวิชาความรู้ ให้แก่ผู้วิจัยตลอดระยะเวลาที่ศึกษาในวิทยาลัยการทัพบกนี้ ซึ่งผู้วิจัยจะนำเอาความรู้และประสบการณ์ที่ได้รับไปใช้ในการพัฒนาหน่วยงาน เพื่อให้เกิดประโยชน์ต่อกองทัพบกและประเทศชาติต่อไป

สารบัญ

	หน้า
บทที่ 1 บทนำ	1
ที่มาและความสำคัญของปัญหา	1
วัตถุประสงค์การวิจัย	2
กรอบแนวคิดการวิจัย	3
วิธีการศึกษา	4
ประโยชน์ที่ได้รับ	6
บทที่ 2 บทวิเคราะห์	7
สภาพการดำเนินการแก้ไขปัญหาน้ำท่วมจังหวัดอุบลราชธานี	7
สภาวะแวดล้อมทางยุทธศาสตร์ของการบรรเทาอุทกภัยในพื้นที่ จังหวัดอุบลราชธานี	10
ทางเลือกในการแก้ไขปัญหาน้ำท่วมเชิงรุกในพื้นที่เศรษฐกิจ จังหวัดอุบลราชธานี	15
แนวทางการแก้ไขปัญหาน้ำท่วมเชิงรุกในพื้นที่เศรษฐกิจ จังหวัดอุบลราชธานี	21
บทที่ 3 บทอภิปรายผล	24
วิธีปฏิบัติที่ดีของรายงานวิจัยฉบับสมบูรณ์ “บ้านใต้ถุนสูงรับมือ น้ำท่วมซ้ำซากตามหลักเศรษฐกิจพอเพียง : กรณีศึกษาบางระกำ โมเดล”	24
ผลงานวิจัยที่เกี่ยวข้อง	25
บทที่ 4 บทสรุป	26
สรุปผลการวิจัย	26
ข้อเสนอแนะ	27

เอกสารอ้างอิง

ประวัติผู้วิจัย

บทที่ 1

บทนำ

ที่มาและความสำคัญของปัญหา

ประเทศไทย ในห้วงที่ผ่านมาต้องเผชิญกับปัญหาภัยธรรมชาติอย่างต่อเนื่อง โดยเฉพาะปัญหาอุทกภัย ที่มักเกิดในพื้นที่ราบตอนกลาง ที่ราบภาคเหนือและภาคตะวันออกเฉียงเหนือ ซึ่งสถานการณ์มีระดับความรุนแรงและความเสียหายทั้งชีวิตและทรัพย์สินของประชาชน สิ่งปลูกสร้าง ระบบนิเวศ และกระทบต่อระบบเศรษฐกิจมากน้อยต่างกัน ตามตำแหน่งทางภูมิประเทศ

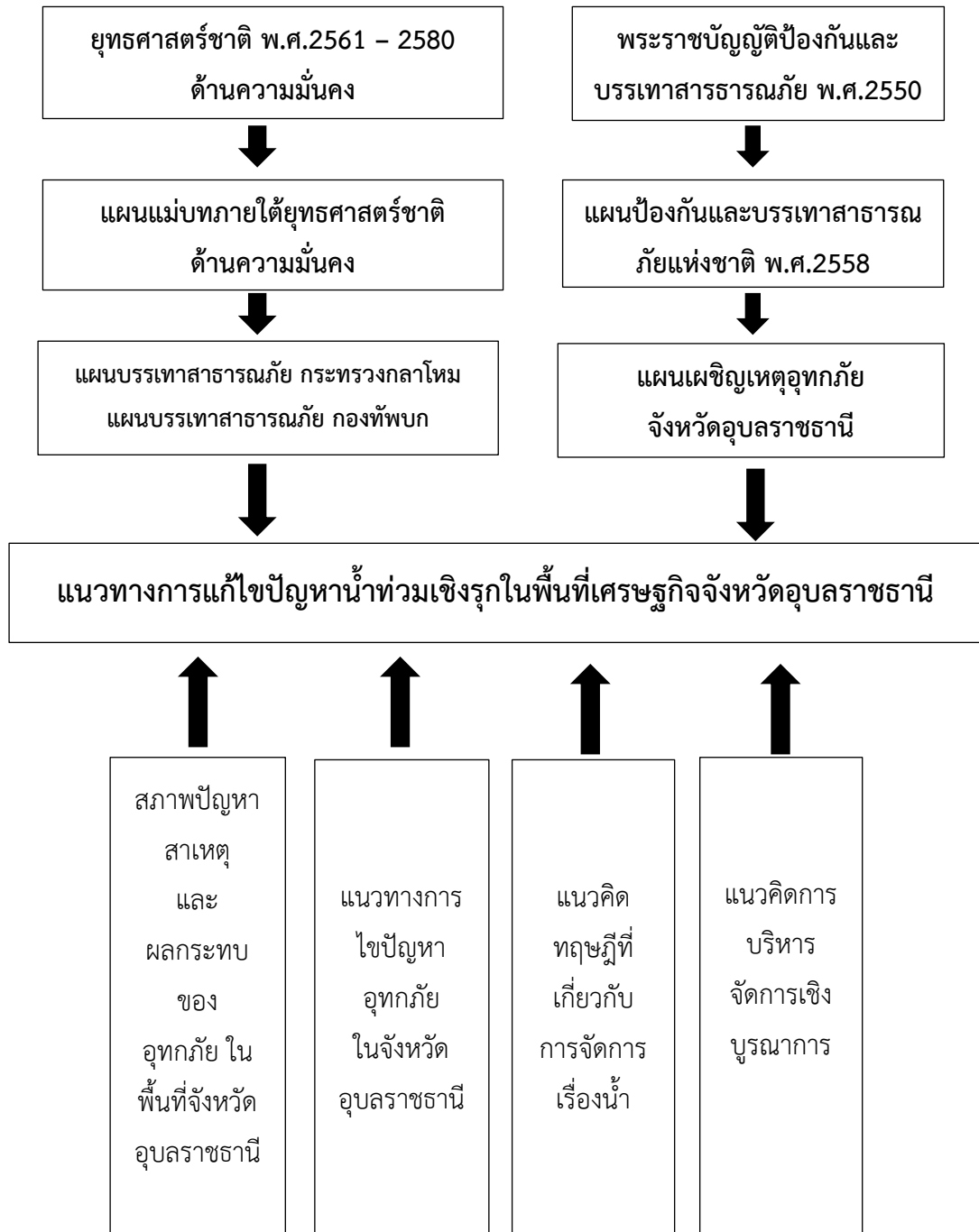
ในปี พ.ศ. 2562 ประเทศไทย โดยเฉพาะพื้นที่ภาคตะวันออกเฉียงเหนือ ตอนล่างได้รับอิทธิพลจากพายุโซนร้อน “โพดุล” และอิทธิพลพายุโซนร้อน “คาจิกิ” ประกอบกับมรสุมตะวันตกเฉียงใต้ ส่งผลให้มีฝนตกหนักอย่างต่อเนื่องจนเกิดน้ำท่วมฉับพลัน น้ำป่าไหลหลาก กรมป้องกันและบรรเทาสาธารณภัยได้ประกาศให้เป็นเขตการให้ความช่วยเหลือผู้ประสบภัยพิบัติกรณีฉุกเฉิน จำนวน 23 จังหวัด ในพื้นที่จังหวัดอุบลราชธานี ในห้วงดังกล่าว ได้เกิดปัญหาอุทกภัย ซึ่งนับได้ว่าเป็นอุทกภัยที่หนักสุดในรอบ 20 ปี เกิดความเสียหายต่อชีวิต ทรัพย์สินของประชาชน และสิ่งสาธารณประโยชน์จำนวนมาก มีพื้นที่ประสบภัย จำนวน 25 อำเภอ 174 ตำบล 1,362 หมู่บ้าน 42,383 ครัวเรือน ผู้เสียชีวิต 3 ราย พื้นที่การเกษตรเสียหาย จำนวน 639,556 ไร่ ถนนเสียหาย 182 สาย สะพาน 27 แห่ง ฝาย 3 จุด สถานศึกษา 103 แห่ง และวัด 98 แห่ง¹

จากสภาพปัญหาที่ได้กล่าวมา ผู้วิจัยจึงดำเนินการศึกษาวิจัยเพื่อบรรเทาปัญหาแบบบูรณาการ โดยตั้งคำถามในการวิจัยได้แก่ 1) สภาพการดำเนินการในการป้องกันและแก้ไขปัญหาน้ำท่วมจังหวัดอุบลราชธานีเป็นอย่างไร 2) แนวคิดการบริหารจัดการน้ำเชิงบูรณาการสามารถนำมาประยุกต์ ในการแก้ไขปัญหาน้ำท่วมเชิงรุก เป็นอย่างไร 3) แนวทางการแก้ไขปัญหาน้ำท่วมเชิงรุกในพื้นที่เศรษฐกิจจังหวัดอุบลราชธานีควรเป็นอย่างไร เพื่อให้ได้ข้อมูลที่เป็นประโยชน์ต่อจังหวัดอุบลราชธานี กองอำนวยการรักษาความมั่นคงภายในจังหวัดอุบลราชธานี มณฑลทหารบกที่ 22 และหน่วยงาน องค์กร ในพื้นที่จังหวัดอุบลราชธานี

วัตถุประสงค์การวิจัย

1. เพื่อศึกษาสภาพการดำเนินการในการแก้ไขปัญหาน้ำท่วมจังหวัดอุบลราชธานีที่ผ่านมา
2. เพื่อศึกษาการนำแนวคิดการบริหารจัดการน้ำเชิงบูรณาการ มาประยุกต์ ในการแก้ไขปัญหา
ปัญหาน้ำท่วมเชิงรุก
3. เพื่อศึกษาแนวทางการแก้ไขปัญหาน้ำท่วมเชิงรุกในพื้นที่เศรษฐกิจจังหวัดอุบลราชธานี

กรอบแนวคิดการวิจัย



ภาพที่ 1 กรอบแนวคิดการวิจัย

วิธีการศึกษา

1. รูปแบบการวิจัย

ใช้รูปแบบการวิจัยเชิงคุณภาพ และการวิจัยเชิงเอกสาร โดยมีการวิเคราะห์เชิงยุทธศาสตร์

2. ขอบเขตการศึกษา

ขอบเขตด้านเนื้อหามุ่งศึกษาทำความเข้าใจ ในประเด็นปัญหาน้ำท่วมและแนวทางการแก้ไขปัญหาน้ำท่วมเชิงรุกในพื้นที่เศรษฐกิจจังหวัดอุบลราชธานี 2 อำเภอ ได้แก่ อำเภอเมืองและอำเภวารินชำราบ กำหนดแผนงานและดำเนินการศึกษาวิจัย รวม 6 เดือน

3. การเก็บรวบรวมข้อมูล

แหล่งข้อมูลที่ใช้ในการวิจัย ประกอบด้วย

3.1 เอกสารที่เกี่ยวข้อง ได้แก่ ยุทธศาสตร์ชาติ พ.ศ. 2561 - 2580 พระราชบัญญัติป้องกันและบรรเทาสาธารณภัย พ.ศ. 2550 พระราชบัญญัติสภาความมั่นคงแห่งชาติ พ.ศ. 2559 แผนแม่บทภายใต้ยุทธศาสตร์ชาติ ประเด็นความมั่นคง พ.ศ. 2561 – 2580 แผนเตรียมพร้อมแห่งชาติ พ.ศ. 2560 - 2564 แผนการป้องกันและบรรเทาสาธารณภัยแห่งชาติ พ.ศ. 2558 แผนแม่บทการบริหารจัดการทรัพยากรน้ำ 20 ปี (พ.ศ. 2561 - 2580) แผนบรรเทาสาธารณภัยกระทรวงกลาโหม พ.ศ. 2558 แผนบรรเทาสาธารณภัยกองทัพบก พ.ศ.2558 ระเบียบปฏิบัติประจำบรรเทาสาธารณภัย กองทัพภาคที่ 2 และระเบียบปฏิบัติประจำบรรเทาสาธารณภัย มณฑลทหารบกที่ 22

3.2 ข้อมูลในรูปแบบอื่นๆ จากข้อมูลจังหวัดอุบลราชธานี โครงการชลประทานอุบลราชธานี งานวิจัยที่เกี่ยวข้อง และข้อมูลสืบค้นจากอินเทอร์เน็ต เป็นต้น

4. การวิเคราะห์ข้อมูล

โดยใช้กรอบการคิดเชิงยุทธศาสตร์ในการวิเคราะห์ และสังเคราะห์ข้อมูล รวมทั้งการพัฒนาแนวทางที่ดีที่สุดในการแก้ไขปัญหา เพื่อให้บรรลุเป้าหมายตามที่ต้องการ และนำวิธีการดังกล่าวเป็นข้อเสนอแนะในการแก้ไขปัญหา

5. ขั้นตอนการดำเนินงาน

การดำเนินงานในโครงการนี้ จะแบ่งออกเป็น 5 งานหลัก ได้แก่ การพัฒนาและเสนอ
 โครงร่างการวิจัย เก็บรวบรวมข้อมูล การวิเคราะห์ข้อมูล การสรุปผล และการอภิปรายผล
 และการจัดทำรายงานวิจัยและรูปเล่มวิจัย โดยใช้ระยะเวลาดำเนินงาน 6 เดือน ตั้งแต่
 ธันวาคม 2564 ถึง พฤษภาคม 2565 รายละเอียดแผนการดำเนินงาน ดังแสดงในภาพที่ 2

กิจกรรม	ธ.ค. 64	ม.ค. 65	ก.พ. 65	มี.ค. 65	เม.ย. 65	พ.ค. 65
พัฒนาและเสนอโครงร่าง การวิจัย	←→					
เก็บรวบรวมข้อมูล		←→				
วิเคราะห์ข้อมูล			←→			
การสรุปผลและอภิปราย				←→		
การจัดทำรายงานวิจัย					←→	

ภาพที่ 2 แผนการดำเนินการ

ประโยชน์ที่ได้รับ

1. ทำให้ได้ทราบสภาพการดำเนินการ การแก้ไขปัญหาน้ำท่วมในจังหวัดอุบลราชธานี
2. ทำให้ทราบถึงแนวคิดการบริหารจัดการน้ำเชิงบูรณาการในการแก้ไขปัญหา น้ำท่วมเชิงรุก
3. ทำให้ได้แนวทางการแก้ไขปัญหา น้ำท่วมเชิงรุก ในพื้นที่เศรษฐกิจจังหวัดอุบลราชธานี ซึ่งเป็นประโยชน์ต่อมณฑลทหารบกที่ 22 จังหวัดอุบลราชธานี และหน่วยงานที่เกี่ยวข้อง เพื่อนำแนวทางไปใช้ให้เกิดประสิทธิภาพ
4. ทำให้ประชาชนในพื้นที่ดำเนินการได้รับประโยชน์ จากแนวทางดังกล่าว ในด้าน เศรษฐกิจ สังคม การประกอบอาชีพ ความปลอดภัยในชีวิตและทรัพย์สิน รวมทั้งการใช้ ทรัพยากรน้ำอย่างคุ้มค่า ในการอุปโภค บริโภค และเกษตรกรรม

บทที่ 2

บทวิเคราะห์

จังหวัดอุบลราชธานีอยู่ในจุดหลักในการรับน้ำมาจากภาคอีสานตอนบน และตอนล่าง เป็นพื้นที่รวมแม่น้ำสายหลัก 2 สาย คือ แม่น้ำมูลและแม่น้ำชีที่ไหลผ่านอำเภอเมืองอุบลราชธานี และอำเภวารินชำราบ จากทางทิศตะวันตกมายังทิศตะวันออก แล้วจึงไหลลงสู่แม่น้ำโขง มักเกิดภาวะน้ำท่วมเป็นประจำ โดยเฉพาะบริเวณพื้นที่ใกล้ริมตลิ่งของแม่น้ำ การแก้ไขปัญหาจะต้องวิเคราะห์ถึงสาเหตุต่างๆ ที่เกี่ยวข้อง โดยในบทวิเคราะห์นี้เป็นการวิเคราะห์ 4 ประเด็นหลักได้แก่ สภาพปัญหาและสาเหตุที่เกี่ยวข้อง การวิเคราะห์สภาวะแวดล้อมทางยุทธศาสตร์ ทางเลือกในการแก้ไขปัญหาอุทกภัย และแนวทางการแก้ไขปัญหาที่ท่วมเชิงรุกในพื้นที่เศรษฐกิจจังหวัดอุบลราชธานี

สภาพการดำเนินการแก้ไขปัญหาที่ท่วมจังหวัดอุบลราชธานี

เมื่อเปรียบเทียบปริมาณฝนเฉลี่ย จังหวัดอุบลราชธานีอยู่ในเขตที่มีปริมาณฝนค่อนข้างสูง โดยฤดูฝนจะเริ่มตั้งแต่เดือนพฤษภาคมจนถึงปลายเดือนตุลาคม ปลายฤดูฝนมักจะมีพายุดีเปรสชันทำให้ฝนตกชุก มักจะเกิด น้ำไหลหลาก และน้ำล้นตลิ่ง มีสาเหตุของการเกิดอุทกภัยและสาเหตุปัญหาในการดำเนินงานบรรเทาอุทกภัยในพื้นที่จังหวัดอุบลราชธานี ดังนี้

1. สาเหตุของการเกิดอุทกภัยในพื้นที่จังหวัดอุบลราชธานี

การเกิดอุทกภัยในพื้นที่จังหวัดอุบลราชธานี มีสาเหตุหลัก 2 ประการ ได้แก่

1.1 จากธรรมชาติ ซึ่งมีการเปลี่ยนแปลงของสภาพอากาศ และภูมิประเทศ โดยด้านสภาพอากาศ มีร่องมรสุมและลมประจำถิ่น จังหวัดอุบลราชธานี ได้รับอิทธิพล ทั้งทางตรง และทางอ้อมจากพายุที่เคลื่อนที่จากทะเลจีนใต้ อีกทั้งสภาพภูมิประเทศไม่เอื้อต่อการรองรับ ซึ่มซับ และระบายน้ำเมื่อมีมวลน้ำมารวมกัน เช่น บริเวณลำน้ำจากอำเภอเมืองอุบลราชธานี จนถึงอำเภอพิบูลมังสาหาร มีลักษณะคอคอด ท้องน้ำมีความลาดชันน้อย มีเกาะแก่งธรรมชาติด้านท้ายน้ำที่เป็นอุปสรรคต่อการระบายน้ำ เป็นต้น

1.2 จากการพัฒนาของชุมชนเมือง จังหวัดอุบลราชธานี มีการเปลี่ยนแปลงเป็นชุมชนเมืองค่อนข้างเร็ว ส่งผลให้พื้นที่ป่าไม้ลดลงอย่างต่อเนื่อง พื้นที่การเกษตร การประมง เปลี่ยนเป็นชุมชนเมืองมากขึ้น มีการก่อสร้างอาคาร ก่อสร้างสาธารณูปโภค ทั้งของรัฐและเอกชน ปิดกั้นทางน้ำไหล มีการถมดินทับ

พื้นที่รองรับน้ำหรือแก้มลิง ส่งผลให้พื้นที่ที่เคยเป็นที่รับน้ำเปลี่ยนเป็นผืนดินกีดขวางทางน้ำธรรมชาติ ทำให้เกิดปัญหาน้ำท่วมขังในพื้นที่อาศัยและพื้นที่เศรษฐกิจ โดยเฉพาะชุมชนติดลำน้ำอำเภอเมือง อุบลราชธานี และอำเภวารินชำราบ

2. การดำเนินการแก้ไขปัญหาน้ำท่วมจังหวัดอุบลราชธานี

จังหวัดอุบลราชธานีออกคำสั่งกองอำนาจการป้องกันและบรรเทาสาธารณภัย จังหวัดอุบลราชธานี เรื่อง จัดตั้งศูนย์บัญชาการเหตุการณ์อุทกภัยจังหวัดอุบลราชธานี² มีผู้ว่าราชการจังหวัดเป็นผู้บัญชาการและผู้อำนวยการ และมีส่วนปฏิบัติการ ส่วนอำนาจการ และส่วนสนับสนุน ซึ่งมีส่วนราชการต่างๆ ในพื้นที่ร่วมเป็นกลไกขับเคลื่อนการดำเนินงานของแต่ละส่วน ทั้งนี้ ภารกิจบรรเทาปัญหาอุทกภัยในพื้นที่จังหวัดอุบลราชธานี ยังคงเกิดปัญหาอันเนื่องมาจากการบริหารจัดการ ทั้งด้านบุคลากรที่ขาดความรู้ ความสามารถ และทักษะเฉพาะทางด้านงบประมาณที่มีความซ้ำซ้อน หรือใช้ไม่ตรงกลุ่มเป้าหมาย และบริหารจัดการทรัพยากรที่มีอยู่ไม่เป็นระบบ ขาดการประสานงานที่มีคุณภาพ

3. ปัญหาในการดำเนินงานบรรเทาอุทกภัยในพื้นที่จังหวัดอุบลราชธานี

3.1 ปัญหาด้านบุคลากร

3.1.1 ในส่วนของหน่วยงานด้านป้องกันและบรรเทาสาธารณภัย ขาดแคลนบุคลากรที่มีความรู้ ความสามารถ ทักษะ และประสบการณ์ในการแก้ปัญหาต่างๆ รวมถึงการใช้ยุทธโศปกรณ์ในการปฏิบัติงานด้านบรรเทาสาธารณภัย ซึ่งรวมถึงบุคลากรที่มีความชำนาญด้านการบริหารจัดการน้ำขององค์กรปกครองส่วนท้องถิ่นด้วย

3.1.2 หน่วยงานสนับสนุนงานป้องกันและบรรเทาสาธารณภัย มีกำลังคนให้การสนับสนุน แต่ขาดความชำนาญด้านการใช้ยุทธโศปกรณ์ในการปฏิบัติงานด้านบรรเทาสาธารณภัย

3.2 ปัญหาด้านงบประมาณ

3.2.1 การจัดหา เครื่องมือ อุปกรณ์ ยุทธโศปกรณ์ เครื่องจักร เครื่องมือ ด้านการบรรเทาสาธารณภัยในระดับพื้นที่ยังมีไม่เพียงพอในการเผชิญเหตุขั้นต้น

3.2.2 งบประมาณที่ใช้ในการเยียวยาผู้ประสบภัย มีการดำเนินการล่าช้า และบางพื้นที่มีความซ้ำซ้อน

3.2.3 ไม่มีงบประมาณสนับสนุนให้กับหน่วยงานที่ให้การสนับสนุนตามคำสั่งจัดตั้งศูนย์บัญชาการเหตุการณ์อุทกภัยจังหวัดอุบลราชธานี เช่น เมื่อเกิดภัยระดับที่ 1 ซึ่งเป็น สาธารณภัยขนาดเล็ก ผู้มีอำนาจในการควบคุมสั่งการ คือ ผู้อำนวยการอำเภอ ผู้อำนวยการท้องถิ่น ได้ขอรับการสนับสนุนจากหน่วยทหารในพื้นที่ ซึ่งการปฏิบัติดังกล่าว หน่วยทหารจำเป็นต้องใช้งบประมาณของหน่วย ทั้งน้ำมันเชื้อเพลิง อาหาร และเบี้ยเลี้ยงของกำลังพล เป็นต้น

3.3 ปัญหาด้านการจัดการทรัพยากร

3.3.1 การตั้งจุดรับบริจาค ทั้งด้านสิ่งของ และเงินบริจาค ไม่มีศูนย์กลาง มีการตั้งจุดรับบริจาคหลายพื้นที่ และไม่มีแผนการแจกจ่ายสิ่งของช่วยเหลือประชาชน ต่างแยกกันกระจายสู่ประชาชน จนเกิดความซ้ำซ้อนของผู้ได้รับสิ่งของยังชีพ

3.3.2 ทรัพยากรด้านยุทธโศปกรณ์ในการช่วยเหลือประชาชน ศูนย์ป้องกันและบรรเทาสาธารณภัย เขต 13 อุบลราชธานี มียุทธโศปกรณ์แต่ไม่มีผู้ใช้ ส่วนหน่วยที่มีกำลังพล เช่น หน่วยทหาร มีกำลังพลพร้อมสนับสนุน แต่ขาดเครื่องมือและทักษะในการใช้ยุทธโศปกรณ์ด้านบรรเทาสาธารณภัย ซึ่งจำเป็นต้องมีการจัดการฝึกอบรมการปฏิบัติเพื่อเตรียมความพร้อมรับสถานการณ์อย่างต่อเนื่อง

3.4 ปัญหาด้านการบริหารจัดการระบบ

3.4.1 หน่วยงานที่ได้รับการมอบภารกิจ ไม่ทราบบทบาทหน้าที่ ตามระดับของอุทกภัย รวมถึงหน่วยงานด้านบรรเทาสาธารณภัยระดับอำเภอ ขาดการเชื่อมโยงประสานงานกับศูนย์บัญชาการเหตุการณ์จังหวัด

3.4.2 ช่องทาง เครือข่ายการแจ้งเตือนภัย และการติดต่อสื่อสารมีน้อย ส่งผลให้ประชาชนในพื้นที่เสี่ยงภัยไม่สามารถเข้าถึงข้อมูลข่าวสาร

3.4.3 ระบบการแจ้งเตือน และการสร้างการรับรู้ถึงสถานการณ์ให้กับประชาชนในพื้นที่เสี่ยง ไม่มีประสิทธิภาพ

3.4.4 โครงสร้างและขั้นตอนการประสานงานระหว่างหน่วยงาน ไม่มีความชัดเจน

3.4.5 ไม่สามารถจัดการสื่อมวลชน และควบคุมสื่อโซเชียลมีเดีย ได้อย่างมีประสิทธิภาพ จนทำให้ข่าวสารที่ประชาชนได้รับ มีความคลาดเคลื่อน

3.4.6 การประเมินสถานการณ์อุทกภัยไม่มีประสิทธิภาพ ไม่ทันต่อสถานการณ์ ไม่มีการเตรียมการรับอุทกภัยล่วงหน้า

3.4.7 ศูนย์บัญชาการเหตุการณ์ไม่ทราบถึงทรัพยากรทั้งเรื่องคน และยุทธโศปกรณ์ เนื่องจากไม่กำหนดระบบการรายงานตัวที่ดี

3.4.8 การจัดศูนย์พักพิงผู้ประสบภัย ไม่เป็นไปตามมาตรฐานที่กำหนด อีกทั้งประชาชนผู้ประสบภัยส่วนใหญ่ ตั้งจุดพักพิงเองบริเวณไหล่ทางไม่ประสงค์เข้าศูนย์พักพิงที่ภาครัฐจัดเตรียมให้

3.4.9 หน่วยงานภาครัฐและเอกชนให้ความสำคัญการตรวจเยี่ยมของผู้บังคับบัญชามากกว่าการลงพื้นที่ให้การช่วยเหลือประชาชนผู้ประสบภัย

3.4.10 ไม่มีการเตรียมการรับมือกับอุทกภัยล่วงหน้า เช่น การลอกผักตบชวา หรือวัชพืชที่กีดขวางการไหลของน้ำ เมื่อมีมวลน้ำไหลมามากทำให้สะพานชำรุด

สถานะแวดล้อมทางยุทธศาสตร์ของการบรรเทาอุทกภัยในพื้นที่จังหวัดอุบลราชธานี

ในการบรรเทาอุทกภัยในพื้นที่จังหวัดอุบลราชธานี จะต้องพิจารณาถึงสถานะแวดล้อมทางยุทธศาสตร์ 6 ด้าน ได้แก่ ด้านการเมือง ด้านการเมือง ด้านเศรษฐกิจ ด้านสังคมจิตวิทยา ด้านเทคโนโลยีสารสนเทศ ด้านกฎหมาย และด้านสิ่งแวดล้อม มีรายละเอียดดังนี้

การวิเคราะห์ปัจจัยภายนอกที่ส่งผลกระทบต่อองค์กร : PESTEL

1. ด้านการเมือง

จากสถานการณ์ของโลกในปัจจุบันมีการแย่งชิงผลประโยชน์ หรือสร้างอิทธิพลในแต่ละภูมิภาคของประเทศมหาอำนาจ 2 ฝั่งที่ชัดเจนคือ สหรัฐอเมริกา และจีน โดยสหรัฐอเมริกา ได้กำหนดยุทธศาสตร์อินโด-แปซิฟิก เป็นการขยายพื้นที่ทางภูมิรัฐศาสตร์ที่มีอาณาบริเวณครอบคลุมสองมหาสมุทรภายใต้ยุทธศาสตร์เดียว ไว้ต่อสู้กับการขยายอิทธิพลของจีน จึงกลายเป็นความท้าทายทางยุทธศาสตร์และความท้าทายเช่นนี้ นำไปสู่การแข่งขันในเชิงอำนาจและอิทธิพลครั้งสำคัญ รวมทั้งได้ดำเนินการ สงครามการค้าระหว่างสหรัฐอเมริกากับจีนในการต่อสู้ในเวทีการเมืองโลกที่เข้มข้น นำไปสู่

มาตรการของการตั้งกำแพงภาษีของสหรัฐอเมริกา ซึ่งส่งผลกระทบต่อสถานะทางเศรษฐกิจของโลกโดยตรง ในภูมิภาคอาเซียนเองก็ได้รับผลกระทบจากการดำเนินมาตรการดังกล่าว โดยเฉพาะ นโยบายเลือกข้าง จำเป็นที่ประเทศไทยจะต้องมีการถ่วงดุลอำนาจที่เหมาะสม ดำเนินนโยบายเป็นกลาง ในการรับการช่วยเหลือต่างๆ จากประเทศมหาอำนาจทั้ง 2 ประเทศ เพื่อประโยชน์และความสงบสุขของประเทศ

ประเทศไทยได้กำหนดยุทธศาสตร์ชาติ 20 ปี (พ.ศ.2561 - 2580)³ ประกอบด้วยประเด็นยุทธศาสตร์ทั้งหมด 6 ด้าน ซึ่งเกี่ยวข้องกับการบริหารจัดการน้ำ คือ ด้านที่ 5 ด้านการสร้างการเติบโตบนคุณภาพชีวิตที่เป็นมิตรกับสิ่งแวดล้อม มีแผนแม่บทการบริหารจัดการน้ำ 20 ปี (พ.ศ. 2561 - 2580)⁴ เป็นกรอบและแนวทางในการพัฒนาและเพิ่มประสิทธิภาพการบริหารจัดการทรัพยากรน้ำของประเทศ มีการตราพระราชบัญญัติป้องกันและบรรเทาสาธารณภัย พ.ศ. 2550⁵ เป็นกฎหมายหลักในการจัดการสาธารณภัยของประเทศ และจัดทำแผนการป้องกันและบรรเทาสาธารณภัยแห่งชาติ พ.ศ. 2558⁶ ขึ้น การวิเคราะห์สถานะแวดล้อมด้านการเมืองจึงเป็นโอกาสเอื้อต่อการแก้ปัญหาอุทกภัยดังกล่าว

2. ด้านเศรษฐกิจ

จากสถานการณ์การแพร่ระบาดของโรคติดเชื้อไวรัสโคโรนา 2019 ตั้งแต่ต้นปี พ.ศ. 2563 ส่งผลให้ระบบเศรษฐกิจของโลกได้รับผลกระทบ ทั้งโลกเจอเข้ากับปัญหาราคาพลังงานและอาหารเพิ่มขึ้นอย่างต่อเนื่อง “อัตราเงินเฟ้อ” ขยับเร็วกว่าที่คาดหมายไว้ในขณะที่การเติบโตขยายตัวทางเศรษฐกิจกลับอ่อนแอลง กลายเป็นสถานการณ์ซบซ้อนสำหรับบรรดาผู้กำหนดนโยบาย รวมทั้งส่งผลกระทบทำให้ GDP ต่ำมาก ประกอบกับหนี้สาธารณะที่สูงขึ้น เพราะรายได้ที่ไม่พอวงเงินงบประมาณรายจ่าย จนทำให้รัฐบาลต้องกู้เพื่อชดเชยการขาดดุลงบประมาณเยอะขึ้น รวมทั้งการกึ่งนอกระบบงบประมาณตามพระราชกำหนดให้อำนาจกระทรวงการคลังกู้เงินเพื่อแก้ไขปัญหาเยียวยา และฟื้นฟูเศรษฐกิจและสังคมที่ได้รับผลกระทบ ส่งผลให้รัฐบาลจำเป็นต้องใช้จ่ายงบประมาณอย่างรัดกุม มีการเรียกคืนงบประมาณที่ไม่จำเป็นเร่งด่วน เพื่อแก้ปัญหาภายในประเทศ จังหวัดอุบลราชธานีเองได้รับผลกระทบจากปัญหาดังกล่าว มีการเรียกคืนงบประมาณบางประเภท รวมทั้งโครงการในการพัฒนาจังหวัดที่ไม่เร่งด่วน ได้มีคำสั่งให้ชะลอไว้ก่อน

จึงมีความจำเป็นอย่างยิ่งที่จังหวัดจะต้องกำหนดโครงการเร่งด่วน ที่จำเป็นเพื่อแก้ไขปัญหาให้กับประชาชนในพื้นที่อย่างเหมาะสม การวิเคราะห์สภาวะแวดล้อมด้านเศรษฐกิจจึงเป็นอุปสรรคต่อการแก้ปัญหาอุทกภัยดังกล่าว

3. ด้านสังคม

จากสถานการณ์ในปัจจุบันหลายประเทศทั่วโลกก้าวเข้าสู่สังคมผู้สูงอายุ อัตราการเกิดลดลง ความเจริญทางการแพทย์สูงขึ้น ส่งผลต่อจำนวนประชากรโลกจะลดลงตามไปด้วย ประเทศไทยเองจะก้าวเข้าสู่สังคมผู้สูงอายุ ในปี พ.ศ. 2564 รัฐบาลจะต้องใช้จ่ายงบประมาณในการดูแล เพิ่มมากขึ้น รวมทั้งการเจริญเติบโตทางด้านเศรษฐกิจ การกระจายความเจริญไม่เท่าเทียมกัน ส่งผลประชากรต่างเข้าไปทำงานในพื้นที่ที่มีความเจริญทางเศรษฐกิจ โดยเฉพาะชุมชนเมืองจะมีประชากรหนาแน่น บ้านเรือนมีอัตราการขยายตัวสูง มีการบุกรุกพื้นที่สาธารณะ หากการวางผังเมืองที่ไม่ดีพอ จะส่งผลต่อปัญหาต่างๆ มากมาย โดยเฉพาะการระบายน้ำ ป้องกันน้ำท่วมขัง เนื่องจากการก่อสร้างทับเส้นทางระบายน้ำ นอกจากนี้ยังมีกลุ่มมวลชนที่เคลื่อนไหวทางการเมือง และเคลื่อนไหวทางสังคมของภาคพลเมือง เพื่อเรียกร้องต้องการสร้างกติกากฎเกณฑ์แบบใหม่ในการดำรงชีวิตของตนเอง โดยเฉพาะกลุ่มคนที่ได้รับผลกระทบจากการสร้างเขื่อนปากมูล อำเภอโขงเจียม จังหวัดอุบลราชธานี มีการเรียกร้อง ค่าชดเชยจากรัฐบาล โดยอ้างปัญหาที่ดินและผลกระทบทางระบบนิเวศ จากการสร้างเขื่อน ซึ่งที่ผ่านมา หน่วยงานภาครัฐและทุกภาคส่วน ได้เข้าไปแก้ปัญหาต่างๆ พร้อมจ่ายเงินชดเชย แต่ยังมี แกนนนำและสมาชิกบางกลุ่มที่ยังต้องการผลประโยชน์จากเหตุการณ์ดังกล่าว ได้พยายาม ปลุกปั่นประชาชนในพื้นที่ ให้มีการเรียกร้องเงินชดเชยอย่างต่อเนื่อง พยายามสร้างปัญหาในพื้นที่ตลอดเวลา ปัจจุบันหน่วยงานภาครัฐ ได้เข้าไปดำเนินการแก้ไขปัญหา โดยอาศัยการมีส่วนร่วมจากทุกภาคส่วน และการประชาสัมพันธ์ สร้างความรู้ความเข้าใจจากประชาชนในพื้นที่ได้ ดังนั้นการวิเคราะห์สภาวะแวดล้อมด้านสังคมจึงเป็นอุปสรรค ต่อการแก้ปัญหาอุทกภัยดังกล่าว

4. ด้านเทคโนโลยี การเปลี่ยนแปลงเทคโนโลยีที่ส่งผลกระทบต่อการทำงาน

ความก้าวหน้าด้านเทคโนโลยีในปัจจุบัน โดยเฉพาะกระแสโลกาภิวัตน์ มีอิทธิพลส่งผลกระทบต่อวิถีชีวิตของมนุษย์ทั้งด้านเศรษฐกิจ สังคม วัฒนธรรม การเมืองการปกครอง ด้วยความเจริญทางวิทยาศาสตร์ และเทคโนโลยีที่เชื่อมโยงโลก

เข้าด้วยกัน ในลักษณะของโลกไร้พรมแดน มีการไหลเวียนอย่างเสรีและไร้ขีดจำกัดที่มีฐานของความรู้ การศึกษาเป็นกลไกสำคัญของการพัฒนาและความเจริญก้าวหน้าดังกล่าว โดยเฉพาะในปัจจุบัน การนำเทคโนโลยีเข้ามาช่วยในการพยากรณ์ หรือการสร้างแบบจำลองในสถานการณ์ต่างๆ โดยเฉพาะระบบสารสนเทศภูมิศาสตร์ สามารถนำมาใช้ประโยชน์ในการการวิเคราะห์และวางแผนจัดการพื้นที่เสี่ยงอุทกภัยจังหวัดอุบลราชธานี สำหรับวิเคราะห์ข้อมูลหาระดับความรุนแรงและความเสี่ยงของพื้นที่ สาเหตุหรือปัจจัยที่ทำให้เกิดอุทกภัยตลอดระยะเวลาที่ผ่านมา และมีพื้นที่ใดที่มีระดับความเสี่ยงต่อการเกิดอุทกภัยมาก ปานกลาง น้อย หรือไม่เสี่ยงต่อการเกิดอุทกภัย ทั้งนี้เพื่อเป็นประโยชน์ในการวิเคราะห์หารูปแบบและมาตรการจัดการในการป้องกันปัญหาอุทกภัยที่เหมาะสมและทันต่อเหตุการณ์ ซึ่งถือได้ว่าเป็นการเพิ่มขีดความสามารถด้านการบริหารจัดการ อีกทั้งควรมุ่งเน้นให้ความสำคัญด้านการเตรียมการป้องกัน (Prevention) และการบรรเทาผลกระทบ (Mitigation) ให้มีความเหมาะสมและมีประสิทธิภาพมากยิ่งขึ้นการวิเคราะห์สถานะแวดล้อมด้านเทคโนโลยี จึงเป็นโอกาสเอื้อต่อการแก้ปัญหาอุทกภัยดังกล่าว

5. ด้านกฎหมาย

พระราชบัญญัติป้องกันและบรรเทาสาธารณภัย พ.ศ. 2550⁵ เป็นกรอบและทิศทางให้หน่วยงานทุกภาคส่วน สามารถบริหารจัดการกับสาธารณภัยร่วมกันได้อย่างเป็นระบบ มีกรมป้องกันและบรรเทาสาธารณภัย ในฐานะเป็นหน่วยงานกลางของรัฐ ในการป้องกันและบรรเทาสาธารณภัยของประเทศ ดำเนินงานด้านการป้องกันและบรรเทาสาธารณภัยตามที่กฎหมายกำหนด และบูรณาการพัฒนาระบบการป้องกันและบรรเทาสาธารณภัยได้อย่างมีประสิทธิภาพ มีแผนการป้องกันและบรรเทาสาธารณภัยแห่งชาติ พ.ศ. 2558⁶ เป็นเครื่องมือในการลดผลกระทบจากสาธารณภัยและสามารถสร้างมาตรฐานของการจัดการความเสี่ยงจากสาธารณภัยให้เกิดขึ้นทุกชุมชน ตลอดจนการผนวกแนวคิด และวิธีการในการจัดการความเสี่ยงจากสาธารณภัย แผนบรรเทาสาธารณภัยกระทรวงกลาโหม 2558⁷ ให้ส่วนราชการภายในกระทรวงกลาโหมใช้เป็นกรอบแนวทางในการบรรเทาสาธารณภัยร่วมกับส่วนราชการอื่นๆ ภาคเอกชน องค์กรภาคประชาสังคม และองค์กรระหว่างประเทศ ภายใต้แนวคิดการจัดการความเสี่ยงจากสาธารณภัยตามแผนการป้องกันและบรรเทาสาธารณภัยแห่งชาติ พ.ศ. 2558⁶ และในส่วน

ของกองทัพบก กองทัพอากาศที่ 2 และมณฑลทหารบกที่ 22 ได้มีการจัดทำแผนป้องกันและบรรเทาสาธารณภัยในพื้นที่รับผิดชอบ นอกจากนี้ จังหวัดอุบลราชธานี โดยกองอำนวยการป้องกันและบรรเทาสาธารณภัยจังหวัดอุบลราชธานี² ได้จัดตั้งศูนย์บัญชาการเหตุการณ์อุทกภัยจังหวัดอุบลราชธานี พร้อมจัดทำแผนเผชิญเหตุอุทกภัยจังหวัดอุบลราชธานี ในการบูรณาการช่วยเหลือประชาชน ประสบอุทกภัยเป็นประจำทุกปี จากสภาวะแวดล้อมด้านกฎหมาย จึงเป็นโอกาสเอื้อต่อการแก้ปัญหาอุทกภัยดังกล่าว

6. ด้านสิ่งแวดล้อม

ปัจจุบันประชาคมโลกให้ความสำคัญกับปัญหาสิ่งแวดล้อม โดยเฉพาะองค์การสหประชาชาติมีการดำเนินการ เพื่อร่วมกันหาหนทางแก้ไขปัญหาสีเขียวสิ่งแวดล้อมที่ประเทศต่างๆ กำลังเผชิญอยู่ สีเขียวมาจากโลกของเราเกิดวิกฤตการณ์ด้านสิ่งแวดล้อมอย่างรุนแรง เพื่อให้เกิดความร่วมมือและรู้ทันเหตุการณ์ และจากปัญหาการเปลี่ยนแปลงระบบภูมิอากาศ (climate change) โดยมนุษย์ เกิดขึ้นจากการปล่อยก๊าซคาร์บอนไดออกไซด์และก๊าซเรือนกระจกอื่นๆ ออกสู่บรรยากาศโลกในช่วง 150 กว่าปีที่ผ่านมา ก๊าซเรือนกระจกดูดซับและกักเก็บความร้อนที่แผ่ออกจากโลก ผลคือโลกร้อนขึ้น กิจกรรมของมนุษย์ทั้งจากการใช้เชื้อเพลิงฟอสซิล การตัดไม้ทำลายป่า และการทำปศุสัตว์เชิงอุตสาหกรรมเร่งให้เกิดภาวะโลกร้อนและในที่สุดนำไปสู่การเปลี่ยนแปลงสภาพภูมิอากาศ ที่เป็นอันตราย เกิดปัญหาหลายๆอย่างตามมาโดยเฉพาะปัญหาภัยแล้ง และปัญหาน้ำท่วม ในประเทศไทย เกิดปัญหาเหล่านี้ขึ้น ทำให้ประชาชนได้รับผลกระทบเป็นประจำทุกปี โดยเฉพาะปัญหาน้ำท่วมในปี พ.ศ. 2554⁸ ถือเป็นมหาอุทกภัย ทำให้พื้นดินกว่า 150 ล้านไร่ ซึ่งในจำนวนนี้เป็นทั้งพื้นที่เกษตรกรรมและอุตสาหกรรมใน 65 จังหวัด 684 อำเภอ ราษฎรได้รับความเดือดร้อน 4,086,138 ครัวเรือน 13,595,192 คน บ้านเรือนเสียหายทั้งสิ้น 2,329 หลัง พื้นที่การเกษตรคาดว่าจะได้รับความเสียหาย 11.20 ล้านไร่ ในพื้นที่จังหวัดอุบลราชธานี ได้รับผลกระทบจากปัญหาดังกล่าว ครึ่งล่าสุดเมื่อปี พ.ศ. 2562¹ ได้รับผลกระทบทั้งหมด 25 อำเภอ 3 เทศบาล 202 ตำบล 49 ชุมชน 2,021 หมู่บ้าน ราษฎรได้รับความเดือดร้อน 42,383 ครัวเรือน 159,692 คน บ้านเรือนได้รับความเสียหาย 16,245 หลัง พื้นที่การเกษตร จำนวน 391,224.44 ไร่ สภาวะแวดล้อมด้านสิ่งแวดล้อม จึงเป็นโอกาส เอื้อต่อการแก้ปัญหาอุทกภัยดังกล่าว

ทางเลือกในการแก้ไขปัญหาน้ำท่วมเชิงรุกในพื้นที่เศรษฐกิจจังหวัดอุบลราชธานี

จากผลการวิเคราะห์สาเหตุของปัญหา และสภาวะแวดล้อมทางยุทธศาสตร์ที่เกี่ยวข้อง ทำให้สามารถวิเคราะห์ทางเลือก โดยนำทฤษฎีที่เกี่ยวกับการบรรเทาปัญหาอุทกภัยมาใช้ในการกำหนดทางเลือกที่เป็นไปได้ ในการบรรเทาปัญหาอุทกภัยในพื้นที่จังหวัดอุบลราชธานี ดังนี้

1. ทางเลือกที่ 1 การบรรเทาปัญหาอุทกภัยโดยใช้ตามหลักทฤษฎีอันเนื่องมาจากพระราชดำริ ของพระบาทสมเด็จพระเจ้าอยู่หัวรัชกาลที่ 9

โดยที่ประเทศไทยตั้งอยู่ในเขตรมรสุม มีฝนตก และปริมาณน้ำฝนสูง จึงเกิดปัญหาน้ำท่วมอยู่ในหลายพื้นที่เกือบทุกภูมิภาค พระบาทสมเด็จพระเจ้าอยู่หัว ทรงพระปรีชาญาณห่วงใยในปัญหาที่เกิดขึ้นอยู่เสมอมา และทรงวิเคราะห์ลักษณะทางกายภาพของพื้นที่ที่ประสบปัญหาน้ำท่วมและทรงคำนึงถึงการเลือกใช้วิธีการต่างๆ ที่เหมาะสมกับสภาพท้องถิ่น และสมรรถนะของกำลังเจ้าหน้าที่ที่มีอยู่ ตลอดจนงบประมาณค่าใช้จ่ายในส่วนที่เกี่ยวข้องด้วยพระองค์ได้พระราชทานแนวทางการแก้ไขปัญหาน้ำท่วม คือวิธีการต่างๆ ที่พระบาทสมเด็จพระเจ้าอยู่หัว พระราชทานพระราชดำริ ในการแก้ไขปัญหาน้ำท่วม⁹ คือ

1. การก่อสร้างคันกันน้ำ เพื่อป้องกันน้ำท่วมซึ่งเป็นวิธีการดั้งเดิมแต่ครั้งโบราณ โดยการก่อสร้างคันดินกันน้ำขนาดที่เหมาะสม ขนานไปตามลำน้ำห่างจากขอบตลิ่งพอสมควร เพื่อป้องกันมิให้น้ำล้นตลิ่งไปท่วมในพื้นที่ต่างๆ ด้านใน
2. การก่อสร้างทางผันน้ำ เพื่อผันน้ำทั้งหมดหรือบางส่วนที่ล้นตลิ่งท่วมทันให้ออกไป โดยการก่อสร้างทางผันน้ำหรือชุดคลองสายใหม่เชื่อมต่อกับลำน้ำที่มีปัญหาน้ำท่วม โดยให้น้ำไหลไปตามทางผันน้ำที่ขุดขึ้นใหม่ไปลงลำน้ำสายอื่น หรือระบายออกสู่ทะเลตามความเหมาะสม
3. การปรับปรุงและตกแต่งสภาพลำน้ำ เพื่อให้ น้ำที่ท่วมทะลักสามารถไหลไปตามลำน้ำได้สะดวก หรือช่วยให้กระแสน้ำไหลเร็วยิ่งขึ้น อันเป็นการบรรเทาความเสียหายจากน้ำท่วมซัง
4. การก่อสร้างเขื่อนเก็บกักน้ำ เป็นมาตรการป้องกันน้ำท่วมที่สำคัญประการหนึ่ง ในการเก็บกักน้ำที่ไหลท่วมล้นในฤดูน้ำหลาก โดยเก็บไว้ทางด้านเหนือเขื่อนในลักษณะอ่างเก็บน้ำ ซึ่งปัจจุบันดำเนินการตามพระราชดำริมากมายหลายแห่งในประเทศไทย

5. การจัดหาพื้นที่ทำแก้มลิง โดยเมื่อเกิดน้ำท่วมก็ขุดคลองต่างๆ เพื่อชักน้ำให้มารวมกัน แล้วนำมา กักเก็บน้ำไว้เป็นระยะเวลาหนึ่งก่อนที่จะระบายลงสู่ลำน้ำต่อไป การน้อมนำทฤษฎีการแก้ไขปัญหาน้ำท่วมอันเนื่องมาจากพระราชดำริของพระบาทสมเด็จพระเจ้าอยู่หัวรัชกาลที่ 9 มาปรับใช้ในการ บรรเทาปัญหาอุทกภัยในพื้นที่จังหวัดอุบลราชธานี จะได้แนวทางการดำเนินการดังนี้

1. การก่อสร้างคันกั้นน้ำพร้อมระบบป้องกันการพังทลายตลิ่ง ตามโครงการก่อสร้างระบบป้องกัน น้ำท่วมพื้นที่ชุมชน เพื่อป้องกันน้ำท่วมตามลำแม่น้ำมูล ในพื้นที่อำเภอเมืองและอำเภวาริน ชำราบ โดยมีเทศบาลนครอุบลราชธานี และเทศบาลเมืองวารินชำราบ เป็นหน่วยงานรับผิดชอบ เพื่อบรรเทาปัญหาน้ำท่วมและตลิ่งพังทลาย และป้องกันการรुक้ำของชุมชนริมแม่น้ำมูล

2. การปรับปรุงและตกแต่งสภาพลำน้ำในแม่น้ำมูล โดยมีโครงการชลประทานอุบลราชธานีเป็น หน่วยงานรับผิดชอบ นอกจากนี้ได้มีการขุดลอกคลองและกำจัดผักตบชวา เพื่อเป็นพื้นที่รองรับ น้ำและให้น้ำสามารถไหลได้อย่างสะดวก ไม่มีวัชพืชขวางการไหลของน้ำ ดำเนินการในพื้นที่ ห้วยแจ ระแม กุดปลาขาว ห้วยวังนอง และตามลำห้วยต่างๆ ในพื้นที่อำเภอเมืองและอำเภวารินชำราบ เป็นการดำเนินการของจังหวัดอุบลราชธานี ร่วมกับส่วนราชการ และประชาชนจิตอาสา

3. การจัดสรรพื้นที่ในการชะลอ หรือ "พื้นที่แก้มลิง" เพื่อตัดยอดน้ำและหน่วงไว้ก่อนแล้ว ค่อยๆ ปล่อยออกมา เมื่อสถานการณ์ในปัจจุบันไม่สามารถสร้างเขื่อนขนาดใหญ่ และขนาด กลางได้ พื้นที่แก้มลิงจึงเป็นทางเลือกเพื่อใช้ชะลอน้ำ และกักเก็บน้ำเพื่อไว้เป็นน้ำต้นทุน ใช้ในการเกษตรในช่วงฤดูน้ำแล้ง โดยพิจารณาพื้นที่ตั้งแต่เขื่อนห้วยนา จุดบรรจบแม่น้ำมูลกับแม่น้ำ ซีที่บ้านวังยาง ตำบลบึงหวาย อำเภวารินชำราบ จุดบรรจบแม่น้ำมูลกับลำเซบายที่บ้านดงบัง ตำบลหนองบ่อ อำเภอเมือง และ พื้นที่ตามลำน้ำมูลมายังอำเภอเมือง และอำเภวารินชำราบ

4. คลองผันน้ำเลี้ยงเมืองอุบลราชธานี ก่อสร้างลักษณะเดียวกับถนนเลี้ยงเมือง เพื่อช่วยตัด ยอดน้ำส่วนที่เกินความจุของลำน้ำมูลช่วงที่จะผ่านตัวเมืองอุบลราชธานี ให้ไปไหลผ่าน คลองผันน้ำเลี้ยงเมืองไปลงด้านท้ายเมืองอุบลราชธานีหรือผ่านไปด้านท้ายของอำเภอ พิบูลมังสาหาร เพื่อเลี้ยงแก่งสะพือ และไหลลงแม่น้ำโขงได้รวดเร็วมากขึ้น

5. การบริหารจัดการน้ำ ต้องมองในภาพรวมไม่เพียงแคในจังหวัดอุบลราชธานี แต่รวมถึง จังหวัดที่อยู่ตั้งแต่ต้นน้ำถึงปลายน้ำของแม่น้ำชีและแม่น้ำมูลเพื่อตัดสินใจ และหาทาง แก้ปัญหาที่เหมาะสมร่วมกัน โดยผ่านการปรึกษาหารือกับภาคประชาชน ปราชญ์ชาวบ้าน

และผู้ทรงคุณวุฒิ ซึ่งปัจจุบันมีหน่วยงานที่รับผิดชอบทางด้านนี้ คือ สำนักงานทรัพยากรน้ำแห่งชาติ ทำหน้าที่ดูแลบริหารจัดการน้ำทั้งประเทศ และบูรณาการหน่วยงานต่างๆ ที่เกี่ยวข้องเข้าด้วยกันเพื่อบริหารจัดการน้ำและแก้ไขปัญหาอย่างเป็นระบบ

2. ทางเลือกที่ 2 การบรรเทาปัญหาอุทกภัยโดยใช้แนวคิดการบริหารจัดการน้ำเชิงบูรณาการ

การบริหารจัดการน้ำเชิงบูรณาการ (Integrated Water Resources Management หรือ IWRM) กระบวนการที่ส่งเสริมให้มีการพัฒนาและบริหารจัดการร่วมกันระหว่างทรัพยากรน้ำ ผืนดิน และทรัพยากรที่เกี่ยวข้อง เพื่อก่อให้เกิดประโยชน์สูงสุดในทางเศรษฐกิจและสวัสดิการสังคม โดยเป็นการบริหารจัดการที่คำนึงถึงความเสมอภาคและความยั่งยืนของระบบนิเวศและสิ่งแวดล้อมซึ่งมีความสำคัญ¹⁰

การบริหารจัดการน้ำเชิงบูรณาการ จะต้องเป็นนโยบายที่ข้ามสาขากันระหว่างหน่วยงานที่เกี่ยวข้อง บูรณาการการบริหารจัดการทรัพยากรแหล่งน้ำ ดิน และทรัพยากรอื่นๆ โดยมีเป้าหมายเพื่อ ‘ความยั่งยืน’ ทั้งการปกป้องสิ่งแวดล้อมของโลก - ระบบนิเวศ - เกษตรกรรมยั่งยืน การเติบโตทางเศรษฐกิจ ส่งเสริมการมีส่วนร่วมในการบริหารอย่างเป็นประชาธิปไตย และสนับสนุนให้สุขภาพของคนดีขึ้น

กิจกรรมการบริหารจัดการน้ำเชิงบูรณาการ จำเป็นต้องมีกิจกรรมที่สำคัญอย่างน้อย 3 กิจกรรม คือการวางแผนการบริหารจัดการ การเพิ่มขีดความสามารถของบุคลากรและการจัดทำระบบข้อมูลข่าวสาร

1. การวางแผนการบริหารจัดการทรัพยากรน้ำ จะต้องศึกษาความต้องการใช้น้ำของภาคส่วนต่างๆ ทั้งด้านการเกษตรกรรม การอุปโภค บริโภค การท่องเที่ยว การอุตสาหกรรม การรักษาคุณภาพน้ำ และสภาพแหล่งน้ำและอื่นๆ จัดทำแผนรวม การบริหารจัดการ และแผนปฏิบัติการกำหนด แนวทางการนำไปสู่การปฏิบัติอย่างมีประสิทธิภาพ และติดตามประเมินผลการปฏิบัติตามแผน
2. การเพิ่มขีดความสามารถของผู้มีส่วนร่วมในกระบวนการวางแผนแบบบูรณาการ โดยให้ผู้มีส่วนได้ส่วนเสียได้มีส่วนร่วมในการวางแผน รวมทั้งองค์กรท้องถิ่นและประชาชนที่จะเข้ามามีส่วนร่วมในการวางแผนได้มีความเข้มแข็งมากยิ่งขึ้นจนสามารถดำเนินการแก้ไขปัญหา และพัฒนาด้วยตนเองทั้งหมดในอนาคต

3. การจัดทำระบบเครือข่ายของข้อมูลข่าวสาร เนื่องจากในการจัดทำแผนที่มีประสิทธิภาพ และมีประสิทธิผลจะต้องมีการพัฒนาระบบข้อมูลข่าวสารที่สามารถเชื่อมโยงและเอื้อประโยชน์ถึงกันได้ ทั้งระบบ ใช้ข้อมูลพื้นฐานที่ถูกต้องร่วมกันในการวางแผนระบบเครือข่ายข้อมูล ซึ่งจะเป็นประโยชน์ในการวางแผนการดำเนินงาน และการประเมินผลการดำเนินงานตามแผนปฏิบัติงาน

การบูรณาการในการบริหารจัดการทรัพยากรน้ำ ยึดหลักการดำเนินการ ที่สอดคล้องกันใน 5 ประการคือ

1. การบูรณาการทรัพยากรน้ำและทรัพยากรอื่นๆ ได้แก่ ทรัพยากรป่าไม้ ทรัพยากรน้ำ ทรัพยากรดิน และทรัพยากรมนุษย์
2. การบูรณาการทรัพยากรการบริหารจัดการ เป็นการบูรณาการทรัพยากรทางด้านบุคลากร นักวิชาการผู้เชี่ยวชาญ เครื่องมือวัสดุ อุปกรณ์ข้อมูลข่าวสาร ความรู้ ทักษะ ประสบการณ์ ภูมิปัญญา วิชาการเทคโนโลยีและงบประมาณดำเนินการและปัจจัยอื่นๆ
3. การบูรณาการองค์กรและหน่วยงาน คือ การนำองค์กรและหน่วยงาน ที่มีภารกิจ เกี่ยวข้องกับการพัฒนาและบริหารจัดการน้ำมาทำงานร่วมกัน เพื่อให้ได้ผลตาม วัตถุประสงค์
4. การบูรณาการด้านปัญหา แผนงาน โครงการและปัจจัยทางวิชาการ การบูรณาการด้านวิชาการ คือ การนำเอาวิชาการในด้านต่างๆ เทคโนโลยีที่เหมาะสมและภูมิปัญญาท้องถิ่น มาประยุกต์ใช้
5. การบูรณาการขั้นตอนในกระบวนการบริหารจัดการลุ่มน้ำ โดยการบริหารจัดการลุ่มน้ำ ที่มีประสิทธิภาพและประสิทธิผล

การนำแนวคิดการบริหารจัดการน้ำเชิงบูรณาการ มาปรับใช้ในการบรรเทา ปัญหาอุทกภัยในพื้นที่จังหวัดอุบลราชธานี จะได้แนวทางการบูรณาการในการบริหารจัดการ ทรัพยากรน้ำ ดังนี้

1. การบูรณาการทรัพยากรน้ำและทรัพยากรอื่นๆ

ทรัพยากรป่าไม้ ซึ่งจะต้องให้ความสำคัญกับทรัพยากรป่าไม้เนื่องจากป่าไม้ทำให้เกิดความสมดุลแห่งระบบด้วยการหมุนเวียนเปลี่ยนแปลงแร่ธาตุและสสารในระบบนิเวศ สามารถลดการ พังทลายของดินได้ ลดการกัดเซาะหน้าดินที่อุดมสมบูรณ์ ป้องกันการเกิดน้ำท่วมฉับพลันและสามารถ

ลดความรุนแรงของการเกิดภาวะน้ำท่วม ต้นไม้ช่วยชะลอการไหลของน้ำบนผิวดิน และการมีป่าไม้ปกคลุมดินจะช่วยป้องกันการกัดเซาะได้ดี ซึ่งในพื้นที่จังหวัดอุบลราชธานี ควรมีการเพิ่มพื้นที่ป่าในพื้นที่ และปลูกฝังให้ประชาชนในพื้นที่ร่วมกันปลูกป่า และอนุรักษ์ทรัพยากรป่าไม้ โดยสำนักงานทรัพยากรธรรมชาติและสิ่งแวดล้อมจังหวัด ประสานความร่วมมือกับ สำนักจัดการทรัพยากรป่าไม้ หน่วยงานและภาคประชาชนในพื้นที่เข้าดำเนินการ

ทรัพยากรน้ำ โดยเน้น น้ำด้านการอุปโภค บริโภค และน้ำ ด้านการเกษตรกรรม ในพื้นที่จังหวัดอุบลราชธานี ส่วนใหญ่เป็นพื้นที่เกษตรกรรม และมักประสบปัญหาภัยแล้ง และอุทกภัย ประชาชนได้รับความเดือดร้อนเป็นประจำทุกปี จำเป็นต้องมีการบริหารน้ำให้เกิดความสมดุล โดยโครงการชลประทานจังหวัดอุบลราชธานี เป็นหน่วยงานที่รับผิดชอบ รวมทั้งสำนักงานชลประทานที่ 7 ในการบริหารจัดการน้ำลุ่มแม่น้ำมูล และลุ่มแม่น้ำชี ทั้งระบบ โดยประสานความร่วมมือกับ สำนักงานชลประทานที่ 8 อย่างใกล้ชิด

ทรัพยากรดิน ดินเป็นทรัพยากรธรรมชาติที่สำคัญทางการเกษตร เนื่องจากเป็นปัจจัยหลักที่จำเป็นต่อการเจริญเติบโตของพืช เป็นแหล่งให้ธาตุอาหารและน้ำแก่พืช และเป็นที่อยู่อาศัยของสิ่งมีชีวิตในระบบนิเวศ การดำเนินการแก้ปัญหา ต้องไม่ทำให้ดิน ส่วนใหญ่ถูกทำลายให้สูญเสียความอุดมสมบูรณ์

ทรัพยากรมนุษย์ ให้ผู้มีส่วนได้ส่วนเสียได้มีส่วนร่วมในการวางแผน รวมทั้งองค์กรท้องถิ่นและประชาชนเข้ามามีส่วนร่วมในการวางแผน ใช้แนวคิดการมีส่วนร่วมของชุมชน โดยการสร้างโอกาสให้สมาชิกทุกคนของชุมชน ได้เข้ามามีส่วนร่วมช่วยเหลือและเข้ามามีอิทธิพลต่อกระบวนการดำเนินกิจกรรมในการพัฒนา 4 ด้าน ได้แก่ การมีส่วนร่วมในการวางแผน การเข้าถึงข้อมูลเกี่ยวกับการวางแผน และร่วมวางแผนกิจกรรม การมีส่วนร่วมในการปฏิบัติการเกี่ยวข้องกับ การดำเนินการในกิจกรรมต่างๆ และการตัดสินใจ การมีส่วนร่วมในการจัดสรรผลประโยชน์ในการจัดสรรประโยชน์ หรือผลของกิจกรรมหรือผลของการตัดสินใจที่เกิดขึ้น และการมีส่วนร่วมในการติดตาม¹¹ การมีส่วนร่วมของชุมชนตั้งแต่การสร้างการรับรู้ให้ข้อมูล ข้อเท็จจริง และให้ชุมชนมีส่วนร่วมในทุกขั้นตอนจะสร้างความรักสามัคคี ป้องกันการบิดเบือนข้อเท็จจริง จากผู้ไม่หวังดี มีแนวทางการดำเนินการคือ การเปิดโอกาสให้ประชาชนและผู้ที่เกี่ยวข้องทุกภาคส่วน ได้เข้ามามีส่วนร่วมกับภาคราชการ เช่น การให้ข้อมูลข่าวสาร และการรับฟังความคิดเห็น ซึ่งจะนำไปสู่การตัดสินใจ เพื่อสร้างความมั่นใจให้ประชาชนว่าข้อมูล ความคิดเห็น และความต้องการของประชาชน

รวมทั้งให้ประชาชนในพื้นที่มีส่วนร่วมในการดำเนินการ การจ้างงานในพื้นที่ การติดตามและประเมินผลการดำเนินการตามโครงการ จะทำให้เกิดการมีส่วนร่วม เกิดความรัก ความหวงแหน ร่วมกันอนุรักษ์และรักษา ให้คงอยู่กับชุมชนตลอดไป รวมทั้งต้องพัฒนาทักษะและศักยภาพของข้าราชการทุกระดับควบคู่กันไปด้วย โดยจังหวัดอุบลราชธานี อำเภอและองค์กรปกครองส่วนท้องถิ่นเป็นหน่วยงานรับผิดชอบ

2. การบูรณาการทรัพยากรการบริหารจัดการ เป็นการบูรณาการทรัพยากรทางด้านบุคลากร นักวิชาการผู้เชี่ยวชาญ เครื่องมือวัสดุ อุปกรณ์ข้อมูลข่าวสารความรู้ทักษะวิชาการเทคโนโลยีและงบประมาณนั้น ในปีปัจจุบันจังหวัดอุบลราชธานี มีคำสั่งจังหวัดในการจัดตั้งศูนย์บัญชาการเหตุการณ์อุทกภัยประจำปี และแผนเผชิญเหตุอุทกภัยจังหวัด ในการแก้ไขปัญหาอุทกภัยที่เกิดขึ้นในแต่ละปีโดยบูรณาการหน่วยงานทุกภาคส่วนในพื้นที่ รวมทั้งเครื่องมือต่างๆ มีการฝึกอบรมทาสาธารณภัยร่วมกันในพื้นที่ ทั้งจากจังหวัดอุบลราชธานี กรมป้องกันและบรรเทาสาธารณภัยเขต 13 อุบลราชธานี และมณฑลทหารบกที่ 22 เป็นประจำ ซึ่งเป็นแผนเชิงรับ คือรอให้เกิดอุทกภัยก่อนแล้วเข้าไปช่วยเหลือ ซึ่งมีขั้นตอนการดำเนินการตั้งแต่ การเตรียมการก่อนเกิดภัย การปฏิบัติขณะเกิดภัย และการฟื้นฟูหลัง เกิดภัย แต่ไม่มีแผนเชิงรุก คือทำอย่างไร จะสามารถระบายน้ำในพื้นที่ลุ่มแม่น้ำมูล และลุ่มแม่น้ำชีไม่ให้เกิดปัญหาอุทกภัยขึ้นได้ แต่สามารถกักเก็บน้ำที่ระบายนั้นมาใช้ประโยชน์กับประชาชนและพื้นที่เกษตรกรรมในห้วงหน้าแล้ง ซึ่งจะต้องจัดตั้งคณะกรรมการขึ้นมาดำเนินการเรื่องนี้จากผู้เชี่ยวชาญ ผู้มีความรู้เข้ามามีส่วนร่วมในการศึกษา วิเคราะห์ จัดทำแผนงาน/โครงการ เสนอในแผนพัฒนาจังหวัด เพื่อขอรับการสนับสนุนงบประมาณในการดำเนินการ ทั้งนี้ ต้องให้ชุมชน ประชาชนในพื้นที่เข้ามามีส่วนร่วมในทุกขั้นตอน

3. การบูรณาการองค์กรและหน่วยงาน ในพื้นที่จังหวัดอุบลราชธานี มีโครงการชลประทานจังหวัดอุบลราชธานี และสำนักงานชลประทานที่ 7 รับผิดชอบการบริหารจัดการน้ำในพื้นที่ แต่ในการบริหารจัดการน้ำทั้งระบบ ควรจัดตั้งคณะกรรมการลุ่มน้ำประจำลุ่มน้ำ เพื่อดำเนินการเรื่องนี้ มีโครงการชลประทานจังหวัดอุบลราชธานีเป็นกรรมการ/เลขานุการ โดยพิจารณาหน่วยงานที่เกี่ยวข้องกับทรัพยากรน้ำ ผังเมือง องค์กรปกครองส่วนท้องถิ่น คณะกรรมการลุ่มน้ำประจำลุ่มน้ำที่เกี่ยวข้อง ร่วมกันจัดทำแผนแม่บทการบริหารจัดการทรัพยากรน้ำจังหวัด โดยนำแผนแม่บทการบริหารจัดการทรัพยากรน้ำ 20 ปี (พ.ศ. 2561 - 2580)⁴ มาเป็นแนวทางในการดำเนินการ ทั้งนี้ เพื่อให้การบริหารทรัพยากรน้ำมีการกำหนดแนวทางการดำเนินการที่เป็นรูปธรรม

4. การบูรณาการด้านปัญหา แผนงาน โครงการ โดยต่อเนื่องมาจากการบูรณาการในข้อที่ 2 คณะกรรมการดังกล่าวจะต้องมีการศึกษาปัญหาที่เกิดขึ้นในพื้นที่อย่างครอบคลุม ทั่วถึง รวมทั้ง แผนงานโครงการด้านการบริหารทรัพยากรน้ำ มีการศึกษาผลกระทบที่เกิดขึ้น และแนวทางการแก้ไข ปัญหา การนำแผนงานที่เข้าช้อนมาพิจารณาร่วมกัน และดำเนินการโดยพิจารณาถึงประโยชน์ของ ประชาชนในพื้นที่เป็นหลัก โดยต้องอาศัยผู้นำ ตั้งแต่ระดับ จังหวัด อำเภอ และท้องถิ่นในการดำเนินการ
5. การบูรณาการขั้นตอนในกระบวนการบริหารจัดการลุ่มน้ำ ตามแผนแม่บทการบริหารจัดการ ทรัพยากรน้ำ 20 ปี (พ.ศ. 2561 - 2580)⁴ ให้ระดับจังหวัดมีคณะกรรมการบริหารลุ่มน้ำในลุ่มน้ำ ระดับจังหวัด มีผู้ว่าราชการจังหวัดเป็นคณะกรรมการ พร้อมทั้งหน่วยงานที่เกี่ยวข้อง และกำหนด แนวการบริหารทรัพยากรน้ำระดับจังหวัดอย่างเป็นรูปธรรม ส่วนของท้องถิ่นในระดับตำบล ควรมี การจัดตั้งคณะกรรมการ การบริการจัดการลุ่มน้ำในพื้นที่ของตน โดยมีอำเภอเข้าร่วมในการ ดำเนินการ ในการแต่งตั้งคณะกรรมการบริหารจัดการทรัพยากรน้ำประจำลุ่มน้ำในระดับตำบล พร้อมทั้งนำแนวทางการดำเนินการในระดับจังหวัดมาเป็นแนวทางการดำเนินการ และให้มีการ รายงานผลการปฏิบัติ พร้อมทั้งปัญหาการดำเนินการให้กรรมการระดับจังหวัดทราบ เพื่อร่วมใน การแก้ไขปัญหาต่อไป ซึ่งจะทำได้แนวทาง และ การปฏิบัติที่ชัดเจนมากขึ้น

แนวทางการแก้ไขปัญหาน้ำท่วมเชิงรุกในพื้นที่เศรษฐกิจจังหวัดอุบลราชธานี

จากการวิเคราะห์ถึงสาเหตุของปัญหา การวิเคราะห์สภาวะแวดล้อมทางยุทธศาสตร์ การวิเคราะห์ทางเลือกในการบรรเทาปัญหาอุทกภัยที่เป็นไปได้ จึงได้แนวทางการแก้ไขปัญหาน้ำ ท่วมเชิงรุกในพื้นที่เศรษฐกิจจังหวัดอุบลราชธานีที่เหมาะสม โดยการประยุกต์ทางเลือกทั้ง 2 แนวทางมาใช้ เนื่องจากหากเลือกใช้เพียงแนวทางเดียวอาจทำให้การบรรเทาปัญหาอุทกภัย ขาดประสิทธิภาพ ไม่ครอบคลุมในทุกด้าน ซึ่งจากการวิเคราะห์การบูรณาการทั้ง 2 แนวทาง ทำให้ สามารถสรุปเป็นการดำเนินการ ได้ดังต่อไปนี้

1. การก่อสร้างคันกันน้ำพร้อมระบบป้องกันการพังทลายตลิ่ง ตามโครงการก่อสร้างระบบป้องกัน น้ำท่วมพื้นที่ชุมชน เพื่อป้องกันน้ำท่วมตามลำแม่น้ำมูล ในพื้นที่อำเภอเมือง และอำเภวาริน ข่าราบ โดยมีเทศบาลนครอุบลราชธานี และเทศบาลเมืองวารินชำราบ เป็นหน่วยงานรับผิดชอบ เพื่อบรรเทาปัญหาน้ำท่วมและตลิ่งพังทลาย และป้องกันการรुकล้ำของชุมชนริมแม่น้ำมูล

2. การปรับปรุงและตกแต่งสภาพลำน้ำในแม่น้ำมูล โดยมีโครงการชลประทานอุบลราชธานี เป็นหน่วยงานรับผิดชอบ นอกจากนี้ได้มีการขุดลอกคลองและกำจัดผักตบชวา เพื่อเป็น พื้นที่รองรับน้ำและให้น้ำสามารถไหลได้อย่างสะดวก ไม่มีวัชพืชขวางการไหลของน้ำ ดำเนินการในพื้นที่ ห้วยแจระแม กุดปลาขาว ห้วยวังนอง และตามลำห้วยต่างๆ ในพื้นที่ อำเภอเมืองและอำเภวารินชำราบ เป็นการดำเนินการของจังหวัดอุบลราชธานี ร่วมกับ ส่วนราชการ และประชาชนจิตอาสา
3. การจัดสรรพื้นที่ในการชะลอ หรือ พื้นที่แก้มลิง เพื่อตัดยอดน้ำและหน่วงไว้ก่อน แล้วค่อยๆ ปล่อยออกมา เมื่อสถานการณ์ในปัจจุบันไม่สามารถสร้างเขื่อนขนาดใหญ่ และขนาดกลางได้ พื้นที่แก้มลิงจึงเป็นทางเลือกเพื่อใช้ชะลอน้ำ และกักเก็บน้ำเพื่อไว้เป็น น้ำต้นทุนใช้ในการเกษตรในช่วงฤดูน้ำแล้ง โดยพิจารณาพื้นที่ตั้งแต่เขื่อนห้วยนา จุดบรรจบ แม่น้ำมูลกับแม่น้ำชี ที่บ้านวังยาง ตำบลบึงหวาย อำเภวารินชำราบ จุดบรรจบแม่น้ำมูล กับลำเซบายที่บ้านดงบัง ตำบลหนองบ่อ อำเภอเมือง และพื้นที่ตามลำน้ำมูลมายังอำเภอ เมืองอุบลราชธานีและอำเภวารินชำราบ
4. การก่อสร้างคลองผันน้ำเลียยเมืองอุบลราชธานี ก่อสร้างลักษณะเดียวกับถนนเลียยเมือง เพื่อช่วยตัดยอดน้ำส่วนที่เกินความจุของลำน้ำมูล ช่วงที่จะผ่านตัวเมืองอุบลราชธานี ให้ไป ไหลผ่านคลองผันน้ำเลียยเมือง ไปลงด้านท้ายเมืองอุบลราชธานี หรือผ่านไปด้านท้าย ของอำเภอพิบูลมังสาหาร เพื่อเลียยแก่งสะพือ และไหลลงแม่น้ำโขงได้รวดเร็วมากขึ้น ซึ่งประชาชนในพื้นที่สามารถใช้ประโยชน์ ทั้งด้านอุปโภค บริโภค และด้านเกษตรกรรม
5. การเปิดทางไหลของน้ำ ตามลำแม่น้ำมูล โดยเฉพาะพื้นที่บริเวณแก่งสะพือ อำเภอ พิบูลมังสาหาร เพื่อให้การไหล รวมทั้งการระบายน้ำเป็นไปอย่างมีประสิทธิภาพ
6. การบริหารจัดการน้ำต้องมองในภาพรวม ไม่เพียงแคในจังหวัดอุบลราชธานี แต่รวมถึง จังหวัดที่อยู่ตั้งแต่ต้นน้ำถึงปลายน้ำ ของแม่น้ำชีและแม่น้ำมูล เพื่อตัดสិនใจ และหาทาง แก้ปัญหาที่เหมาะสมร่วมกัน โดยผ่านการปรึกษาหารือกับภาคประชาชน ปราชญ์ชาวบ้าน และผู้ทรงคุณวุฒิ ซึ่งปัจจุบันมีหน่วยงานที่รับผิดชอบทางด้านนี้ คือ สำนักงานทรัพยากรน้ำ แห่งชาติ ทำหน้าที่ดูแลบริหารจัดการน้ำทั้งประเทศ และบูรณาการหน่วยงานต่างๆ ที่เกี่ยวข้องเข้าด้วยกันเพื่อบริหารจัดการน้ำและแก้ไขปัญหาอย่างเป็นระบบ

7. จัดทำแผนการบริหารจัดการน้ำระดับจังหวัด มีคณะกรรมการบริหารลุ่มน้ำ ในลุ่มน้ำระดับจังหวัด และผู้ว่าราชการจังหวัด เป็นคณะกรรมการ ส่วนของท้องถิ่นในระดับตำบล ควรมีการจัดตั้งคณะกรรมการ การบริการจัดการลุ่มน้ำในพื้นที่ของตน เพื่อเป็นการบูรณาการภาพรวมของจังหวัด
8. การพัฒนาแนวทางการจัดทำผังเมือง ต้องคำนึงถึงกำหนดแนวทางการบริหารจัดการน้ำ การพัฒนาใดๆ ต้องคำนึงถึงด้านอื่นๆ ที่ไม่ทำให้ทรัพยากรธรรมชาติถูกทำลาย
9. การบังคับใช้กฎหมายต่อผู้บุกรุกพื้นที่สาธารณะ หรือการก่อสร้างที่กีดขวางทางน้ำ โดยมีการแต่งตั้งคณะกรรมการในการดำเนินการอย่างเป็นทางการเป็นรูปธรรม และมีความยุติธรรม
10. การมีส่วนร่วมของประชาชนและชุมชนในพื้นที่ ถือว่ามีความสำคัญ การพัฒนาในด้านต่างๆ ต้องให้ชุมชนเข้ามามีส่วนร่วมในทุกขั้นตอน

จากแนวทางการบรรเทาปัญหาอุทกภัยดังกล่าว จังหวัดอุบลราชธานี มีความพร้อมในการดำเนินการ เนื่องจากส่วนราชการที่รับผิดชอบมีขีดความสามารถ และมีความพร้อม ซึ่งการดำเนินการจะต้องมีการจัดสรรงบประมาณเพื่อรองรับในโครงการต่างๆ จังหวัดอุบลราชธานี จะต้องมีการบูรณาการงบประมาณร่วมกับท้องถิ่น และส่วนราชการที่เกี่ยวข้องกับการบริหารจัดการน้ำ ซึ่งควรมีการจัดทำโครงการร่วมกัน จากทุกภาคส่วน จะได้โครงการที่มีประโยชน์ ครอบคลุมในการแก้ปัญหาในทุกด้าน

นอกจากนี้มณฑลทหารบกที่ 22 ได้จัดตั้งศูนย์บัญชาการป้องกันและบรรเทาสาธารณภัยมณฑลทหารบกที่ 22¹² ขึ้น เพื่อรับผิดชอบในเรื่องการป้องกันและบรรเทาสาธารณภัยในพื้นที่จังหวัดอุบลราชธานีและจังหวัดอำนาจเจริญ โดยมีหน่วยทหารในพื้นที่จังหวัดอุบลราชธานีให้การสนับสนุนทั้งกำลังพล ยานพาหนะ และเครื่องมือ ซึ่งหน่วยงานทหารพร้อมให้การสนับสนุนจังหวัดอุบลราชธานีในการดำเนินการ แก้ไขปัญหาในพื้นที่ เพื่อพี่น้องประชาชนในพื้นที่ มีคุณภาพชีวิตที่ดี มีความสุข ในการดำเนินชีวิตต่อไป

บทที่ 3

บทอภิปรายผล

จากการทราบสาเหตุ และปัญหาของการเกิดอุทกภัยในพื้นที่จังหวัดอุบลราชธานี ซึ่งวิเคราะห์สภาพแวดล้อมทั้งทางด้านยุทธศาสตร์ ภูมิศาสตร์ และการบริหารจัดการ จึงนำมาซึ่งแนวทางและทางเลือกในการแก้ปัญหาอย่างยั่งยืนด้วยการนำองค์ความรู้ และทฤษฎีต่างๆ ที่เกี่ยวข้องมากำหนดทางเลือก โดยประยุกต์ทฤษฎีอันเนื่องมาจากพระราชดำริของพระบาทสมเด็จพระมหาภูมิพลอดุลยเดชมหาราช บรมนาถบพิตร⁹ ซึ่งเป็นแนวความคิดมีส่วนร่วมของชุมชน ผสมผสานกับแนวความคิดบรรเทาปัญหาอุทกภัยโดยใช้แนวความคิดการบริหารจัดการน้ำเชิงบูรณาการ รวมถึงวิเคราะห์ผลการวิจัยที่เกี่ยวข้องกับการบรรเทาสาธารณภัยโดยเปรียบเทียบแนวทางของ รายงานวิจัยฉบับสมบูรณ์ “บ้านใต้ถุนสูงรับมือน้ำท่วมซ้ำซากตามหลักเศรษฐกิจพอเพียง : กรณีศึกษาบางระกำโมเดล”¹³ โดย รองศาสตราจารย์ ดร. กิจการ พรหมมา มหาวิทยาลัยนเรศวร⁹ และงานวิจัยของ ยุพนรัตน์ พงษ์นัยรัตน์, ณพงค์ นพเกตุ (2563)¹⁴ ดังต่อไปนี้

วิธีปฏิบัติที่ดีของรายงานวิจัยฉบับสมบูรณ์ “บ้านใต้ถุนสูงรับมือน้ำท่วมซ้ำซากตามหลักเศรษฐกิจพอเพียง : กรณีศึกษาบางระกำโมเดล”

การบรรเทาปัญหาอุทกภัย โดยประยุกต์ทฤษฎีอันเนื่องมาจากพระราชดำริของพระบาทสมเด็จพระมหาภูมิพลอดุลยเดชมหาราช บรมนาถบพิตร⁹ แบบการมีส่วนร่วมของชุมชน สามารถนำมาใช้เพิ่มประสิทธิภาพในการบรรเทาปัญหาอุทกภัย โดยสอดคล้องกับวิธีปฏิบัติงานวิจัยฉบับสมบูรณ์ “บ้านใต้ถุนสูงรับมือน้ำท่วมซ้ำซากตามหลักเศรษฐกิจพอเพียง : กรณีศึกษาบางระกำโมเดล”¹³ ซึ่งมีแนวคิดที่สอดคล้องกัน ได้แก่ ประชาชนมีส่วนรับทราบข้อมูลข่าวสาร และมีส่วนร่วมในการเสนอความคิดเห็นในการแก้ปัญหาอุทกภัย ในพื้นที่ในทุกขั้นตอน เช่น การก่อสร้างเขื่อน การบริหารพื้นที่เป็นแก้มลิง การจัดทำคันกั้นน้ำ ดำเนินการขุดลอกคูคลอง ขุดรองบึง และขุดทางระบายน้ำเชื่อมระหว่างแม่น้ำ เป็นต้น ทั้งนี้ เพื่อให้ประชาชนได้อาศัยอยู่กับธรรมชาติได้อย่างยั่งยืน

ผลงานวิจัยที่เกี่ยวข้อง

การนำหลักทฤษฎีอันเนื่องมาจากพระราชดำริ ของพระบาทสมเด็จพระมหาภูมิพลอดุลยเดชมหาราช บรมนาถบพิตร การมีส่วนร่วมของชุมชนเป็นแนวทางหลักในการแก้ไขปัญหาอุทกภัย มีบทความวิชาการที่น่าสนใจซึ่งศึกษาเรื่องการบริหารจัดการน้ำท่วมสำหรับชุมชนเมือง ได้แก่ ยุพนรัตน์ พงษ์นัยรัตน์, ณพงค์ นพเกตุ (2563)¹⁴ ซึ่งนำแนวทางการบริการจัดการน้ำท่วมของจังหวัดนครราชสีมา และจังหวัดลพบุรี มาประยุกต์ โดยศึกษาเรื่อง การบริหารจัดการน้ำท่วมที่เหมาะสมสำหรับชุมชนพาณิชยกรรมในเมือง กรณีศึกษาชุมชนเมืองในจังหวัดอุบลราชธานี ซึ่งมีแนวทางการบริหารจัดการที่เน้นป้องกันเชิงรุก และจัดการภัยพิบัติอย่างยั่งยืน โดยมีความเชื่อมโยงกัน ประกอบด้วย การบริหารจัดการคณะกรรมการลุ่มน้ำมูล เป็นส่วนที่สำคัญที่จะต้องจัดทำแผนอย่างเร่งด่วน โดยเฉพาะพื้นที่บริเวณริมน้ำมูลที่น้ำท่วมซ้ำซาก การกำหนดเป้าหมาย ทิศทาง และการจัดทำแผนบูรณาการการทำงานร่วมกัน เพื่อการจัดการทรัพยากรน้ำโดยหน่วยงานต่างๆ ที่เข้ามาส่งเสริมสนับสนุน และนำแผนที่จัดทำขึ้นไปกำหนดเป็นแผนงานของหน่วยงานต่างๆ จำเป็นต้องบังคับใช้กฎหมายผังเมืองอย่างจริงจัง โดยเฉพาะการเปลี่ยนแปลงประเภทของการใช้ประโยชน์ของพื้นที่

การแก้ไขปัญหาซึ่งเป็นการบริหารจัดการน้ำท่วมชุมชนเมือง โดยเฉพาะอย่างยิ่งในพื้นที่อำเภอเมืองอุบลราชธานี และอำเภวารินชำราบ ดังที่กล่าวมานั้น จะต้องมีการบูรณาการ 3 ระยะ คือ ระยะก่อนเกิดภัย ระยะระหว่างเกิดภัย และระยะหลังการเกิดภัย ตามหลัก 2P2R ของกรมป้องกันและบรรเทาสาธารณภัย มีข้อเสนอแนะของงานวิจัยสอดคล้องกับผลการวิจัยของผู้วิจัย ได้แก่ การจัดทำแก้มลิง เป็นพื้นที่กักเก็บน้ำ และชะลอไม่ให้มวลน้ำไหลเข้าสู่พื้นที่อย่างรวดเร็ว องค์กรปกครองส่วนท้องถิ่น ควรเร่งสำรวจพื้นที่ทางน้ำใหม่ เนื่องจากปัจจุบันมีความเจริญและการขยายตัวของเมือง ส่งผลให้ทิศทางของน้ำเปลี่ยนไป การบังคับใช้กฎหมายอย่างจริงจัง ในพื้นที่ที่มีการก่อสร้างกีดขวางทางน้ำ และจัดทำข้อมูลสารสนเทศให้ทันสมัย สมบูรณ์ เข้าถึงได้ทุกองค์กร

บทที่ 4

บทสรุป

การวิจัยในเรื่องแนวทางการแก้ไขปัญหาน้ำท่วมเชิงรุกในพื้นที่เศรษฐกิจจังหวัดอุบลราชธานี นั้นมีวัตถุประสงค์การวิจัย เพื่ออธิบายสภาพการดำเนินการในการแก้ไขปัญหาน้ำท่วมจังหวัดอุบลราชธานี ที่ผ่านมา เพื่อศึกษาการนำแนวคิดการบริหารจัดการน้ำเชิงบูรณาการมาประยุกต์ ในการแก้ไขปัญหาน้ำท่วมเชิงรุก และเพื่อหาแนวทางการแก้ไขปัญหาน้ำท่วมเชิงรุกในพื้นที่เศรษฐกิจจังหวัดอุบลราชธานี โดยได้มีการตรวจสอบสภาพแวดล้อมทางยุทธศาสตร์ ที่ส่งผลกระทบต่อปัญหาและแนวทางการแก้ไขปัญหา เพื่อหาแนวทางการแก้ไขปัญหาให้ตรงตามวัตถุประสงค์การวิจัย ผู้วิจัยใช้รูปแบบการวิจัยเชิงยุทธศาสตร์ตามแนวทางที่วิทยาลัยการทัพบก กำหนดโดยใช้วิธีการศึกษาเชิงเอกสาร การรวบรวมข้อมูลจากเอกสารทางวิชาการ รายงานการวิจัย วิทยานิพนธ์ แนวคิดและทฤษฎีที่เกี่ยวข้อง

สรุปผลการวิจัย

ปัญหาอุทกภัยในพื้นที่จังหวัดอุบลราชธานี เป็นปัญหาที่เกิดขึ้นอย่างต่อเนื่องและยาวนาน ประชาชนในพื้นที่ได้รับผลกระทบเป็นประจำ โดยเฉพาะในพื้นที่เศรษฐกิจจังหวัดอุบลราชธานี เกิดผลกระทบทั้งชีวิต ทรัพย์สิน และ สภาพเศรษฐกิจของจังหวัด มีสาเหตุหลัก 2 ประการ คือ จากธรรมชาติ ซึ่งมีการเปลี่ยนแปลงของสภาพอากาศ และภูมิประเทศ โดยด้านสภาพอากาศ และจากการพัฒนาของชุมชนเมือง

การวิเคราะห์สภาวะแวดล้อมทางยุทธศาสตร์ โดยใช้เครื่องมือ PESTEL ในการวิเคราะห์สภาพแวดล้อมต่างๆ ในปัจจุบันว่าส่งผลกระทบต่ออย่างไรในการแก้ไขปัญหาน้ำท่วมเชิงรุกในพื้นที่เศรษฐกิจจังหวัดอุบลราชธานี จากการวิเคราะห์พบว่า สภาวะแวดล้อม ด้านการเมือง ด้านเทคโนโลยีสารสนเทศ ด้านกฎหมาย และด้านสิ่งแวดล้อม เอื้อต่อการแก้ไขปัญหาน้ำท่วมเชิงรุกในพื้นที่เศรษฐกิจจังหวัดอุบลราชธานี ส่วนด้านเศรษฐกิจ และด้านสังคมจิตวิทยา เป็นอุปสรรคต่อการแก้ไขปัญหาน้ำท่วมเชิงรุกในพื้นที่เศรษฐกิจจังหวัดอุบลราชธานี

ทางเลือกต่อการแก้ไขปัญหาน้ำท่วมเชิงรุกในพื้นที่เศรษฐกิจจังหวัดอุบลราชธานี มี 2 แนวทาง ได้แก่ ทางเลือกที่ 1 การบรรเทาปัญหาอุทกภัยโดยใช้ตามหลักทฤษฎีอันเนื่องมาจาก พระราชดำริ ของพระบาทสมเด็จพระเจ้าอยู่หัวรัชกาลที่ 9⁹ ทางเลือกที่ 2 การบรรเทาปัญหาอุทกภัยโดยใช้แนวคิดการบริหารจัดการน้ำเชิงบูรณาการ

ทางเลือกที่เหมาะสมในการแก้ปัญหาคือ การประยุกต์ใช้ทางเลือกในการบรรเทาปัญหาอุทกภัยทั้ง 2 แนวทางมาปรับใช้เพื่อให้เกิดประสิทธิภาพสูงสุด ทั้งนี้เนื่องจากหากเลือกใช้เพียงแนวทางเดียว อาจทำให้การบรรเทาปัญหาอุทกภัยไม่ครอบคลุมในทุกด้าน และจากผลการอภิปรายมีหลักฐานมาสนับสนุนคือ วิธีปฏิบัติงานวิจัยฉบับสมบูรณ์ “บ้านใต้ถุนสูงรับมือน้ำท่วมซ้ำซากตามหลักเศรษฐกิจพอเพียง : กรณีศึกษาบางระกำโมเดล” และจากผลการวิจัยของยุพนรัตน์ พงษ์นัยรัตน์, ณพงค์ นพเกตุ (2563)¹⁴ เรื่อง การนำแนวทางการบริการจัดการน้ำท่วมของจังหวัดนครราชสีมา และจังหวัดลพบุรีมาประยุกต์ โดยศึกษาเรื่อง การบริหารจัดการน้ำท่วมที่เหมาะสมสำหรับชุมชนพาณิชยกรรมในเมือง กรณีศึกษาชุมชนเมืองในจังหวัดอุบลราชธานี

ข้อเสนอแนะ

เพื่อให้การแก้ไขปัญหาน้ำท่วมเชิงรุกในพื้นที่เศรษฐกิจจังหวัดอุบลราชธานี ประสบผลสำเร็จ เกิดประโยชน์ต่อประชาชนในพื้นที่ ผู้วิจัยขอเสนอแนวทางการดำเนินการ เพื่อเป็นแนวทางให้ทุกภาคส่วนได้นำไปปรับใช้ให้เกิดประโยชน์สูงสุด และหากมีการทำวิจัยเพิ่มเติมในครั้งต่อไป จะได้แนวทางการแก้ปัญหาที่สมบูรณ์มากขึ้น ดังนี้

1. แนวทางการดำเนินการ

1.1 จังหวัดอุบลราชธานี ควรมีแนวทางการดำเนินการ ดังนี้

1.1.1 จัดทำแผนการบริหารจัดการน้ำระดับจังหวัด ตามแผนแม่บทการบริหารจัดการน้ำ 20 ปี (พ.ศ. 2561 - 2580) เป็นกรอบและแนวทางในการดำเนินการส่วนของท้องถิ่นในระดับตำบล ควรมีการจัดตั้งคณะกรรมการการบริหารจัดการลุ่มน้ำในพื้นที่ของตน เพื่อเป็นการบูรณาการภาพรวมของจังหวัด โดยให้อำเภอเข้ามามีบทบาท ในการสนับสนุนการดำเนินการระดับตำบล

1.1.2 บูรณาการหน่วยงานที่เกี่ยวข้องเกี่ยวกับเรื่องน้ำ ทั้งแผนปฏิบัติการและงบประมาณ
ดำเนินการ โดยดำเนินการเป็นภาพรวมของจังหวัด

1.1.3 ร่วมกับสำนักงานเจ้าท่าภูมิภาคสาขาอุบลราชธานี กรมโยธาธิการและผังเมือง
จังหวัดอุบลราชธานี ตำรวจภูธรจังหวัดอุบลราชธานี อำเภอเมือง อำเภวารินชำราบ องค์การ
ปกครองส่วนท้องถิ่น และ ส่วนราชการที่เกี่ยวข้อง ในการแต่งตั้งคณะกรรมการดำเนินการต่อผู้บุกรุก
พื้นที่สาธารณะ ให้เกิดผลเป็นรูปธรรม และมีความยุติธรรม พร้อมทั้งประชาสัมพันธ์ให้
ประชาชนรับทราบ

1.1.4 ประชาสัมพันธ์การดำเนินการและการแก้ไขปัญหา โดยประชาสัมพันธ์จังหวัด
อุบลราชธานี ผ่านเครื่องมือการประชาสัมพันธ์ทุกช่องทาง

1.2 อำเภอเมืองและอำเภวารินชำราบ ควรมีแนวทางการดำเนินการ ดังนี้

1.2.1 สนับสนุนส่วนท้องถิ่นในระดับตำบล จัดตั้งคณะกรรมการบริการจัดการลุ่มน้ำ
ในพื้นที่ของตน

1.2.2 ดำเนินการต่อผู้บุกรุกพื้นที่สาธารณะ ร่วมกับส่วนราชการอื่นๆ โดยอำเภอเป็น
หน่วยงานเจ้าภาพ ดำเนินการในพื้นที่รับผิดชอบ

1.3 โครงการชลประทานอุบลราชธานี และสำนักงานชลประทานที่ 7 ควรมีแนวทางการ
ดำเนินการ ดังนี้

1.3.1 บริหารจัดการน้ำในพื้นที่รับผิดชอบให้เกิดประโยชน์สูงสุด โดยร่วมกับสำนักงาน
ชลประทานที่เกี่ยวข้อง

1.3.2 จัดทำโครงการการระบายน้ำในพื้นที่รับผิดชอบ การจัดทำแก้มลิง และการก่อสร้าง
คลองผันน้ำเลี้ยงเมืองอุบลราชธานี และการปรับปรุงและตกแต่งสภาพลำน้ำในแม่น้ำมูล

1.4 สำนักงานป้องกันและบรรเทาสาธารณภัยจังหวัดอุบลราชธานี และกรมป้องกันและ
บรรเทาสาธารณภัยเขต 13 อุบลราชธานี ควรมีแนวทางการดำเนินการ ในการบรรเทาปัญหา
อุทกภัยในพื้นที่จังหวัดอุบลราชธานีในภาพรวม

1.5 เทศบาลนครอุบลราชธานี และเทศบาลเมืองวารินชำราบ ควรมีแนวทางการดำเนินการ ดังนี้

1.5.1 การก่อสร้างคันกั้นน้ำพร้อมระบบป้องกันการพังทลายตลิ่งในพื้นที่

1.5.2 การสร้างการรับรู้ของชุมชนต่างๆ ในการป้องกันและแก้ไขปัญหา โดยต้องดำเนินการอย่างต่อเนื่อง ให้ประชาชนในพื้นที่ได้รับทราบแนวทางการดำเนินการ และให้ประชาชนได้ร่วมในการดำเนินการทุกขั้นตอน

1.6 มณฑลทหารบกที่ 22 ถือเป็นหน่วยทหารในพื้นที่ และมีหน้าที่ในการสนับสนุนการให้ความช่วยเหลือพี่น้องประชาชน พร้อมทั้งให้การสนับสนุนกำลังพล และยุทโธปกรณ์ในการดำเนินการร่วมกับส่วนราชการในพื้นที่

2. การวิจัยในครั้งต่อไป

2.1 การนำผลการวิจัยในครั้งนี้นำไปทำการวิจัยเพิ่มเติม ตามแนวทางการแก้ไขปัญหา น้ำท่วมเชิงรุกในพื้นที่เศรษฐกิจจังหวัดอุบลราชธานี นั้น การดำเนินการส่วนใหญ่จะกระทบต่อประชาชนในพื้นที่ ไม่มากนักน้อย ทั้งจากสภาพพื้นที่ ทิศนคติ ความเชื่อ ค่านิยม โดยเฉพาะหากการดำเนินการกระทบต่อสภาพเกาะแก่ง ของแม่น้ำมูล จำเป็นจะต้องมีการสร้างการรับรู้ จัดเวทีประชาคม ให้ประชาชนเข้ามามีส่วนร่วมในการแก้ปัญหา เพื่อจัดทำเป็นโครงการในการดำเนินการ จะเป็นแนวทางการแก้ปัญหาที่ยั่งยืนอย่างแท้จริง

2.2 หากผู้วิจัยสามารถลงพื้นที่ จะสามารถเก็บข้อมูลที่เป็นความต้องการที่แท้จริงจากประชาชนในพื้นที่ นำมาวิเคราะห์ สังเคราะห์ จะทราบข้อมูลอีกมิติหนึ่ง เป็นการวางแผนการดำเนินการจากระดับล่าง พร้อมกับเชื่อมโยงกับนโยบายระดับบน การวิจัยจะได้ข้อมูลที่สมบูรณ์มากขึ้น

2.3 การดำเนินการแก้ไขปัญหาอุทกภัยส่วนใหญ่ เป็นการแก้ปัญหาโดยการระบายน้ำออกจากพื้นที่อย่างรวดเร็ว ทำให้ระดับน้ำในพื้นที่ลดลง แต่จะส่งผลให้ประชาชนประสบปัญหาขาดน้ำอุปโภค บริโภค และน้ำด้านการเกษตร ในห้วงหน้าแล้ง แต่หากสามารถนำน้ำที่ระบายออกนั้น กลับมาใช้ประโยชน์ได้ในห้วงหน้าแล้ง จะเป็นการบริหารจัดการน้ำที่ดี มีความยั่งยืน และเกิดประโยชน์ต่อประชาชนอย่างแท้จริง

เอกสารอ้างอิง

1. กองอำนวยการป้องกันและบรรเทาสาธารณภัยจังหวัดอุบลราชธานี. สรุปลสถานการณ์อุทกภัย ปี 2562.
2. กองอำนวยการป้องกันและบรรเทาสาธารณภัยจังหวัดอุบลราชธานี. (24 พฤษภาคม 2564). คำสั่งที่ 003/2564 เรื่อง จัดตั้งศูนย์บัญชาการเหตุการณ์อุทกภัยจังหวัดอุบลราชธานี พ.ศ. 2564.
3. ยุทธศาสตร์ชาติ (พ.ศ. 2561 - 2580). (13 ตุลาคม 2561). ราชกิจจานุเบกษา 135 (82 ก.). น.1 - 61. [อินเทอร์เน็ต] [เข้าถึงเมื่อ 26 มี.ค. 65]. เข้าถึงได้จาก <https://bit.ly/389HMJ0>
4. แผนแม่บทการบริหารจัดการทรัพยากรน้ำ 20 ปี (พ.ศ. 2561 - 2580). (18 กันยายน 2562). ราชกิจจานุเบกษา 136 (ตอนพิเศษ 234 ง.). [อินเทอร์เน็ต] [เข้าถึงเมื่อ 26 มี.ค. 65]. เข้าถึงได้จาก <https://bit.ly/3vBddnS>
5. พระราชบัญญัติป้องกันและบรรเทาสาธารณภัย พ.ศ. 2550. (7 กันยายน 2550). ราชกิจจานุเบกษา. 124 (52 ก.). น. 1 - 23. [อินเทอร์เน็ต] [เข้าถึงเมื่อ 26 มี.ค. 65]. เข้าถึงได้จาก <https://bit.ly/38g3YBC>
6. กรมป้องกันและบรรเทาสาธารณภัย กระทรวงมหาดไทย. (17 พฤษภาคม 2558). แผนการป้องกันและบรรเทาสาธารณภัยแห่งชาติ พ.ศ. 2558. [อินเทอร์เน็ต] [เข้าถึงเมื่อ 26 มี.ค. 65]. เข้าถึงได้จาก <https://bit.ly/3xJkt3F>
7. กระทรวงกลาโหม. (26 สิงหาคม 2558). แผนบรรเทาสาธารณภัยกระทรวงกลาโหม 2558. [อินเทอร์เน็ต] [เข้าถึงเมื่อ 26 มี.ค. 65]. เข้าถึงได้จาก <https://bit.ly/3ECpGeR>
8. บันทึกเหตุการณ์มหาอุทกภัยปี 2554 [อินเทอร์เน็ต] [เข้าถึงเมื่อ 17 มี.ค. 65]. เข้าถึงได้จาก <https://bit.ly/36BXGvA>
9. แนวคิดการแก้ไขปัญหาน้ำท่วม มุลนิธิชัยพัฒนา [อินเทอร์เน็ต] [เข้าถึงเมื่อ 26 มี.ค. 65]. เข้าถึงได้จาก <https://bit.ly/3K4Smyp>
10. กรมป่าไม้ กลุ่มพัฒนาระบบบริหาร. คู่มือการบริหารราชการแบบมีส่วนร่วม, ม.ป.ป., น.5 - 6.

11. ชลธร ทิพย์สุวรรณ. การบริหารจัดการทรัพยากรน้ำแบบบูรณาการลุ่มน้ำสาขาแม่ริม จังหวัดเชียงใหม่. วิทยานิพนธ์หลักสูตรปรัชญาดุษฎีบัณฑิต สาขาวิชาภูมิภาคลุ่มน้ำโขงและสาละวินศึกษา มหาวิทยาลัยราชภัฏเชียงใหม่, 2557.
12. มณฑลทหารบกที่ 22. (26 เมษายน 2564). คำสั่ง (เฉพาะ) ที่ 303/2564 เรื่อง การจัดตั้งศูนย์บรรเทาสาธารณภัยมณฑลทหารบกที่ 22.
13. รองศาสตราจารย์ ดร.กิจการ พรหมมา มหาวิทยาลัยนเรศวร. บ้านใต้ถุนสูงรับมือน้ำท่วมซ้ำซากตามหลักเศรษฐกิจพอเพียง : กรณีศึกษาบางระกำโมเดล, รายงานการวิจัยฉบับสมบูรณ์, 2557.
14. ยุพรัตน์ พงษ์นัยรัตน์ ณพงค์ นพเกตุ. (2563). การบริหารจัดการน้ำท่วมที่เหมาะสมสำหรับชุมชนพาณิชยกรรมในเมือง กรณีศึกษาชุมชนเมืองในจังหวัดอุบลราชธานี. วารสารสังคมวิจัยและพัฒนา. 2563 ; 4 ปีที่ 2 ฉบับที่ 4: 22 - 50.

ประวัติย่อผู้วิจัย

ยศ ชื่อ

พันเอก ญัฐดนัย ผาคำ

วัน เดือน ปีเกิด

15 เมษายน 2517

ประวัติสำเร็จการศึกษา

พ.ศ. 2541

วิศวกรรมศาสตรบัณฑิต สาขาวิศวกรรมไฟฟ้า

โรงเรียนนายร้อยพระจุลจอมเกล้า

พ.ศ. 2550

โรงเรียนเสนาธิการทหารบก หลักสูตรหลักประจำชุดที่ 86

ประวัติการทำงาน

พ.ศ. 2551 - 2552

หัวหน้าฝ่ายยุทธการ กรมทหารราบที่ 6

พ.ศ. 2552 - 2554

หัวหน้าฝ่ายกิจการพลเรือน กองพลทหารราบที่ 6

พ.ศ. 2554 - 2561

ผู้บังคับกองพันทหารราบที่ 2 กรมทหารราบที่ 6

พ.ศ. 2561 - 2563

หัวหน้ากองยุทธการ มณฑลทหารบกที่ 27

พ.ศ. 2563 - 2564

หัวหน้ากองกิจการพลเรือน มณฑลทหารบกที่ 22

ตำแหน่งปัจจุบัน

พ.ศ. 2564 - 2565

รองเสนาธิการมณฑลทหารบกที่ 22