

แนวทางการขับเคลื่อนโครงการพัฒนาเพื่อความมั่นคง
เฉพาะพื้นที่รอยต่อ ศรีสะเกษ-อุบลราชธานี

เอกสารวิจัยส่วนบุคคล



โดย

พันเอก ธานินทร์ ดมหอม
รองผู้บังคับการกรมทหารราบที่ 23

วิทยาลัยการทัพบก

กันยายน 2566

เอกสารวิจัยเรื่อง แนวทางการขับเคลื่อนโครงการพัฒนาเพื่อความมั่นคงเฉพาะพื้นที่
รอยต่อ ศรีสะเกษ-อุบลราชธานี

โดย พันเอก ธานินทร์ ดมหอม

อาจารย์ที่ปรึกษา พันเอก ชนะชัย พลเตชา

วิทยาลัยการทัพบก อนุมัติให้เอกสารวิจัยส่วนบุคคลฉบับนี้ เป็นส่วนหนึ่งของการศึกษา
ตามหลักสูตรหลักประจำ วิทยาลัยการทัพบก ปีการศึกษา 2566 และเห็นชอบให้เป็น
เอกสารวิจัยส่วนบุคคลที่อยู่ในเกณฑ์ระดับ **ดีมาก**

พลตรี



(เอกจ ขันตี)

ผู้บัญชาการวิทยาลัยการทัพบก

คณะกรรมการควบคุมเอกสารวิจัยส่วนบุคคล

พันเอก



(ชนะชัย พลเตชา)

ประธานกรรมการ

พันเอก



(กิตติพงษ์ พุทธิมณี)

ผู้ทรงคุณวุฒิที่ปรึกษา

พันเอก



(ชยุตรา ไผ่ล้อม)

กรรมการ

พันเอกหญิง



(ธนิดา วงษ์จินดา)

กรรมการ

บทคัดย่อ

ผู้วิจัย	พันเอก ธาณินทร์ ดมหอม
เรื่อง	แนวทางการขับเคลื่อนโครงการพัฒนาเพื่อความมั่นคงเฉพาะพื้นที่ รอยต่อ ศรีสะเกษ-อุบลราชธานี
วันที่	6 กันยายน 2566 จำนวนคำ : 9,599 จำนวนหน้า : 30
คำสำคัญ	ความมั่นคง, การพัฒนา, ศรีสะเกษ
ชั้นความลับ	ไม่มีชั้นความลับ

การวิจัยเชิงยุทธศาสตร์นี้ มุ่งศึกษาแนวทางการขับเคลื่อนโครงการพัฒนาเพื่อความมั่นคงเฉพาะพื้นที่รอยต่อ ศรีสะเกษ-อุบลราชธานี ซึ่งมีความสำคัญต่อการปกป้องอธิปไตยของชาติ สร้างความสัมพันธ์อันดีกับประเทศเพื่อนบ้าน เกิดการพัฒนาที่ยั่งยืนจากการศึกษาพบว่า สภาพแวดล้อม ด้านการเมือง การทหาร เศรษฐกิจ สังคม ข้อมูลข่าวสาร และโครงสร้างพื้นฐาน ที่ส่งผลกระทบต่อการดำเนินการ ได้แก่ การขาดผู้นำชุมชนที่มีศักยภาพ การขาดความเข้าใจของบุคลากรภาครัฐในบริบทของงานพัฒนาเพื่อความมั่นคง ขาดทักษะการประชาสัมพันธ์ ทำให้ไม่ได้รับความร่วมมือจากประชาชน ความแตกต่างของวัฒนธรรมองค์กร รวมทั้งกฎหมายที่ไม่สอดคล้องกับการพัฒนาพื้นที่ ส่งผลให้ขาดเอกภาพในการบูรณาการงานร่วมกัน ประกอบกับภาวะเศรษฐกิจที่ตกต่ำอย่างต่อเนื่อง ทำให้ต้องปรับลดงบประมาณ แนวทางแก้ไขที่มีความเหมาะสมและเป็นไปได้ คือ การสร้างความเข้มแข็งแก่ชุมชนทุกมิติ โดยเน้นการมีส่วนร่วมของทุกภาคส่วน ควบคู่กับการพัฒนาบุคลากรภาครัฐ และมีการนำเทคโนโลยีด้านข้อมูลข่าวสารมาเสริมประสิทธิภาพของการปฏิบัติงานอย่างเหมาะสม บนพื้นฐานของการประสานความร่วมมือกับประเทศเพื่อนบ้าน เพื่อสร้างบรรยากาศที่ดีร่วมกันในการพัฒนาพื้นที่ชายแดนอย่างสมดุลและยั่งยืนต่อไป

ABSTRACT

AUTHOR: COLONEL TANIN DOMHOM
TITLE: An Approach to Move the Project on the Development of Specific Area of Sisaket-Ubonratchathani Connection
DATE: 6 September, 2023 **WORD COUNT :** 9,599 **PAGES :** 30
KEY TERMS: Security, Development, Sisaket
CLASSIFICATION: Unclassified

This strategic research focuses on an approach to move the project on the development of specific area of Sisaket-Ubonratchathani connection. This project is important for national protection, building good relationships with neighbouring countries and sustainable development. The study found that the political, military, economic, social, information and infrastructure environment affecting implementation of the project include lack of capable leaders, inadequacy of understanding of government personnel on the context of development for security, lack of public relations skills. These caused low participation of people in the project. Culture differences and the law unsynchronized effected to integration and unity in implementation. Moreover, continuous economic depression resulted in cutting down the budget to drive the project. The suitable and possible solutions are strengthening community in all dimensions with the emphasis on participation of all sectors, building capacity of government personnel, and using information technology to enhance the efficiency of operations on the basis of coordination and cooperation with neighboring countries to create a good atmosphere together in the sustainable development of border areas.

กิตติกรรมประกาศ

เอกสารวิจัยส่วนบุคคล เรื่อง แนวทางการขับเคลื่อนโครงการพัฒนาเพื่อความมั่นคงเฉพาะพื้นที่รอยต่อ ศรีสะเกษ-อุบลราชธานี สำเร็จลงได้ด้วยความรู้จากคณาจารย์วิทยาลัยการทัพบกทุกท่านที่ได้กรุณาให้ความรู้ กรอบแนวคิดอันเป็นประโยชน์ต่อผู้วิจัย รวมทั้ง พันเอก กิตติพงษ์ พุทธิมณี รองผู้บัญชาการมณฑลทหารบกที่ 25 ปฏิบัติหน้าที่ รองผู้อำนวยการรักษาความมั่นคงภายในจังหวัดสุรินทร์ (ฝ่ายทหาร) ผู้ทรงคุณวุฒิที่ปรึกษา ซึ่งได้กรุณาให้คำแนะนำเพิ่มเติมทั้งด้านวิชาการ รวมทั้งประสบการณ์จากการปฏิบัติงานที่เป็นประโยชน์อย่างยิ่งในการวิจัยครั้งนี้ จึงขอขอบพระคุณมา ณ โอกาสนี้

นอกจากนี้ ยังได้รับความกรุณาจาก พลตรี ฌกาจ ชันตี ผู้บัญชาการวิทยาลัยการทัพบก และคณะกรรมการควบคุมเอกสารวิจัยส่วนบุคคลทุกท่านที่กรุณาทุ่มเทเสียสละทั้งร่างกายแรงใจ ให้ความรู้และประสบการณ์ที่ทรงคุณค่ายิ่ง โดยเฉพาะ พันเอก ชนะชัย พลเตชา อาจารย์ที่ปรึกษาเอกสารวิจัยส่วนบุคคล ที่กรุณาให้คำแนะนำ ข้อคิดเห็น สร้างแรงบันดาลใจ และพันเอกหญิง ธนิตา วงษ์จินดา ที่กรุณาช่วยกลั่นกรองเนื้อหาสาระสำคัญให้มีความถูกต้องสมบูรณ์ จนเอกสารวิจัยส่วนบุคคลฉบับนี้สำเร็จเป็นรูปธรรม

คุณความดีทั้งหลายที่เกิดจากคุณค่าและประโยชน์ของเอกสารวิจัยฉบับนี้ ข้าพเจ้าขอมอบให้แก่ บิดา มารดา ผู้ให้ชีวิต ครู อาจารย์ ผู้มอบโอกาสและประสิทธิ์ประสาทวิชาความรู้ ผู้มีพระคุณ รวมถึงเพื่อนนักศึกษา หลักสูตรหลักประจำ วิทยาลัยการทัพบก ชุดที่ 68 ผู้เป็นกัลยาณมิตรทุกท่านที่เป็นกำลังใจ และหวังว่าผลการวิจัยในครั้งนี้จะเกิดประโยชน์กับกองทัพและหน่วยงานความมั่นคงที่เกี่ยวข้อง ได้นำข้อมูลไปประยุกต์ใช้ต่อยอดในการปฏิบัติงานพัฒนาพื้นที่เพื่อความมั่นคง อันจะส่งผลดีให้ประเทศชาติมีความมั่นคง ประชาชนมีความสุขอย่างยั่งยืนต่อไป

สารบัญ

เนื้อหา	หน้า
บทที่ 1 บทนำ	
ที่มาและความสำคัญของปัญหา	1
วัตถุประสงค์การวิจัย	3
กรอบแนวคิดการวิจัย	4
วิธีการศึกษา	5
ประโยชน์ที่ได้รับ	6
บทที่ 2 บทวิเคราะห์	
การดำเนินงานในปัจจุบันของโครงการพัฒนาเพื่อความมั่นคงเฉพาะพื้นที่ รอยต่อ ศรีสะเกษ-อุบลราชธานี	7
สถานะแวดล้อมทางยุทธศาสตร์และปัญหาอุปสรรคที่ส่งผลกระทบต่อ การดำเนินโครงการ	10
แนวทางในการขับเคลื่อนโครงการ	15
บทที่ 3 บทอภิปรายผล	
การเปรียบเทียบการปฏิบัติที่ดี	21
การเปรียบเทียบงานวิจัยที่เกี่ยวข้อง	23
บทที่ 4 บทสรุป	
สรุปผลการวิจัย	26
ข้อเสนอแนะการวิจัย	29
เอกสารอ้างอิง	
ภาคผนวก	
ประวัติย่อผู้วิจัย	

บทที่ 1

บทนำ

ที่มาและความสำคัญของปัญหา

การพัฒนาเพื่อความมั่นคงในพื้นที่ตามแนวชายแดน เป็นภารกิจที่มีความสำคัญอย่างยิ่งต่อปกป้องอธิปไตยและความมั่นคงของชาติ ซึ่งจะต้องเร่งสร้างและฟื้นฟูชุมชนในพื้นที่ชายแดนให้มีศักยภาพ มีความเข้มแข็ง พร้อมทั้งจะเป็น “ปราการ พลังประชาชน”¹ ในการป้องกันภัยคุกคามให้กับประเทศ การพัฒนาพื้นที่เพื่อความมั่นคงของไทยเริ่มต้นมาตั้งแต่ช่วงสงครามเย็น หลังจากที่มีการปราบปรามด้วยกำลังและอาวุธเพื่อแก้ไขปัญหาภัยคุกคามอันเนื่องมาจากการขยายอิทธิพลของลัทธิคอมมิวนิสต์ที่นำมา ซึ่งการเปลี่ยนแปลงการเมืองการปกครองของประเทศเพื่อนบ้านทั้งลาว เวียดนาม และกัมพูชา ในปี พ.ศ. 2518 ช่วงเวลานั้น ผู้ก่อการร้ายคอมมิวนิสต์ของไทยได้ร่วมกับทหารกัมพูชา เข้ามาปล้นสะดม โจมตีเผาหมู่บ้าน กวาดต้อนราษฎรไทยบริเวณชายแดนไปเป็นจำนวนมาก ส่งผลให้ราษฎรต้องอพยพจากถิ่นฐานเดิม คณะรัฐมนตรีจึงได้มีมติเมื่อ 3 ตุลาคม พ.ศ. 2521 อนุมัติให้จัดตั้งโครงการหมู่บ้านป้องกันตนเองชายแดนไทย-กัมพูชา ขึ้นเป็นครั้งแรกเพื่อแก้ไขปัญหาดังกล่าวแทนการใช้กำลังปราบปราม ต่อมาได้ปรับให้เป็น ศูนย์พัฒนาพื้นที่ชายแดน (ศพชด.) เพื่อสร้างชุมชนในพื้นที่บริเวณชายแดนให้มีระบบป้องกันที่เข้มแข็ง มีเศรษฐกิจที่ดี มีความปลอดภัยในชีวิตและทรัพย์สิน ตลอดจนสร้างความกินดีอยู่ดีให้แก่ราษฎรให้รักถิ่นฐาน พร้อมผนึกกำลังปกป้องอธิปไตยร่วมกับกำลังทหาร กำลังกึ่งทหาร ตามยุทธศาสตร์การต่อสู้เบ็ดเสร็จ

การพัฒนาพื้นที่เพื่อความมั่นคงได้มีการปรับปรุงอย่างต่อเนื่องเพื่อให้สอดคล้องกับสถานการณ์ในแต่ละช่วงเวลา โดยได้ปรากฏในแผนพัฒนาเศรษฐกิจและสังคมแห่งชาติ ตั้งแต่ฉบับที่ 4 (พ.ศ. 2520 - 2524) เป็นต้นมา ในช่วงแผนพัฒนาเศรษฐกิจและสังคมแห่งชาติ ฉบับที่ 9 (พ.ศ. 2545 - 2549) มีการจัดทำยุทธศาสตร์ความมั่นคงชายแดน (พ.ศ. 2545 - 2549) โดยกำหนดให้มีการพัฒนาพื้นที่ ศักยภาพของคนและชุมชนในพื้นที่เป้าหมายชายแดน ให้มีความมั่นคงปลอดภัย มีจิตสำนึกด้านความมั่นคง ตลอดจนได้กำหนดยุทธศาสตร์การฝึก

กำลังเพื่อเสริมสร้างความมั่นคงบริเวณชายแดนขึ้น และได้มีการพัฒนาอย่างต่อเนื่องจนปัจจุบันเข้าสู่ แผนพัฒนาเศรษฐกิจและสังคมแห่งชาติ ฉบับที่ 13 (พ.ศ. 2566 - 2570) ภายใต้ยุทธศาสตร์ชาติ 20 ปี (พ.ศ. 2561 - 2580) ที่มุ่งเน้นการพัฒนาสู่การเป็นประเทศไทยที่มีความ “มั่นคง มั่งคั่ง ยั่งยืน”²

กองทัพบก ถือเป็นหน่วยงานหลักด้านความมั่นคงที่มุ่งตอบสนองต่อยุทธศาสตร์ชาติด้านความมั่นคง มีหน้าที่ไม่เพียงแต่การป้องกันประเทศจากภัยคุกคามทางทหารเท่านั้น แต่ยังต้องต่อสู้กับภัยคุกคามของความมั่นคงที่หลากหลาย³ โดยขับเคลื่อนงานผ่านกลไกตามที่ระเบียบสำนักนายกรัฐมนตรีว่าด้วย การพัฒนาเพื่อเสริมความมั่นคงของชาติ พ.ศ. 2558 กำหนด สำหรับกลไกระดับภาคมีคณะกรรมการพัฒนาเพื่อความมั่นคงในระดับพื้นที่ในเขตกองทัพภาค⁴ รับผิดชอบแปลงนโยบายไปสู่การปฏิบัติในพื้นที่ระดับจังหวัด ปัจจุบันการดำเนินงานดังกล่าวสามารถตอบสนองนโยบายและแผนระดับชาติว่าด้วยความมั่นคงแห่งชาติ (พ.ศ. 2566 - 2570) ตามนโยบายและแผนความมั่นคงที่ 17 การเสริมสร้างความมั่นคงเชิงพื้นที่ ซึ่งมุ่งเน้นการป้องกันและแก้ไขปัญหาความมั่นคงในพื้นที่เป้าหมายระดับตำบลเพื่อให้เกิดความมั่นคง มั่งคั่ง ยั่งยืน โดยขยายแนวคิดการพัฒนาพื้นที่เพื่อเสริมความมั่นคงของชาติและแผนตำบล มั่นคง มั่งคั่ง ยั่งยืน ให้เป็นรูปธรรม^{5,6}

กองทัพภาคที่ 2 ซึ่งมีกองกำลังสุรนารีเป็นหน่วยป้องกันชายแดนด้านไทย-กัมพูชา ได้ปฏิบัติตามพันธกิจของศูนย์ปฏิบัติการกองทัพบก ได้แก่ การเฝ้าตรวจและป้องกันชายแดน การจัดระเบียบพื้นที่และการแก้ไขปัญหาความมั่นคงในพื้นที่ชายแดน ตลอดจนการประสานความร่วมมือกับประเทศเพื่อนบ้าน กองกำลังสุรนารีได้ขับเคลื่อนการพัฒนาเพื่อความมั่นคงเพื่อเอาชนะภัยคุกคามตามแนวชายแดนมาตั้งแต่ พ.ศ. 2521 โดยมีการจัดตั้งหมู่บ้านอาสาพัฒนาและป้องกันตนเอง การจัดสรรที่ทำกินให้ราษฎรในพื้นที่ปลอดภัย การก่อสร้างแหล่งน้ำช่วยการเพาะปลูก การพัฒนาอาชีพให้ราษฎรพึ่งพาตนเองได้ การก่อสร้างสาธารณูปโภคที่จำเป็น การพัฒนาและปรับปรุงคุณภาพชีวิตราษฎรบริเวณชายแดนเป็นกรณีพิเศษ การพัฒนาร่างกายจิตใจและจัดระบบรักษาความปลอดภัยให้ราษฎรปกป้องคุ้มครองตนเองและหมู่คณะได้ นอกจากนี้ยังมีโครงการหมู่บ้านเข้มแข็งคู่นานตามแนวชายแดนในพื้นที่ที่สำคัญ 2 แห่ง คือ บริเวณช่องอานม้า (ระหว่าง อำเภอ น้ำยืน จังหวัดอุบลราชธานี กับ อำเภोजอมกระสาน จังหวัดพระวิหาร ประเทศกัมพูชา) และ

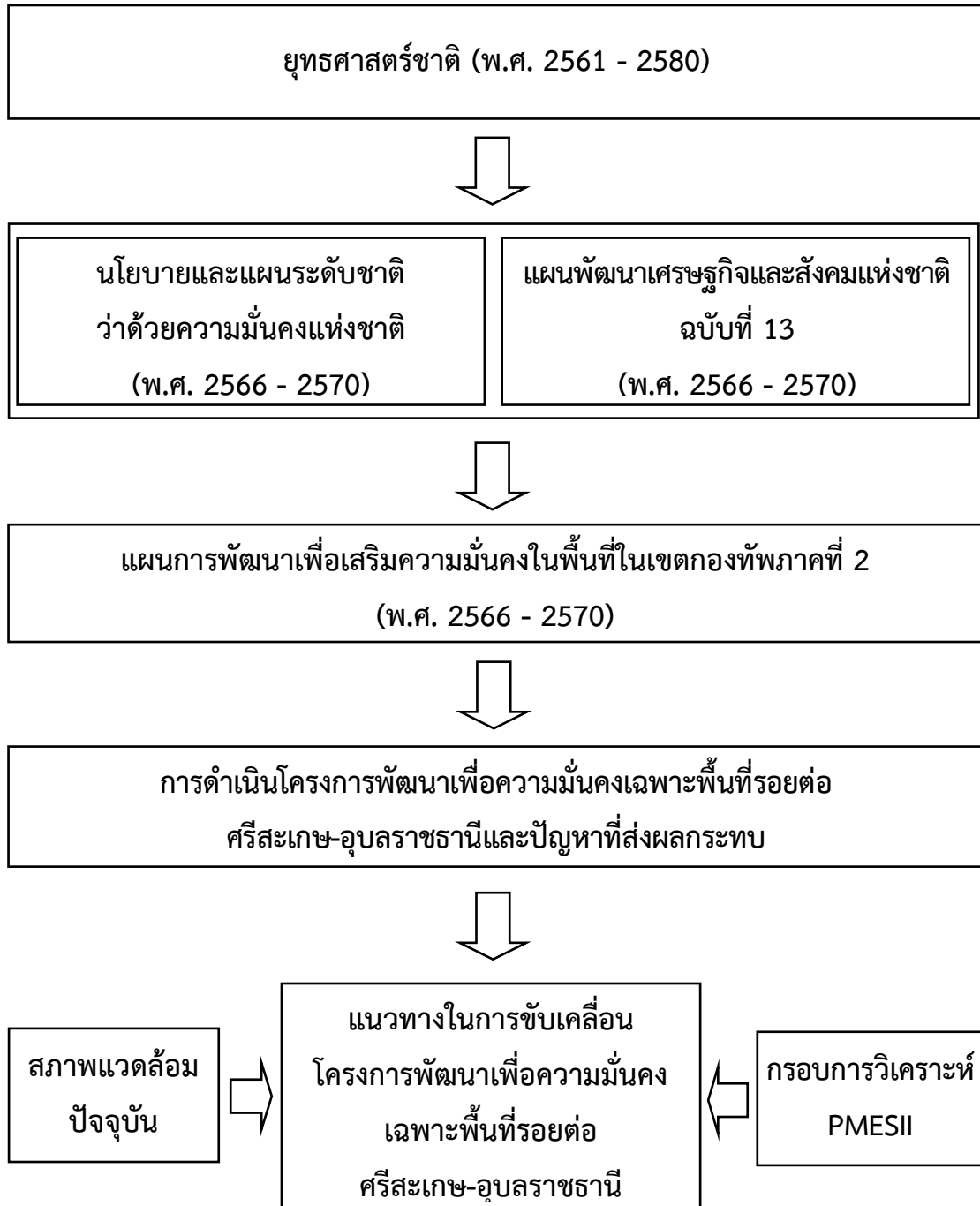
บริเวณช่องชำแต (ระหว่าง อำเภอกันทรลักษ์ จังหวัดศรีสะเกษ กับ อำเภोजอมกระสาน จังหวัดพระวิหาร ประเทศกัมพูชา)

ปัจจุบัน พื้นที่ชายแดนไทย-กัมพูชายังคงมีความขัดแย้งเรื่องเส้นเขตแดน ที่เคยเป็นกรณีพิพาทเขาพระวิหารในห้วงปี พ.ศ. 2550 - 2551 จนเกิดการสู้รบในพื้นที่เขาพระวิหารและ ปราสาทตาเมือน-ตาควาย ในปี พ.ศ. 2554 ต่อมาปี พ.ศ. 2557 คณะรักษาความสงบแห่งชาติ (คสช.) ได้ประกาศให้พื้นที่บางส่วนของ ตำบลภูผามอก และ ตำบลเสาชังชัย อำเภอกันทรลักษ์ จังหวัดศรีสะเกษ เป็นพื้นที่พิเศษสำหรับการดำเนินงาน “โครงการพัฒนาเพื่อความมั่นคงเฉพาะพื้นที่” หรือ “โครงการ พมพ.” เพื่อให้เจ้าหน้าที่พลเรือน ตำรวจ ทหาร ผนึกกำลังพร้อมบูรณาการทั้งแผนงานโครงการและงบประมาณลงไปพัฒนาในพื้นที่เป้าหมาย โดยขับเคลื่อนผ่าน ศูนย์อำนวยการประสานงานโครงการ ที่ผ่านมาการขับเคลื่อนโครงการ ยังไม่บรรลุผลตามเป้าหมายเท่าที่ควร เนื่องจากมีปัญหาอุปสรรค อาทิเช่น การขาดผู้นำชุมชนที่มีศักยภาพ บุคลากรขาดความรู้และขาดทักษะการประชาสัมพันธ์ ทำให้ไม่ได้รับความร่วมมือจากประชาชนและขาดเอกภาพในการบูรณาการงานร่วมกัน ซึ่งหากไม่เร่งแก้ไข จะส่งผลให้การพัฒนาไม่บรรลุตามแผนและกรอบระยะเวลาที่กำหนด ผู้วิจัยจึงเลือกศึกษาเพื่อหาแนวทางในการขับเคลื่อนโครงการ พมพ. รอยต่อ ศรีสะเกษ-อุบลราชธานี ให้สามารถบรรลุผลสำเร็จตามเป้าหมาย คือ ชุมชนเข้มแข็ง เป็นปราการพลังประชาชน ที่ผนึกกำลังเพื่อปกป้องอธิปไตยของชาติ ส่งผลต่อการจัดระเบียบพื้นที่ชายแดนและการดำรงความสัมพันธ์ที่ดีกับประเทศเพื่อนบ้าน นำไปสู่การแสวงความร่วมมือกันพัฒนาพื้นที่ชายแดน ตอบสนองต่อยุทธศาสตร์ชาติด้านความมั่นคง ต่อไป

วัตถุประสงค์การวิจัย

1. เพื่อศึกษาการดำเนินงานในปัจจุบันของโครงการ พมพ. รอยต่อ ศรีสะเกษ-อุบลราชธานี
2. เพื่อศึกษาถึงปัญหาและอุปสรรคที่ส่งผลกระทบต่อโครงการ พมพ. รอยต่อ ศรีสะเกษ-อุบลราชธานี
3. เพื่อหาแนวทางที่เหมาะสมในการขับเคลื่อนโครงการ พมพ. รอยต่อ ศรีสะเกษ-อุบลราชธานี

กรอบแนวคิดการวิจัย



ภาพที่ 1 แสดงกรอบแนวคิดวิจัย

วิธีการศึกษา

1. **รูปแบบการวิจัย** ใช้รูปแบบการวิจัยเชิงยุทธศาสตร์ตามที่วิทยาลัยการทัพบกกำหนด โดยใช้วิธีการศึกษาเชิงเอกสาร

2. **ขอบเขตการศึกษา** ศึกษาการดำเนินงานในปัจจุบัน ปัญหาและอุปสรรคที่ส่งผลกระทบต่อการทำงาน เพื่อนำไปสู่การค้นหาแนวทางที่เหมาะสม ในการขับเคลื่อนโครงการ พมพ. รอยต่อ ศรีสะเกษ-อุบลราชธานี ในห้วง ธันวาคม 2565 – พฤษภาคม 2566 รวม 6 เดือน

3. **การเก็บรวบรวมข้อมูล** รวบรวมข้อมูลจากเอกสารทางราชการ กฎหมาย นโยบายของรัฐ แผนระดับต่างๆ ด้านความมั่นคง เอกสารวิชาการ งานวิจัยที่เกี่ยวข้อง และข้อมูลทางสื่ออิเล็กทรอนิกส์จากแหล่งที่เชื่อถือได้

4. **การวิเคราะห์ข้อมูล** ใช้กรอบการคิดเชิงยุทธศาสตร์ในการวิเคราะห์ และสังเคราะห์ข้อมูล เพื่อให้ได้แนวทางที่ดีที่สุดไปใช้ประโยชน์ในการขับเคลื่อนโครงการ พมพ. รอยต่อ ศรีสะเกษ-อุบลราชธานี

5. **ขั้นตอนการดำเนินงาน** ผู้วิจัยได้ดำเนินการศึกษาในห้วงระหว่าง ธันวาคม 2565 - พฤษภาคม 2566 โดยมีรายละเอียดตามตารางที่ 1

ตารางที่ 1 ขั้นตอนการดำเนินงาน

กิจกรรม	ธ.ค.65	ม.ค.66	ก.พ.66	มี.ค.66	เม.ย.66	พ.ค.66
เสนอโครงร่างการวิจัย	←→					
เก็บรวบรวมข้อมูล		←→				
วิเคราะห์ข้อมูล			←→			
การสรุป/อภิปรายผล				←→		
จัดทำรูปเล่มการวิจัย						←→

ประโยชน์ที่ได้รับ

1. ประชาชนตระหนักรู้ถึงสภาพปัญหา ความสำคัญที่ต้องมีการพัฒนา
เข้าใจบทบาทหน้าที่ของหน่วยงานภาครัฐ ภาคเอกชนที่เกี่ยวข้อง และพร้อมมีส่วนร่วมในทุก
ขั้นตอนเพื่อสนับสนุนโครงการ พมพ. รอยต่อ ศรีสะเกษ-อุบลราชธานี ให้บรรลุตามเป้าหมาย
2. หน่วยงานราชการที่เกี่ยวข้อง รวมทั้งภาคเอกชนและภาคประชาชนใน
พื้นที่โครงการ พมพ. รอยต่อ ศรีสะเกษ-อุบลราชธานี มีการบูรณาการงานร่วมกันอย่างเป็น
รูปธรรม
3. กองทัพบกและหน่วยที่รับผิดชอบ ได้แนวทางที่เหมาะสมในการขับเคลื่อน
โครงการ พมพ. รอยต่อ ศรีสะเกษ-อุบลราชธานี และยังสามารถนำไปเป็นกรณีศึกษาให้กับ
พื้นที่อื่น ๆ ต่อไป

บทที่ 2

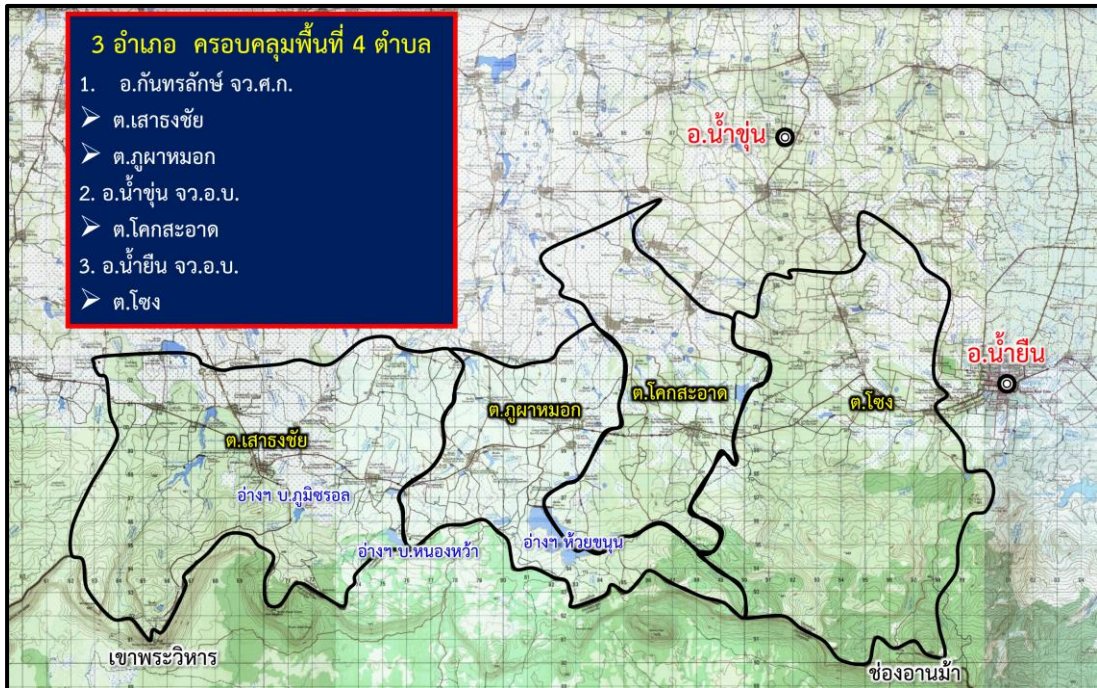
บทวิเคราะห์

การดำเนินงานในปัจจุบันของโครงการพัฒนาเพื่อความมั่นคงเฉพาะพื้นที่ รอยต่อ ศรีสะเกษ-อุบลราชธานี

จากสภาพปัญหาและอุปสรรคที่เกิดขึ้นในพื้นที่ คือ 1) เรื่องบุกรุกที่ทำกิน บริเวณพื้นที่ชายแดนที่เป็นเขตอุทยานแห่งชาติเขาพระวิหารและเขตรักษาพันธุ์สัตว์ป่า ยอดโดม ซึ่งมีผลกระทบต่อกรปกป้องอธิปไตย ตลอดจนประชาชนอาจได้รับอันตรายจาก กับระเบิด/ทุ่นระเบิด 2) การทำลายทรัพยากรธรรมชาติ บุกรุกเขตอนุรักษ์ใหม่หลายพื้นที่ ทำลายป่าต้นน้ำอย่างถาวร และอาจเป็นชนวนความขัดแย้งเรื่องเส้นเขตแดนกับประเทศเพื่อนบ้าน 3) ปัญหาเรื่องคุณภาพชีวิตประชาชน จากความยากจนและขาดการศึกษาเป็น ปัญหาทางสังคม ส่งผลให้ภาครัฐต้องแก้ไขปัญหาย่างเร่งด่วน จึงก่อเกิดโครงการ พมพ. รอยต่อ ศรีสะเกษ-อุบลราชธานีขึ้น ซึ่งเป็นหนึ่งในโครงการ พมพ. ที่กองทัพภาคที่ 2 รับผิดชอบ อยู่ภายใต้แผนการพัฒนาเพื่อเสริมความมั่นคงในพื้นที่ในเขตกองทัพภาคที่ 2 (ปี พ.ศ. 2566 - 2570)⁷ โครงการนี้มีขอบเขตพื้นที่ปฏิบัติการครอบคลุม 3 อำเภอ 4 ตำบล และ 43 หมู่บ้าน ได้แก่ อำเภอกันทรลักษ์ จังหวัดศรีสะเกษ (ตำบลเสาชังชัย และ ตำบล ภูผามอก) อำเภอน้ำขุ่น จังหวัดอุบลราชธานี (ตำบลโคกสะอาด) และ อำเภอน้ำยืน จังหวัดอุบลราชธานี (ตำบลโขง) ดังภาพที่ 2

เป้าหมายของโครงการ คือ “ทำให้พื้นที่เกิดความมั่นคง ประชาชนมีความ ปลอดภัยในชีวิตและทรัพย์สิน ได้รับการพัฒนาคุณภาพชีวิตให้ดีขึ้นในทุกมิติ หันมาร่วมกัน อนุรักษ์ฟื้นฟูทรัพยากรธรรมชาติและสิ่งแวดล้อม รักษาหวงแหนแผ่นดิน ทำให้เกิดการพัฒนา ที่ยั่งยืน สนับสนุนเกื้อกูลต่อการปกป้องอธิปไตยของชาติและการสร้างความสัมพันธ์อันดี กับประเทศเพื่อนบ้าน” สำหรับวัตถุประสงค์ของโครงการ ประกอบด้วย 1) เพื่อลดเงื่อนไข ความขัดแย้งกับประเทศเพื่อนบ้านจากการบุกรุกพื้นที่และนำไปสู่การพัฒนาชายแดนอย่าง ยั่งยืน 2) เพื่อฟื้นฟูทรัพยากรธรรมชาติบริเวณแนวชายแดนให้กลับมาอุดมสมบูรณ์และ

ป้องกันการบุกรุกเพิ่มเติม และ 3) เพื่อพัฒนาคุณภาพชีวิตของประชาชนให้มีอาชีพมีรายได้ มีการศึกษา อนามัย และมีความปลอดภัยในชีวิตและทรัพย์สิน

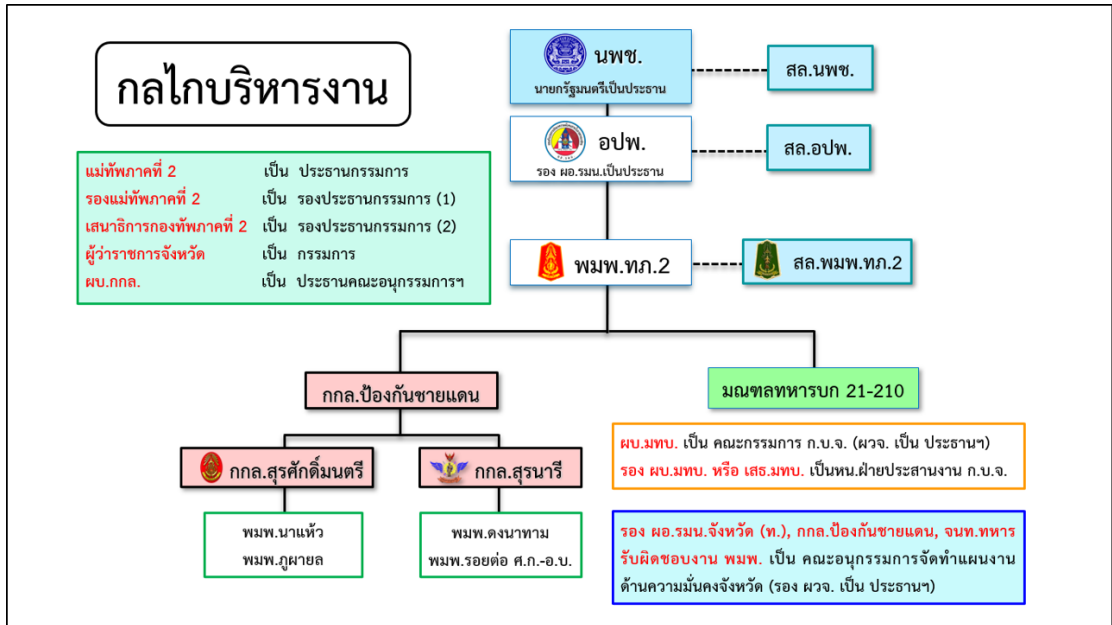


ภาพที่ 2 พื้นที่โครงการพัฒนาเพื่อความมั่นคงเฉพาะพื้นที่รอยต่อ ศรีสะเกษ-อุบลราชธานี

ในการขับเคลื่อนโครงการให้บรรลุตามวัตถุประสงค์และเป้าหมาย ได้จัดทำแผนแม่บทภายใต้ยุทธศาสตร์การพัฒนา 3 ประเด็น พร้อมกำหนดกิจกรรมการพัฒนาให้ส่วนราชการที่เกี่ยวข้อง ดังนี้ ยุทธศาสตร์ที่ 1 การจัดระเบียบพื้นที่ชายแดน การก่อสร้างสิ่งกีดขวางเพื่อป้องกันเส้นทางการรุกหลักของฝ่ายตรงข้ามและเป็นการพัฒนาระบบสาธารณูปโภคในพื้นที่ ยุทธศาสตร์ที่ 2 การพัฒนาคุณภาพชีวิต ส่งเสริมในเรื่องเศรษฐกิจพอเพียงและส่งเสริมให้ผลิตผลทางภาคเกษตรในพื้นที่มีคุณภาพ และยุทธศาสตร์ที่ 3 การบูรณาการร่วมกับส่วนราชการในพื้นที่ การประสานงานกับส่วนราชการในพื้นที่เพื่อขับเคลื่อนแผนงานตามโครงการควบคู่กับงานประชาสัมพันธ์เพื่อให้เกิดการรับรู้ของประชาชนและสนับสนุนการดำเนินงานตามโครงการ

ในการดำเนินโครงการได้มีการจัดตั้งกองอำนวยการโครงการ เป็นกองอำนวยการเฉพาะกิจ โดยมี ผู้บัญชาการกองกำลังสุรนารี เป็นผู้อำนวยการ ขึ้นตรงต่อแม่ทัพภาคที่ 2 ประธานคณะกรรมการพัฒนาเพื่อความมั่นคงในระดับพื้นที่ในเขตกองทัพภาคที่ 2

มีสำนักงานเลขานุการคณะกรรมการพัฒนาเพื่อความมั่นคงในระดับพื้นที่ในเขตกองทัพภาคที่ 2 (สท.พมพ.ทก.2) เป็นหน่วยงานภายในกองทัพภาคที่ 2 ทำหน้าที่เป็นสำนักงานเลขานุการของ พมพ.ทก.2 โดยขับเคลื่อนงานผ่านกลไกการบริหารงาน 3 ระดับ (รายละเอียดตามภาคผนวก) ประกอบด้วย 1) ระดับนโยบาย 2) ระดับภาคและ 3) ระดับจังหวัด ดังภาพที่ 3



ภาพที่ 3 กลไกการบริหารงาน ตามแผนการพัฒนาเพื่อเสริมความมั่นคงในพื้นที่ในเขตกองทัพภาคที่ 2

การดำเนินโครงการนี้เป็นไปตามพระราชบัญญัติจัดระเบียบราชการกระทรวงกลาโหม พ.ศ. 2551 มาตรา 19⁸ ที่ระบุให้กองทัพบกมีหน้าที่ในการพัฒนาประเทศและช่วยเหลือประชาชน นอกเหนือจากหน้าที่หลักด้านการเตรียมกำลังและใช้กำลังในการป้องกันประเทศ การรักษาความมั่นคงภายใน การรักษาความสงบเรียบร้อยภายในประเทศ การปฏิบัติการทางทหารนอกเหนือจากสงคราม การพิทักษ์และเทิดทูนสถาบันพระมหากษัตริย์ และการสร้างความสัมพันธ์และความร่วมมือกับมิตรประเทศและมีความสอดคล้องกับ ยุทธศาสตร์ชาติ 20 ปี พ.ศ. 2561 - 2580 โดยสนับสนุนยุทธศาสตร์ชาติด้านความมั่นคง ในประเด็น “การป้องกันและแก้ไขปัญหาที่มีผลกระทบต่อความมั่นคง” (ประเด็นย่อย การแก้ไขปัญหาความมั่นคงในปัจจุบัน) และประเด็น “การพัฒนากลไกการบริหารจัดการความมั่นคงแบบองค์รวม” (ประเด็นย่อย การพัฒนากลไกและองค์กร

ขับเคลื่อนยุทธศาสตร์ชาติด้านความมั่นคง) นอกจากนี้ยังสอดคล้องกับ **แผนแม่บทภายใต้ยุทธศาสตร์ชาติ (พ.ศ. 2566 - 2580)**⁹ ประเด็นความมั่นคง ในแผนย่อย “การป้องกันและแก้ไขปัญหาที่มีผลกระทบต่อความมั่นคง” โดยเป็นไปตามแนวทางพัฒนาในเรื่อง “การรักษาความมั่นคงและผลประโยชน์ของชาติพื้นที่ชายแดน” และสนับสนุนเป้าหมายที่กำหนดให้ “ปัญหาความมั่นคงที่มีอยู่ ในปัจจุบัน (เช่น ปัญหายาเสพติด ความมั่นคงทางไซเบอร์ การค้ามนุษย์ ฯลฯ) ได้รับการแก้ไขจนไม่ส่งผลกระทบต่อการบริหารและพัฒนาประเทศ” นอกจากนี้ยังตอบสนองต่อแผนย่อย “การพัฒนากลไกการบริหารจัดการความมั่นคงแบบองค์รวม” โดยเป็นไปตามแนวทางพัฒนาด้าน “การส่งเสริมการมีส่วนร่วมของประชาชนในงานด้านความมั่นคง” และสนับสนุนเป้าหมายที่กำหนดให้ “กลไกการบริหารจัดการความมั่นคง มีประสิทธิภาพสูงขึ้น” สำหรับ **นโยบายและแผนระดับชาติว่าด้วยความมั่นคงแห่งชาติ (พ.ศ. 2566 - 2570)** โครงการนี้มีความเกี่ยวข้องกับนโยบายและแผนความมั่นคงที่ 17 การเสริมสร้างความมั่นคงเชิงพื้นที่ ซึ่งมุ่งเน้นการป้องกันและแก้ไขปัญหาความมั่นคงในพื้นที่เป้าหมายระดับตำบลเพื่อให้เกิดความมั่นคง มั่งคั่ง ยั่งยืน และสนับสนุนเป้าหมายหลัก คือ พื้นที่เป้าหมายระดับตำบลที่มีปัญหาความมั่นคงสำคัญเร่งด่วน ลดลง โดยขับเคลื่อนผ่าน **แผนการพัฒนาเพื่อเสริมความมั่นคงในพื้นที่ ในเขตกองทัพภาคที่ 2 (พ.ศ. 2566 - 2570)** เพื่อให้เกิดผลสัมฤทธิ์ที่นำไปสู่การแก้ไขปัญหาและพัฒนาให้ประชาชน มีคุณภาพชีวิตที่ดีและชุมชนมีความเข้มแข็ง มีความมั่นคง มั่งคั่ง ยั่งยืน บนวิสัยทัศน์ “คน ชุมชนในพื้นที่เป้าหมายในเขตกองทัพภาคที่ 2 มีการพัฒนา มีจิตสำนึกความมั่นคงมีภูมิคุ้มกัน สามัคคีปรองดอง สามารถพัฒนาร่วมกับประเทศรอบบ้านเพื่อความมั่นคงปลอดภัยและประโยชน์สุขของประชาชน”

โดยสรุป การขับเคลื่อนโครงการพัฒนาเพื่อความมั่นคงเฉพาะพื้นที่รอยต่อศรีสะเกษ-อุบลราชธานี ตามกลไกบริหารงานข้างต้นมีความสอดคล้องกับกฎหมาย และสนับสนุนยุทธศาสตร์ชาติ และแผนระดับ 2 – 3 ที่เกี่ยวข้องภายใต้ยุทธศาสตร์ชาติ

สภาวะแวดล้อมทางยุทธศาสตร์และปัญหาอุปสรรคที่ส่งผลต่อการดำเนินโครงการ

การวิเคราะห์สภาพแวดล้อมทางยุทธศาสตร์และปัญหาอุปสรรคที่ส่งผลกระทบต่อโครงการ ดำเนินโครงการ โดยใช้หลักของ PMESII ประกอบด้วย ด้านการเมือง (Political : P)

ด้านการทหาร (Military : M) ด้านเศรษฐกิจ (Economic : E) ด้านสังคม (Social : S) ด้านข้อมูลข่าวสาร (Information : I) และด้านโครงสร้างพื้นฐาน (Infrastructure : I) สรุปผลได้ ดังนี้

1. ด้านการเมือง (Political)

1.1 ปัจจัยภายใน การเมืองระดับท้องถิ่นในชุมชนชายแดนบริเวณพื้นที่โครงการมีอัตลักษณ์จากการรวมกลุ่มคนในลักษณะพึ่งพิงกันอย่างเหนียวแน่น เพราะต้องเผชิญภัยคุกคามในสถานการณ์สู้รบมาด้วยกันในอดีต มีส่วนได้ส่วนเสียหรือรับประโยชน์ร่วมกัน มีการเลือกผู้นำ (กำนัน ผู้ใหญ่บ้าน นายก อบต.) ที่มีอิทธิพลและบารมี เคยทำงานใกล้ชิดกับหน่วยทหารโดยอาจไม่คำนึงถึงความรู้ความสามารถ และมีเอกภาพในการตัดสินใจทำให้ประชาชนคล้อยตาม การขาดความรู้ความสามารถของผู้นำเป็นปัญหาสำคัญในการดำเนินกิจกรรมทางการเมืองแบบสร้างสรรค์ ยังยึดติดกับรัฐต้องเป็นผู้ให้และประชาชนเป็นผู้รับ ส่งผลต่อการเจริญเติบโตที่ล่าช้า ทำให้การพัฒนาในพื้นที่จำเป็นต้องมีหน่วยงานภาครัฐ โดยเฉพาะหน่วยทหารคอยช่วยขับเคลื่อน

1.2 ปัจจัยภายนอก ความสัมพันธ์ระหว่างไทย-กัมพูชาส่งผลเชิงบวกในพื้นที่ ปัจจุบันมีความสัมพันธ์ที่ดี เกื้อกูลต่อการแสวงหาความร่วมมือ ส่งเสริมบรรยากาศที่ดีต่อการพัฒนาพื้นที่ชายแดนร่วมกัน การเมืองระดับประเทศนำมาซึ่งนโยบาย กฎหมาย ยุทธศาสตร์ ระเบียบและข้อบังคับที่ชัดเจน มีการกำหนดแนวทางการปฏิบัติทำให้เกิดการบูรณาการงานในพื้นที่เป้าหมาย นำไปสู่การจัดสรรงบประมาณที่เกื้อกูลต่อการพัฒนาความมั่นคง แต่พบความไม่สอดคล้องกันของกฎหมาย บางหน่วยงาน ขาดความอ่อนตัว การขออนุมัติใช้เวลาและขั้นตอนมากทำให้ไม่สามารถปฏิบัติได้ทันเหตุการณ์ เช่น กฎหมายในเขตอุทยานแห่งชาติและเขตรักษาพันธุ์สัตว์ป่าที่ไม่อนุญาตให้เข้าไปพัฒนาเส้นทางและอ่างเก็บน้ำ/ระบบคลองส่งน้ำเพื่อการเกษตรและเป็นแนวป้องกันจำกัดการรุกของข้าศึก

2. ด้านการทหาร (Military)

2.1 ปัจจัยภายใน พื้นที่ของโครงการอยู่ในพื้นที่ปฏิบัติการ (รบหลัก) ของกองกำลังสุรนารี ภายหลังจากการสู้รบในปี พ.ศ. 2554 ได้มีการปรับกำลังประชิดชายแดน ทั้งฝ่ายไทยและกัมพูชา และมีการเสริมสร้างแนวป้องกันควบคู่กับการพัฒนาระบบสาธารณสุขภาค

ที่ทำให้เกิดความเจริญอย่างรวดเร็วทั้งโครงข่ายเส้นทาง ไฟฟ้า ประปา แห่่งน้ำ เป็นต้น ซึ่งความเจริญดังกล่าวมาพร้อมกับภัยคุกคามรูปแบบใหม่ทำให้หน่วยทหารต้องปรับบทบาทตามบริบทภัยคุกคามที่เปลี่ยนแปลงไป ในขณะที่ปัญหาเรื่องเส้นเขตแดนยังมีอยู่และเป็นเงื่อนไขประการบางที่สามารถสร้างความขัดแย้งระดับสูงได้ทุกเมื่อ จึงมีความจำเป็นที่ยังต้องเตรียมกำลังให้มีความพร้อมอยู่เสมอ สำหรับความขัดแย้งระดับต่ำยังมีปรากฏอยู่บางพื้นที่ แต่ก็สามารถใช้กลไกของกำลังป้องกันชายแดนคลี่คลายปัญหาได้อย่างสันติวิธี ด้วยการพบปะพัฒนาสัมพันธ์ สร้างความไว้วางใจ โดยมีหน่วยประสานงานชายแดนประจำพื้นที่ (นปพท.) ประสานงานเมื่อมีการละเมิดบันทึกความเข้าใจไทยกัมพูชาปี พ.ศ. 2543 (MOU 43)¹⁰ และมี ศอบ.โครงการ พมพ. รับผิดชอบบูรณาการกับทุกภาคส่วนเพื่อขับเคลื่อนโครงการให้เป็นไปตามแผน ซึ่งยังพบปัญหาด้านกำลังพลขาดความรู้ความเข้าใจในบริบทงาน พมพ. ขาดทักษะด้านการประชาสัมพันธ์ ทำให้ประชาชนขาดการตระหนักรู้และไม่ร่วมมือเท่าที่ควร รวมทั้งขาดการพัฒนาสัมพันธ์ที่แน่นแฟ้นระหว่างหน่วยงาน ทำให้ไม่สามารถบูรณาการงานร่วมกันได้อย่างเป็นรูปธรรม

2.2 ปัจจัยภายนอก การทหารระหว่างไทยกัมพูชาในปัจจุบันมีความสัมพันธ์ที่ดี และมีนโยบายส่งเสริมความร่วมมือทุกระดับผ่านกลไกคณะกรรมการชายแดนทั่วไปไทย-กัมพูชา (RBC) กรมกิจการชายแดน กองบัญชาการกองทัพไทย ส่วนหน่วยเหนือของกองกำลังสุรนารีมีบทบาทสำคัญในการกำหนดนโยบายและมอบแนวทางที่ชัดเจนในการขับเคลื่อนโครงการผ่านแผน พมพ.ทก.2 แต่มีอุปสรรคด้านความแตกต่างของวัฒนธรรมองค์กรทำให้ไม่สามารถบูรณาการงานได้อย่างมีเอกภาพ นอกจากนี้ บุคลากรยังขาดทักษะความเชี่ยวชาญ ประสบการณ์ในการทำงานพัฒนาเพื่อความมั่นคง

3. ด้านเศรษฐกิจ (Economic)

3.1 ปัจจัยภายใน ประชาชนในพื้นที่ส่วนใหญ่มีฐานะยากจน รายได้น้อย เนื่องจากประกอบอาชีพเกษตรกรรมเชิงเดี่ยวที่มีพ่อค้ารายใหญ่เป็นผู้กำหนดราคา และกลไกการตลาด ต้องประสบปัญหาราคาผลผลิตตกต่ำ ต้นทุนการผลิตสูงมาอย่างต่อเนื่อง นอกจากนี้ เกษตรกรยังไม่มีองค์ความรู้เพียงพอในการทำเกษตรเชิงคุณภาพหรือเกษตรมูลค่าสูง มุ่งแต่สร้างผลผลิตเชิงปริมาณ จนล้นตลาดและถูกกดราคา ไม่มีการรวมกลุ่มเพื่อต่อรองกับพ่อค้าคนกลาง และขาดการปรับตัวรองรับการเปลี่ยนแปลง จึงไม่สามารถ

แข่งขันได้ ภาวะเช่นนี้จะก่อให้เกิดความเหลื่อมล้ำทางเศรษฐกิจและเป็นที่มาของภัยคุกคามรูปแบบใหม่ เช่น การลักลอบตัดไม้ ยาเสพติด การค้าอาวุธ การพนัน การหลบหนีเข้าเมือง เป็นต้น ซึ่งเป็นอุปสรรคต่อการพัฒนาพื้นที่

3.2 ปัจจัยภายนอก ระดับประเทศมีผลกระทบที่เชื่อมโยงกับภาวะเศรษฐกิจโลกที่ตกต่ำ พื้นตัวซ้ำและถดถอย ทำให้เกิดสภาวะเงินเฟ้อ ราคาสินค้าแพง ภาคการผลิตทั้งด้านเกษตรกรรมและอุตสาหกรรมต้องเผชิญกับต้นทุนการผลิตที่สูงขึ้นจากการนำเข้าวัตถุดิบและพลังงาน การหยุดชะงักของภาคธุรกิจการท่องเที่ยว การค้า-การส่งออกจากสถานการณ์การแพร่ระบาดของเชื้อไวรัสโคโรนา 2019 และสงครามระหว่างรัสเซีย-ยูเครน ส่งผลกระทบต่อคุณภาพชีวิตประชาชนโดยรวมของประเทศ รัฐบาลต้องใช้งบประมาณจำนวนมากเพื่อแก้ปัญหา จากภาวะเศรษฐกิจดังกล่าวทำให้ต้องปรับลดงบประมาณโครงการลง เช่น งบประมาณในการตรวจเยี่ยมเพื่อติดตามประเมินผลของหน่วยระดับภาค-ระดับนโยบาย การจัดอบรมสัมมนาต่างๆ เป็นต้น ส่งผลให้ไม่สามารถขับเคลื่อนโครงการได้เต็มประสิทธิภาพ ระหว่างประเทศยังไม่มีแสวงหาความร่วมมือในการพัฒนาเศรษฐกิจชายแดนร่วมกันเท่าที่ควร

4. ด้านสังคม (Social)

4.1 ปัจจัยภายใน สังคมในพื้นที่ที่มีการรวมกลุ่มของผู้คนจากหลายถิ่นฐานในช่วงที่มีการจัดระเบียบพื้นที่ชายแดน โดยมีการจัดตั้งหมู่บ้านอาสาพัฒนาและป้องกันตนเองเพื่อดูแลรักษาพื้นที่และตั้งวางแนวรุกเข้าศึก การที่เคยเผชิญความเสี่ยงและภัยสงคราม ทำให้มีภาวะการพึ่งพิงกัน มีอัตลักษณ์แบบผสมผสาน ให้การยอมรับผู้นำที่มีอิทธิพลสามารถทำงานประสานประโยชน์กับฝ่ายรัฐได้ดี จึงเป็นสังคมที่มีเอกภาพในการคิดตัดสินใจ เลือกลงทางปฏิบัติตามผู้นำ แต่ยังมีติดติดกับภาพของรัฐคือผู้ให้ ประชาชนคือผู้รับ ทำให้ขาดความกระตือรือร้นชวนขวยและความคิดริเริ่มสร้างสรรค์ ขาดการมองเห็นศักยภาพ คุณค่าของคนและชุมชน มองเห็นแต่ปัญหาที่รอการช่วยเหลือจากภาครัฐ ไม่ได้รับการศึกษาที่มีคุณภาพจึงขาดองค์ความรู้เพื่อนำมาพัฒนาความคิด จิตสำนึก และอุดมการณ์ จึงเป็นสังคมที่ขาดภูมิคุ้มกัน เมื่อมีความเจริญอย่างรวดเร็วเข้ามาพร้อมกับภัยคุกคามรูปแบบใหม่ จึงเป็นปัญหาสะสมที่มีความซับซ้อนยิ่งขึ้น กัดกร่อนทำลายโครงสร้างสังคม และเป็นอุปสรรคต่อการพัฒนาพื้นที่

4.2 ปัจจัยภายนอก กระแสสังคมภายนอกประกอบด้วย วัฒนธรรม ประเพณี วิถีชีวิต ความคิดและความเชื่อแบบสังคมเมืองส่งผลให้เกิดพฤติกรรมเลียนแบบ ซึ่งมีข้อดีคือ สามารถนำมาประยุกต์ใช้ให้เกิดประโยชน์เพื่อการพัฒนากระบวนการคิดและการดำเนินงานอย่างเหมาะสมสอดคล้องกับบริบทของพื้นที่ แต่หากรับมาโดยไม่กลั่นกรอง ไม่มีภูมิคุ้มกันในตัวเอง จะถูกแทรกแซงและกลายกลืนทางวัฒนธรรม นำมาซึ่งความแตกแยก ไม่มีความเชื่อมั่น และขาดความร่วมมือต่อภาครัฐ สำหรับสังคมกัมพูชายังคงมีการแอบอ้างว่าวัฒนธรรมประเพณีไทยเป็นของฝ่ายกัมพูชา เช่น โขน มวยไทย กุนขแมร์ ขนมหไทย เป็นต้น ทำให้เป็นอุปสรรคขัดขวางการสร้างความร่วมมือระหว่างประเทศในมิติวัฒนธรรม

5. ด้านข้อมูลข่าวสาร (Information)

5.1 ปัจจัยภายใน เทคโนโลยีด้านข้อมูลข่าวสารสามารถนำมาใช้เสริมประสิทธิภาพการปฏิบัติงานในพื้นที่เพื่อวางระบบเครือข่าย กระจายข้อมูลข่าวสาร องค์ความรู้ต่าง ๆ ระหว่างหน่วยงานที่เกี่ยวข้องและประชาชน รวมทั้งการประชาสัมพันธ์สร้างการตระหนักรู้ที่ถูกต้อง ทันเวลา แต่มีข้อจำกัดด้านการพัฒนาขีดความสามารถของบุคลากรให้เท่าทันเทคโนโลยี รวมถึงทักษะด้านการประชาสัมพันธ์และงานมวลชน ส่งผลต่อการรับรู้ข้อมูลข่าวสารและการให้ความร่วมมือจากประชาชนในพื้นที่

5.2 ปัจจัยภายนอก เป็นการใช้เทคโนโลยีด้านข้อมูลข่าวสารที่เกี่ยวกับการควบคุมบังคับบัญชา เพื่อถ่ายทอดคำสั่งนโยบายไปยังหน่วยระดับพื้นที่ ให้ปฏิบัติตามแผนงาน โครงการ กิจกรรมอย่างมีเอกภาพ แต่มีความเสี่ยงต่อการรั่วไหลของข้อมูลสำคัญที่เป็นชั้นความลับทางทหาร จากการถูกโจมตีด้านไซเบอร์ด้วยข่าวปลอม (Fake news) ที่บิดเบือนความจริง เพื่อทำลายความน่าเชื่อถือของภาครัฐจากประชาชน ซึ่งยังไม่สามารถพัฒนาบุคลากรและสร้างระบบป้องกันที่มีประสิทธิภาพได้ทันต่อความก้าวหน้าของเทคโนโลยี ขณะที่ระหว่างประเทศเป็นการใช้เทคโนโลยีด้านข้อมูลข่าวสารเพื่อการแย่งชิงพื้นที่สื่อในโลกออนไลน์เพื่อให้ได้แนวร่วมสนับสนุน สร้างความชอบธรรมในการปฏิบัติของฝ่ายตน และมีการปฏิบัติการข่าวสาร ของฝ่ายกัมพูชา โดยมีการแอบอ้างว่าวัฒนธรรมประเพณีไทยเป็นของฝ่ายกัมพูชา

6. ด้านโครงสร้างพื้นฐาน (Infrastructure)

6.1 ปัจจัยภายใน การพัฒนาโครงสร้างพื้นฐานในพื้นที่โครงการที่ผ่านมาช่วยยกระดับคุณภาพชีวิตของประชาชนส่งผลด้านสังคมจิตวิทยา ทำให้เกิดแรงจูงใจ เกิดความรักและความเป็นเจ้าของชุมชนร่วมกัน พร้อมมีส่วนร่วมในการพัฒนาเพื่อประโยชน์ส่วนรวม อย่างไรก็ตาม ภายหลังจากเหตุการณ์สู้รบในปี พ.ศ. 2554 การก่อสร้างสิ่งกีดขวางเพื่อป้องกันเส้นทางการรุกรานหลักของฝ่ายตรงข้ามและการพัฒนาระบบสาธารณสุขปโภคในพื้นที่มีอุปสรรคด้านกฎหมายที่ไม่อนุญาตให้ดำเนินการในพื้นที่เขตอุทยานแห่งชาติและเขตรักษาพันธุ์สัตว์ป่า ทำให้บางโครงการต้องชะลอระหว่างขออนุมัติใช้พื้นที่ เกิดความล่าช้าซึ่งอาจทำลายความเชื่อถือต่อภาครัฐจากประชาชน

6.2 ปัจจัยภายนอก มีนโยบายที่สนับสนุนด้านงบประมาณเพื่อให้สามารถก่อสร้างระบบสาธารณสุขปโภคต่าง ๆ ที่เป็นสิ่งกีดขวางเพื่อป้องกันเส้นทางการรุกรานหลักของฝ่ายตรงข้าม สำหรับโครงสร้างพื้นฐานในพื้นที่กัมพูชาได้มีการพัฒนาอย่างต่อเนื่องหลังการสู้รบในปี พ.ศ. 2554 ซึ่งพบว่ามีอุปสรรค คือ การละเมิด MOU 43 ของฝ่ายกัมพูชาในหลายพื้นที่ ส่งผลให้เกิดการเปลี่ยนแปลงสันปันน้ำ ที่กระทบต่อการปักปันเขตแดนในอนาคต

แนวทางในการขับเคลื่อนโครงการ

1. เป้าหมาย (Ends)

ในการขับเคลื่อนโครงการ พมพ. รอยต่อ ศรีสะเกษ-อุบลราชธานี ได้กำหนดเป้าหมาย (Ends) ไว้ดังนี้ 1) พัฒนาพื้นที่ให้เกิดความมั่นคง ประชาชนมีความปลอดภัยในชีวิตและทรัพย์สิน ได้รับการพัฒนาคุณภาพชีวิตให้ดีขึ้นในทุกมิติ 2) ร่วมกันอนุรักษ์ฟื้นฟูทรัพยากรธรรมชาติและสิ่งแวดล้อม รักษาหวงแหนแผ่นดิน ทำให้เกิดการพัฒนาที่ยั่งยืน และ 3) สนับสนุนเกื้อกูลต่อการปกป้องอธิปไตยของชาติและการสร้างความสัมพันธ์อันดีกับประเทศเพื่อนบ้าน ทั้งนี้ สภาพเงื่อนไข (Conditions) ที่ต้องการให้เกิดขึ้นเพื่อให้บรรลุเป้าหมายข้างต้น ประกอบด้วย 1) เงื่อนไขความขัดแย้งกับประเทศเพื่อนบ้านจากการบุกรุกพื้นที่ลดลง นำไปสู่การพัฒนาชายแดนอย่างยั่งยืน 2) ทรัพยากรธรรมชาติ

บริเวณแนวชายแดนได้รับการฟื้นฟูให้กลับมาอุดมสมบูรณ์และไม่มีการบุกรุกเพิ่มเติม และ

3) ประชาชนในพื้นที่มีคุณภาพชีวิตที่ดีขึ้น

2. วิธีการ (Ways)

จากเป้าหมาย (Ends) และสภาพเงื่อนไข (Conditions) ที่ต้องการให้เกิดขึ้น ผู้วิจัยได้กำหนดวิธีการ (Ways) ที่จะนำไปสู่ผลกระทบ (Effects) ที่ต้องการในแต่ละด้าน ดังนี้

2.1 ด้านการเมือง

2.1.1 เลือกผู้นำที่เป็นที่ยอมรับ มีศักยภาพ มีความรู้ความสามารถ และมีเอกภาพในการตัดสินใจ ทำงานร่วมกับทหารได้ดี ดำเนินกิจกรรมทางการเมืองแบบสร้างสรรค์เน้นบูรณาการ เพื่อการพัฒนาที่สร้างการเติบโตในพื้นที่

2.1.2 สร้างเสถียรภาพทางการเมืองของไทยในการกำหนดนโยบาย กฎหมาย ยุทธศาสตร์ ระเบียบและข้อบังคับที่มีความชัดเจนทันสมัยและสอดคล้องอ่อนตัว เอื้อกับการบูรณาการงานพัฒนาพื้นที่ร่วมกัน

2.1.3 สร้างบรรยากาศที่ดีของการเมืองระหว่างไทย-กัมพูชา จัดให้มีการพบปะพัฒนาสัมพันธ์ สร้างความไว้วางใจ มีกลไกในการเจรจาปัญหาได้ในทุกระดับพื้นที่ มีการทำกิจกรรมโครงการที่ส่งเสริมการพัฒนาพื้นที่ชายแดนร่วมกัน

ผลกระทบด้านการเมืองที่ต้องการจากวิธีการที่เสนอข้างต้น คือ ผู้นำมีศักยภาพดำเนินกิจกรรมการเมืองในเชิงสร้างสรรค์ เกิดการพัฒนาแบบมีส่วนร่วมในชุมชน การเมืองระดับประเทศมีเสถียรภาพในการกำหนดนโยบายที่สอดคล้องกับการพัฒนา และมีการบริหารงบประมาณอย่างเหมาะสม เพียงพอ มีการดำรงความสัมพันธ์ที่ดี มีการพัฒนาความร่วมมือกับประเทศเพื่อนบ้าน

2.2 ด้านการทหาร

2.2.1 คัดเลือกบุคลากรโครงการ ที่มีทักษะความรู้ความเข้าใจ มีใจรัก ในบริบทของงาน พมพ. ปรับตัว ให้สอดคล้องกับภัยคุกคามในพื้นที่ ใช้งานด้าน ประชาสัมพันธ์สร้างความตระหนักรู้กับทุกภาคส่วนและประชาชน ให้เกิดการยอมรับ ร่วมมือ

กันบูรณาการงานอย่างเป็นรูปธรรม ขณะที่กำลังป้องกันชายแดนต้องใช้กลไกในการกระจายตีความขัดแย้งในพื้นที่ มีการดำรงความสัมพันธ์ที่ดี และเตรียมกำลังให้มีความพร้อมรบอยู่เสมอ

2.2.2 หน่วยเหนือมีความชัดเจนในการกำหนดนโยบายและแนวทางดำเนินงาน จัดสรรงบประมาณอย่างเหมาะสมเพียงพอ พัฒนาทักษะความรู้ด้านงาน พมพ. ให้แก่บุคลากร และสร้างการบูรณาการงานระหว่างองค์กรที่มีวัฒนธรรมแตกต่างกัน

2.2.3 ดำรงความสัมพันธ์ทางทหารที่ดี สร้างความไว้วางใจกับเพื่อนบ้าน แสวงหาความร่วมมือทุกระดับในมิติต่าง ๆ เช่น ริเริ่มการฝึกซ้อมเพื่อช่วยเหลือทางด้านมนุษยธรรม ได้แก่ การบรรเทาสาธารณภัยและการช่วยเหลือประชาชน การรักษาพยาบาลและส่งกลับผู้บาดเจ็บ การส่งเสริมอาชีพ การขยายผลเกษตรทฤษฎีใหม่ ภายใต้แนวคิดปรัชญาของเศรษฐกิจพอเพียงผ่านโครงการหมู่บ้านเข้มแข็งคูขนาน เป็นต้น เพื่อสร้างความเป็นมิตรและการพัฒนาร่วมกันในพื้นที่ชายแดน

ผลกระทบด้านการทหารที่ต้องการจากวิธีการที่เสนอข้างต้น คือ บุคลากรมีความรู้ มีทักษะและมีใจรักในงานพัฒนาสามารถบูรณาการงานร่วมกับทุกภาคส่วนและประชาชน ภายใต้นโยบายและแนวทางการปฏิบัติที่ชัดเจนและดำรงความสัมพันธ์ที่ดี มีความร่วมมือทุกมิติ เพื่อการพัฒนาร่วมกันในพื้นที่ชายแดน

2.3 ด้านเศรษฐกิจ

2.3.1 พัฒนาอาชีพภาคครัวเรือนแก่ประชาชนในพื้นที่ ให้พึ่งพาตนเอง มีรายได้ที่มั่นคง ยึดหลักปรัชญาของเศรษฐกิจพอเพียง ส่งเสริมการทำเกษตรกรรมแบบผสมผสานในรูปแบบต่าง ๆ เช่น ทหารพันธุ์ดี 1 ไร่ 1 แสน และโคกหนองนาโมเดล เป็นต้น รวมทั้งจัดกิจกรรมถ่ายทอดองค์ความรู้ การทำเกษตรเชิงคุณภาพ มีการรวมกลุ่มเป็นระบบสหกรณ์เพื่อสร้างอำนาจต่อรองและความสามารถในการแข่งขัน

2.3.2 สร้างเศรษฐกิจที่มีเสถียรภาพ เพื่อการพัฒนาคุณภาพชีวิตของประชาชน และการจัดสรรงบประมาณอย่างเหมาะสมเพียงพอต่อการดำเนินงาน

2.3.3 ส่งเสริมนโยบายการแสวงความร่วมมือเพื่อการพัฒนา เศรษฐกิจร่วมบริเวณพื้นที่แนวชายแดน

ผลกระทบด้านเศรษฐกิจที่ต้องการจากวิธีการที่เสนอข้างต้น คือ ท้องถิ่นมีอาชีพที่มีที่รายได้มั่นคง ทำการเกษตรเชิงคุณภาพแบบผสมผสานที่ยึดหลักปรัชญาของเศรษฐกิจพอเพียง พึ่งพาตนเองได้ เศรษฐกิจของประเทศมีเสถียรภาพ มีความร่วมมือทางเศรษฐกิจในพื้นที่ชายแดนที่ เปลี่ยนจากสนาามรบ สู่สนาามการค้าและพัฒนาการท่องเที่ยว

2.4 ด้านสังคม

2.4.1 ส่งเสริมสังคมที่มีอัตลักษณ์ มีผู้นำที่มีศักยภาพ มีคุณธรรม รับผิดชอบและทำงานประสานประโยชน์กับฝ่ายรัฐได้ดี มีความกระตือรือร้นและความคิดสร้างสรรค์เพื่อส่วนรวม ให้ความสำคัญกับการศึกษา พัฒนาสู่สังคมแห่งการเรียนรู้ มีภูมิคุ้มกัน มองเห็นคุณค่าของคนและชุมชน เน้นการมีส่วนร่วมกับงานพัฒนาที่สมดุลและยั่งยืน

2.4.2 ส่งเสริมวัฒนธรรมไทยให้คงอยู่ มีการแลกเปลี่ยนเรียนรู้จากภายนอกเพื่อนำมาพัฒนากระบวนการคิด วิธีการดำเนินงานและประยุกต์ใช้อย่างเหมาะสม สอดคล้องกับบริบทพื้นที่

2.4.3 ส่งเสริมการอยู่ร่วมกันอย่างสันติ มีการแลกเปลี่ยนทางด้านวัฒนธรรมและแสวงหาความร่วมมือในการพัฒนาร่วมกันในมิติต่าง ๆ ทางสังคม เช่น ด้านการศึกษา ด้านสาธารณสุข การส่งเสริมอาชีพ เป็นต้น

ผลกระทบด้านสังคมจากวิธีการที่เสนอข้างต้น คือ การเลือกผู้นำที่ดีมีคุณธรรม คิดสร้างสรรค์เพื่อ เป็นสังคมแห่งการเรียนรู้ คู่คุณธรรม เห็นคุณค่าคนและชุมชน มีความรักหวงแหนและร่วมเป็นเจ้าของชุมชน คนในประเทศมีความภาคภูมิใจในความเป็นไทย สามัคคี จงรักภักดีต่อชาติ ศาสนา พระมหากษัตริย์ เห็นแก่ประโยชน์ส่วนรวม และมีกระบวนการสืบทอดแก่คนรุ่นหลัง มีนโยบายเชิงรุกเพื่อปกป้องวัฒนธรรมไทยให้เป็นสมบัติชาติ สามารถดำรงความสัมพันธ์ที่ดีและมีความร่วมมือในมิติต่าง ๆ ทางสังคมอย่างสร้างสรรค์กับเพื่อนบ้าน

2.5 ด้านข้อมูลข่าวสาร

2.5.1 ใช้เทคโนโลยีด้านข้อมูลข่าวสารมาเสริมประสิทธิภาพการปฏิบัติงานเพื่อวางระบบเครือข่าย กระจายข้อมูลข่าวสาร องค์ความรู้และการประชาสัมพันธ์กับทุกหน่วยงานและประชาชน เพื่อสร้างการตระหนักรู้ที่ถูกต้อง ทันท่วงที ส่งเสริมให้เกิดการบูรณาการประสานความร่วมมือในพื้นที่

2.5.2 ใช้เทคโนโลยีด้านข้อมูลข่าวสารเพื่อการควบคุมบังคับบัญชา ถ่ายทอดคำสั่งนโยบายไปยังหน่วยระดับพื้นที่ ให้ปฏิบัติตามแผนงาน โครงการ กิจกรรม อย่างมีเอกภาพ พร้อมพัฒนาบุคลากรรองรับเทคโนโลยีด้านข้อมูลข่าวสารเพื่อรักษาความปลอดภัยด้านไซเบอร์ที่มีประสิทธิภาพ ป้องกันการเผยแพร่ข่าวปลอม (Fake news) ที่บิดเบือนความจริง ทำลายความน่าเชื่อถือของภาครัฐ ไม่ให้ข่าวสารขึ้นความลับของทางราชการรั่วไหล เป็นภัยต่อองค์กร

2.5.3 ใช้เทคโนโลยีด้านข้อมูลข่าวสารเพื่อบริหารจัดการพื้นที่สื่อสังคมออนไลน์อย่างเหมาะสมเพื่อสร้างแนวร่วมสนับสนุนการดำเนินงานด้านความมั่นคงและเป็นเครื่องมือในการสานสัมพันธ์ที่ดีกับประเทศเพื่อนบ้าน

ผลกระทบด้านข้อมูลข่าวสารจากวิธีการที่เสนอข้างต้น คือ ระดับท้องถิ่น มีการใช้เทคโนโลยีเพื่อการสื่อสารเชิงคุณภาพ เกิดการยอมรับ ร่วมมือกันพัฒนาชุมชน ระดับประเทศมีการวางเครือข่าย บูรณาการระหว่างหน่วยงานและพัฒนาบุคลากร มีระบบรักษาความปลอดภัยเพื่อต่อต้านการโจมตีจากไซเบอร์ และมีการพัฒนาบุคลากรให้เท่าทันเทคโนโลยีด้านข้อมูลข่าวสาร เพื่อตอบโต้ต่อต้านการปฏิบัติการข่าวสาร ช่วงชิงพื้นที่สื่อและรักษาความสัมพันธ์ที่ดี ส่งเสริมการพัฒนาเทคโนโลยีด้านข้อมูลข่าวสารร่วมกัน

2.6 ด้านโครงสร้างพื้นฐาน

2.6.1 จัดระเบียบพื้นที่ชายแดนโดยมีการก่อสร้างสิ่งกีดขวางเพื่อเป็นแนวป้องกันเส้นทางการรุกหลักของฝ่ายตรงข้ามและพัฒนาาระบบสาธารณสุขปโภคเพื่อคุณภาพชีวิตที่ดีของประชาชน

2.6.2 ทบทวนและเสนอแนะให้มีการปรับปรุงระเบียบ กฎหมาย ให้มีความทันสมัย สอดคล้องกับสถานการณ์เพื่อไม่เป็นอุปสรรคในการพัฒนาโครงสร้างพื้นฐานในพื้นที่

2.6.3 ใช้กลไกในการแสวงความร่วมมือกับกัมพูชาเพื่อพัฒนาโครงสร้างพื้นฐานตามแนวชายแดน ช่องทางสำคัญในพื้นที่อย่างเหมาะสม รักษาสมดุลทางธรรมชาติ ไม่ให้มีการละเมิด MOU 43 ที่สร้างผลกระทบต่อความสัมพันธ์ที่ดีต่อกัน

ผลกระทบด้านโครงสร้างพื้นฐานจากวิธีการที่เสนอข้างต้น คือ ระดับท้องถิ่นมีการพัฒนาโครงสร้างพื้นฐานที่จำเป็นเพื่อคุณภาพชีวิตประชาชนและแนวกีดขวาง ป้องกันอธิปไตยที่แข็งแรง ระดับประเทศมีการกำหนดนโยบายที่สนับสนุนการพัฒนาโครงสร้างพื้นฐาน ระหว่างประเทศมีการพัฒนาโครงสร้างพื้นฐานตามแนวชายแดนร่วมกันอย่างสมดุล ไม่ทำลายธรรมชาติป่าต้นน้ำที่กระทบต่อเส้นเขตแดน

3. ทรัพยากร/เครื่องมือ (Means)

เพื่อให้การดำเนินงานตามโครงการพัฒนาเพื่อความมั่นคงเฉพาะพื้นที่รอยต่อศรีสะเกษ-อุบลราชธานี ตามแนวทาง (Ways) ที่เสนอ สามารถบรรลุตามเป้าหมาย (Ends) ได้สำเร็จ จะต้องบูรณาการระหว่างหน่วยงานทั้งระดับนโยบาย ระดับภาค ระดับพื้นที่ร่วมกับประชาชน ประกอบด้วยหน่วยงานต่างๆที่เกี่ยวข้อง เช่น หน่วยงานราชการ และ อปท. ระดับตำบล/อำเภอ/จังหวัด ศูนย์อำนวยการประสานงานโครงการ พมพ.รอยต่อศรีสะเกษ-อุบลราชธานี สำนักงานเลขาธิการคณะกรรมการพัฒนาเพื่อความมั่นคงในระดับพื้นที่ในเขตกองทัพภาคที่ 2 (สล.พมพ.ทภ.2) คณะกรรมการพัฒนาเพื่อความมั่นคงในระดับพื้นที่ในเขตกองทัพภาคที่ 2 (พมพ.ทภ.2) ศูนย์ประสานความมั่นคง กองอำนวยการรักษาความมั่นคงภายในภาค 2 กองอำนวยการรักษาความมั่นคงภายในภาค 2 (รายละเอียดตามภาคผนวก)

บทที่ 3

บทอภิปรายผล

ในบทที่ 3 ผู้วิจัยได้นำข้อมูลการปฏิบัติที่ดี (Best Practices) ของการพัฒนาเพื่อความมั่นคงเฉพาะพื้นที่ในเขตกองทัพภาคที่ 2 และงานวิจัยที่เกี่ยวข้องมาอภิปรายผล มีรายละเอียดดังนี้

การเปรียบเทียบการปฏิบัติที่ดี (Best Practices)

1. โครงการ พมพ. นาแห้ว จังหวัดเลย ก่อตั้งเมื่อปี พ.ศ. 2532 หลังเหตุการณ์การสู้รบ กรณีบ้านร่มเกล้า โดยจัดตั้งชุมชนคล้ายทหาร 2 หมู่บ้าน “**เพื่อแสดงอาณาเขตประเทศไทย บริเวณชายแดน และเป็นยามชายแดนไปด้วย**” (หมู่บ้านบริวาร 15 หมู่บ้าน) ได้ขออนุญาตใช้พื้นที่จากกรมป่าไม้ จำนวน 5,950 ไร่ ตั้งแต่ 13 มกราคม พ.ศ. 2535 ถึง 12 มกราคม พ.ศ. 2565 (30 ปี) ดำเนินการก่อสร้างโครงสร้างพื้นฐานในทุกด้าน เช่น ที่อยู่อาศัย ถนน ประปา ไฟฟ้า พร้อมการพัฒนาอาชีพควบคู่ไปด้วย หมู่บ้านจัดตั้ง ทั้ง 2 หมู่บ้าน ได้ส่งมอบให้กับจังหวัดเลยรับผิดชอบ ตั้งแต่ปี พ.ศ. 2539 เข้าสู่ระบบการพัฒนาตามปกติของจังหวัดต่อไป (เปรียบเทียบสำนักนายกรัฐมนตรีว่าด้วยการพัฒนาชนบทและการกระจายความเจริญไปสู่ภูมิภาค พ.ศ. 2535) เมื่อเปรียบเทียบกับโครงการ พมพ. รอยต่อ ศรีสะเกษ-อุบลราชธานี พบว่า เป็นโครงการที่เกิดจากสภาพเงื่อนไขแบบเดียวกัน คือ เกิดขึ้นภายหลังจากการสู้รบตามแนวชายแดน และมีการจัดตั้งเป็นชุมชนที่ประชาชนอาสาอยู่รวมกันเสมือนเป็นยามเฝ้าชายแดน ขวางเส้นทางรุกของฝ่ายตรงข้าม พร้อมกับมีการพัฒนาระบบสาธารณูปโภคต่างๆ ช่วยยกระดับคุณภาพชีวิตที่ดีแก่ประชาชน ทำให้เกิดความรักหวงแหนแผ่นดิน ไม่ละทิ้งถิ่นฐาน เป็นแนวปราการที่แข็งแรง ป้องกันการรุกร้าอธิปไตยของชาติ สำหรับข้อแตกต่าง คือ โครงการ พมพ. นาแห้ว มีการขอใช้พื้นที่จากกรมป่าไม้ที่ทำให้สามารถดำเนินงานพัฒนาได้ตามวัตถุประสงค์ ซึ่งโครงการ พมพ. รอยต่อ ศรีสะเกษ-อุบลราชธานี สามารถนำมาเป็นแนวทางได้

2. โครงการ พมพ. ปาดงนาทาม อันเนื่องมาจากพระราชดำริ จังหวัด อุบลราชธานี มีความเป็นมาเมื่อวันที่ 23 ธันวาคม 2537 สมเด็จพระเทพรัตนราชสุดาฯ สยามบรมราชกุมารี เสด็จฯ ทรงเยี่ยมราษฎร บ้านโห่งนขาม บ้านดงนา ตำบลหนามแท่ง อำเภอศรีเมืองใหม่ และ บ้านปากลา ตำบลนาโพธิ์กลาง อำเภอโขงเจียม จังหวัดอุบลราชธานี พระองค์ได้ทรงทราบถึงความยากจนและด้อยโอกาสในการรับบริการต่าง ๆ มีความยากลำบากในการเดินทางติดต่อกับสังคมภายนอก มีปัญหาด้านสุขภาพอนามัย โภชนาการ และขาดโอกาสในการศึกษา จึงมีรับสั่งกับหัวหน้าส่วนราชการที่เฝ้ารับเสด็จ ในขณะนั้น ช่วยเหลือราษฎรให้มีความเป็นอยู่ที่ดีขึ้น คณะกรรมการพัฒนาเพื่อความมั่นคงในระดับพื้นที่ ของกองทัพภาคที่ 2 มีมติให้จัดตั้ง “โครงการพัฒนาเพื่อความมั่นคงเฉพาะพื้นที่ปาดงนาทาม อันเนื่องมาจากพระราชดำริ จังหวัดอุบลราชธานี” มีระยะเวลาดำเนินการ 3 ปี โดยเริ่มตั้งแต่ปี พ.ศ. 2540 - 2542 และได้รับอนุมัติให้ดำเนินโครงการต่อจนถึงปัจจุบัน เพื่อพัฒนาคุณภาพชีวิต พัฒนาอาชีพ อนุรักษ์ทรัพยากรธรรมชาติและสิ่งแวดล้อมและการรักษาความมั่นคงปลอดภัย โดยมีแผนงานหลัก 3 แผนงาน ดังนี้ 1) แผนงานพัฒนาคุณภาพชีวิต 2) แผนงานอนุรักษ์ทรัพยากรธรรมชาติและสิ่งแวดล้อม 3) แผนงานบริหารโครงการและรักษาความมั่นคงปลอดภัย โครงการ พมพ. รอยต่อ ศรีสะเกษ-อุบลราชธานี มีความสอดคล้องกันในการบูรณาการงานของ ศอป. โครงการ พมพ. ปาดงนาทาม ร่วมกับหน่วยงานภาครัฐและประชาชนเพื่อพัฒนาคุณภาพชีวิต การอนุรักษ์ทรัพยากรธรรมชาติและสิ่งแวดล้อม

จากการเปรียบเทียบการปฏิบัติที่ดี (Best Practices) ในพื้นที่กองทัพภาคที่ 2 ได้แก่ 1) โครงการ พมพ. นาแก้ว 2) โครงการ พมพ. ปาดงนาทาม สิ่งที่สอดคล้องกัน คือ การทำให้ชุมชนเข้มแข็ง ผู้นำมีศักยภาพ มีการพัฒนาโครงสร้างพื้นฐานช่วยยกระดับคุณภาพชีวิตของประชาชนให้ดีขึ้น ไม่ละทิ้งถิ่นฐาน เป็นแนวประชากรพลังประชาชนที่พร้อมผนึกกำลังเพื่อปกป้องอธิปไตยของชาติ สิ่งที่แตกต่างกัน คือ โครงการ พมพ. นาแก้ว มีการขอใช้พื้นที่เขตป่าไม้ (30 ปี) ที่โครงการ พมพ. รอยต่อ ศรีสะเกษ-อุบลราชธานี สามารถนำแนวทางได้ แต่สิ่งที่โครงการ พมพ. รอยต่อ ศรีสะเกษ-อุบลราชธานี มีการพัฒนามากกว่าทั้งสองโครงการ คือ การนำเทคโนโลยีด้านข้อมูลข่าวสาร (Information) ที่ทันสมัยเข้ามาเสริมประสิทธิภาพในการปฏิบัติงาน

แนวทางของโครงการ พมพ.รอยต่อ ศรีสะเกษ-อุบลราชธานี ที่ผู้วิจัยเสนอ มีความสอดคล้องกับโครงการ พมพ.นาแก้ว และป่าดงนาทาม สรุปลำดับนี้ ด้านการเมือง มุ่งเน้นที่ความมีเสถียรภาพ ซึ่งส่งผลต่อการกำหนดนโยบายและผู้นำที่มีศักยภาพ ในการ สร้างสรรค์งานพัฒนาทุกมิติแบบมีส่วนร่วม ด้านการทหารมีความสอดคล้องกับโครงการ พมพ.นาแก้ว ที่ต้องดำรงความสัมพันธ์ที่ดีกับเพื่อนบ้านหลังเหตุการณ์สู้รบ ในขณะเดียวกัน ต้องเตรียมความพร้อมรบไว้เสมอเพราะปัญหาเส้นเขตแดนยังคงมีอยู่ ด้านเศรษฐกิจและ สังคม มีความสอดคล้องกับโครงการ พมพ. ทั้งสองโครงการที่เน้นการพึ่งพาตนเอง ยึดหลักปรัชญาของเศรษฐกิจพอเพียง ขจัดความเหลื่อมล้ำ และส่งเสริมวัฒนธรรมไทย ด้านโครงสร้าง พื้นฐานมีความสอดคล้องกับโครงการ พมพ.นาแก้วที่มีการพัฒนาระบบสาธารณูปโภคเพื่อ ยกกระดับคุณภาพชีวิตประชาชนและเป็นแนวป้องกันการรุกรานอธิปไตยของฝ่ายตรงข้ามด้วย ด้านข้อมูลข่าวสารทุกโครงการ พมพ. มีองค์ความรู้ที่คล้ายคลึงกันแต่ต่างตามบริบทของ พื้นที่ แต่โครงการ พมพ.รอยต่อ ศรีสะเกษ-อุบลราชธานี มีความโดดเด่นที่มีการนำเทคโนโลยี ด้านข้อมูลข่าวสารมาเสริมประสิทธิภาพการดำเนินงานมากขึ้น จึงแสดงให้เห็นว่า แนวทาง ขับเคลื่อนโครงการ พมพ.รอยต่อ ศรีสะเกษ-อุบลราชธานี สามารถนำไปใช้ เพื่อให้บรรลุ เป้าหมาย คือ 1) พัฒนาพื้นที่ให้เกิดความมั่นคง ประชาชนมีความปลอดภัยในชีวิตและ ทรัพย์สิน ได้รับการพัฒนาคุณภาพชีวิตให้ดีขึ้นในทุกมิติ 2) ร่วมกันอนุรักษ์ฟื้นฟู ทรัพยากรธรรมชาติและสิ่งแวดล้อม รักษาหวงแหนแผ่นดิน ทำให้เกิดการพัฒนายั่งยืน และ 3) สนับสนุนเกื้อกูลต่อการปกป้องอธิปไตยของชาติและการสร้างความสัมพันธ์อันดีกับ ประเทศเพื่อนบ้าน

การเปรียบเทียบงานวิจัยที่เกี่ยวข้อง

1. งานวิจัยเรื่อง กลยุทธ์การพัฒนาชุมชนเข้มแข็งสู่ชุมชนยั่งยืน : กรณีศึกษา ชุมชนพูนบำเพ็ญ เขตภาษีเจริญ กรุงเทพมหานคร¹¹ ซึ่งผู้วิจัยได้ศึกษาเกี่ยวกับความเข้มแข็งของ ชุมชน คุณลักษณะและปัจจัยที่มีผลต่อความเข้มแข็งของชุมชน และนำเสนอกลยุทธ์การพัฒนา ชุมชนเข้มแข็งสู่ชุมชนยั่งยืน พบว่า บริบทของชุมชนที่เข้มแข็ง ต้องมีสาธารณูปโภคพื้นฐานที่ดี ทำการเกษตรตามธรรมชาติ ซึ่งสามารถพัฒนาต่อไปเป็นแหล่งท่องเที่ยวในแง่ของสังคม วัฒนธรรม พบว่า เป็นชุมชนที่มีความสัมพันธ์แบบเครือญาติ คุณลักษณะที่สะท้อนความเข้มแข็ง ของชุมชน ได้แก่ การพึ่งตนเอง ความมั่นคงปลอดภัย การมีวิสัยทัศน์ รักและหวงแหนชุมชน

ปัจจัยที่นำไปสู่ความเข้มแข็ง ได้แก่ ความสัมพันธ์เชิงสังคมที่แน่นแฟ้น การเรียนรู้เพื่อชีวิต เครือข่ายชุมชน ผู้นำตามธรรมชาติ และเศรษฐกิจแบบพึ่งตนเอง กลยุทธ์การพัฒนาชุมชนที่ยั่งยืน ได้แก่ สรรสร้างกิจกรรมการพัฒนาชุมชนอย่างต่อเนื่อง ปลูกจิตสำนึกผู้เข้ามาอยู่ใหม่ ประชาสัมพันธ์เชิงรุก และสร้างกลุ่มผู้นำรุ่นใหม่สานต่อภารกิจและสร้างเครือข่ายภายนอกเพื่อการพัฒนาชุมชนเพิ่มเติม การวิจัยนี้มีความสอดคล้องกับแนวทางในการขับเคลื่อนโครงการ พมพ. รอยต่อ ศรีสะเกษ-อุบลราชธานี ที่เสนอในบทที่ 2 ซึ่งนอกจากการสร้างแนวป้องกันที่เข้มแข็งแล้ว หัวใจคือ ชุมชนที่เข้มแข็ง ที่เกิดจากการสร้างสาธารณูปโภคพื้นฐานที่ยกระดับคุณภาพชีวิตประชาชนให้ดีขึ้น เป็นสังคมที่พึ่งพิงกัน มีความสัมพันธ์ที่แน่นแฟ้นแบบเครือญาติ รักและหวงแหนเป็นเจ้าของชุมชน ร่วมกันบูรณาการ งานพัฒนาที่สร้างสรรค์และต่อเนื่อง และมีการสร้างผู้นำรุ่นใหม่ รวมทั้งเครือข่ายทั้งภายในและภายนอกเพื่อการพัฒนาชุมชน

2. งานวิจัยเรื่อง บทบาทของผู้นำชุมชนในการมีส่วนร่วมสร้างความมั่นคงตาม แนวชายแดนไทย-กัมพูชา กรณีศึกษา อำเภอกันทรลักษ์ จังหวัดศรีสะเกษ เอมอร แสนภูวา¹² ผู้วิจัยได้ศึกษาบทบาทของผู้นำชุมชน และเงื่อนไขที่เกี่ยวข้อง การเตรียมความพร้อมของผู้นำชุมชนและสมาชิกชุมชนในภาวะปกติ สัมพันธภาพระหว่างชุมชนในภาวะปกติกับภาวะตึงเครียด และแนวทางการพัฒนาบทบาทของผู้นำในการมีส่วนร่วมสร้างความมั่นคงตาม แนวชายแดนไทย-กัมพูชา ผลการศึกษาพบว่า บทบาทของผู้นำชุมชน ได้แก่ 1) เมื่อเกิดสถานการณ์ ผู้นำมีบทบาท สนับสนุนช่วยเหลืออำนวยความสะดวก ดูแลให้เกิดความสงบเรียบร้อย สร้างขวัญกำลังใจ ประสานงานและรับข้อมูลข่าวสาร 2) ในสถานการณ์ปกติ ผู้นำมีบทบาทช่วยเหลือ ประสานงาน ติดตามข้อมูลข่าวสาร ประชุมกับประชาชนทุกเดือน และรายงานสถานการณ์ให้หน่วยงานราชการทราบ การเตรียมความพร้อมในภาวะปกติ ประกอบด้วย การสร้างความเชื่อมั่นให้กับประชาชนและเชื่อมความสัมพันธ์กับผู้นำตามแนวชายแดน หน่วยงานรัฐเข้ามาอบรมพัฒนาประชาชนให้ปฏิบัติตามกฎระเบียบอย่างเคร่งครัด สัมพันธภาพระหว่างชุมชนในภาวะปกติกับภาวะตึงเครียด ได้แก่ 1) ภาวะปกติบทบาทของผู้นำชุมชนในการมีส่วนร่วมสร้างความมั่นคงตาม แนวชายแดนไทย-กัมพูชา ประกอบด้วยการดำเนินชีวิตตามปกติตามวิถี รับฟังข้อมูลข่าวสารอยู่เสมอ เตรียมความพร้อมในการพัฒนากับหน่วยงานต่าง ๆ 2) ภาวะตึงเครียดประกอบด้วยมีความสามัคคี ปฏิบัติตามแผนการอพยพ เชื่อในตัวผู้นำและปฏิบัติตาม ร่วมมือกับหน่วยงานของรัฐ แนวทางการพัฒนาบทบาทของผู้นำที่สำคัญคือ การสร้างความสัมพันธ์ที่ดีระหว่างผู้นำและ

สมาชิก มีความรู้เกี่ยวกับกฎหมาย แสวงหาแนวทางการพัฒนาหมู่บ้าน การให้ความรู้ด้านกฎหมายแก่ประชาชน มีการประชุมแลกเปลี่ยนความคิดเห็น หน่วยงานทหารควรเข้าร่วมมือสร้างความสัมพันธ์สร้างขวัญกำลังใจให้กับผู้นำ มีการประชุม/อบรม/สัมมนาร่วมกันระหว่างผู้นำชุมชนชายแดนไทย-กัมพูชาเพื่อลดความหวาดระแวงและการสร้างเครือข่ายความร่วมมือทั้งภาครัฐและภาคเอกชน การวิจัยนี้สอดคล้องและตรงกับลักษณะผู้นำอันพึงประสงค์ที่จำเป็นต้องมี ซึ่งผู้นำในพื้นที่เป้าหมายส่วนใหญ่ได้รับการยอมรับจากประชาชน เป็นผู้มีอิทธิพล บารมี สามารถปฏิบัติงานร่วมกับภาครัฐได้ทั้งในภาวะปกติและภาวะตึงเครียด มีความพร้อมในการสนับสนุนทางราชการ

3. งานวิจัยเรื่อง การพัฒนาชุมชนเข้มแข็ง กรณีศึกษา ชุมชนบ้านโคกล่าม ตำบลหนองบัว อำเภอพยัคฆภูมิพิสัย จังหวัดมหาสารคาม¹³ มีวัตถุประสงค์เพื่อศึกษาองค์ประกอบของชุมชนเข้มแข็งบ้านโคกล่าม ตำบลหนองบัว อำเภอพยัคฆภูมิพิสัย จังหวัดมหาสารคาม ผลการวิจัยพบว่า องค์ประกอบของชุมชนเข้มแข็งมีปัจจัยภายในชุมชนด้านทุนมนุษย์โดยมีผู้นำที่มีภาวะความเป็นผู้นำ ด้านทุนสังคมชุมชน เป็นชุมชนขนาดเล็กอยู่กันแบบเครือญาติ มีการสืบทอดประเพณีวัฒนธรรมตามจารีตประเพณีท้องถิ่น มีความสามัคคี มีภูมิปัญญาท้องถิ่น มีกิจกรรมการพัฒนาในชุมชน คือการจัดเวที ประชาคม การจัดทำแผนชุมชน ซึ่งเป็นปัจจัยที่นำไปสู่การพัฒนาคุณภาพชีวิตของคนในชุมชนให้ดีขึ้น มีความสุข เข้มแข็งและยั่งยืน การวิจัยนี้สอดคล้องและตรงกับลักษณะชุมชนเข้มแข็งที่โครงการ พมพ. รอยต่อ ศรีสะเกษ-อุบลราชธานี มุ่งดำเนินการ โดยเฉพาะการให้ความสำคัญด้านทุนทางสังคมที่เน้นคุณค่าของคน ชุมชน ประเพณีวัฒนธรรม รวมทั้งทุนทางทรัพยากรธรรมชาติ เพื่อเป็นปัจจัยสนับสนุนการพัฒนาเพื่อความมั่นคงในพื้นที่ให้มีประสิทธิภาพยิ่งขึ้น

จากการเปรียบเทียบ งานวิจัยที่เกี่ยวข้อง ซึ่งสอดคล้องกับโครงการ พมพ. รอยต่อ ศรีสะเกษ-อุบลราชธานี คือ การมีผู้นำที่มีศักยภาพ เป็นคนดี มีความรู้ความสามารถ มีความรับผิดชอบต่อส่วนรวม มีวิสัยทัศน์ที่จะนำพาประชาชนให้เข้ามามีส่วนร่วมในการพัฒนาอย่างสร้างสรรค์ เป็นชุมชนที่เข้มแข็ง ที่มีการสร้างสาธารณูปโภคพื้นฐานเพื่อยกระดับคุณภาพชีวิตประชาชนให้ดีขึ้น เป็นสังคมที่พึ่งพิงกัน มีความสัมพันธ์ที่แน่นแฟ้นแบบ เครือญาติ รักและหวงแหนเป็นเจ้าของชุมชนร่วมกัน มีการให้ความสำคัญกับทุนทางสังคมทุกมิติ เพื่อนำมาเป็นศักยภาพในการพัฒนาพื้นที่

บทที่ 4

บทสรุป

งานวิจัยเรื่อง แนวการขับเคลื่อนโครงการ พมพ.รอยต่อ ศรีสะเกษ-อุบลราชธานี มีวัตถุประสงค์ 1) เพื่อศึกษาการดำเนินงานในปัจจุบันของโครงการ พมพ. รอยต่อ ศรีสะเกษ-อุบลราชธานี 2) เพื่อศึกษาถึงปัญหาและอุปสรรคที่ส่งผลกระทบต่อโครงการ พมพ. รอยต่อ ศรีสะเกษ-อุบลราชธานี และ 3) เพื่อหาแนวทางที่เหมาะสมในการขับเคลื่อนโครงการ พมพ. รอยต่อ ศรีสะเกษ-อุบลราชธานี ใช้วิธีวิจัยเชิงเอกสาร โดยรวบรวมข้อมูลจากเอกสารทางราชการ กฎหมาย นโยบายของรัฐ แผนระดับต่าง ๆ ด้านความมั่นคง เอกสารวิชาการ และข้อมูลทางสื่ออิเล็กทรอนิกส์ แล้วนำมาวิเคราะห์ ภายใต้กรอบการคิดเชิงยุทธศาสตร์ สามารถสรุปผลการวิจัยและมีข้อเสนอแนะดังนี้

สรุปผลการวิจัย

โครงการ พมพ. รอยต่อ ศรีสะเกษ-อุบลราชธานีรับผิดชอบโดยกองกำลังสุรนารี ซึ่งมอบให้กรมทหารปืนใหญ่ที่ 6 จัดตั้งศูนย์อำนวยการประสานงานโครงการ พมพ. โดยมีสภาพปัญหาในปัจจุบันของโครงการ ประกอบด้วย 1) ด้านการเมือง ผู้นำชุมชนขาดศักยภาพ และมีกฎหมายของบางหน่วยงานไม่สอดคล้องกับการบูรณาการงานพัฒนาในพื้นที่ 2) ด้านการทหาร มีความขัดแย้งระดับต่ำ ปัญหาเรื่องเส้นเขตแดนยังมีอยู่และกัมพูชายังมีการละเมิด MOU 43 มีกำลังพลผู้ปฏิบัติงานที่ยังขาดความรู้ ความเข้าใจงาน พมพ. ขาดทักษะการประชาสัมพันธ์งานมวลชน ประกอบกับวัฒนธรรมขององค์กรที่แตกต่างกัน ทำให้ไม่สามารถบูรณาการกับทุกภาคส่วนได้อย่างเป็นรูปธรรม 3) ด้านเศรษฐกิจ ประชาชนส่วนใหญ่ยังมีฐานะยากจน รายได้น้อย เกิดความเหลื่อมล้ำ เพราะภาวะเศรษฐกิจที่ตกต่ำ ทำให้ต้องมีการปรับลดงบประมาณโครงการลง 4) ด้านสังคม ขาดการมองเห็นศักยภาพ คุณค่าของคนและชุมชน ไม่ได้รับการศึกษาที่มีคุณภาพจึงขาดองค์ความรู้เพื่อนำมาพัฒนาตนเอง ชุมชน จึงเป็นสังคมที่ขาดภูมิคุ้มกัน ซึ่งอาจถูกแทรกแซงหรือกลายกลืนทางวัฒนธรรม ทำให้มีความแตกแยก ไม่มีความเชื่อมั่น และขาดความร่วมมือ

ต่อภาครัฐได้ สำหรับสังคมกัมพูชายังคงมีการแอบอ้างว่าวัฒนธรรมประเพณีไทยเป็นของฝ่ายกัมพูชา เช่น โขน มวยไทย กุนขแมร์ ขนมหไทย เป็นต้น ทำให้เป็นอุปสรรคขัดขวางการสร้างความร่วมมือระหว่างประเทศในมิติวัฒนธรรม 5) ด้านข้อมูลข่าวสาร ขาดการพัฒนาขีดความสามารถของบุคลากรให้เท่าทันเทคโนโลยี มีความเสี่ยงต่อการรั่วไหลข้อมูล ชั้นความลับทางทหาร การถูกโจมตีด้านไซเบอร์ด้วยข่าวปลอม (Fake news) เพื่อมุ่งทำลายความน่าเชื่อถือของภาครัฐจากประชาชน และมีการปฏิบัติการข่าวสารของฝ่ายกัมพูชา โดยมีการแอบอ้างว่าวัฒนธรรมประเพณีไทยไปเป็นของกัมพูชา 6) ด้านโครงสร้างพื้นฐาน มีอุปสรรคด้านกฎหมายที่ไม่อนุญาตให้ดำเนินการในพื้นที่เขตอุทยานแห่งชาติและเขตรักษาพันธุ์สัตว์ป่า ทำให้บางโครงการต้องล่าช้าและยังพบว่าการละเมิด MOU 43 ของฝ่ายกัมพูชาในหลายพื้นที่ส่งผลกระทบต่อเส้นเขตแดนและความสัมพันธ์ที่ดี

เป้าหมาย (Ends) ในการขับเคลื่อนโครงการ พมพ.รอยต่อ ศรีสะเกษ-อุบลราชธานี คือ 1) พัฒนาพื้นที่ให้เกิดความมั่นคง ประชาชนมีความปลอดภัยในชีวิตและทรัพย์สิน ได้รับการพัฒนาคุณภาพชีวิตให้ดีขึ้นในทุกมิติ 2) ร่วมกันอนุรักษ์ฟื้นฟูทรัพยากรธรรมชาติและสิ่งแวดล้อม รักษาหวงแหนแผ่นดิน ทำให้เกิดการพัฒนายั่งยืน และ 3) สนับสนุนเกื้อกูลต่อการปกป้องอธิปไตยของชาติและการสร้างความสัมพันธ์อันดีกับประเทศเพื่อนบ้าน

วิธีการ (Ways) สรุปได้ ดังนี้ 1) ด้านการเมือง เลือกผู้นำที่มีศักยภาพสามารถดำเนินกิจกรรมทางการเมืองแบบสร้างสรรคมีส่วนร่วม ส่งเสริมการเมืองที่มีเสถียรภาพ เพื่อกำหนดนโยบายที่สอดคล้องกับการพัฒนาและมีการบริหารงบประมาณอย่างเหมาะสม เพียงพอ มีการแสวงหาความร่วมมือกับประเทศเพื่อนบ้าน การดำรงความสัมพันธ์ที่ดีและส่งเสริมการพัฒนาพื้นที่ชายแดนร่วมกัน 2) ด้านการทหาร คัดเลือกบุคลากรที่มีทักษะความรู้ ความเข้าใจ มีใจรัก ในบริบทงาน พมพ. ใช้งานประชาสัมพันธ์เชิงรุกมุ่งสร้างความตระหนักรู้กับทุกภาคส่วนและประชาชน ให้เกิดการยอมรับ ร่วมมือกันบูรณาการงานอย่างเป็นรูปธรรม โดยหน่วยเหนือมีการกำหนดนโยบายและแนวทางการดำเนินงานที่ชัดเจน จัดสรรงบประมาณอย่างเหมาะสม เพียงพอ มีการดำรงความสัมพันธ์ทางทหารที่ดีกับประเทศเพื่อนบ้าน แสวงหาความร่วมมือทุกมิติ เพื่อสร้างความมั่นคงร่วมกันในพื้นที่ชายแดน 3) ด้านเศรษฐกิจ ส่งเสริมพัฒนาอาชีพภาคครัวเรือนของประชาชน

ให้พึ่งพาตนเอง มีรายได้ที่มั่นคง ยึดหลักปรัชญาของเศรษฐกิจพอเพียง มีการจัดสรรงบประมาณอย่างเหมาะสมเพียงพอต่อการดำเนินงานและส่งเสริมนโยบายการแสวงความร่วมมือเพื่อการพัฒนาเศรษฐกิจร่วมกันบริเวณพื้นที่ชายแดน ที่มุ่งสู่การเปลี่ยนจากสนามรบสู่สนามการค้าและพัฒนาการท่องเที่ยว 4) ด้านสังคม ส่งเสริมสังคมที่มีอัตลักษณ์ มีผู้นำที่มีศักยภาพ มีคุณธรรม รับผิดชอบและคิดสร้างสรรค์เพื่อส่วนรวม ให้ความสำคัญกับการศึกษา พัฒนาสู่สังคมแห่งการเรียนรู้ มีภูมิคุ้มกัน มองเห็นคุณค่าของคน ชุมชนวัฒนธรรมไทยและการอยู่ร่วมกันอย่างสันติ 5) ด้านข้อมูลข่าวสาร ใช้เทคโนโลยีด้านข้อมูลข่าวสารมาเสริมประสิทธิภาพการปฏิบัติงาน ส่งเสริมให้เกิดการบูรณาการประสานความร่วมมือในพื้นที่ มีการควบคุมบังคับบัญชาที่มีเอกภาพ พร้อมพัฒนาบุคลากรให้เท่าทันเทคโนโลยีด้านข้อมูลข่าวสารเพื่อรักษาความปลอดภัยด้านไซเบอร์ที่มีประสิทธิภาพ และมีการบริหารจัดการพื้นที่สื่อสังคมออนไลน์อย่างเหมาะสม เพื่อสร้างแนวร่วมสนับสนุนการดำเนินงานด้านความมั่นคงและเป็นเครื่องมือในการสานสัมพันธ์ที่ดีกับประเทศเพื่อนบ้าน 6) ด้านโครงสร้างพื้นฐาน มีการจัดระเบียบพื้นที่ชายแดนโดยมีการก่อสร้างสิ่งกีดขวางเพื่อเป็นแนวป้องกันเส้นทางการรุกหลักของฝ่ายตรงข้ามและพัฒนาระบบสาธารณสุขปโภคเพื่อคุณภาพชีวิตที่ดีของประชาชน มีการปรับปรุงกฎหมายให้สอดคล้องกับการพัฒนาแสวงหาความร่วมมือกับกัมพูชาเพื่อพัฒนาโครงสร้างพื้นฐาน ตามแนวชายแดนอย่างเหมาะสม รักษาสมดุลทางธรรมชาติ ไม่ให้มีการละเมิด MOU 43 ที่ส่งผลกระทบต่อเส้นเขตแดนและความสัมพันธ์ที่ดีต่อกัน

ทรัพยากร/เครื่องมือ (Means) ที่จะต้องบูรณาการระหว่างหน่วยงานทั้งระดับนโยบาย ระดับภาค ระดับพื้นที่ร่วมกับประชาชน ประกอบด้วยหน่วยงานต่าง ๆ ที่เกี่ยวข้อง เช่น หน่วยงานราชการและ อปท. ระดับตำบล/อำเภอ/จังหวัด ศูนย์อำนวยการประสานงานโครงการ พมพ.รอยต่อ ศรีสะเกษ-อุบลราชธานี สำนักงานเลขานุการคณะกรรมการพัฒนาเพื่อความมั่นคงในระดับพื้นที่ในเขตกองทัพภาคที่ 2 (สล.พมพ.ทภ.2) คณะกรรมการพัฒนาเพื่อความมั่นคงในระดับพื้นที่ในเขตกองทัพภาคที่ 2 (พมพ.ทภ.2) ศูนย์ประสานความมั่นคง กองอำนวยการรักษาความมั่นคงภายในภาค 2 และ กองอำนวยการรักษาความมั่นคงภายในภาค 2

ข้อเสนอแนะการวิจัย

1. ข้อเสนอแนะเชิงนโยบาย

1.1 ใช้การประชาสัมพันธ์เชิงรุกที่เพียงพอ ตรงเป้าหมาย สร้างความตระหนักรู้แก่ประชาชน ให้เกิดการยอมรับ ร่วมมืออย่างจริงจัง ภายใต้ความรู้สึกร่วมกันเป็นเจ้าของชุมชนร่วมกัน โดยตั้งศักยภาพคนและทรัพยากรชุมชนทุกด้าน เช่น ประเพณี วัฒนธรรม ความเชื่อ สิ่งแวดล้อมทางธรรมชาติป่าเขา ลำธาร เป็นต้น มาบูรณาการงานพัฒนาพื้นที่ ทั้งนี้นอกจากคำนึงถึงความมั่นคงแล้วจะต้องตรงความต้องการของประชาชนอย่างแท้จริง ซึ่งเกิดจากการรับรู้เข้าใจในปัญหา ความจำเป็นที่ต้องพัฒนาและพร้อมร่วมมืออย่างจริงจัง ตรงกับหลักทรงงานของพระบาทสมเด็จพระเจ้าอยู่หัว ในหลวงรัชกาลที่ 9 คือ “ระเบิดมาจากข้างใน” ที่การพัฒนาชุมชนให้อยู่รอด พอมือพอกิน เข้มแข็ง พร้อมต่อการเปลี่ยนแปลง เป็นหัวใจของการพัฒนาที่ยั่งยืน

1.2 การส่งเสริมผู้นำศักยภาพพร้อมกับแกนนำชุมชนรุ่นใหม่จัดตั้งกลุ่มเครือข่ายภาคประชาชนในลักษณะชุมชนเข้มแข็งทั้งในและนอกพื้นที่ เพื่อสร้างกระบวนการแลกเปลี่ยนเรียนรู้ สร้างแรงจูงใจ ผนึกกำลังเป็นแนวร่วมในการคิด วางแผน และขับเคลื่อนการพัฒนาเพื่อความมั่นคง อย่างมีประสิทธิภาพ

1.3 ควรส่งเสริมให้มีการบูรณาการทุกมิติ คือ ด้านระเบียบกฎหมายควรจัดตั้งคณะกรรมการร่วมพิจารณาทบทวนเพื่อปรับปรุงให้เหมาะสมสอดคล้องกับการดำเนินงานพัฒนาพื้นที่ ด้านบุคลากรควรคัดเลือกให้เหมาะกับงานและใช้การพบปะพัฒนาสัมพันธ์ที่แน่นแฟ้น สร้างความคุ้นเคยในบรรยากาศความเป็นพี่น้องเพื่อนร่วมงาน เพื่อลดช่องว่างความแตกต่างของวัฒนธรรมองค์กร บังเกิดผลดีในการบูรณาการงานที่มีประสิทธิภาพร่วมกัน

1.4 ควรดำรงความสัมพันธ์ที่ดีกับประเทศเพื่อนบ้านเพื่อรักษาบรรยากาศที่ดี เกื้อกูลต่อการแสวงหาความร่วมมือกันในการพัฒนาพื้นที่ชายแดน เพื่อเปลี่ยนจากสนาามรบ สู่สนาามการค้าและการท่องเที่ยว

1.5 สมช. ควรจัดตั้งคณะทำงาน ในรูปแบบคณะกรรมการร่วมระหว่างหน่วยงานด้านความมั่นคงที่เกี่ยวข้อง เพื่อพิจารณาหาทางออกที่เหมาะสมในระยะเร่งด่วน

คือ การขอใช้พื้นที่เขตอุทยานฯ เพื่อให้ทันกรอบเวลาที่กำหนดตามแผนงาน แต่ในระยะยาว ควรทบทวนตัวบทกฎหมายเพื่อปรับปรุงให้มีความสอดคล้องทันสมัย และเหมาะสมต่อการบูรณาการงานพัฒนาพื้นที่ต่อไป

1.6 ควรมีการนำเทคโนโลยีด้านข้อมูลข่าวสาร (Information) ที่ทันสมัย เข้ามาเสริมประสิทธิภาพในการปฏิบัติงาน ควบคู่กับการพัฒนาองค์ความรู้ แก่บุคลากรของหน่วยงานที่เกี่ยวข้องให้รู้เท่าทันเทคโนโลยีสมัยใหม่ สามารถใช้งานได้ อย่างมีประสิทธิภาพ และเกิดผลสัมฤทธิ์

1.7 การประสานหน่วยงานและองค์กรภาควิชาการ โดยเฉพาะอย่างยิ่งมหาวิทยาลัยหรือสถาบันการศึกษาในพื้นที่ เพื่อพัฒนาองค์ความรู้สนับสนุนการ ขับเคลื่อนโครงการ

2. ข้อเสนอแนะสำหรับการวิจัยครั้งต่อไป

2.1 ควรมีการศึกษาวิจัยโดยการเก็บรวบรวมข้อมูลในพื้นที่ มีการบันทึก ข้อมูลเชิงสถิติ รวมทั้งมีการสัมภาษณ์สื่อบุคคลที่มีองค์ความรู้ ประสบการณ์ เพื่อให้ได้ ผลลัพธ์เชิงคุณภาพที่สามารถนำไปใช้ประโยชน์ต่อไป

2.2 ควรพัฒนาต่อยอดจากการวิจัยครั้งนี้ ด้วยการศึกษาหาแนวทางการ พัฒนาเพิ่มเติมด้านความมั่นคงร่วมกันในบริเวณพื้นที่ชายแดนระหว่างไทย-กัมพูชา โดยการมองข้ามความขัดแย้งเรื่องเส้นเขตแดน ตามแนวคิดการเปลี่ยนจากสนามรบ สู่สนามการค้าและพัฒนาการท่องเที่ยว อันจะเป็นรากฐานในการพัฒนาพื้นที่ชายแดน มิติต่าง ๆ ร่วมกันอย่างยั่งยืนต่อไป

2.3 ควรมีการวิจัยเชิงปฏิบัติการ (Action Research) เพื่อพัฒนารูปแบบ (Model) ในการขับเคลื่อนโครงการ พมพ.รอยต่อ ศรีสะเกษ-อุบลราชธานี ในระยะยาวต่อไป

เอกสารอ้างอิง

1. กองบัญชาการป้องกันชายแดนจันทบุรีและตราด [อินเทอร์เน็ต]. ประวัติความเป็นมา ศูนย์พัฒนาพื้นที่ชายแดน [เข้าถึงเมื่อ 12 มกราคม 2566]. เข้าถึงได้จาก <https://ctbdc.navy.mi.th>.
2. ยุทธศาสตร์ชาติ 20 ปี (พ.ศ. 2561 - 2580), ราชกิจจานุเบกษา. เล่ม 135 ตอนที่ 82 ก. 13 ตุลาคม 2561.
3. กองทัพบก. นโยบายการปฏิบัติงานของ พลเอก ณรงค์พันธ์ จิตต์แก้วแท้ ผู้บัญชาการทหารบก. 2564.
4. กองทัพอากาศที่ 2. แผนการพัฒนาเพื่อเสริมความมั่นคงในพื้นที่ในเขตกองทัพอากาศที่ 2 (พ.ศ. 2566 - 2570). 2566.
5. นโยบายและแผนระดับชาติว่าด้วยความมั่นคงแห่งชาติ (พ.ศ. 2562 - 2565), ราชกิจจานุเบกษา, เล่ม 136 ตอนที่ 124 ก. 22 พฤศจิกายน 2562.
6. สำนักงานพัฒนารัฐบาลดิจิทัล (องค์การมหาชน) [อินเทอร์เน็ต]. นโยบายและแผนระดับชาติว่าด้วยความมั่นคงแห่งชาติ (พ.ศ. 2566 - 2570) [เข้าถึงเมื่อ 15 มกราคม 2566]. เข้าถึงได้จาก <https://data.go.th>.
7. กองกำลังสุรนารี. โครงการพัฒนาเพื่อความมั่นคงเฉพาะพื้นที่รอยต่อ ศรีสะเกษ - อุบลราชธานี (พ.ศ. 2566 - 2570). 2566.
8. พระราชบัญญัติจัดระเบียบราชการกระทรวงกลาโหม พ.ศ. 2551, ราชกิจจานุเบกษา. เล่ม 125 ตอนที่ 26 ก. 1 กุมภาพันธ์ 2551.
9. แผนแม่บทภายใต้ยุทธศาสตร์ชาติ (พ.ศ. 2566 - 2580). ราชกิจจานุเบกษา. เล่ม 140 ตอนพิเศษ 51 ง. 7 มีนาคม 2566.

10. เสริมสุข กษิติประดิษฐ์. บันทึกความเข้าใจไทยกัมพูชาปี พ.ศ. 2543 (MOU 43) [อินเทอร์เน็ต]. 2566 [เข้าถึงเมื่อ 27 มีนาคม 2566]. เข้าถึงได้จาก <https://www.thaipbs.or.th/news/content/161840>
11. กมลศักดิ์ วงศ์ศรีแก้ว, จิระพงศ์ เรืองกุน และสายใจ ชุนประเสริฐ. กลยุทธ์การพัฒนาชุมชนเข้มแข็งสู่ชุมชนยั่งยืน: กรณีศึกษาชุมชนพูนบำเพ็ญ เขตภาษีเจริญ กรุงเทพมหานคร [รายงานวิจัย]. กรุงเทพฯ: มหาวิทยาลัยราชภัฏธนบุรี; 2558.
12. เอมอร แสนภูวา. บทบาทของผู้นำชุมชนในการมีส่วนร่วมสร้างความมั่นคงตามแนวชายแดนไทย-กัมพูชากรณีศึกษา อำเภอกันทรลักษ์ จังหวัดศรีสะเกษ. วารสารพัฒนาสังคม [อินเทอร์เน็ต]. 2560 [เข้าถึงเมื่อ 14 เมษายน 2566]; 19(2): [หน้า 37-52]. เข้าถึงได้จาก <https://so04.tci-thaijo.org/index.php/jsd/article/view/100935>
13. ชัญญานุช พุทธิเสน, มุฮัมหมัดอิลยาส หล้าปรัง, ปรัชญา ชุ่มนาเสียว, สุชาติ ศรียารัตน์. การพัฒนาชุมชนเข้มแข็ง กรณีศึกษา ชุมชนบ้านโคกล่าม ตำบลหนองบัว อำเภอยักษ์ภูมิพิสัย จังหวัดมหาสารคาม [อินเทอร์เน็ต]. ม.ป.ป. [เข้าถึงเมื่อ 16 เมษายน 2566]. เข้าถึงได้จาก <http://www.islocal.ru.ac.th/pdf/60/6014880027.pdf>

ภาคผนวก

หลักเกณฑ์กลางในการประเมินระดับความรุนแรงภัยความมั่นคงในพื้นที่

การกำหนดหลักเกณฑ์กลางในการประเมินสถานการณ์และจัดลำดับความสำคัญของปัญหาความมั่นคงในระดับพื้นที่ ที่เป็นมาตรฐานและมีเอกภาพจะเป็นประโยชน์ต่อหน่วยงานทั้งระดับนโยบายและระดับปฏิบัติทั่วประเทศ เนื่องจากหลักเกณฑ์ดังกล่าวจะเป็นกรอบในการประเมินสถานการณ์และจัดลำดับความสำคัญของปัญหาความมั่นคงได้อย่างเป็นระบบมากขึ้น รวมทั้งสามารถบูรณาการความร่วมมือในการกำหนดแผนงาน/โครงการ/กิจกรรมรองรับได้อย่างเหมาะสม ซึ่งจะส่งผลให้การเสริมสร้างความมั่นคงเชิงพื้นที่มีประสิทธิภาพ และเป็นเอกภาพมากขึ้น นอกจากนี้ จะมีส่วนช่วยให้การขับเคลื่อนนโยบายและแผนที่ 17 การเสริมสร้างความมั่นคงเชิงพื้นที่ ภายใต้นโยบายและแผนระดับชาติว่าด้วยความมั่นคงแห่งชาติ (พ.ศ. 2566 - 2570) เกิดขึ้นเป็นรูปธรรมและมีประสิทธิภาพในการแก้ไขปัญหาและป้องปรามปัญหาความมั่นคงเชิงพื้นที่

สมช. กำหนดหลักเกณฑ์ในการประเมินระดับความรุนแรงของปัญหา/ภัยความมั่นคงเชิงพื้นที่ออกเป็น 2 รูปแบบ ได้แก่ 1) แถบสีระดับความรุนแรง และ 2) ร้อยละความรุนแรง ดังนี้

1. แถบสีระดับความรุนแรง 5 ระดับ

ตารางที่ 2 แถบสีระดับความรุนแรง

ระดับ	ชั้น	ความหมาย	สี
1	น้อยมาก	มีภัย แต่ไม่มีความรุนแรง	เขียว
2	น้อย	มีภัยสามารถควบคุมได้	เหลือง
3	ปานกลาง	มีภัย ควบคุมได้ค่อนข้างยาก	เขียวเข้ม
4	มาก	มีภัยควบคุมได้ยากมาก	แดง
5	มากที่สุด	มีภัยความรุนแรง ควบคุมไม่ได้	ม่วง

2. ร้อยละระดับความรุนแรง 5 ระดับ แบ่งออกเป็น

2.1 ร้อยละ 10 หมายถึง ปรากฏภัยความมั่นคง แต่ไม่มีความรุนแรง และสร้างผลกระทบต่อประชาชน

2.2 ร้อยละ 20 หมายถึง ภัยความมั่นคงที่ปรากฏขึ้น มีความรุนแรง และสร้างผลกระทบในระดับที่ควบคุมสถานการณ์ได้ง่าย

2.3 ร้อยละ 40 หมายถึง ภัยความมั่นคงที่ปรากฏขึ้นมีความรุนแรง เริ่มสร้างผลกระทบในวงที่กว้างขึ้นต่อประชาชนในพื้นที่เป้าหมาย และเริ่มควบคุมได้ค่อนข้างยาก จำเป็นต้องอาศัยความร่วมมือหลายหน่วยงาน

2.4 ร้อยละ 70 หมายถึง ภัยความมั่นคงมีความรุนแรงมาก สร้างผลกระทบต่อประชาชนในพื้นที่เป้าหมายทั้งภายในจังหวัดหรือข้ามจังหวัด และควบคุมได้ยากมาก ต้องอาศัยการบูรณาการแข่งขันทั้งภายในหรือข้ามจังหวัด

2.5 ร้อยละ 90 หมายถึง ภัยความมั่นคงรุนแรงมากที่สุด จนไม่สามารถควบคุม ต้องอาศัยการบูรณาการทั้งประเทศเพราะกลายเป็นภัยความมั่นคงระดับประเทศ

การกำหนดพื้นที่เป้าหมาย

1. พื้นที่เป้าหมายการพัฒนาเพื่อเสริมความมั่นคงที่จังหวัดประกาศ ให้กระทรวงมหาดไทยและจังหวัดจัดลำดับความสำคัญของพื้นที่ระดับตำบลเพื่อจัดทำเป็นพื้นที่เป้าหมายในประกาศจังหวัด โดยให้จังหวัดดำเนินการผ่านคณะกรรมการจัดทำแผนงานด้านความมั่นคงจังหวัดที่มีหน่วยงานด้านการพัฒนา หน่วยงานด้านความมั่นคง หน่วยงานด้านเศรษฐกิจ และหน่วยงานด้านการป้องกันประเทศ ในระดับพื้นที่ ร่วมกับกองอำนวยการรักษาความมั่นคงภายในจังหวัด ผู้แทนภาคประชาชน ภาคประชาสังคม และภาคเอกชน

ทั้งนี้ การจัดลำดับความสำคัญของพื้นที่เป้าหมายการพัฒนาเพื่อเสริมความมั่นคงที่จังหวัดประกาศ ในระดับตำบล ให้ใช้หลักเกณฑ์การจัดลำดับความสำคัญของพื้นที่เป้าหมาย 5 หลักเกณฑ์ ตามลำดับ ได้แก่ 1) ความรุนแรงและความซับซ้อนของปัญหา 2) ผลกระทบด้านต่างๆ 3) ขนาดของพื้นที่เป้าหมาย 4) ระดับความยาก/ง่ายต่อการแก้ไข ปัญหา และ 5) การรับรู้ของประชาชนในพื้นที่

ตารางที่ 3 หลักเกณฑ์การจำแนกและจัดลำดับพื้นที่เป้าหมายเพื่อเสริมความมั่นคงที่จังหวัด
ประจวบ

ประเภท พื้นที่เป้าหมาย	กลไกดำเนินการ	หลักเกณฑ์การจัดลำดับ ความสำคัญ
พื้นที่เป้าหมายเพื่อ เสริมความมั่นคงที่ จังหวัดประจวบ	คณะอนุกรรมการจัดทำ แผนงานด้านความมั่นคง จังหวัด ที่มีป้องกันจังหวัดเป็น ฝ่ายเลขานุการ ร่วมกับ กอ. รมน.จังหวัด ภาคประชาชน ภาคประชา สังคม และภาคเอกชน	1) ความรุนแรงและความซับซ้อน ของปัญหา 2) ผลกระทบด้านต่างๆ โดยเฉพาะ ผลกระทบต่อความเป็นอยู่และวิถี ชีวิตของประชาชนในพื้นที่ 3) ขนาดของพื้นที่เป้าหมาย 4) ระดับความยาก/ง่ายต่อการ แก้ไขปัญหา 5) การรับรู้ของประชาชนในพื้นที่

ทั้งนี้ การจัดลำดับความสำคัญของพื้นที่เป้าหมายการพัฒนาเพื่อเสริมความ
มั่นคงที่จังหวัดประจวบ ในระดับตำบล ให้ใช้หลักเกณฑ์การจัดลำดับความสำคัญของพื้นที่
เป้าหมาย 5 หลักเกณฑ์ ตามลำดับ ได้แก่ 1) ความรุนแรงและความซับซ้อนของปัญหา
2) ผลกระทบด้านต่างๆ 3) ขนาดของพื้นที่เป้าหมาย 4) ระดับความยาก/ง่ายต่อการแก้ไข
ปัญหา และ 5) การรับรู้ของประชาชนในพื้นที่

2. พื้นที่โครงการพัฒนาเพื่อความมั่นคงเฉพาะพื้นที่ (โครงการ พมพ.)

คือ พื้นที่ที่วิเคราะห์แล้วเห็นความสำคัญอย่างยิ่งในการเข้าไปดำเนินการแก้ไข เป็นปัญหา/
ภัยความมั่นคงเร่งด่วน และมีพลวัตสูงมากต้องเร่งรัดดำเนินการแก้ไขเพื่อป้องกันผลกระทบ
ร้ายแรงที่อาจเกิดขึ้นต่อชีวิตของประชาชน ซึ่งหากดำเนินการแก้ไขปัญหาความมั่นคงในพื้นที่
ด้วยการนำกระบวนการด้านการพัฒนาและเศรษฐกิจเข้ามาดำเนินการซึ่งนำมาสู่การแก้ไข
ปัญหาระยะยาวได้อย่างยั่งยืน ตลอดจนนำมาสู่การพัฒนาคุณภาพชีวิตของประชาชน
ตามลำดับ ทั้งนี้ อาจมีความรุนแรงของปัญหา/ภัยความมั่นคงที่ข้าม 1 จังหวัด จึงจำเป็นต้อง
เน้นการบูรณาการระหว่างหน่วยงานในลักษณะข้ามจังหวัดหรือข้ามประเทศได้

แต่การดำเนินการต้องพิจารณาและทบทวนอย่างรอบคอบไม่ทับซ้อนกับแผนงาน/โครงการ/กิจกรรมที่ระบุไว้ในแผนพัฒนาจังหวัดและแผนพัฒนาภาค

ตารางที่ 4 พื้นที่โครงการพัฒนาเพื่อความมั่นคงเฉพาะพื้นที่

ประเภทพื้นที่เป้าหมาย	กลไกดำเนินการ	หลักเกณฑ์การจัดลำดับความสำคัญ
พื้นที่โครงการพัฒนาเพื่อความมั่นคงเฉพาะพื้นที่ (โครงการ พมพ.)	คณะกรรมการพัฒนาเพื่อความมั่นคงในระดับพื้นที่ (พมพ.) ร่วมกับจังหวัด กรม.จังหวัด./ภาค และกองกำลังป้องกันชายแดน	1) ปัญหา/ภัยความมั่นคงเร่งด่วนและมีพลวัต สูงมาก 2) ต้องเร่งรัดดำเนินการแก้ไข นำมาสู่ผลลัพธ์ที่ยั่งยืนระยะยาว 3) ผลกระทบร้ายแรงที่อาจเกิดขึ้นต่อชีวิตของประชาชน 4) ความรุนแรงของปัญหา/ภัยความมั่นคงที่ ข้าม 1 จังหวัด 5) เน้นการบูรณาการระหว่างหน่วยงานในลักษณะข้ามจังหวัดหรือข้ามประเทศ 6) ไม่ทับซ้อนกับแผนงาน/โครงการ/กิจกรรมที่ระบุไว้ในแผนพัฒนาจังหวัดและแผนพัฒนาภาค

3. พื้นที่เป้าหมายอื่นๆ ตามที่สภาความมั่นคงแห่งชาติเห็นชอบ ให้เพิ่มหรือลดพื้นที่เป้าหมายเฉพาะกรณี โดยต้องดำเนินการผ่านกลไกตามระเบียบ สำนักนายกรัฐมนตรีว่าด้วยการพัฒนาเพื่อเสริมความมั่นคงของชาติ พ.ศ. 2558 ซึ่งคณะกรรมการนโยบายและอำนวยการพัฒนาเพื่อเสริมความมั่นคงของชาติ (นพช.) และคณะรัฐมนตรีให้ความเห็นชอบในการดำเนินการ

ตารางที่ 5 พื้นที่เป้าหมายอื่น ๆ

ประเภทพื้นที่เป้าหมาย	กลไกดำเนินการ	หลักเกณฑ์การจัดลำดับความสำคัญ
พื้นที่เป้าหมายอื่นๆ	สภาความมั่นคงแห่งชาติ (สภามช.) เห็นชอบให้ดำเนินการเพิ่ม/ลด ตามความเหมาะสม โดยดำเนินการตามลำดับขั้นตอนผ่านกลไกตามระเบียบสำนักนายกรัฐมนตรีว่าด้วยการพัฒนาเพื่อเสริมความมั่นคง ของชาติ พ.ศ. 2558	เสนอเพิ่ม/ลดพื้นที่เป้าหมายระดับตำบล เป็นกรณีพิเศษ

แนวทางการขับเคลื่อน

“การเสริมสร้างความมั่นคงเชิงพื้นที่” ถูกกำหนดเป็น 1 ใน 17 นโยบายและแผนความมั่นคงภายใต้ “หมวดประเด็นศักยภาพความมั่นคง” โดยปรากฏเป็น “นโยบายและแผนความมั่นคงที่ 17 การเสริมสร้างความมั่นคงเชิงพื้นที่” จัดทำขึ้นเป็นกรอบการทำงานเชิงพื้นที่ในภาพรวม ที่ต้องถ่ายทอดเป้าหมายจากนโยบายและแผนความมั่นคงใน “หมวดประเด็นความมั่นคง” ที่เกี่ยวข้องกับงานเชิงพื้นที่ ไปสู่การปฏิบัติระดับพื้นที่

1. กลยุทธ์หลักและกลยุทธ์ย่อย ในการเสริมสร้างความมั่นคงเชิงพื้นที่ การเสริมสร้างความมั่นคงเชิงพื้นที่ จะดำเนินการผ่าน ๒ กลยุทธ์หลัก ได้แก่ (1) กลยุทธ์หลักที่ 1 การป้องกันและแก้ไขปัญหาในพื้นที่เป้าหมายให้เกิดความมั่นคง มั่งคั่ง ยั่งยืน และ (2) กลยุทธ์หลักที่ 2 การบริหารจัดการความมั่นคงในเชิงพื้นที่ โดยมีรายละเอียด ดังนี้

1.1 กลยุทธ์หลักที่ 1 การป้องกันและแก้ไขปัญหาในพื้นที่เป้าหมายให้เกิดความมั่นคง มั่งคั่ง ยั่งยืน ประกอบด้วย 3 กลยุทธ์ย่อย ได้แก่

1.1.1 กลยุทธ์ย่อยที่ 1.1 เสริมสร้างศักยภาพและความเข้มแข็งของชุมชน ให้ประชาชนมีภูมิคุ้มกันด้านความมั่นคงในเชิงพื้นที่ โดยพัฒนาคุณภาพชีวิต และ

ความเป็นอยู่ของประชาชนให้สามารถเข้าถึงบริการพื้นฐานและสวัสดิการสังคมอย่างทั่วถึง พร้อมทั้งสร้างสภาพแวดล้อมของชุมชนให้น่าอยู่ ร่วมคิดร่วมทำ ช่วยเหลือ เกื้อกูลอันจะนำไปสู่ การแก้ไขปัญหาความมั่นคงแบบองค์รวม และเกิดการพัฒนายั่งยืน

1.1.2 กลยุทธ์ย่อยที่ 1.2 ส่งเสริมการป้องกันและแก้ไขปัญหา ความมั่นคงเร่งด่วนในพื้นที่เป้าหมาย ระดับตำบล โดยพิจารณาบนพื้นฐานประเด็นที่กำหนดไว้ ในนโยบายและแผนความมั่นคง โดยเฉพาะความมั่นคงทางชายแดน ความมั่นคงทางทะเล ผู้หลบหนีเข้าเมือง การค้ามนุษย์ ยาเสพติด สาธารณภัย ความมั่นคงทางไซเบอร์ โรคติดต่อ อุบัติใหม่ ตลอดจนประเด็นความมั่นคงในระดับพื้นที่สำคัญ อาทิ ปัญหาทรัพยากรธรรมชาติ และสิ่งแวดล้อม ปัญหาการอยู่ร่วมกันระหว่างคนกับสัตว์ในพื้นที่ ความมั่นคงทางพลังงาน อาหาร และน้ำ

1.1.3 กลยุทธ์ย่อยที่ 1.3 ส่งเสริมให้เกิดการบูรณาการในการ ดำเนินงานของทุกภาคส่วน ทั้งราชการส่วนกลาง ราชการส่วนภูมิภาค องค์กรปกครอง ส่วนท้องถิ่น ภาคเอกชน และประชาชน ที่มีความสอดคล้องกับบริบทความมั่นคงเฉพาะพื้นที่ เพื่อป้องกัน แก้ไข และพัฒนาพื้นที่เป้าหมาย โดยเฉพาะในระดับตำบลที่มีขอบเขตของปัญหา ความมั่นคงเชื่อมโยงหรือทับซ้อนกับจังหวัดใกล้เคียงที่ปรากฏปัญหา ความมั่นคงเร่งด่วน และไม่สามารถดำเนินการแก้ไขปัญหาได้ด้วยกลไกระดับจังหวัดเพียงจังหวัดใดจังหวัดหนึ่ง จึงต้องอาศัยความร่วมมือในการขับเคลื่อนร่วมกับภาคส่วนต่างๆ อย่างมีประสิทธิภาพ และเป็นเอกภาพ

1.2 กลยุทธ์หลักที่ 2 การบริหารจัดการความมั่นคงเชิงพื้นที่ ประกอบด้วย 6 กลยุทธ์ย่อย ได้แก่

1.2.1 กลยุทธ์ย่อยที่ 2.1 จัดทำแนวทางการบริหารจัดการเพื่อ เสริมสร้างความมั่นคงเชิงพื้นที่ตามที่สภาความมั่นคงแห่งชาติให้ความเห็นชอบ เพื่อให้เกิด การขยายผลแนวคิดการพัฒนาเพื่อเสริมความมั่นคงของชาติ และแผนตำบลมั่นคง มั่งคั่ง ยั่งยืน ไปสู่การปฏิบัติอย่างเป็นรูปธรรม

1.2.2 กลยุทธ์ย่อยที่ 2.2 ทบทวน ปรับปรุง แก้ไข และพัฒนา กฎหมายที่เกี่ยวข้องกับการบริหารจัดการความมั่นคงเชิงพื้นที่ให้เป็นปัจจุบันและสอดคล้อง

กับการดำเนินงานในพื้นที่ โดยบูรณาการกลไกให้มีความเป็นเอกภาพ และให้ประสานการดำเนินงานทั้งในระดับนโยบายส่วนกลางและระดับจังหวัด เพื่อกำหนดโครงการ/กิจกรรม/งบประมาณ ที่เกื้อกูลกันในพื้นที่ตำบลเป้าหมายเดียวกัน

1.2.3 กลยุทธ์ย่อยที่ 2.3 พัฒนาและเสริมสร้างแนวทางการประเมินระดับความรุนแรงของภัยคุกคามความมั่นคงเชิงพื้นที่ โดยมีหลักเกณฑ์กลางตามที่สภาความมั่นคงแห่งชาติกำหนดในการประเมินสถานการณ์และจัดลำดับความสำคัญของปัญหาความมั่นคงในระดับพื้นที่ รวมทั้งนำเทคโนโลยีและนวัตกรรมมาใช้ในการรวบรวมข้อมูลระดับความรุนแรงของภัยความมั่นคงดังกล่าว และใช้ประโยชน์ในการประมวลผล หาพื้นที่เป้าหมายเร่งด่วน

1.2.4 กลยุทธ์ย่อยที่ 2.4 พัฒนาองค์ความรู้และเสริมสร้างความรู้ความเข้าใจงานความมั่นคงเชิงพื้นที่ โดยมุ่งเน้นพัฒนาศักยภาพบุคลากรผู้ปฏิบัติงานความมั่นคงในระดับพื้นที่ ให้สามารถดำเนินงาน อย่างถูกต้องและเป็นไปในทิศทางเดียวกัน รวมทั้งสามารถถ่ายทอดและขยายผลองค์ความรู้ไปสู่ผู้ปฏิบัติงานในองค์กรและภาคส่วนอื่นที่เกี่ยวข้อง

1.2.5 กลยุทธ์ย่อยที่ 2.5 พัฒนาเครือข่ายการเสริมสร้างความมั่นคงเชิงรุกในระดับพื้นที่ทั้งภาครัฐและนอกภาครัฐให้มีการแลกเปลี่ยนข้อมูล ประสานการดำเนินการ และสะท้อนความต้องการจากระดับพื้นที่ สู่ระดับนโยบายอย่างมีประสิทธิภาพ

1.2.6 กลยุทธ์ย่อยที่ 2.6 พัฒนาระบบการติดตามและประเมินผลการดำเนินงานเชิงพื้นที่อย่างมีประสิทธิภาพ โดยนำเทคโนโลยีและนวัตกรรมมาใช้ในการรวบรวมข้อมูลการดำเนินการทั้งผลผลิต ผลลัพธ์ และปัญหาอุปสรรค เพื่อให้การประมวลผลในภาพรวมเป็นไปอย่างรวดเร็ว ครบถ้วน และรอบด้าน ทั้งในเชิงปริมาณและเชิงคุณภาพ สามารถนำมาใช้ประโยชน์ประกอบการตัดสินใจของผู้บริหารทุกระดับ รวมทั้งกำหนดตัวชี้วัดและค่าเป้าหมายการดำเนินงานเชิงพื้นที่แบบมุ่งผลสัมฤทธิ์อย่างชัดเจน

2. แนวทางดำเนินการ และขอบเขตการทำงาน เพื่อให้การขับเคลื่อนนโยบายและแผนความมั่นคงที่ 17 การเสริมสร้างความมั่นคงเชิงพื้นที่ เป็นไปอย่างมี

ประสิทธิภาพ และเกิดความชัดเจน สมช. จึงได้กำหนดรายละเอียดของการแปลงกลยุทธ์ไปสู่การปฏิบัติ ผ่าน 8 แนวทางการดำเนินการ ดังนี้

2.1 แนวทางการดำเนินการที่ 1 การกำหนดมาตรการเพื่อป้องกันและแก้ไขปัญหาความมั่นคงในพื้นที่เป้าหมายที่จังหวัดประกาศ

2.2 แนวทางการดำเนินการที่ 2 การกำหนดมาตรการเพื่อป้องกันและแก้ไขปัญหาความมั่นคงในพื้นที่เป้าหมายโครงการพัฒนาเพื่อเสริมความมั่นคงเฉพาะพื้นที่ (โครงการ พมพ.)

2.3 แนวทางการดำเนินการที่ 3 การพัฒนาศักยภาพและภูมิคุ้มกันของคนและชุมชนในพื้นที่เป้าหมาย

2.4 แนวทางการดำเนินการที่ 4 การจัดระเบียบพื้นที่ชายแดน พื้นที่ชายฝั่งทะเลเกาะแก่ง และชุมชนพื้นที่สูง

2.5 แนวทางการดำเนินการที่ 5 การเสริมสร้างฐานความมั่นคงของทรัพยากรธรรมชาติ และสิ่งแวดล้อมเพื่อความสมดุลมั่นคง

2.6 แนวทางการดำเนินการที่ 6 การเสริมสร้างความร่วมมือด้านความมั่นคงและการพัฒนากับประเทศรอบบ้าน

2.7 แนวทางการดำเนินการที่ 7 การขับเคลื่อนแผนตำบล มั่นคง มั่งคั่ง ยั่งยืน

2.8 แนวทางการดำเนินการที่ 8 การเพิ่มประสิทธิภาพการบริหารจัดการ

การติดตามและประเมินผล

มีความสำคัญต่อการประเมินผลความสำเร็จของนโยบายและแผนความมั่นคงที่ 17 การเสริมสร้างความมั่นคงเชิงพื้นที่อย่างเป็นรูปธรรม โดยนอกจากการกำหนดตัวชี้วัดอย่างชัดเจนแล้ว เพื่อให้การขับเคลื่อนและบริหารจัดการเป็นไปอย่างมีเอกภาพและประสิทธิภาพในทุกกระดับ จึงจำเป็นต้องมีการกำหนดแนวทาง การติดตามประเมินผลอย่างชัดเจน โดยแบ่งแนวทางการติดตามและประเมินผลออกเป็น 3 ขั้นตอน ดังนี้

1. ก่อนการดำเนินงาน จำเป็นจะต้องดำเนินการขับเคลื่อน 2 ประเด็น ดังนี้

1.1 การจัดลำดับความสำคัญของปัญหาความมั่นคงในระดับพื้นที่ โดยกำหนดพื้นที่เป้าหมายระดับตำบลผ่านคณะกรรมการจัดทำแผนงานด้านความมั่นคงจังหวัด ถูกต้องครบถ้วนทั้ง 20 จังหวัด

1.2 กำหนดแผนงาน/โครงการ/กิจกรรม และงบประมาณรองรับภายหลังจากกำหนดพื้นที่เป้าหมายแล้วเสร็จ หน่วยงาน จะต้องกำหนดกิจกรรมรองรับการดำเนินงานในพื้นที่เป้าหมาย

2. ระหว่างการดำเนินงาน ได้แก่ การติดตามรายงานผลและการประเมินผล รอบ 6 เดือน และ 12 เดือน เพื่อติดตามความคืบหน้าในแต่ละปีงบประมาณ เพื่อให้สามารถวางแผนแนวทางการทำงาน พร้อมทั้งกำหนดมาตรการรองรับที่เหมาะสม โดยรายงานความคืบหน้าผ่านระบบอิเล็กทรอนิกส์ (EAR) และรายงานเป็นเอกสารให้ทาง สล.พมพ. ทราบด้วยอีกทางหนึ่ง โดยแบ่งรูปแบบการรายงานเป็น 2 ส่วน ดังนี้

2.1 แผนงาน/โครงการ รองรับพื้นที่เป้าหมายที่จังหวัดประกาศ และแผนงาน/โครงการ สนับสนุนการขับเคลื่อน แบ่งการติดตามประเมินผลตามแหล่งที่มาของงบประมาณดำเนินการ ดังนี้

2.1.1 งบประมาณรายจ่ายประจำปีของหน่วยงาน (Function) งบประมาณเฉพาะเรื่อง (Agenda) และงบประมาณอื่นๆ มีขั้นตอน ดังนี้

1) “หน่วยงานดำเนินการ” ตามแต่ละตัวชี้วัดเชิงกลยุทธ์ รายงานผลการดำเนินการประจำปีงบประมาณ เสนอให้ “หน่วยงานประสานหลักในแต่ละแนวทางการดำเนินการ” รวบรวม

2) “หน่วยงานประสานหลักในแต่ละแนวทาง การดำเนินการ” กลับกรอง แผนงาน/โครงการ และประเมินผลความสำเร็จ

3) “สล.อปพ.” รับข้อมูลการติดตามประเมินผลจาก “หน่วยงานประสานหลักในแต่ละแนวทางการดำเนินการ” และจัดประชุม อปพ. เพื่อพิจารณาภาพรวมของแผนงาน/โครงการ ในแต่ละแนวทางการดำเนินการ

4) “สล.นพช.” รับทราบผลการประชุม อปพ. เพื่อเสนอผลการดำเนินการประจำปี ภายใต้นโยบายและแผนที่ 17 การเสริมสร้างความมั่นคงเชิงพื้นที่ให้ นพช. ทราบต่อไป

2.1.2 งบประมาณเชิงพื้นที่ (Area) และงบประมาณองค์กรปกครองส่วนท้องถิ่น (อปท.) มีขั้นตอน ดังนี้

1) “หน่วยงานดำเนินการในพื้นที่” (จังหวัด และ อปท.) รายงานผลการดำเนินการประจำปีงบประมาณ เสนอให้ “สล.พมพ.” รวบรวมและกลั่นกรอง เพื่อสรุปผลเสนอ “พมพ.” พิจารณา

2) “สล.พมพ.” นำผลการดำเนินการที่ผ่านความเห็นชอบจาก พมพ. เสนอให้ “หน่วยงานประสานหลักในแต่ละแนวทางการดำเนินการ” พิจารณา

3) “หน่วยงานประสานหลักในแต่ละแนวทางการดำเนินการ” กลั่นกรอง แผนงาน/โครงการ และประเมินผลความสำเร็จของค่าเป้าหมายที่กำหนดไว้ในแต่ละตัวชี้วัด

4) “สล.อปพ.” รับข้อมูลการติดตามประเมินผลจาก “หน่วยงานประสานหลักในแต่ละแนวทางการดำเนินการ” และจัดประชุม อปพ. เพื่อพิจารณาภาพรวมของแผนงาน/โครงการ ในแต่ละแนวทางการดำเนินการ

5) “สล.นพช.” รับทราบผลการประชุม อปพ. เพื่อเสนอผลการดำเนินการประจำปี ภายใต้นโยบายและแผนความมั่นคงที่ ให้ นพช. ทราบต่อไป

2.2 แผนงาน/โครงการ ภายใต้โครงการพัฒนาเพื่อความมั่นคงเฉพาะพื้นที่ (โครงการ พมพ.)

2.2.1 “หน่วยงานดำเนินการในพื้นที่” รายงานผลของกิจกรรมที่ดำเนินการภายใต้ โครงการ พมพ. ให้ “สำนักงานเลขานุการคณะกรรมการพัฒนาเพื่อความมั่นคงในระดับพื้นที่ (สล.พมพ.)” กลั่นกรอง

2.2.2 “คณะกรรมการพัฒนาเพื่อความมั่นคงระดับพื้นที่ (พมพ.)” พิจารณาว่าโครงการ พมพ. ดังกล่าว ดำเนินการตามตัวชี้วัดและค่าเป้าหมายของโครงการ

พมพ. ที่กำหนดไว้ และสอดคล้องกับกลยุทธ์ และแนวทางการดำเนินการตามนโยบายและแผนความมั่นคงที่ 17 เพื่อเสนอ อปพ. และ นพช. ทราบตามลำดับ

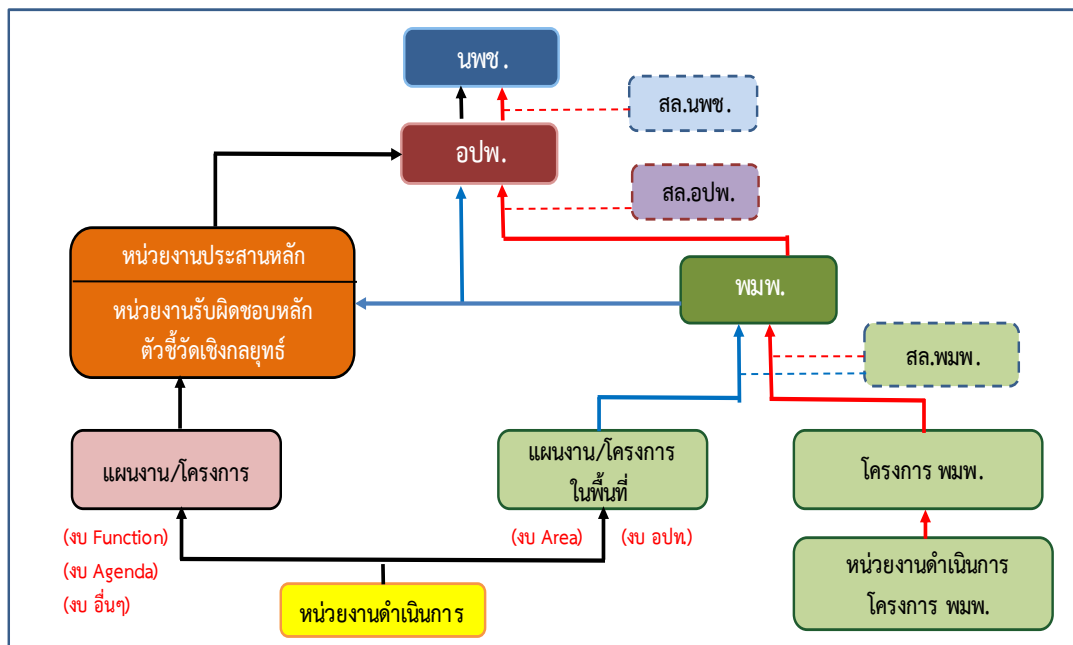
3. หลังการดำเนินงาน ประกอบไปด้วย 4 ขั้นตอน ได้แก่

3.1 การประเมินผลความสำเร็จของแผนงาน/โครงการตามตัวชี้วัดที่กำหนดไว้ ประกอบไปด้วย ค่าเป้าหมายรายปี และค่าเป้าหมายการประเมินผลระยะสุดท้ายในรอบ 5 ปี เพื่อพิจารณาระดับความรุนแรงของภัยความมั่นคง

3.2 จัดทำผลสำเร็จของร้อยละความสำเร็จในการแก้ไขปัญหาให้ระดับความรุนแรงของภัยความมั่นคงลดลง ด้วยการเอาเกณฑ์ในการประเมินสถานการณ์และจัดลำดับความสำคัญของปัญหาความมั่นคงในระดับพื้นที่มาใช้อ้างอิงการพิจารณา

3.3 การติดตามผลผลิต ผลลัพธ์ และงบประมาณในการดำเนินงานของกิจกรรมต่างๆ ที่มีแผนงาน/โครงการรองรับ

3.4 การประมวลปัญหาอุปสรรคและข้อเสนอแนะ นำมาพิจารณา กำหนดแนวทางการขับเคลื่อน ในห้วงระยะต่อไปในปี พ.ศ. 2571 - 2575



ภาพที่ 4 แผนผังงบประมาณโครงการ พมพ.

หมายเหตุ เส้นสีแดง คือ แผนงานตามโครงการ พมพ. เส้นสีดำ และ เส้นสีน้ำเงิน คือ แผนงาน/โครงการ รองรับ แบ่งเป็น 1) เส้นสีดำ คือ งบ Function งบ Agenda และ งบอื่นๆ 2) เส้นสีน้ำเงิน คือ งบ Area และ งบ อปท.

แนวทางการติดตามผลการดำเนินงานตามแผนการพัฒนาเพื่อความมั่นคงในระดับพื้นที่ในเขตกองทัพภาคที่ 2

1. แผนงาน/โครงการ รองรับพื้นที่เป้าหมายที่จังหวัดประกาศ และ แผนงาน/โครงการ สนับสนุนการขับเคลื่อน ให้ฝ่ายประสานงาน ก.บ.จ. มีหน้าที่ประสานงานกับจังหวัดผ่าน กอ.รมน.จังหวัด เพื่อรวบรวมข้อมูลแผนงาน/โครงการที่เกี่ยวข้องตามแต่ละตัวชี้วัดเชิงกลยุทธ์ รวมถึงการติดตามความคืบหน้าและผลการดำเนินงาน รอบ 6 เดือน และ 12 เดือน ส่งให้ สล.พมพ. เพื่อสรุปผลและประเมินผลเป็นภาพรวมในระดับภาค

2. แผนงาน/โครงการ ภายใต้โครงการพัฒนาเพื่อความมั่นคงเฉพาะพื้นที่ (โครงการ พมพ.) ให้ ศอ.บ.โครงการ พมพ. มีหน้าที่รวบรวมและรายงานแผนงาน/โครงการที่ดำเนินการภายใต้โครงการ พมพ. ในพื้นที่รับผิดชอบรวมถึงการติดตามความคืบหน้าและผลการดำเนินงาน รอบ 6 เดือน และ 12 เดือน ส่งให้ สล.พมพ. เพื่อสรุปผลและประเมินผล

กลไกการบริหารงาน 3 ระดับตามแผน พมพ.ทภ.2

1. **ระดับนโยบาย** : คณะกรรมการนโยบายและอำนวยการพัฒนาเพื่อเสริมความมั่นคงของชาติ (นพช.) โดยมี นายกรัฐมนตรี หรือรองนายกรัฐมนตรีที่นายกรัฐมนตรีมอบหมาย เป็นประธานกรรมการ และมีเลขาธิการสภาความมั่นคงแห่งชาติ เป็นกรรมการและเลขานุการ

2. **ระดับภาค** : คณะกรรมการพัฒนาเพื่อความมั่นคงในระดับพื้นที่ในเขตกองทัพภาคที่ 2 (พมพ.ทภ.2) โดยมี แม่ทัพภาค เป็นประธาน เพื่อจัดทำแผนยุทธศาสตร์การพัฒนาเพื่อเสริมความมั่นคงของชาติระดับกองทัพภาค ให้สอดคล้องกับแผนการพัฒนาพื้นที่เพื่อเสริมความมั่นคงของชาติ กรอบนโยบายการพัฒนาเพื่อเสริมความมั่นคงของกองทัพบก

ในพื้นที่ชายแดน และแผนป้องกันประเทศ มีสำนักงานเลขานุการคณะกรรมการพัฒนาเพื่อความมั่นคงในระดับพื้นที่ในเขตกองทัพภาคที่ 2 (สส.พมพ.ทภ.2) เป็นสำนักงานเลขานุการ

3. ระดับจังหวัด : คณะอนุกรรมการจัดทำแผนงานด้านความมั่นคงจังหวัด ภายใต้คณะกรรมการบริหารงานจังหวัดแบบบูรณาการ (ก.บ.จ.) ช่วยผลักดันแผนงานด้านความมั่นคงในแผนพัฒนาระดับพื้นที่ ให้ข้อเสนอแนะเกี่ยวกับแผนและบูรณาการแผนงาน/โครงการ/กิจกรรมต่างๆ ให้เกิดความสอดคล้องประสานกันในพื้นที่เป้าหมายด้านความมั่นคงของจังหวัด

หน่วยงานที่เกี่ยวข้องในการดำเนินงาน

1. พื้นที่ปฏิบัติการ (Area of operation : AO) หน่วยในพื้นที่เป้าหมายโครงการ พมพ. รอยต่อ ศรีสะเกษ-อุบลราชธานี

1.1 ผู้นำและคณะกรรมการของชุมชนในพื้นที่เป้าหมายระดับตำบล/หมู่บ้าน

1.2 องค์การปกครองส่วนท้องถิ่นที่เกี่ยวข้องกับพื้นที่เป้าหมาย (อบต. อบจ.)

1.3 หน่วยงานราชการ ระดับอำเภอ/จังหวัด

1.4 ศูนย์อำนวยการประสานงานโครงการ พมพ.รอยต่อ ศรีสะเกษ-อุบลราชธานี หน่วยป้องกันชายแดน กองกำลังสุรนารี

1.5 หน่วยประสานงานชายแดนประจำพื้นที่ (นปพท.)

1.6 กำลังป้องกันชายแดน กองกำลังสุรนารี หน่วยพัฒนาการเคลื่อนที่ (นพค.) หน่วยบัญชาการทหารพัฒนา กองบัญชาการกองทัพไทย

2. นอกพื้นที่ปฏิบัติการ (Area of interest : AI) หน่วยที่อยู่นอกเขตพื้นที่เป้าหมายแต่มีผลกระทบต่อการขับเคลื่อนโครงการ พมพ. รอยต่อ ศรีสะเกษ-อุบลราชธานี

2.1 สำนักงานเลขานุการคณะกรรมการพัฒนาเพื่อความมั่นคงในระดับพื้นที่ในเขตกองทัพภาคที่ 2 (สส.พมพ.ทภ.2)

2.2 คณะกรรมการพัฒนาเพื่อความมั่นคงในระดับพื้นที่ในเขตกองทัพ
ภาคที่ 2 (พมพ.ทภ.2)

2.3 คณะกรรมการชายแดนทั่วไปไทย-กัมพูชา (RBC)

2.4 ศูนย์ประสานความมั่นคง กองอำนวยการรักษาความมั่นคงภายใน
ภาค 2

2.5 กองอำนวยการรักษาความมั่นคงภายในภาค 2

2.6 ศูนย์ปฏิบัติการ กองทัพภาคที่ 2

2.7 ฝ่ายกิจการพลเรือน ศูนย์ปฏิบัติการกองทัพบก

2.8 กรมกิจการชายแดน กองบัญชาการกองทัพไทย

2.9 หน่วยประสานหลักของกระทรวงที่เกี่ยวข้อง

ประวัติย่อผู้วิจัย

ยศ ชื่อ	พันเอก ชานินทร์ ดมหอม
วัน เดือน ปีเกิด	16 เมษายน 2517
ประวัติสำเร็จการศึกษา	
พ.ศ. 2535	มัธยมศึกษาตอนปลาย โรงเรียนเตรียมทหาร
พ.ศ. 2543	วิทยาศาสตรบัณฑิต โรงเรียนนายร้อยพระจุลจอมเกล้า
พ.ศ. 2545	ชั้นนายร้อย เหล่าทหารราบ
พ.ศ. 2548	ชั้นนายพัน เหล่าทหารราบ
พ.ศ. 2551	โรงเรียนเสนาธิการทหารบก หลักสูตรหลักประจำ ชุดที่ 87
ประวัติการทำงาน	
พ.ศ. 2542 – 2544	ผู้บังคับหมวดปืนเล็ก กองร้อยอาวุธเบาที่ 2 กองพันทหารราบที่ 3 กรมทหารราบที่ 23
พ.ศ. 2546 – 2549	ผู้บังคับกองร้อยอาวุธเบาที่ 2 กองพันทหารราบที่ 3 กรมทหารราบที่ 23
พ.ศ. 2550 – 2551	นายทหารฝ่ายยุทธการและการฝึก กองพันทหารราบที่ 3 กรมทหารราบที่ 23
พ.ศ. 2552 – 2553	นายทหารฝ่ายยุทธการ กรมทหารราบที่ 23
พ.ศ. 2553 – 2555	รองผู้บังคับกองพันทหารราบที่ 1 กรมทหารราบที่ 23
พ.ศ. 2555 – 2558	หัวหน้าฝ่ายข่าวกองพลทหารราบที่ 6
พ.ศ. 2558 – 2561	ผู้บังคับกองพันทหารราบที่ 1 กรมทหารราบที่ 23
พ.ศ. 2561 – 2562	ผู้บังคับการกรมทหารพรานที่ 26
พ.ศ. 2562 – 2563	เสนาธิการกรมพัฒนาที่ 2
พ.ศ. 2563 – 2566	เสนาธิการกรมทหารราบที่ 23
ตำแหน่งปัจจุบัน	
พ.ศ. 2566 – ปัจจุบัน	รองผู้บังคับการกรมทหารราบที่ 23