

แนวทางการแก้ไขปัญหาแรงงานต่างด้าวหลบหนีเข้าเมืองโดยผิดกฎหมาย
ของกองกำลังบูรพา ในพื้นที่ 4 อำเภอชายแดน
จังหวัดสระแก้ว

เอกสารวิจัยส่วนบุคคล



โดย

พันเอก สมเจตน์ ผลประเสริฐ
รองผู้บังคับการกรมทหารม้าที่ 1 รักษาพระองค์

วิทยาลัยการทัพบก

กันยายน 2566

บทคัดย่อ

ผู้วิจัย	พินเอก สมเจตน์ ผลประเสริฐ
เรื่อง	แนวทางการแก้ไขปัญหาแรงงานต่างด้าวหลบหนีเข้าเมืองโดยผิดกฎหมายของกองกำลังบูรพา ในพื้นที่ 4 อำเภอชายแดน จังหวัดสระแก้ว
วันที่	6 กันยายน 2566 จำนวนคำ : 9,359 จำนวนหน้า : 23
คำสำคัญ	การหลบหนีเข้าเมือง, ความมั่นคง, บันทึกข้อตกลง, แรงงานต่างด้าว
ชั้นความลับ	ไม่มีชั้นความลับ

การกำหนดยุทธศาสตร์ชาติ 20 ปี มีวิสัยทัศน์คือ ประเทศไทยมีความมั่นคง มั่งคั่ง ยั่งยืน เป็นประเทศที่พัฒนาแล้ว โดยมุ่งเน้นการพัฒนาตามหลักปรัชญาของเศรษฐกิจพอเพียง ในการที่จะบรรลุวิสัยทัศน์และทำให้ประเทศพัฒนาสู่อนาคตที่พึงประสงค์นั้น จำเป็นจะต้องมีการวางแผนและกำหนดยุทธศาสตร์ชาติระยะยาว และกำหนดแนวทางในการพัฒนาของทุกภาคส่วนให้ไปในทิศทางเดียวกัน ในห้วงที่ผ่านมาเศรษฐกิจของประเทศไทย ได้เจริญเติบโตอย่างรวดเร็วเมื่อเปรียบเทียบกับประเทศเพื่อนบ้าน จึงเป็นสาเหตุสำคัญในการดึงดูดแรงงานจากประเทศเพื่อนบ้าน เข้ามาขายแรงงานในประเทศ ทั้งถูกกฎหมายและผิดกฎหมาย ซึ่งการเข้ามาของแรงงานที่ไม่ถูกต้องจะส่งผลกระทบต่อความมั่นคงของชาติ ทั้งทางด้านเศรษฐกิจ ด้านสังคมจิตวิทยา ด้านการเมือง และด้านการสาธารณสุข ทำให้ไม่บรรลุเป้าหมายตามวัตถุประสงค์ของยุทธศาสตร์ชาติ การวิจัยครั้งนี้มีวัตถุประสงค์ในการศึกษาสภาพแวดล้อมทางยุทธศาสตร์ สถานการณ์แรงงาน และการวิเคราะห์สภาพปัญหาจากปัจจัยต่างๆ ที่ส่งผลกระทบต่อปัญหาแรงงานต่างด้าวหลบหนีเข้าเมืองโดยผิดกฎหมายในพื้นที่จังหวัดสระแก้ว ผลการวิจัยพบว่าแนวทางในการแก้ไขปัญหที่เหมาะสมที่สุดคือการกำหนดผู้รับผิดชอบหลักให้สอดคล้องกับพื้นที่ โดยให้กองกำลังบูรพารับผิดชอบพื้นที่อำเภอชายแดน และกองอำนาจการรักษาความมั่นคงภายในจังหวัดสระแก้ว รับผิดชอบพื้นที่ตอนใน รวมทั้งเน้นการบูรณาการร่วมกันในการแก้ไขปัญหของหน่วยงานที่เกี่ยวข้องทุกภาคส่วน

ABSTRACT

AUTHOR: COLONEL SOMJATE PHONPRASERT
TITLE: The Solution of Burapa Taskforce to Overcome Illegal Immigrant of Foreign Workers in the Areas of Four Border Districts of Sakaeow Province
DATE: 6 September, 2023 **WORD COUNT :** 9,359 **PAGES :** 23
KEY TERMS: Illegal Immigrant, Security, Memorandum of Agreement, Foreign Workers
CLASSIFICATION: Unclassified

Thailand vision as stipulated in the 20 years National Strategy is “To become a developed country with Security, Prosperity and Sustainability in accordance with the Sufficiency Economy Philosophy”. To achieve that vision and boost the country to the desirable future, it is necessary to outline long-term national strategy and determine the development of all agencies in the same direction. Our rapidly growing economy attracts foreign workers to come to work in Thailand both legally and illegally. Illegal immigrant can definitely effect on the national security in various dimensions, which obstruct the success of the national strategy’s objectives. This research aims to study the strategic environment, labour situation and problems affected from illegal immigrant of foreign workers in Sakaeow Province. It found that the most suitable solution is assigning responsible areas to appropriate units: Burapa Taskforce – border area and Sakaeow Province’s Internal Security Operations Command – other areas. In addition, the integration of all involved agencies to overcome this problem are essential.

กิตติกรรมประกาศ

เอกสารวิจัยส่วนบุคคล เรื่อง “แนวทางการแก้ไขปัญหาแรงงานต่างด้าว
หลบหนีเข้าเมืองโดยผิดกฎหมายของกองกำลังบูรพา ในพื้นที่ 4 อำเภอชายแดน จังหวัด
สระแก้ว” ฉบับนี้สำเร็จลุล่วงได้ด้วยความช่วยเหลือจาก พันเอก ชยุตตรา ฝ้ายล้อม ผู้ช่วย
อาจารย์อำนวยการ ส่วนวิชาความมั่นคงแห่งชาติและยุทธศาสตร์ วิทยาลัยการทัพบก
อาจารย์ที่ปรึกษา ที่กรุณาให้คำปรึกษา รวมทั้งปรับปรุงแก้ไขข้อบกพร่องต่างๆ ด้วยความ
เอาใจใส่อย่างดียิ่ง และ พันเอก ปภิวดี เฟื่องประภัสสร ผู้บังคับการกรมทหารราบที่ 12
รักษาพระองค์ ผู้ทรงคุณวุฒิที่ปรึกษา และผู้บังคับบัญชาที่กรุณามอบโอกาสให้ได้เข้ารับ
การศึกษาในวิทยาลัยการทัพบกและได้ให้แนวคิดในการศึกษา ผู้วิจัยขอขอบพระคุณเป็น
อย่างสูงไว้ ณ ที่นี้

ขอขอบคุณ พลตรี ฉกาจ ชันตรี ผู้บัญชาการวิทยาลัยการทัพบก
ที่กรุณาอนุมัติให้ผู้วิจัยทำวิจัยเรื่องนี้ ผู้ที่เกี่ยวข้อง พันเอก ชนะชัย พลเตชา ประธาน
กรรมการควบคุมเอกสารวิจัยส่วนบุคคล พันเอก หลิง ธนิตา วงษ์จินดา กรรมการ ที่กรุณา
ให้ข้อเสนอแนะอันเป็นประโยชน์อย่างยิ่งต่องานวิจัยฉบับนี้

สุดท้ายนี้ขอขอบคุณ เพื่อนนักศึกษา หลักสูตรหลักประจำ วิทยาลัยการทัพบก
ชุดที่ 68 ที่ให้ความช่วยเหลือและเป็นกำลังใจให้กับผู้วิจัยในทุกขั้นตอนของการดำเนินการ
วิจัย ผู้วิจัยหวังเป็นอย่างยิ่งว่าวิจัยฉบับนี้ จะเป็นแนวทางและเป็นประโยชน์ต่อการพัฒนา
หลักสูตรต่อไป

สารบัญ

เนื้อหา	หน้า
บทที่ 1 บทนำ	
ที่มาและความสำคัญของปัญหา	1
วัตถุประสงค์การวิจัย	3
กรอบแนวคิดการวิจัย	3
วิธีการศึกษา	4
ประโยชน์ที่ได้รับ	4
บทที่ 2 บทวิเคราะห์	
ยุทธศาสตร์ชาติและความเชื่อมโยง	5
สภาพแวดล้อมโดยทั่วไปของจังหวัดสระแก้ว	6
สถานการณ์แรงงานต่างด้าวหลบหนีเข้าเมืองโดยผิดกฎหมาย	7
มาตรการสกัดกั้นผู้หลบหนีเข้าเมืองของกองกำลังบูรพา	8
ปัจจัยสำคัญที่ทำให้เกิดการหลบหนีเข้าเมือง	9
การวิเคราะห์สภาพแวดล้อมทางยุทธศาสตร์	11
แนวทางการแก้ไขปัญหาแรงงานต่างด้าวหลบหนีเข้าเมือง	16
แนวทางใหม่ในการแก้ไขปัญหาแรงงานต่างด้าวหลบหนีเข้าเมือง	18
บทที่ 3 บทอภิปรายผล	
บทที่ 4 บทสรุป	
สรุปผลการวิจัย	21
ข้อเสนอแนะการวิจัย	22
เอกสารอ้างอิง	24
ประวัติผู้วิจัย	26

บทที่ 1

บทนำ

ที่มาและความสำคัญของปัญหา

ปัญหาการลักลอบหลบหนีเข้าเมืองของแรงงานต่างด้าวเป็นปัญหาที่มีมานาน และมีระดับความรุนแรงเพิ่มมากยิ่งขึ้น จนกระทั่งส่งผลกระทบต่อความเชื่อมั่นด้านการค้าและการลงทุนของประเทศ สำหรับประเทศไทยปัญหานี้ได้ก่อตัวรุนแรงมากยิ่งขึ้นเมื่อวันที่ 27 กรกฎาคม 2558 กระทรวงการต่างประเทศสหรัฐอเมริกา ได้เผยแพร่รายงานประจำปี เรื่อง สถานการณ์การค้ามนุษย์ ประจำปี 2558 โดยประเทศไทย ถูกจัดอันดับอยู่ในบัญชีกลุ่มที่ 3 (Tier 3) สาเหตุสำคัญของการเข้ามาของแรงงานในไทย ปัจจัยหลักคือ ปัญหาด้านเศรษฐกิจ การว่างงาน การเปลี่ยนแปลงของอัตราแลกเปลี่ยนเงินตราระหว่างประเทศของประเทศเพื่อนบ้าน ประการที่สองปัญหาทางการเมืองและสังคม ซึ่งเป็นปัญหาที่เกิดขึ้นบนความไม่แน่นอน รวมทั้งความต้องการชีวิตความเป็นอยู่ที่ดีกว่าเดิม โดยทั้งหมดนี้จะส่งผลกระทบต่อเศรษฐกิจและสังคมไทยอย่างไร¹ สามารถแยกออกเป็นข้อดีและข้อเสียได้ ข้อดีก็คือ ส่งผลดีต่อระบบเศรษฐกิจ มีการขยายตัวดี ทำให้ไม่เกิดการขาดแคลนแรงงานระดับล่าง ส่วนข้อเสียแรงงานต่างด้าวทำให้เกิดแย่งงานของคนไทย ส่วนผลกระทบด้านสังคมและวัฒนธรรม มีข้อดีที่เป็นประโยชน์ในด้านของเรียนรู้วัฒนธรรมของคนชาติพันธุ์ต่างๆ ส่วนข้อเสียคือ อาจก่อให้เกิดปัญหาต่อภัยความมั่นคง โดยเฉพาะแรงงานต่างด้าวที่ไม่มีถิ่นที่อยู่แน่ชัด สามารถแทรกซึมได้ทุกพื้นที่ ผลกระทบด้านสาธารณสุข คือ การเกิดโรคระบาดติดต่อได้ง่าย เพราะเป็นพาหะนำโรคที่ไม่มีในประเทศไทยหรือไม่เกิดขึ้นในประเทศไทยมานานแล้ว ซึ่งยังมีอีกหลายปัจจัยที่ส่งผลกระทบทำให้มีการลักลอบหลบหนีเข้าเมืองของแรงงานต่างด้าวอย่างต่อเนื่อง

ปัญหาแรงงานต่างด้าว ส่วนหนึ่งเกิดขึ้นเนื่องจากขาดมาตรการหรือระบบในการควบคุมแรงงานต่างด้าว ที่ผ่านมาเป็นการแก้ปัญหาเฉพาะหน้าตามลักษณะของปัญหาที่เกิดขึ้น โดยอ้างถึงความต้องการแรงงานในภาคอุตสาหกรรม และภาคการเกษตรกรรม รวมทั้งการผ่อนปรน การปฏิบัติระหว่างส่วนราชการที่เกี่ยวข้อง และเมื่อ

แรงงานผิดกฎหมายเข้าสู่ประเทศไทยอย่างต่อเนื่อง จึงเกิดการรวมกลุ่มเป็นจำนวนมากตามแหล่งอุตสาหกรรม หรือในพื้นที่ต่างๆ ที่มีการจ้างงาน และขาดการควบคุมจากเจ้าหน้าที่อย่างทั่วถึง เกิดเป็นแหล่งซ่องสุมและผู้ทำผิดกฎหมาย ก่อให้เกิดปัญหาอาชญากรรม การมั่วสุมในการกระทำผิดกฎหมาย ทั้งในเรื่องยาเสพติด การค้าประเวณี การค้ามนุษย์ แหล่งอบายมุขในพื้นที่ อีกทั้งแรงงานที่ผิดกฎหมายดังกล่าว มักนำครอบครัวเข้ามาอยู่ด้วย ทำให้เกิดการอพยพย้ายถิ่นฐานที่อยู่อย่างถาวรซึ่งการรวมตัวกันอยู่อย่างแออัด ทำให้เกิดชุมชนเสื่อมโทรม และเกิดปัญหาทางสภาพแวดล้อมตามมา² การขยายตัวอย่างรวดเร็วของแรงงานผิดกฎหมายจนเกิดเป็นชุมชนดังกล่าว รวมทั้งบางกลุ่มเข้ามาแอบแฝงในชุมชนของแรงงานต่างด้าวเพื่อต่อต้านรัฐบาลของตน กลุ่มก่อการร้ายระหว่างประเทศ มาเฟีย ผู้มีอิทธิพล นอกจากนี้แล้วอาชญากรรมที่เกิดจากแรงงานต่างด้าว ได้แก่ การลักเล็กขโมยน้อย กินเหล้าอาละวาด ชิงทรัพย์ และปล้นทรัพย์ โดยเส้นทางการหลบหนีของแรงงานต่างด้าวที่ก่ออาชญากรรม จะใช้วิธีการหลบไปทำงานอยู่กับคนชาติเดียวกันในประเทศ เช่น ญาติ เพื่อน หรือคนรู้จัก โดยไม่มีความเกรงกลัวต่อกฎหมาย เนื่องจากแรงงานเหล่านี้ไม่มีการจัดทำประวัติ รูปถ่ายเพื่อยืนยันตัวบุคคลแต่อย่างใด นอกจากนี้แล้วยังพบว่า กรณีเมาสุราอาละวาด เป็นพฤติกรรมของแรงงานต่างด้าวที่ปฏิบัติเป็นประจำ โดยหลังจากเสร็จสิ้นการทำงาน ซึ่งการดื่มสุราจนเมามายเป็นสาเหตุของการเกิดอาชญากรรมประเภทต่าง ๆ ตามมาเป็นจำนวนมาก ไม่ว่าจะเป็นการทะเลาะวิวาท การข่มขืนกระทำชำเรา เป็นต้น จึงเกิดประเด็นในการตั้งข้อสังเกตถึงการวางแผนทางในการสกัดกั้นแรงงานต่างด้าวของหน่วยงานที่เกี่ยวข้องตามแนวชายแดน

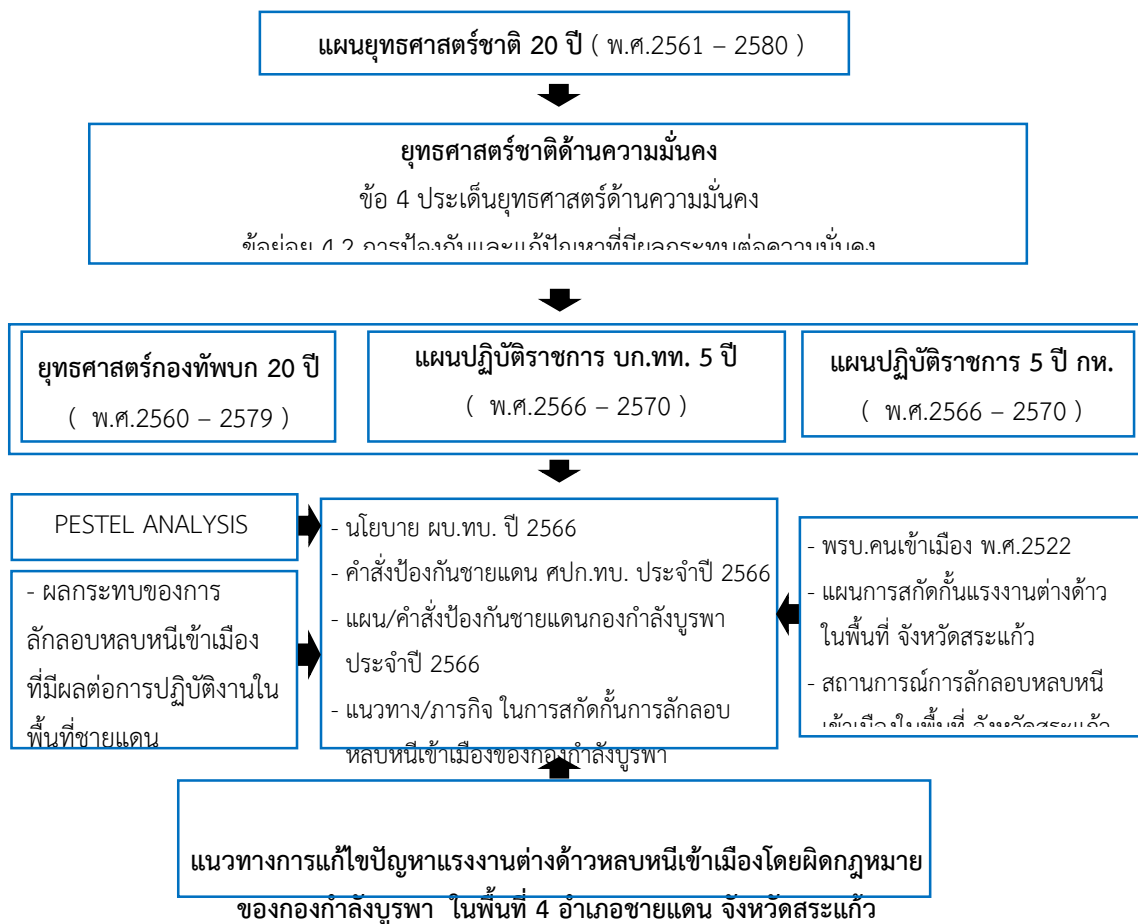
กองกำลังบูรพา เป็นหน่วยกองกำลังป้องกันชายแดนไทย-กัมพูชา ด้านจังหวัดสระแก้ว รับผิดชอบพื้นที่ในเขตประกาศกฎอัยการศึก จำนวน 7 อำเภอ มีความยาวตลอดแนวชายแดน ประมาณ 165 กิโลเมตร มีภารกิจที่สำคัญ 3 ประการของกองทัพบก คือ ภารกิจป้องกันชายแดน , ภารกิจการรักษาความมั่นคงภายใน และ ภารกิจการพัฒนาเพื่อความมั่นคง ซึ่งในภารกิจการป้องกันชายแดน มีพันธกิจที่สำคัญ คือ การจัดตั้งจุดตรวจและจุดสกัด เพื่อสกัดกั้นและจับกุม การกระทำผิดกฎหมายตามแนวชายแดน รวมทั้งภารกิจในการรักษาความมั่นคงภายใน ซึ่งกองกำลังบูรพา ปฏิบัติงานในฐานะกองอำนาจการรักษาความมั่นคงภายในภาค 1 ส่วนแยก 1 โดยได้ดำเนินการตาม

นโยบายของ กองอำนวยการรักษาความมั่นคงภายในราชอาณาจักร ในการแก้ไขปัญหาภัยคุกคามด้านต่าง ๆ และที่สำคัญ คือ ปัญหาผู้หลบหนีเข้าเมืองโดยผิดกฎหมาย³ มาโดยตลอด จากความเป็นมาและความสำคัญของปัญหาดังกล่าวที่เกิดขึ้น ถือเป็นภารกิจโดยตรงกับกำลังพลที่ปฏิบัติงานตามแนวชายแดน ดังนั้น ผู้วิจัยในฐานะผู้ที่เคยปฏิบัติงานที่กองกำลังบูรพาจึงมีความสนใจที่จะศึกษาสภาพปัญหาของการลักลอบหลบหนีเข้าเมืองของแรงงานต่างด้าวหลบหนีเข้าเมืองโดยผิดกฎหมายในพื้นที่ชายแดน จังหวัดสระแก้ว และหาแนวทางที่เหมาะสมในการแก้ไขปัญหาดังกล่าว

วัตถุประสงค์ของการวิจัย

1. เพื่อศึกษาแนวทางในการสกัดกั้นแรงงานต่างด้าวที่หลบหนีเข้าเมืองโดยผิดกฎหมายในพื้นที่ชายแดน จังหวัดสระแก้ว ในปัจจุบัน
2. เพื่อศึกษาปัจจัยที่มีผลกระทบต่อในการสกัดกั้นแรงงานต่างด้าวที่หลบหนีเข้าเมืองโดยผิดกฎหมายของหน่วยที่ปฏิบัติภารกิจราชการสนามชายแดน
3. เพื่อเสนอแนวทางในการเพิ่มประสิทธิภาพการสกัดกั้นแรงงานต่างด้าวที่หลบหนีเข้าเมืองโดยผิดกฎหมายให้กับหน่วยที่ปฏิบัติภารกิจราชการสนามชายแดน

กรอบแนวคิดการวิจัย



ภาพที่ 1 กรอบแนวคิดการวิจัย

วิธีการศึกษา

1. **แนวทางที่ใช้ในการศึกษา** การวิจัยนี้ใช้รูปแบบการวิจัยเชิงยุทธศาสตร์ โดยรูปแบบการวิจัยเอกสาร (Documentary Research) ตามแนวทางที่วิทยาลัยการทัพบกกำหนด

2. **ขอบเขตการศึกษา** การศึกษาในครั้งนี้ผู้วิจัยได้กำหนดขอบเขตเนื้อหาจากคำสั่งป้องกันชายแดนของกองกำลังบูรพา ประจำปี 2566 และแผนการสกัดกั้นแรงงานต่างด้าวในพื้นที่จังหวัดสระแก้วสำหรับขอบเขตประชากรและกลุ่มผู้ให้ข้อมูลเป็นเจ้าหน้าที่กองร้อยเคลื่อนที่เร็วของกองกำลังบูรพาและเจ้าหน้าที่ชุดควบคุมทหารพรานที่ 12

3. การเก็บรวบรวมข้อมูล ผู้วิจัยรวบรวมข้อมูลจากเอกสารและวรรณกรรมที่เกี่ยวข้องจากสรุปผลการจับกุมแนวโน้มของสถานการณ์ แรงงานต่างด้าวหลบหนีเข้าเมืองโดยผิดกฎหมายของกองกำลังบูรพาและศูนย์ประสานการปฏิบัติที่ 2 กองอำนวยการรักษาความมั่นคงภายในราชอาณาจักร รวมทั้งใช้การสัมภาษณ์เชิงลึกผู้ที่ปฏิบัติหน้าที่เกี่ยวข้องกับการจับกุม เพื่อให้ทราบถึงข้อมูลในการปฏิบัติภารกิจ

4. การวิเคราะห์ข้อมูล ใช้การวิเคราะห์ข้อมูลโดยใช้กรอบแนวคิดทางยุทธศาสตร์ ในการวิเคราะห์ข้อมูลเพื่อหาแนวทางในการแก้ปัญหาแรงงานต่างด้าวหลบหนีเข้าเมือง

ประโยชน์ที่คาดว่าจะได้รับ

1. ทำให้ทราบถึงปัจจัยที่มีผลกระทบ ในการสกัดกั้นแรงงานต่างด้าวหลบหนีเข้าเมืองโดยผิดกฎหมาย
2. ทำให้ทราบถึงแนวทางในการบูรณาการของหน่วยงานในพื้นที่
3. กองกำลังบูรพาได้ทราบถึงแนวทางการแก้ไขปัญหาแรงงานต่างด้าวหลบหนีเข้าเมืองโดยผิดกฎหมาย

บทที่ 2

บทวิเคราะห์

ปัญหาแรงงานต่างด้าว ส่วนหนึ่งเกิดขึ้นเนื่องจากการขาดมาตรการหรือระบบในการควบคุมแรงงานต่างด้าว ที่ผ่านมาเป็นการแก้ปัญหาเฉพาะหน้าตามลักษณะของปัญหาที่เกิดขึ้น โดยอ้างถึงความต้องการแรงงานในภาคอุตสาหกรรม และภาคเกษตรกรรม รวมทั้งการ ผ่อนปรน การปฏิบัติ ระหว่างส่วนราชการที่เกี่ยวข้อง และเมื่อแรงงานผิดกฎหมายเข้าสู่ประเทศไทยอย่างต่อเนื่อง จึงเกิดการรวมกลุ่มเป็นจำนวนมากตามแหล่งอุตสาหกรรม หรือในพื้นที่ต่าง ๆ ที่มีการจ้างงาน และขาดการควบคุมจากเจ้าหน้าที่อย่างทั่วถึง เกิดเป็นแหล่งซ่องสุมและผู้ทำผิดกฎหมาย ก่อให้เกิดปัญหาอาชญากรรม การมั่วสุมในการกระทำผิดกฎหมาย ทั้งในเรื่องยาเสพติด การค้าประเวณี การค้ามนุษย์ แหล่งอบายมุขในพื้นที่ แรงงานที่ผิดกฎหมายมักนำครอบครัวเข้ามาอยู่ด้วย ทำให้เกิดการอพยพย้ายถิ่นฐานที่อยู่อย่างถาวร การรวมตัวกันอยู่อย่างแออัดยังทำให้เกิดชุมชนเสื่อมโทรมและเกิดปัญหาทางสภาพแวดล้อมตามมา การขยายตัวอย่างรวดเร็วของแรงงานผิดกฎหมายจนเกิดเป็นชุมชนดังกล่าว บางกลุ่มเข้ามาแอบแฝงในชุมชนของแรงงานต่างด้าวเพื่อต่อต้านรัฐบาลของตน กลุ่มก่อการร้ายระหว่างประเทศ มาเฟีย ผู้มีอิทธิพล นอกจากนี้ยังมีอาชญากรรมที่เกิดจากแรงงานต่างด้าว ได้แก่ การลักเล็กขโมยน้อย ตีมสุรา อาละวาด ชิงทรัพย์ และปล้นทรัพย์ โดยแรงงานต่างด้าวที่ก่ออาชญากรรมจะใช้วิธีการหลบไปทำงานอยู่กับคนชาติเดียวกัน เช่น ญาติ เพื่อนหรือคนรู้จัก โดยไม่มีความเกรงกลัวต่อกฎหมาย แรงงานเหล่านี้ไม่มีการจัดทำประวัติ รูปถ่าย เพื่อยืนยันตัวบุคคลแต่อย่างใด นอกจากนี้ยังพบกรณีเมาสุราอาละวาดหลังเลิกงานเป็นพฤติกรรมของแรงงานต่างด้าวที่ปฏิบัติเป็นประจำ ซึ่งการดื่มสุราจนเมามายเป็นสาเหตุของการเกิดอาชญากรรมต่าง ๆ ตามมา ไม่ว่าจะเป็นการทะเลาะวิวาท การข่มขืนกระทำชำเรา เป็นต้น⁴

ยุทธศาสตร์ชาติและความเชื่อมโยง

เพื่อให้เป็นไปตามที่กำหนดในพระราชบัญญัติการจัดทำยุทธศาสตร์ชาติ พ.ศ. 2560 คณะกรรมการยุทธศาสตร์ชาติได้แต่งตั้งคณะกรรมการจัดทำยุทธศาสตร์ชาติ

ด้านต่าง ๆ รวม 6 คณะ อันประกอบด้วย คณะกรรมการจัดทำยุทธศาสตร์ชาติด้านความมั่นคง⁵ คณะกรรมการจัดทำยุทธศาสตร์ชาติด้านการสร้างความสามารถในการแข่งขัน คณะกรรมการจัดทำยุทธศาสตร์ชาติด้านการพัฒนาและเสริมสร้างศักยภาพทรัพยากรมนุษย์ คณะกรรมการจัดทำยุทธศาสตร์ชาติด้านการสร้างโอกาสและความเสมอภาคทางสังคม คณะกรรมการจัดทำยุทธศาสตร์ชาติด้านการสร้างการเติบโตบนคุณภาพชีวิตที่เป็นมิตรต่อสิ่งแวดล้อม และคณะกรรมการจัดทำยุทธศาสตร์ชาติด้านการปรับสมดุลและพัฒนาระบบการบริหารจัดการภาครัฐ⁶ เพื่อรับผิดชอบในการดำเนินการจัดทำร่างยุทธศาสตร์ชาติให้เป็นไปตามหลักเกณฑ์ วิธีการ และเงื่อนไขที่กำหนด ตลอดจนได้จัดให้มีการรับฟังความคิดเห็นของประชาชนและหน่วยงานของรัฐที่เกี่ยวข้องอย่างกว้างขวาง เพื่อประกอบการพิจารณาจัดทำร่างยุทธศาสตร์ชาติตามที่กฎหมายกำหนดแล้ว ยุทธศาสตร์ชาติ 20 ปี (พ.ศ. 2561 - 2580) เป็นยุทธศาสตร์ชาติฉบับแรกของประเทศไทยตามรัฐธรรมนูญแห่งราชอาณาจักรไทย ซึ่งจะต้องนำไปสู่การปฏิบัติเพื่อให้ประเทศไทยบรรลุวิสัยทัศน์ “ประเทศไทยมีความมั่นคง มั่งคั่ง ยั่งยืน เป็นประเทศพัฒนาแล้ว ด้วยการพัฒนาตามหลักปรัชญาของเศรษฐกิจพอเพียง” ภายในช่วงเวลาดังกล่าว เพื่อความสุขของคนไทยทุกคน นอกจากนี้การขยายอิทธิพลและการเพิ่มบทบาทของประเทศมหาอำนาจที่อาจก่อให้เกิดการเปลี่ยนแปลง ไปสู่ระบบหลายขั้วอำนาจ หรือเกิดการย้ายขั้วอำนาจทางเศรษฐกิจ ซึ่งอาจส่งผลกระทบต่อเสถียรภาพทางเศรษฐกิจของประเทศในอนาคต ขณะที่องค์กรที่ไม่ใช่รัฐ อาทิ องค์กรระหว่างประเทศ และบริษัทข้ามชาติ จะมีบทบาทมากขึ้นในการ กำหนดกฎระเบียบ ทิศทางความสัมพันธ์ และมาตรฐานสากลต่าง ๆ ทั้งในด้านความมั่นคง และเศรษฐกิจ รวมทั้งการรวมกลุ่มเศรษฐกิจ และการเปิดเสรีในภูมิภาคที่นำไปสู่ความเชื่อมโยง ในทุกระบบ อาจก่อให้เกิดความเสี่ยงด้านอาชญากรรมข้ามชาติและเศรษฐกิจนอกระบบ รวมทั้งปัญหายาเสพติด การค้ามนุษย์ และการลักลอบเข้าเมือง

สภาพแวดล้อมโดยทั่วไปของจังหวัดสระแก้ว

จังหวัดสระแก้ว ตั้งอยู่ภาคตะวันออกของประเทศไทย อยู่ห่างจากกรุงเทพฯ 256 กิโลเมตร มีเนื้อที่ ประมาณ 7,219.72 ตารางกิโลเมตร หรือ ประมาณ 4,496,962 ไร่ ทิศตะวันออก ติดกับราชอาณาจักรกัมพูชา เป็นระยะทางประมาณ 165

กิโลเมตร ใน 4 อำเภอ ได้แก่ อำเภออรัญประเทศ คลองหาด ตาพระยา และโคกสูง ดังนั้นทำเลที่ตั้งของจังหวัดสระแก้ว จึงมีสภาพทางภูมิศาสตร์ที่เหมาะสมในการเป็นประตูสู่ภูมิภาคอื่นของประเทศได้อย่างเหมาะสม โดยเฉพาะการเป็นประตูสู่อีสาน และประตูสู่อินโดจีน รวมทั้ง มีตลาดโรงเกลือ หรือตลาดชายแดนบ้านคลองลึก อำเภออรัญประเทศ ซึ่งเป็นแหล่งจำหน่ายสินค้ามือสองที่ใหญ่ที่สุดในภูมิภาค สามารถสร้างรายได้ให้กับประเทศปีละหลายพันล้านบาท สำหรับการค้าชายแดนของไทยด้านกัมพูชา การนำเข้าและส่งออกสินค้าจะต้องผ่านพิธีการศุลกากร โดยมีจุดผ่านแดนที่สำคัญ 4 จุด คือ จุดผ่านแดนถาวรบ้านคลองลึก อำเภออรัญประเทศ และจุดผ่อนปรนการค้าชั่วคราวอีก 3 จุด คือ จุดผ่อนปรนการค้าบ้านเขาติน-บ้านกิโล 13 ระหว่างอำเภอคลองหาดกับอำเภอสำเภาลูน จังหวัดพระตะบอง (อยู่ระหว่างการยกฐานะให้เป็นจุดผ่านแดนถาวร) จุดผ่อนปรนการค้าบ้านหนองปรือ-มาลัย ระหว่างอำเภออรัญประเทศ กับอำเภอมาลัย จังหวัดบันเตียเมียนเจย และจุดผ่อนปรนการค้าบ้านตาพระยา-บึงตากวน ระหว่างอำเภอตาพระยา กับอำเภอหมอพวก จังหวัดบันเตียเมียนเจย⁷

สถานการณ์แรงงานต่างด้าวหลบหนีเข้าเมืองโดยผิดกฎหมายในพื้นที่จังหวัดสระแก้ว

เนื่องจากสภาพความแตกต่างทางเศรษฐกิจของทั้งสองประเทศ รวมทั้งความต้องการแรงงานราคาถูกของผู้ประกอบการและช่องว่างของกฎหมาย ทำให้กลุ่มขบวนการนำพาแรงงานต่างด้าวยังคงดำเนินการอย่างต่อเนื่อง สำหรับมาตรการของกองกำลังบูรพา ได้ตั้งจุดตรวจไม่ประจำที่การปิดล้อม/ตรวจค้น และการลาดตระเวนบริเวณพื้นที่ล่อแหลมที่คาดว่าจะเส้นทางที่ใช้ในการลำเลียงแรงงานต่างด้าวหลบหนีเข้าเมือง โดยมุ่งเน้นการดำเนินการต่อกลุ่มขบวนการนำพา โดยมีผลการปฏิบัติการจับกุมแรงงานต่างด้าวลักลอบเข้าเมืองโดยผิดกฎหมาย (ตุลาคม 2564 – กันยายน 2565) จำนวน 699 ครั้ง 6,142 คน และผู้นำพา 149 คน ดังตารางที่ 1

ตารางที่ 1 สถิติการจับกุมแรงงานต่างด้าวหลบหนีเข้าเมือง จังหวัดสระแก้ว

เดือน	ขาเข้า					ขาออก					รวม				
	ครั้ง	ชาย	หญิง	รวม	ผู้นำพา	ครั้ง	ชาย	หญิง	รวม	ผู้นำพา	ครั้ง	ชาย	หญิง	รวม	ผู้นำพา
ต.ค.64	32	329	204	533	16	1	2	1	3	1	33	331	205	536	17
พ.ย.64	58	437	325	762	22	9	17	19	36	2	67	454	344	798	24
ธ.ค.64	42	280	221	501	5	24	48	34	82	2	66	328	255	583	7
ม.ค.65	41	161	129	290	5	31	48	45	93	9	72	209	174	383	14
ก.พ.65	32	122	87	209	10	18	29	28	57	4	50	151	115	266	14
มี.ค.65	35	108	111	219	6	39	260	215	475	9	74	368	326	694	15
เม.ย.65	94	679	471	1,150	12	58	343	291	634	1	152	1,022	762	1,784	13
พ.ค.65	26	135	98	233	2	8	102	28	130	26	34	237	126	363	28
มิ.ย.65	23	87	58	145	6	14	29	16	45	1	37	116	74	190	7
ก.ค.65	31	89	78	167	5	14	24	19	43		45	113	97	210	5
ส.ค.65	37	109	97	206	2	17	34	27	61	2	54	143	118	261	4
ก.ย.65	8	30	11	41	1	7	21	12	33		15	51	23	74	1
รวม	459	2,566	1,890	4,456	92	240	957	735	1,692	57	699	3,523	2,619	6,142	149

มาตรการสกัดกั้นผู้หลบหนีเข้าเมืองของกองกำลังบูรพา

เนื่องจากสภาพความแตกต่างทางเศรษฐกิจของทั้งสองประเทศ รวมทั้งความต้องการแรงงานราคาถูกของผู้ประกอบการและช่องว่างของกฎหมาย อีกทั้งขั้นตอนในการจัดทำบัตรผ่านแดนของกัมพูชาที่มีความยุ่งยากและราคาสูง ทำให้กลุ่มขบวนการนำพาแรงงานต่างด้าว ยังคงดำเนินการอย่างต่อเนื่อง กองกำลังบูรพา ได้ปฏิบัติตามนโยบายผู้บัญชาการศูนย์ปฏิบัติการกองทัพภาคที่ 1 ในเรื่อง 1 แนวระวังป้องกัน และ 3 แนวสกัดกั้น (แนวชายแดนหรือพื้นที่ต้นน้ำ พื้นที่ถัดจากแนวชายแดนหรือพื้นที่กลางน้ำ พื้นที่ตอนในหรือพื้นที่ปลายน้ำ) โดยได้นำข้อมูลจากการซักถามและข้อมูลการจับกุมในแต่ละพื้นที่มาจัดเตรียมข้อมูลสนาหรับด้านการข่าว (Intelligence Preparation of the Battlefield) เกี่ยวกับขบวนการลักลอบเข้าเมืองโดยผิดกฎหมายในพื้นที่รับผิดชอบ และกำหนดเป็นมาตรการสกัดกั้นในพื้นที่รับผิดชอบของกองกำลังบูรพา เพื่อป้องกันการหลบหนีเข้าเมืองโดยผิดกฎหมาย ดังนี้

แนวระวังป้องกัน (หมู่บ้านเข้มแข็งคู่ขนานทั้งฝั่งไทยและฝั่งกัมพูชา)

การใช้กลไกความร่วมมือของหมู่บ้านเข้มแข็งคู่ขนานในการประสานแลกเปลี่ยนข้อมูลของกลุ่มขบวนการลักลอบเข้าเมืองโดยผิดกฎหมาย ทั้งฝั่งไทยและฝั่ง

กัมพูชา เพื่อนำมาวิเคราะห์กำหนดพื้นที่เสี่ยงต่อการลักลอบเข้าเมืองโดยผิดกฎหมาย
นำไปสู่การปฏิบัติทางด้านยุทธการ

แนวที่ 1 (แนวชายแดน) หรือ พื้นที่ต้นน้ำ

การวางเครื่องกีดขวาง โดยใช้ไฟส่องสว่างด้วยโซล่าเซลล์และลวดสะตูด
การลาดตระเวนด้วยยานยนต์ จักรยาน และการเดินเท้าบริเวณแนวชายแดนบริเวณช่องทางที่
เป็นจุดเสี่ยงในการลักลอบข้ามแดน การตั้งจุดตรวจประจำที่ตลอดแนวชายแดน เพื่อใช้ในการ
การเฝ้าตรวจและป้องกันการลักลอบเข้ามาของแรงงานต่างด้าว ดำเนินการปลูกต้นไม้ตาม
ช่องทางเสี่ยงบริเวณแนวชายแดน เพื่อให้เป็นเครื่องกีดขวางทางธรรมชาติ การควบคุมการใช้
ถนนเพื่อความมั่นคงเสียบแนวชายแดน/ถนนศรีเพ็ญ

แนวที่ 2 (ชายเส้นทาง – จุดรวมพล/ขึ้นรถ/พักพิง) หรือ พื้นที่กลางน้ำ

การลาดตระเวนด้วยยานยนต์และการเดินเท้า การตั้งจุดตรวจ/ด่านตรวจไม่
ประจำที่ การเฝ้าตรวจบริเวณ จุดรวมพล/จุดขึ้นรถ เพื่อให้สามารถจับกุมผู้นำพาได้ การตั้ง
ด่านตรวจประจำที่ของกองกำลังบูรพา ในการสกัดกั้นแรงงานต่างด้าวผิดกฎหมาย กองร้อย
เคลื่อนที่เร็วกองกำลังบูรพา จัดกำลังสนับสนุนหน่วยเฉพาะกิจป้องกันชายแดน โดย
หมุนเวียนปฏิบัติในแต่ละพื้นที่ การประสานการปฏิบัติกับฝ่ายปกครอง ตำรวจภูธรจังหวัด
สระแก้ว และสถานีตำรวจภูธรในพื้นที่ชายแดน การตรวจสอบพื้นที่ที่คาดว่าอาจเป็นแหล่งพัก
พิงของกลุ่มแรงงานต่างด้าวผิดกฎหมาย

แนวที่ 3 (พื้นที่ตอนใน) หรือ พื้นที่ปลายน้ำ

การประสาน กอ.รมน.จว.สระแก้ว, ฝ่ายปกครอง, ตำรวจภูธรจังหวัด
สระแก้ว ในการจัดตั้งด่านตรวจความมั่นคง จำนวน 4 จุดตรวจ บริเวณปมคมนาคมที่
สำคัญ เพื่อสกัดกั้นแรงงานต่างด้าวที่อาจหลุดรอดจากการปฏิบัติในแนวขั้นที่ 2 ไม่ให้
เคลื่อนย้ายเข้าสู่พื้นที่ตอนใน การส่งข้อมูลผลการซักถามแรงงานต่างด้าวที่ถูกจับกุมให้กับ
กอ.รมน.ของแต่ละจังหวัด เพื่อดำเนินการตรวจสอบสถานประกอบการ และโรงงานใน
พื้นที่ การประสาน กอ.รมน.จว. และส่วนราชการ ดำเนินการสุ่มตรวจแคมป์คนงาน สถาน
ประกอบการ และโรงงานต่างๆ เพื่อป้องกันการลักลอบใช้แรงงานที่ผิดกฎหมาย

ปัจจัยสำคัญที่ทำให้เกิดการหลบหนีเข้าเมือง

1. ปัจจัยผลักดันภายนอกประเทศ ประกอบด้วย

1.1 ระบอบการเมืองการปกครองของประเทศเพื่อนบ้าน เช่น ลาว เขมร และเมียนมาร์ หลังจากได้รับเอกราชจากการเป็นอาณานิคมของฝรั่งเศสและอังกฤษ แล้ว ก็มีการเปลี่ยนแปลง ระบอบการปกครองเป็นแบบสังคมนิยม ปกครองโดยรัฐบาลทหาร มีการผูกขาดทางอำนาจและจำกัดสิทธิ ทำให้มีความขัดแย้งทางการเมืองภายในประเทศ ทำให้ประชาชนในประเทศเกิดความไม่มั่นคง จึงแสวงหาเสรีภาพและความเป็นอยู่ที่ดีกว่า

1.2 ภาวะเศรษฐกิจในประเทศเพื่อนบ้าน จากนโยบายการเปิดประเทศ ไปสู่ระบบ เศรษฐกิจแบบทุนนิยม ประกอบกับในประเทศยังมีความไม่สงบ จากการปราบปรามชนกลุ่มน้อยตามแนวชายแดน รวมทั้งมีความขัดแย้งทางการเมืองภายในประเทศเพื่อนบ้าน ทำให้ประชาชนไม่มีที่ดินทำกิน รายได้ไม่เพียงพอต่อการยังชีพ ประชาชนว่างงาน มีการละเมิดสิทธิมนุษยชน จึงทำให้มีแรงงานหลังไหลมาทำงานในประเทศไทย ซึ่งมีภาวะเศรษฐกิจดีกว่า

1.3 มาตรการควบคุมการออกนอกประเทศ รัฐบาลของประเทศเพื่อนบ้านไม่มี มาตรการและการควบคุมที่ชัดเจนเข้มงวด ในการจัดระเบียบการออกนอกประเทศของประชาชน ในส่วนของประชาชนที่หลบหนีออกนอกประเทศก็ไม่ได้รับความสนใจจากรัฐบาล

2. ปัจจัยดึงดูดภายในประเทศ ประกอบด้วย

2.1 การเจริญเติบโตทางเศรษฐกิจในประเทศไทย ที่มีความเจริญอย่างรวดเร็ว ประสบความสำเร็จในการพัฒนาโครงสร้างพื้นฐานเชิงถาวรวัตถุ จากการเป็นอุตสาหกรรมที่ทดแทนการนำเข้ามาเป็นการพัฒนาอุตสาหกรรมเพื่อการส่งออก เป็นผลให้เกิดการขยายตัวทางด้านเศรษฐกิจในอัตราเร่งที่สูงขึ้น ติดต่อกันโดยรัฐบาลดำเนินการผ่อนปรนมาตรการทางการลงทุนและการเงิน เพื่อส่งเสริมให้มีการ เคลื่อนย้ายทุนได้อย่างเสรี ปัจจัยการขยายตัวทางเศรษฐกิจทำให้มีความต้องการแรงงานมากขึ้น ในขณะที่อัตราการ

แข่งขันกับตลาดโลกมีสูงขึ้น การลดต้นทุนในการผลิตโดยใช้แรงงานราคาถูก จึงเป็นทางเลือกหนึ่งที่ย่างที่สุดของผู้ประกอบการ

2.2 สภาพการณ์ขาดแคลนแรงงาน การขาดแคลนแรงงาน หมายถึง ตำแหน่งที่ไม่สามารถหาคนทำงานได้ อันเนื่องจากการเปลี่ยนแปลงทางด้านโครงสร้างประชากรของไทย ซึ่งพบว่าอัตราการเพิ่มของประชากรของประเทศมีอัตราการลดลงอย่างต่อเนื่อง ส่งผลให้มีการเปลี่ยนแปลงโครงสร้างทางอายุของประชาชน กล่าวคือ สัดส่วนประชากรวัยแรงงานมีการชะลอตัวลง ในขณะที่การผลิตในระบบเศรษฐกิจกำลังขยายตัว จากข้อมูลการสำรวจความต้องการแรงงานของผู้ประกอบการปี และการขาดแคลนแรงงานเดือนกุมภาพันธ์ 2550 มีสถานประกอบการจำนวน 502 แห่ง แจ้างความ ต้องการแรงงานจำนวน 20,843 อัตรา การขาดแคลนแรงงาน จำนวน 11,686 อัตรา โดยตำแหน่งที่มีความต้องการและขาดแคลนแรงงาน ได้แก่ แรงงานด้านการผลิต

2.3 สภาพภูมิประเทศตามแนวชายแดนของไทย โดยเฉพาะพื้นที่ส่วนที่เป็นแผ่นดิน ซึ่งมีอาณาเขตติดต่อกับประเทศเพื่อนบ้าน คือ เมียนมาร์ ลาว กัมพูชา และมาเลเซีย เป็นระยะทางยาวมากกว่า 6,300 กิโลเมตร ทำให้สะดวกต่อการเดินทางเข้ามาในประเทศไทยของแรงงานต่างด้าว จากการศึกษาจำนวนผู้ย้ายถิ่นข้ามชาติจากประเทศเมียนมาร์ ลาว และกัมพูชา

2.4 ความแตกต่างของอัตราค่าจ้างแรงงาน เป็นแรงดึงดูดที่สำคัญให้แรงงานต่างชาติ ลักลอบเข้ามาทำงานในประเทศไทย เนื่องจากประเทศไทยมีประเทศคู่ค้าในตลาดโลก ทำให้มีการผลิตสินค้าทั้งด้านเกษตรและอุตสาหกรรมเป็นจำนวนมาก ซึ่งต้องใช้แรงงานในการผลิตสินค้าให้ทันตามความต้องการของตลาด และเมื่อมีการขยายตัวของผลผลิตและการเพิ่มขึ้นของราคาสินค้า ก็จะทำให้ค่าจ้างแรงงานและรายได้ของแรงงานเพิ่มขึ้นด้วย ซึ่งเป็นค่าจ้างและรายได้ที่สูงกว่าการทำงานในประเทศของแรงงานต่างด้าว

2.5 ความนิยมของนายจ้างคนไทยในการจ้างแรงงานต่างชาติ เป็นแรงดึงดูดสำคัญที่ทำให้แรงงานต่างชาติหลั่งไหลเข้าสู่ประเทศไทยมากขึ้น สาเหตุที่นายจ้าง/ผู้ประกอบการคนไทยนิยมจ้างแรงงานเหล่านี้คือ มีความขยัน อดทน ไม่เลือกงาน ไม่เกี่ยง

งาน ไม่ว่าจะเป็งานหนักแค่ไหนจึงง่ายต่อการบังคับบัญชา เพราะแรงงานส่วนใหญ่เป็นพวกลัทธิลอบหลบหนีเข้าเมือง ซึ่งมีความผิดในทางกฎหมายอยู่แล้ว

2.6 การได้รับคำชักชวนจากญาติพี่น้อง เพื่อนฝูง เพื่อนบ้าน หรือผู้เคยอพยพหลบหนีเข้ามาก่อน ได้ชักชวนหรือบอกเล่าถึงโอกาสการมีงานทำในประเทศไทยให้ทราบ ทำให้มีการอพยพ ออกจากท้องถิ่นเดิมมากขึ้น (Massey, 1993) โดยเฉพาะคนหนุ่มสาวซึ่งอยู่ในวัยแรงงานที่จะย้ายถิ่น ไปทำงานในต่างประเทศ จนทำให้เกิดวัฒนธรรมใหม่ที่เรียกว่า “วัฒนธรรมแห่งการย้ายถิ่น” (Culture of Migration)

2.7 มาตรการสกัดกั้นควบคุมคนเข้าเมืองของไทยยังไม่มีประสิทธิภาพ โดยเฉพาะการเข้าออกตามแนวชายแดนกระทำได้อย่างง่าย ซึ่งยังไม่รวมช่องทางธรรมชาติตามแนวชายแดน ทำให้เจ้าหน้าที่ ควบคุมดูแลไม่ทั่วถึง

2.8 การผ่อนปรนของรัฐบาลไทยที่ผ่านมา ประเทศไทยไม่เคยมีการใช้นโยบายใช้กำลังเข้าสกัดกั้นหรือผลักดันผู้อพยพอย่างรุนแรง มีการผ่อนปรนมาทุกยุคทุกสมัย จนถึงมีนโยบายการผ่อนปรนการใช้แรงงานต่างชาติ ทำให้มีการหลั่งไหลของแรงงานต่างชาติเข้ามาสู่ประเทศไทยมากขึ้น

นอกจากปัจจัยผลักดันและปัจจัยดึงดูด ที่สามารถนำมาใช้อธิบายการย้ายถิ่นของแรงงาน ต่างชาติ การจ้างแรงงานต่างชาติแล้ว ยังมี “ปัจจัยเสริม” ที่ช่วยสนับสนุนให้มีการจ้างแรงงาน ต่างชาติในประเทศไทยอีก ซึ่งได้แก่ ความโอบอ้อมอารีของคนไทย ทำให้คนไทยไม่ค่อยรู้สึกรังเกียจคนต่างชาติ และเรื่องลักษณะสีผิวและหน้าตาของแรงงานต่างชาติที่อพยพมาจากบางประเทศ โดยเฉพาะประเทศเพื่อนบ้าน เช่น เมียนมาร์ ลาว กัมพูชา ไม่ค่อยมีความแตกต่างจากคนไทย มากนัก จึงสะดวกต่อการลักลอบเข้าเมืองและอยู่อาศัยในประเทศไทย^๑

การวิเคราะห์สภาพแวดล้อมทางยุทธศาสตร์

การวิเคราะห์สภาพแวดล้อมทางยุทธศาสตร์ในภาพรวมของการหลบหนีเข้าเมืองโดยผิดกฎหมายของแรงงานสัญชาติกัมพูชา กระทำบนพื้นฐานแนวคิดการวิเคราะห์ปัจจัยภายนอก PESTEL ซึ่งผลการวิเคราะห์สรุปได้ดังนี้

1. ด้านการเมือง (Political)

ด้วยความร่วมมือของประเทศสมาชิกอาเซียนด้านแรงงาน จะมีการประชุมรัฐมนตรีด้านแรงงานทุก 2 ปี สำหรับประเด็นแรงงานย้ายถิ่นผู้นำประเทศสมาชิกอาเซียนได้รับรองปริญญาอาเซียนเรื่องการปกป้อง และส่งเสริมสิทธิของแรงงานย้ายถิ่น ปฏิญญานี้ กำหนดให้ทั้งประเทศต้นทางและประเทศปลายทางสนับสนุนศักยภาพ และศักดิ์ศรีของแรงงานย้ายถิ่นรวมทั้งตระหนัก ในสิทธิพื้นฐานของแรงงานรวมทั้งครอบครัวที่อาศัยอยู่ในประเทศปลายทาง และยังผูกมัดทั้งประเทศต้นทางและปลายทาง ส่วนแรงงานย้ายถิ่นที่ไม่ถูกกฎหมายจะไม่รวมอยู่ในปฏิญญานี้ นโยบายของรัฐบาลในเริ่มแรกเรื่องการจดทะเบียนแรงงานข้ามชาติ เพื่อให้ได้รับการผ่อนผันอยู่อาศัยและได้รับใบอนุญาตทำงานในประเทศไทย แต่ในปัจจุบันแนวคิดเรื่องการจดทะเบียนแรงงานเริ่มที่จะเปลี่ยนไป มีการแทรกแง่มุมการคุ้มครองแรงงานอยู่บ้าง เช่น การแปลงสถานภาพการเป็นผู้ลักลอบเข้าเมือง และทำงานโดยไม่ได้รับอนุญาตให้เป็นบุคคลเข้าเมืองและทำงานอย่างถูกกฎหมาย แต่การที่นำนโยบายการจดทะเบียนแรงงานข้ามชาติในแต่ละปีไม่เข้าถึงแรงงานข้ามชาติหลบหนีเข้าเมืองผิดกฎหมายต้องอยู่อย่างหลบซ่อน ถูกเอารัดเอาเปรียบจากนายจ้าง ถูกรีดไถจากเจ้าหน้าที่รัฐ ถูกลิดรอนหรือละเมิดสิทธิและเผชิญกับปัญหาต่างๆ มากมาย⁹

2. ด้านเศรษฐกิจ (Economic)

เนื่องจากค่าจ้างในประเทศไทยสูงกว่าเมื่อเทียบกับประเทศเพื่อนบ้าน (ลาว กัมพูชา และเมียนมาร์) จึงจูงใจ ให้แรงงานข้ามชาติโดยเฉพาะแรงงานระดับล่าง เข้ามาทำงานทำในประเทศไทย ส่วนผู้ประกอบการในประเทศไทยย่อมต้องการแรงงานราคาถูก อีกทั้งอยู่ในสภาวะขาดแคลนแรงงานระดับล่าง จึงเลือกที่จะจ้างแรงงานข้ามชาติในกระบวนการผลิตที่ไม่ต้องอาศัยทักษะมากนัก ส่งผลให้แรงงานไทยระดับล่างมีโอกาสได้งานทำน้อยลงโดยเฉพาะจังหวัดที่มีแรงงานข้ามชาติหนาแน่น ซึ่งจากการมีอุปทานแรงงานระดับล่างเพิ่มขึ้นส่งผลต่ออัตราค่าจ้างที่แรงงานไทยได้รับต่ำลงด้วย นอกจากนี้การยึดติดกับความได้เปรียบด้านต้นทุนค่าแรงที่ต่ำของผู้ประกอบการอาจไม่ กระตุ้นให้ผู้ประกอบการ หาท่างเพิ่มประสิทธิภาพการผลิตเพื่อแสวงหาความได้เปรียบด้านอื่นๆ ซึ่งประสิทธิภาพการผลิตที่ต่ำลงจากการใช้แรงงานไร้ทักษะเพิ่มขึ้นนั้นจะนำมาซึ่งความเสียเปรียบในการแข่งขันระยะยาว ชะลอการเดินหน้าไปสู่การเป็นสังคมแห่งการเรียนรู้

และจะยิ่งส่งผลเสียต่อความสามารถในการต่อรองในเวทีการค้า ระหว่างประเทศ หากประเทศคู่แข่งหยิบยกเรื่องปัญหาการคุ้มครองแรงงานข้ามชาติ ที่ใช้ในกระบวนการผลิตมาเป็นประเด็นกีดกันทางการค้า¹⁰

3. ด้านสังคมและวัฒนธรรม (Social)

ประเทศไทยนับเป็นประเทศปลายทาง ที่มีแรงงานข้ามชาติเข้ามาทำงานจำนวนมาก โดยเฉพาะ แรงงานข้ามชาติจากประเทศเพื่อนบ้านใน 4 ประเทศ ได้แก่ เมียนมาร์ ลาว กัมพูชา และเวียดนาม เนื่องด้วยสถานการณ์การขาดแคลนแรงงานในระดับล่าง และการแข่งขันทางการค้าที่สูงขึ้น ทำให้ประเทศไทยต้องการแรงงานราคาถูกเพื่อลดต้นทุนในการผลิต การเข้ามาของแรงงานข้ามชาติดังกล่าว ได้ก่อให้เกิดผลกระทบทั้งเชิงบวกและเชิงลบต่อประเทศไทย ผลกระทบเชิงบวก เช่น ทำให้เกิดความสัมพันธ์อันดีกับประเทศปลายทาง ทำให้เศรษฐกิจเติบโตอย่างต่อเนื่อง ไม่หยุดชะงักจากการขาดแคลนแรงงาน แรงงานข้ามชาติส่งผลดีต่อผู้ประกอบการ อาทิ ทำให้เกิดเสถียรภาพ ต่อตลาดแรงงาน ช่วยเพิ่มประสิทธิภาพการผลิตหากเข้ามาร่วมกับแรงงานไทย สร้างความได้เปรียบด้านต้นทุน แรงงาน ช่วยเพิ่มอุปทานแรงงานเมื่อเกิดการขาดแคลนแรงงานในประเทศ ส่วนผลกระทบเชิงลบ อาทิ แรงงานข้ามชาติก่อให้เกิดผลกระทบด้าน เศรษฐกิจ เช่น ทำให้แรงงานไทยระดับล่างมีโอกาสทำงานน้อยลง ผลกระทบทางด้านสังคมและวัฒนธรรม เช่น แรงงานข้ามชาติก่อให้เกิดปัญหาสังคม อาทิ ทำให้เกิดอาชญากรรมเพิ่มขึ้น มีปัญหาสาธารณสุข การนำสิ่งผิดกฎหมายเข้ามา ทำให้เกิดชุมชนแออัด ทำให้เกิดการกลืนกลายวัฒนธรรม ผลกระทบด้านสิ่งแวดล้อม อาทิ แรงงานข้ามชาติทำให้เกิดปัญหาสิ่งแวดล้อม ขยะ น้ำเสีย ผลกระทบทางการเมือง เช่น ปัญหาการละเมิด สิทธิมนุษยชน ปัญหาการลักลอบเข้ามาอย่างผิดกฎหมายของแรงงานข้ามชาติ ด้วยทัศนคติเชิงลบที่มีต่อแรงงานข้ามชาติ โดยเฉพาะปัญหาด้านความมั่นคง ทำให้ประเทศไทยดำเนินนโยบายที่เน้นไปในเรื่องของความมั่นคงของประเทศ โดยมองว่าการเข้ามาของแรงงานข้ามชาติส่งผลกระทบต่อความมั่นคงของชาติและความสงบเรียบร้อย ในขณะที่แรงงานข้ามชาติได้ก่อให้เกิดการพัฒนาเศรษฐกิจของประเทศ โดยเฉพาะในภาวะของการขาดแคลนแรงงานในระดับล่าง ดังนั้นหากแรงงานข้ามชาติได้รับการดูแลเช่นเดียวกับแรงงานในประเทศ ก็จะช่วยเพิ่มประสิทธิภาพในการใช้แรงงานข้ามชาติของประเทศไทยได้ โดยเฉพาะการ

ดำเนินการผ่านทางนโยบายต่างๆ ทั้งนโยบายในรูปแบบ ของกฎระเบียบ และข้อบังคับ และนโยบายในรูปแบบของกิจกรรม ซึ่งไม่ควรเป็นเพียงนโยบายที่เกี่ยวข้องกับการควบคุม แรงงานข้ามชาติเท่านั้น แต่ยังควรครอบคลุมทั้งการใช้แรงงานข้ามชาติ การดำเนินชีวิต ของแรงงาน ข้ามชาติ สุขภาพของแรงงานข้ามชาติ การป้องกันปัญหาความรุนแรง และ การละเมิดสิทธิของแรงงานข้ามชาติ เป็นต้น¹¹

4. ด้านเทคโนโลยี (Technological)

ความเจริญก้าวหน้าทางด้านเทคโนโลยี อาจไม่ส่งผลกระทบต่อ การ หลบหนีเข้าเมืองโดยผิดกฎหมายมากนัก เพราะแรงงานต่างด้าวหลบหนีเข้าเมืองที่เข้ามา ทำงานในประเทศไทยส่วนใหญ่นั้นเป็นแรงงานทั่วไปที่ไม่จำเป็นต้องใช้เทคโนโลยี แต่ความ แตกต่างกันของเทคโนโลยีด้านการสื่อสารของทั้งสองประเทศ ทำให้มีผลต่อการลักลอบ หลบหนีเข้าเมืองโดยผิดกฎหมาย เนื่องจากความต้องการในการใช้เทคโนโลยีทางการ ติดต่อสื่อสารที่เท่าเทียมกัน ในประเทศไทยนั้นเทคโนโลยีด้านการสื่อสาร อินเทอร์เน็ต สามารถใช้ได้อย่างกว้างขวาง หลากหลายช่องทาง และสามารถแสดงความคิดเห็นได้อย่าง อิสระ ซึ่งแตกต่างกับประเทศกัมพูชาที่เทคโนโลยีด้านการติดต่อสื่อสาร อินเทอร์เน็ต ยังถูก ควบคุมเป็นส่วนใหญ่และมีการพัฒนาระบบให้สมบูรณ์เพียงแค่บางพื้นที่เท่านั้น เช่น เมือง หลวง เมืองเศรษฐกิจ หรือเขตเศรษฐกิจพิเศษ เป็นต้น นอกจากนี้เทคโนโลยีการสื่อสาร ระบบนำทาง GPS สามารถนำมาใช้ในการหลบหนีเข้าเมืองโดยผิดกฎหมายได้อย่างสะดวก มากขึ้น สามารถหลบเลี่ยงการตรวจจับจากเจ้าหน้าที่ได้โดยง่าย และสามารถติดต่อกัน หมายกับกลุ่มขบวนการผู้นำพาได้อย่างสะดวก หรือการจ่ายค่าตอบแทนการนำพาก็ สามารถใช้ระบบการโอนเงินผ่านระบบโทรศัพท์มือถือได้

5. ด้านสภาพแวดล้อมทางธรรมชาติ (Environmental)

สภาพแวดล้อมทางธรรมชาติ พื้นที่จังหวัดสระแก้วมีเขตติดต่อกับ ราชอาณาจักรกัมพูชา เส้นเขตแดนร้อยละ 50 เป็นพื้นดินต่อพื้นดิน ส่วนที่เหลือเป็นลำน้ำ แควในช่วงฤดูแล้งสามารถเดินข้ามได้ โดยไม่มีเครื่องกีดขวางทางธรรมชาติอื่นๆ ที่เป็น อุปสรรคในการข้ามแดน โดยวิธีการลักลอบข้ามแดนตามช่องทางธรรมชาติจะอาศัยห้วง

เวลาที่เหมาะสม และเจ้าหน้าที่ดูแลไม่ทั่วถึง สำหรับในพื้นที่ 4 อำเภอชายแดนของจังหวัดสระแก้วมีช่องทางเฟ่งเล็ง จำนวน 120 ช่องทาง

กองกำลังบูรพาเป็นกองกำลังป้องกันชายแดนปฏิบัติการกิจป้องกันแรงงานต่างด้าวลักลอบหลบหนีเข้าเมืองโดยผิดกฎหมายในพื้นที่จังหวัดสระแก้ว ซึ่งตรวจพบการลักลอบข้ามแดนของแรงงานสัญชาติกัมพูชาเข้ามายังฝั่งไทย และเดินทางเข้าสู่พื้นที่ตอนในของประเทศไทย สำหรับเส้นทางลักลอบขนย้ายแรงงานต่างด้าวที่กองกำลังบูรพาได้วิเคราะห์ไว้มีจำนวน 4 เส้นทาง ได้แก่ (1) ถนนหมายเลข 33 (เริ่มจากด่านพรมแดนบ้านคลองลึก อำเภออรัญประเทศ ผ่านไปยังจังหวัดสระแก้ว, จังหวัดปราจีนบุรี, จังหวัดนครนายก และ กทม.) (2) ถนนหมายเลข 317 - 3259 (เป็นเส้นทางที่สามารถติดต่อกับจังหวัดจันทบุรี) (3) ถนนหมายเลข 359 (เส้นทางแยกสระแก้วสระขวัญ - แยกเขาหินซ้อน - อำเภอพนมสารคาม และ อำเภอสนามชัยเขต จังหวัดฉะเชิงเทรา) (4) ถนนหมายเลข 348 - 3198 - 3462 (เริ่มจากอำเภออรัญประเทศ ผ่านอำเภอวัฒนานคร เข้าสู่ จังหวัดสระแก้ว จังหวัดปราจีนบุรี, จังหวัดนครนายก และ กทม.) นอกจากนี้ยังมีโครงข่ายที่สามารถอ้อมผ่านเส้นทางหลักที่จะเข้าสู่ตำบลปลายทางอีกเป็นจำนวนมาก

6. ด้านกฎหมาย (Legal)

ประเทศไทยมีกฎหมายที่เกี่ยวข้องกับแรงงานต่างด้าวหลบหนีเข้าเมืองหลายฉบับ ได้แก่ พระราชกำหนดการบริหารจัดการการทำงานของคนต่างด้าว พ.ศ.2560 พระราชกำหนดการบริหารจัดการการทำงานของคนต่างด้าว (ฉบับที่ 2) พ.ศ.2561 และพระราชบัญญัติคนเข้าเมือง พ.ศ.2522 รวมทั้งบันทึกความตกลงระหว่างรัฐบาลแห่งราชอาณาจักรไทยกับรัฐบาลแห่งราชอาณาจักรกัมพูชาว่าเรื่องด้วยการข้ามแดนระหว่างประเทศทั้งสองซึ่งมีหลายหน่วยงานที่รับผิดชอบ บทลงโทษทางกฎหมายเป็นปัจจัยสำคัญที่ทำให้แรงงานต่างด้าวเลือกที่จะหลบหนีเข้าเมืองโดยผิดกฎหมาย

พระราชกำหนดการบริหารจัดการการทำงานของคนต่างด้าว พ.ศ. 2560 และพระราชกำหนดการบริหารจัดการการทำงานของคนต่างด้าว (ฉบับที่ 2) พ.ศ. 2561¹² รับผิดชอบโดยกระทรวงแรงงาน สำหรับการกระทำผิดกฎหมายของแรงงานต่างด้าวที่ไม่เกี่ยวข้องกับกฎหมายอาญาหรือกฎหมายอื่น จะมีโทษเป็นการปรับ ซึ่งแม้จะกำหนดโทษ

ปรับที่สูงมากพอสมควรแต่เมื่อเปรียบเทียบกับค่าแรงที่แรงงานต่างด้าวได้รับถือว่าน้อยมาก และการปรับนั้นยังปรับตามอัตราโทษ (ต้องกระทำผิดครั้งที่ 2 ถึงจะมีโทษปรับสูงสุด) ตามหนังสือ กรมการจัดหางานด่วนที่สุด ที่ ลง 0303/ว83516 ลง 6 มิ.ย.61 เรื่อง แนวทางการเปรียบเทียบปรับตามกฎหมายว่าด้วยการบริหารจัดการการทำงานของคนต่างด้าว¹³ และเมื่อแรงงานต่างด้าวเหล่านี้ถูกส่งกลับประเทศต้นทางแล้ว จะดำเนินการเปลี่ยนชื่อนามสกุล แล้วลักลอบกลับเข้ามาทำงานใหม่

พระราชบัญญัติคนเข้าเมือง พ.ศ.2522 รับผิดชอบโดยสำนักงานตรวจคนเข้าเมือง โดยในมาตรา 11 มาตรา 18 มาตรา 62 และ มาตรา 81 กล่าวถึงคนต่างด้าวจะต้องเดินทางเข้ามาตามช่องทางด่านตรวจคนเข้าเมืองที่กำหนด และผ่านการตรวจอนุญาตจากพนักงานเจ้าหน้าที่ กรณีที่เข้ามาโดยไม่ได้รับอนุญาตหรือการอนุญาตนั้นสิ้นสุดลงหรือถูกเพิกถอน ต้องระวางโทษจำคุกไม่เกินสองปี และปรับไม่เกินสองหมื่นบาท ข้อเท็จจริง เมื่อคนต่างด้าวเหล่านั้นถูกจับกุมจะถูกลงโทษเป็นการปรับและจะถูกผลักดันส่งกลับประเทศทั้งนี้เจ้าหน้าที่ตำรวจระดับตั้งแต่ร้อยตำรวจตรีหรือเทียบเท่าขึ้นไป มีอำนาจในการดำเนินการเปรียบเทียบปรับคนต่างด้าวได้ตามที่กำหนดไว้ในบันทึกคณะกรรมการเปรียบเทียบ ตามพระราชบัญญัติคนเข้าเมือง พ.ศ.2522 (ฉบับที่ 5) พ.ศ. 2541 เรื่องมอบหมายอำนาจให้พนักงานสอบสวนหรือพนักงานเจ้าหน้าที่ดำเนินการเปรียบเทียบ ลง 23 เม.ย.41 สำหรับ มาตรา 63 ของพระราชบัญญัติคนเข้าเมือง พ.ศ. 2522 กล่าวถึงบทลงโทษผู้นำพาคนต่างด้าวเข้ามาในราชอาณาจักร ต้องระวางโทษจำคุกไม่เกินสิบปี และปรับไม่เกินหนึ่งแสนบาท ซึ่งระบุนอัตรโทษที่สูงมากพอสมควร¹⁴ ข้อเท็จจริง เมื่อคดีถึงชั้นศาลและเป็นการกระทำผิดครั้งแรกศาลจะสั่งตัดสินเป็นโทษปรับ ส่วนโทษจำคุกจะรอลงอาญา ทำให้ผู้นำพาส่วนใหญ่ไม่เกรงกลัวและกลับมาทำใหม่ เพราะผลตอบแทนที่สูงมากกว่าค่าปรับ

แนวทางการแก้ไขปัญหาแรงงานต่างด้าวหลบหนีเข้าเมืองโดยผิดกฎหมาย

จากการวิเคราะห์สาเหตุของปัญหา การวิเคราะห์สภาพแวดล้อมทางยุทธศาสตร์ รวมทั้งการนำแนวคิดและทฤษฎีมาประยุกต์ใช้ ทำให้ได้แนวทางการแก้ไข ปัญหาแรงงานต่างด้าวหลบหนีเข้าเมืองโดยผิดกฎหมาย จำนวน 3 แนวทาง ดังนี้

1. แนวทางที่ 1 แนวคิดด้านมาตรการสกัดกั้นป้องกัน และปราบปราม แรงงานต่างด้าวหลบหนีเข้าเมืองโดยผิดกฎหมาย ดังนี้

1.1 ด้านการเมือง ให้ความสำคัญกับปัญหาแรงงานต่างด้าวหลบหนีเข้าเมืองโดยผิดกฎหมายเป็นนโยบายสำคัญเร่งด่วนของชาติ โดยให้ทุกภาคส่วนดำเนินการอย่างจริงจังตามอำนาจหน้าที่ของตน รวมทั้งออกนโยบายลงโทษเจ้าหน้าที่ของรัฐที่เข้าไปเกี่ยวข้องอย่างเป็นรูปธรรม

1.2 ด้านกฎหมาย ปรับปรุงกฎหมายแรงงานให้มีการเพิ่มโทษทางอาญากับแรงงาน และนายจ้างที่ร่วมกันกระทำผิดให้เกิดการหลบหนีเข้าเมืองโดยผิดกฎหมายของแรงงานต่างด้าว ปรับปรุงพระราชบัญญัติคนเข้าเมือง พ.ศ. 2522 รวมทั้งผลักดันให้ผู้นำพาหรือขบวนการนำพาแรงงานต่างด้าวหลบหนีเข้าเมืองโดยผิดกฎหมายเข้าสู่พระราชบัญญัติการคุ้มครองซึ่งมีบทลงโทษที่รุนแรง

1.3 ด้านการทหาร ดำเนินการป้องกันแรงงานต่างด้าวหลบหนีเข้าเมืองโดยผิดกฎหมายบริเวณแนวชายแดน โดยวางกำลังให้หนาแน่นตามแนวชายแดนในพื้นที่อำเภอ ช่องทาง ท่าข้าม และพื้นที่พ่วงเล็ง และใช้ชุดปฏิบัติการหน่วยทหารขนาดเล็ก (ชป.นทล.) ทำการลาดตระเวนเฝ้าตรวจ จัดตั้งจุดตรวจจุดสกัดตามเส้นทางหรือปมคมนาคมสำคัญในพื้นที่ตามแผนปฏิบัติการ เพิ่มความถี่ในการค้นหาและจับกุมแรงงานต่างด้าวที่เล็ดลอดหลบหนี ผ่านการวางกำลังและจุดตรวจจุดสกัดบริเวณแนวชายแดนของกองกำลังป้องกันชายแดน รวมทั้งใช้กลไกความร่วมมือของคณะกรรมการชายแดนทั่วไปไทย-กัมพูชา (Regional Border Committee : RBC) เพื่อช่วยเหลือในการป้องกันแรงงานสัญชาติกัมพูชาหลบหนีเข้าเมืองโดยผิดกฎหมาย

1.4 ฝ่ายปกครองและกำลังประชาชน รับผิดชอบพื้นที่หมู่บ้านตามแนวชายแดนที่เป็นช่องว่างการวางกำลังของทหาร และพื้นที่ชุมชน หมู่บ้านที่อยู่ถัดจากแนวชายแดน โดยการปิดล้อมตรวจค้น ตรวจสอบพื้นที่พักคอยของแรงงานต่างด้าวหลบหนีเข้าเมืองโดยผิดกฎหมาย

1.5 เจ้าหน้าที่ตำรวจ ดำเนินการปิดล้อมตรวจค้น ตรวจสอบพื้นที่พักคอยของแรงงานต่างด้าวและรับผิดชอบในการจัดตั้งจุดตรวจด่านตรวจตามเส้นทางหลัก/

รอง ตามปมคมนาคมและเส้นทางสำคัญที่จะมุ่งเข้าสู่พื้นที่ตอนในของประเทศตามปรากฏ
ข่าวสาร

1.6 เจ้าหน้าที่ตรวจคนเข้าเมือง ดำเนินการปิดล้อมตรวจค้น
ตรวจสอบพื้นที่พักคอยของแรงงานต่างด้าวหลบหนีเข้าเมืองโดยผิดกฎหมาย

1.7 แรงงานจังหวัดและจัดหางานจังหวัด ดำเนินการจัดระบบการ
จัดการแรงงานให้เหมาะสมตามนโยบายของรัฐบาล รวมทั้งออกตรวจสถานประกอบการที่
อาจมีการลักลอบใช้แรงงานต่างด้าวผิดกฎหมายอย่างจริงจัง

2. แนวทางที่ 2 การกำหนดให้หน่วยเดียวเป็นผู้รับผิดชอบหลัก
รับผิดชอบพื้นที่อำเภอชายแดนและอำเภอตอนใน โดยกำหนดให้กองอำนาจการรักษา
ความมั่นคงภายในจังหวัดสระแก้ว เป็นหน่วยรับผิดชอบหลักรับผิดชอบทั้งอำเภอชายแดน
และอำเภอตอนใน เนื่องจากหน่วยที่มีภารกิจในการวางแผน บูรณาการ ควบคุม กำกับ
ดูแล การปฏิบัติในการแก้ไขปัญหาที่มีผลกระทบต่อความมั่นคงของชาติ รวมทั้งมีกฎหมาย
รองรับในการปฏิบัติงานของเจ้าหน้าที่ที่เกี่ยวข้อง และให้ปกครองจังหวัดสระแก้ว กอง
กำลังบูรพา ตำรวจภูธรจังหวัดสระแก้ว ตรวจคนเข้าเมืองจังหวัดสระแก้ว แรงงานจังหวัด
สระแก้ว และจัดหางานจังหวัดสระแก้ว เป็นหน่วยสนับสนุน

3. แนวทางที่ 3 การกำหนดผู้รับผิดชอบหลักแตกต่างจากแนวทางที่ 2
โดยพื้นที่อำเภอชายแดนซึ่งเป็นพื้นที่ปฏิบัติการทางทหารและเป็นพื้นที่ประกาศกฎอัยการ
ศึก ซึ่งให้เจ้าหน้าที่ทหารมีอำนาจเต็มในการปราบปรามสิ่งผิดกฎหมายทั้งปวง จึง
กำหนดให้ กองกำลังบูรพา เป็นผู้รับผิดชอบหลักรับผิดชอบพื้นที่อำเภอชายแดน
สำหรับพื้นที่ตอนในกำหนดให้กองอำนาจรักษาความมั่นคงภายในจังหวัดสระแก้ว
เป็นผู้รับผิดชอบหลัก เนื่องจากหน่วยที่มีภารกิจในการวางแผน บูรณาการ ควบคุม กำกับ
ดูแล การปฏิบัติในการแก้ไขปัญหาที่มีผลกระทบต่อความมั่นคงของชาติ รวมทั้งมีกฎหมาย
รองรับในการปฏิบัติงานของเจ้าหน้าที่ที่เกี่ยวข้อง และให้ปกครองจังหวัดสระแก้ว
ตำรวจภูธรจังหวัดสระแก้ว ตรวจคนเข้าเมืองจังหวัดสระแก้ว แรงงานจังหวัดสระแก้ว และ
จัดหางานจังหวัดสระแก้ว เป็นหน่วยสนับสนุน

แนวทางใหม่ในการแก้ไขปัญหาแรงงานต่างด้าวหลบหนีเข้าเมืองโดยผิดกฎหมาย

จากการวิเคราะห์ถึงสาเหตุของปัญหา การวิเคราะห์สภาวะแวดล้อมทางยุทธศาสตร์ในมิติต่างๆ แล้ว ผู้วิจัยพบว่าการแก้ไขปัญหาดังกล่าวจะสำเร็จได้โดยการนำแนวทางที่ 1 และแนวทางที่ 3 มาผสมผสานเป็นแนวทางใหม่ในการปฏิบัติดังนี้ แนวคิดด้านมาตรการสกัดกั้น ป้องกัน และปราบปรามแรงงานต่างด้าวหลบหนีเข้าเมืองโดยผิดกฎหมาย สำหรับระดับนโยบายโดยรัฐบาลมอบหมายให้รองนายกรัฐมนตรีด้านความมั่นคงลงมาขับเคลื่อนงานในบทบาทของ กองอำนวยการรักษาความมั่นคงภายในราชอาณาจักร และให้เป็นหน่วยรับผิดชอบในการเสนอปรับปรุงกฎหมายที่เกี่ยวข้อง โดยการเพิ่มโทษทางอาญาให้รุนแรงขึ้น โดยเฉพาะเจ้าหน้าที่ของรัฐที่เข้าไปเกี่ยวข้อง นายจ้าง ผู้นำพา หรือ ขบวนการนำพาแรงงานผิดกฎหมายถูกนำเข้าพระราชบัญญัติการค้ามนุษย์ ส่วนผู้ปฏิบัติ ดำเนินการบูรณาการปฏิบัติร่วมกันตามอำนาจหน้าที่กล่าวคือ กองกำลังป้องกันชายแดน วางกำลังให้หนาแน่นในพื้นที่อำเภอชายแดน ช่องทางท่าข้ามและพื้นที่เพ่งเล็ง ใช้ชุดปฏิบัติการหน่วยทหารขนาดเล็ก (ขป.นทล.) ทำการลาดตระเวนเฝ้าตรวจ จัดตั้งจุดตรวจจุดสกัดตามเส้นและปมคมนาคมสำคัญ ฝ่ายปกครองและกำลังประชาชน รับผิดชอบพื้นที่ชุมชนหมู่บ้านตามแนวชายแดน และถัดจากแนวชายแดนที่เป็นช่องว่างในการวางกำลังของทหาร โดยการปิดล้อมตรวจค้น ตรวจสอบพื้นที่พักคอยของแรงงานต่างด้าวหลบหนีเข้าเมืองโดยผิดกฎหมายร่วมกับเจ้าหน้าที่ตำรวจ และเจ้าหน้าที่ตรวจคนเข้าเมือง การตั้งจุดตรวจตามปมคมนาคมในพื้นที่ชั้นในของอำเภอชายแดน และอำเภอตอนใน ดำเนินการโดยเจ้าหน้าที่ตำรวจ สำหรับการตรวจสอบสถานประกอบการเป็นหน้าที่ของแรงงานจังหวัด และจัดหางานจังหวัด บูรณาการร่วมกับหน่วยความมั่นคงที่เกี่ยวข้อง

เพื่อให้การแก้ไขปัญหาแรงงานต่างด้าวหลบหนีเข้าเมืองโดยผิดกฎหมายมีประสิทธิภาพมากยิ่งขึ้น และแนวคิดในการบริหารจัดการแบบบูรณาการของหน่วยต่างๆ แล้วจึงกำหนดให้ กองกำลังบูรพา เป็นหน่วยรับผิดชอบหลักรับผิดชอบพื้นที่อำเภอชายแดน สำหรับพื้นที่ตอนในกำหนดให้ กองอำนวยการรักษาความมั่นคงภายในจังหวัดสระแก้ว เป็นหน่วยรับผิดชอบหลัก และให้ปกครองจังหวัดสระแก้ว เป็นหน่วยสนับสนุน รวมทั้งเพื่อให้เกิดประสิทธิภาพสูงสุดในการควบคุมการปฏิบัติจะต้องจัดตั้งศูนย์บริหาร

จัดการแรงงานต่างด้าวประจำพื้นที่จังหวัดสระแก้ว เพื่อควบคุมการปฏิบัติของทั้งสองพื้นที่
คือ พื้นที่อำเภอชายแดนและพื้นที่อำเภอตอนใน ตามที่กล่าวมาข้างต้นจึงถือเป็นแนวทาง
ใหม่ในการแก้ไขปัญหาแรงงานต่างด้าวหลบหนีเข้าเมืองโดยผิดกฎหมาย

บทที่ 3

บทอภิปรายผล

จากข้อมูลทางเลือกในการแก้ไขปัญหาแรงงานต่างด้าวหลบหนีเข้าเมืองโดยผิดกฎหมายที่เหมาะสม เป็นการเน้นการวางกำลังให้หนาแน่นในพื้นที่อำเภอชายแดน และใช้ชุดลาดตระเวนขนาดเล็กที่มีความคล่องตัว ทำการลาดตระเวนเฝ้าตรวจ ร่วมกับการบูรณาการของหน่วยต่างๆ โดยกำหนดหน่วยรับผิดชอบหลักในแต่ละพื้นที่ ผู้วิจัยได้ศึกษาข้อมูลจากการเปรียบเทียบแนวทาง การปฏิบัติที่ดี (Good Practices) รวมทั้งศึกษาข้อมูลจากความสำเร็จในการปฏิบัติการสกัดกั้นและจับกุมผู้ลักลอบหลบหนีเข้าเมืองโดยผิดกฎหมายของหน่วยเฉพาะกิจกรมทหารราบที่ 12 กองกำลังบูรพา รวมทั้งศึกษาจากการเปรียบเทียบกับงานวิจัยที่เกี่ยวข้องมีรายละเอียดดังนี้

จากผลการวิจัยการแก้ไขปัญหาแรงงานต่างด้าวหลบหนีเข้าเมืองโดยผิดกฎหมาย ตั้งแต่พื้นที่ชายแดนจนถึงพื้นที่ตอนใน พบว่าแรงงานต่างด้าวจะลักลอบข้ามแดนเข้ามาในประเทศไทย โดยการเล็ดลอดหลบหนีผ่านการวางกำลังของทหารที่อยู่ตามแนวชายแดน โดยผู้นำพาหรือขบวนการ นำพาแรงงานเดินลัดเลาะบริเวณพื้นที่ชุมชนชนบท และแนวลำน้ำตามแนวชายแดนเข้ามายังพื้นที่ตอนใน ดังนั้นผลการวิจัยพบว่า การวางกำลังให้หนาแน่นในพื้นที่อำเภอชายแดน และการใช้ชุดปฏิบัติการหน่วยทหารขนาดเล็ก (ซป.นทล.) ทำการลาดตระเวนเฝ้าตรวจ จัดตั้งจุดตรวจจุดสกัดในเส้นทางและปมคมนาคมที่สำคัญตามแผนปฏิบัติการ รวมทั้งเพิ่มความถี่ในการค้นหาและจับกุมแรงงานต่างด้าวที่เล็ดลอดหลบหนีจุดตรวจจุดสกัดบริเวณแนวชายแดน จะสามารถทำให้การป้องกันแรงงานต่างด้าวหลบหนีเข้าเมืองโดยผิดกฎหมายมีประสิทธิภาพ ซึ่งสอดคล้องกับความสำเร็จในการสกัดกั้นของหน่วยเฉพาะกิจกรมทหารราบที่ 12 กองกำลังบูรพา และเอกสารวิจัยของ กานต์มณี ไวยครุฑ¹⁵ พบว่าการใช้วิธีการลาดตระเวนตามพื้นที่ชายแดนเพื่อป้องกันการลักลอบเข้าเมืองโดยผิดกฎหมาย เป็นวิธีที่สามารถสกัดกั้นและยับยั้งได้ดี นอกจากนั้น ผลการวิจัยพบว่า การบริหารจัดการแบบบูรณาการโดยกำหนดหน่วยงานรับผิดชอบหลักในการรับผิดชอบพื้นที่อำเภอชายแดนและอำเภอตอนใน ทำให้การป้องกันมีประสิทธิภาพมากขึ้น โดยให้กองกำลังบูรพาเป็นหน่วยรับผิดชอบหลักรับผิดชอบพื้นที่อำเภอชายแดน

เนื่องจากเป็นพื้นที่ปฏิบัติการทางทหาร ตามคำสั่งป้องกันชายแดนและเป็นพื้นที่ประกาศกฎอัยการศึก สำหรับพื้นที่อำเภอตอนในให้กองอำนวยการรักษาความมั่นคงภายในจังหวัดสระแก้ว เป็นหน่วยรับผิดชอบหลัก เนื่องจากเป็นหน่วยที่มีภารกิจในการวางแผน บูรณาการ ควบคุม กำกับดูแล การปฏิบัติการแก้ไขปัญหาที่มีผลกระทบต่อความมั่นคงของชาติ และมีกฎหมายรองรับการปฏิบัติงานของเจ้าหน้าที่ที่เกี่ยวข้องอยู่แล้ว¹⁶

เอกสารงานวิจัย เรื่อง แนวทางการบูรณาการเพื่อป้องกันและแก้ไขปัญหาแรงงานต่างด้าวตามแนวชายแดนไทย-กัมพูชา¹⁷ จัดทำโดย พลตรี หทัยเทพ กิริติอังกร ผู้บัญชาการมณฑลทหารบกที่ 19 ควรจัดตั้งหน่วยงานรับผิดชอบหลักในการบูรณาการเพื่อป้องกันและแก้ไขปัญหาแรงงานต่างด้าว ตามแนวชายแดนไทย-กัมพูชา ในพื้นที่ 3 จังหวัดชายแดนภาคตะวันออกให้ชัดเจน

เอกสารงานวิจัย เรื่อง การหลบหนีเข้าเมืองโดยผิดกฎหมายของแรงงานต่างด้าวกับภัยคุกคามด้านความมั่นคงแห่งชาติ (กรณีศึกษาพื้นที่จังหวัดตราด)¹⁸ จัดทำโดย นาวาเอก เชษฐา คุ่มเจริญ ประจำหน่วยนาวิกโยธิน เห็นควรจัดตั้งศูนย์อำนวยการแรงงานต่างด้าวประจำพื้นที่จังหวัดตราด เพื่อควบคุมการปฏิบัติการป้องกันการหลบหนีเข้าเมืองโดยผิดกฎหมายของแรงงานต่างด้าวทั้งในพื้นที่อำเภอชายแดน และพื้นที่อำเภอตอนใน รวมทั้งบูรณาการการปฏิบัติของหน่วยงานที่เกี่ยวข้องให้เกิดประสิทธิภาพสูงสุด

เอกสารงานวิจัย เรื่อง แนวทางการแก้ไขปัญหาแรงงานประเทศเพื่อนบ้านหลบหนีเข้าเมืองโดยผิดกฎหมาย (กรณีศึกษาพื้นที่ชายแดนจังหวัดตาก)¹⁹ จัดทำโดย พันเอก ชัยธัช ยิ้มทิม รองผู้บังคับการกรมทหารราบที่ 4 พบว่าการบริหารจัดการแบบบูรณาการโดยกำหนดหน่วยเจ้าภาพหลักรับผิดชอบพื้นที่อำเภอชายแดนและอำเภอตอนใน จะทำให้การป้องกันมีประสิทธิภาพมากยิ่งขึ้น

สำหรับแนวทางในการแก้ไขปัญหาแรงงานต่างด้าวหลบหนีเข้าเมืองโดยผิดกฎหมายในพื้นที่ชายแดนจังหวัดสระแก้วนั้น จากการวิเคราะห์สภาพพื้นที่ปฏิบัติการและสถานการณ์ในปัจจุบัน ควรใช้รูปแบบยุทธวิธีในการวางกำลังให้หนาแน่นในการสกัดกั้นตั้งแต่บริเวณแนวชายแดนเนื่องจากส่วนใหญ่พื้นที่ปฏิบัติการเป็นพื้นดินต่อพื้นดิน โดยเน้นการเฝ้าตรวจบริเวณช่องทางท่าข้ามต่างๆ ที่หน่วยได้รับข่าวสารตามห้วงเวลา ในส่วน

ช่องว่างหรือรอยต่อระหว่างหน่วย ควรใช้ชุดปฏิบัติการหน่วยทหารขนาดเล็ก (สป.นทล.)
ทำการลาดตระเวนและเฝ้าตรวจเพิ่มเติม ในส่วนพื้นที่อำเภอตอนในใช้ระบบการบูรณาการ
ร่วมโดยมีกองอำนวยการรักษาความมั่นคงภายในจังหวัดสระแก้ว เป็นส่วนปฏิบัติหลัก

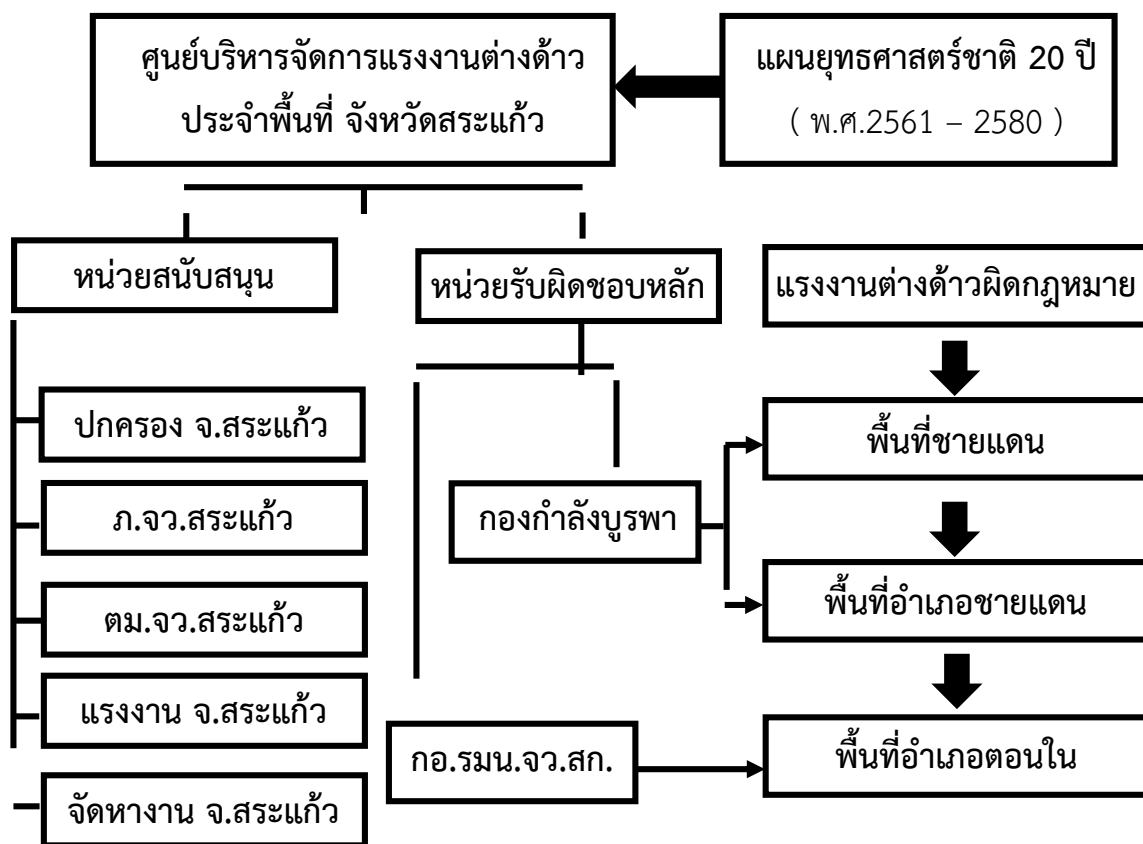
บทที่ 4

บทสรุป

สรุปผลการวิจัย

ผลการวิจัยพบว่าสภาพปัญหาการหลบหนีเข้าเมืองโดยผิดกฎหมายของแรงงานต่างด้าว เกิดขึ้นเนื่องจากสภาพเศรษฐกิจของประเทศไทยมีการเติบโตอย่างรวดเร็วเมื่อเปรียบเทียบกับประเทศเพื่อนบ้าน ถือเป็นปัจจัยสำคัญอย่างยิ่งในการดึงดูดแรงงานจากประเทศเพื่อนบ้านเข้ามาขายแรงงานในประเทศไทย ทั้งนี้เพื่อหาโอกาสและชีวิตที่ดีกว่า ซึ่งหลังจากการเข้ามาของแรงงานต่างด้าวหลบหนีเข้าเมืองโดยผิดกฎหมายดังกล่าว จะส่งผลกระทบต่อความมั่นคงของชาติ ทั้งทางด้านเศรษฐกิจ ด้านสังคมจิตวิทยา ด้านการเมือง และด้านการสาธารณสุข สำหรับจังหวัดสระแก้วเป็นเส้นทางผ่านของแรงงานต่างด้าวที่ต้องการเดินทางเข้ามาทำงานในประเทศไทย การทุจริตคอร์รัปชันของเจ้าหน้าที่ และการวางกำลังเฝ้าตรวจของเจ้าหน้าที่ ซึ่งไม่สามารถปฏิบัติการกิจได้อย่างทั่วถึงตลอดเวลา ทำให้แรงงานต่างด้าวสามารถเดินทางเล็ดลอดหลบหนีข้ามพรมแดนและเข้าสู่พื้นที่ตอนในของประเทศไทยได้

นอกจากนี้ผลการวิจัยยังสามารถให้การสนับสนุนการแก้ไขปัญหาลูกข่ายแรงงานต่างด้าวหลบหนีเข้าเมืองโดยผิดกฎหมายได้เป็นอย่างดี โดยแนวทางที่ได้จากการวิจัยสำหรับการแก้ไขปัญหาดังกล่าวนั้น ระดับนโยบายโดยรัฐบาลได้มอบหมายให้รองนายกรัฐมนตรีด้านความมั่นคง ลงมาขับเคลื่อนงานในบทบาทหลักของกองอำนวยการรักษาความมั่นคงภายในราชอาณาจักร และเป็นหน่วยรับผิดชอบในการเสนอปรับปรุงกฎหมายที่เกี่ยวข้องกับแรงงานต่างด้าว พร้อมกับจัดตั้งศูนย์บริหารจัดการแรงงานต่างด้าวประจำพื้นที่จังหวัดสระแก้ว เพื่อควบคุมการปฏิบัติในพื้นที่อำเภอชายแดน และอำเภอตอนใน จึงเป็นแนวทางใหม่ในการแก้ไขปัญหาลูกข่ายแรงงานประเทศเพื่อนบ้านหลบหนีเข้าเมืองโดยผิดกฎหมายได้อย่างมีประสิทธิภาพ (ตามที่แสดงในภาพที่ 4)



ภาพที่ 2 แนวทางการแก้ไขปัญหาแรงงานต่างด้าวหลบหนีเข้าเมือง

ข้อเสนอแนะการวิจัย

1. ข้อเสนอแนะเชิงนโยบาย

1.1 ระดับนโยบายต้องมีบทบาทและดำเนินการอย่างจริงจังต่อการแก้ไขปัญหาแรงงานต่างด้าวหลบหนีเข้าเมืองโดยผิดกฎหมาย เพื่อให้เกิดประสิทธิภาพอย่างสูงสุด

1.2 การเพิ่มบทลงโทษต่อผู้กระทำความผิด ทั้งนายจ้าง แรงงานต่างด้าว ขบวนการนำพา และเจ้าหน้าที่รัฐที่เข้าไปเกี่ยวข้อง เพื่อให้เกิดความเกรงกลัวต่อการกระทำความผิด

1.3 การปรับลดค่าใช้จ่ายในการจดทะเบียนแรงงานต่างด้าว เพื่อลดภาระค่าใช้จ่ายของนายจ้าง อาจเป็นทางเลือกของนายจ้างในการไม่ใช้แรงงานผิดกฎหมาย

1.4 ศูนย์บริหารจัดการแรงงานต่างด้าวประจำพื้นที่จังหวัดสระแก้ว ประกอบด้วยหน่วยสนับสนุนต่างๆ และผู้อำนวยการศูนย์ฯ ควรเป็นผู้ที่มีความรู้ความสามารถมีวิสัยทัศน์ในการแก้ไขปัญหาซึ่งจะทำให้สามารถควบคุมหน่วยความมั่นคงได้อย่างมีประสิทธิภาพ

2. ข้อเสนอแนะในการวิจัยครั้งต่อไป

2.1 ปัญหาแรงงานต่างด้าวหลบหนีเข้าเมืองโดยผิดกฎหมายมีรายละเอียดอื่นๆ อีกหลายประการ ดังนั้นการวิจัยในครั้งต่อไปผู้วิจัยควรศึกษาถึงกระบวนการการได้มาซึ่งแรงงานต่างด้าว การดำเนินการด้านเอกสาร หน่วยงานที่เกี่ยวข้องกับการบริหารจัดการ และงบประมาณค่าใช้จ่ายของแรงงานต่างด้าว มาเป็นองค์ประกอบในการวิจัยเนื่องจากถือเป็นปัจจัยที่มีส่วนสำคัญในการแก้ไขปัญหา

2.2 ควรมีการนำผลวิจัยไปต่อยอดว่าการจัดตั้งศูนย์บริหารจัดการแรงงานต่างด้าวประจำพื้นที่จังหวัดสระแก้ว สามารถแก้ไขปัญหาแรงงานต่างด้าวหลบหนีเข้าเมืองโดยผิดกฎหมายได้อย่างมีประสิทธิภาพหรือไม่อย่างไร

เอกสารอ้างอิง

1. สำนักงานคณะกรรมการการส่งเสริมวิทยาศาสตร์ วิจัยและนวัตกรรม. แนวทางการแก้ไขปัญหาการลักลอบเข้าเมืองอย่างผิดกฎหมายในประเทศ [อินเทอร์เน็ต]. 2566 [เข้าถึงเมื่อ 3 มกราคม 2566]. เข้าถึงได้จาก : <http://prp.trf.or.th/trf-policy-rief/year-10>
2. ชัยณรงค์ วาสนะสมสิทธิ์. การพัฒนาการบริหารจัดการผู้หลบหนีเข้าเมืองในบริบทของกระทรวงมหาดไทย [อินเทอร์เน็ต]. 2564 [เข้าถึงเมื่อ 3 มกราคม 2566]. เข้าถึงได้จาก : https://moi.go.th/moi/wp-content/uploads/2021/12_chainarong02.pdf
3. ฝ่ายนโยบายและแผน กองกำลังบูรพา/กองอำนวยการรักษาความมั่นคงภายในภาค 1 ส่วนแยก 1. รายงานการจับกุมผู้ลักลอบเข้าเมืองประจำปีงบประมาณ 2564-2565. [เอกสารไม่ตีพิมพ์]; 2565
4. ธนิต โสรัจ. แรงงานต่างด้าวปัญหาซ้ำซากที่ชุกไว้ได้พรม. คอลัมน์เศรษฐกิจรอบทิศโพสต์ทูเดย์ [อินเทอร์เน็ต]. 2564 [เข้าถึงเมื่อ 1 ธันวาคม 2564]. เข้าถึงได้จาก <https://www.posttoday.com/economy/columnist/668201>
5. สำนักงานสภาพัฒนาเศรษฐกิจและสังคมแห่งชาติ. แผนแม่บทภายใต้ยุทธศาสตร์ชาติ (1) ประเด็นความมั่นคง พ.ศ. 2561 – 2580; 2561.
6. ยุทธศาสตร์ชาติ พ.ศ. 2561 – 2580. ราชกิจจานุเบกษา. เล่ม 135 ตอนที่ 82 ก หน้า 1; 2561.
7. สำนักงานจังหวัดสระแก้ว. แผนพัฒนาจังหวัดสระแก้ว พ.ศ. 2566 – 2570. สระแก้ว; 2564.
8. พรรษา สิริมาจันทร์. ปัญหาแรงงานต่างด้าวผิดกฎหมาย 3 สัญชาติในประเทศไทย. [อินเทอร์เน็ต]. 2543 [เข้าถึงเมื่อ 1 ธันวาคม 2564]. เข้าถึงได้จาก : <http://www.nsc.go.th/wp-content/uploads/2019>

9. ประกาศกระทรวงมหาดไทย เรื่อง การอนุญาตให้คนต่างด้าวอยู่ในราชอาณาจักรเป็นกรณีพิเศษ สำหรับคนต่างด้าวสัญชาติกัมพูชา ลาว และเมียนมาตามมติคณะรัฐมนตรีเมื่อวันที่ 28 กันยายน 2564. ราชกิจจานุเบกษา. เล่ม 138 ตอนที่ 272 ง หน้า 38; 2564.
10. ประกาศกระทรวงแรงงาน เรื่อง การอนุญาตให้คนต่างด้าวทำงานในราชอาณาจักรเป็นกรณีพิเศษสำหรับคนต่างด้าวสัญชาติกัมพูชา ลาว และเมียนมาตามมติคณะรัฐมนตรีเมื่อวันที่ 28 ก.ย.64. กรุงเทพฯ: กระทรวงแรงงาน; 2564
11. กรมสวัสดิการและคุ้มครองแรงงาน. รายงานฉบับสมบูรณ์ โครงการจัดทำฐานข้อมูลสวัสดิการแรงงานของประเทศสมาชิกประชาคมอาเซียน. 2562; 4: 1641-80
12. พระราชกำหนดการบริหารจัดการการทำงานของคนต่างด้าว (ฉบับที่ 2) พ.ศ. 2561. ราชกิจจานุเบกษา. เล่ม 135 ตอนที่ 19 ก หน้า 29; 2561.
13. หนังสือกรมการจัดหางาน ด่วนที่สุด ที่ รง 0303/ว83516 เรื่อง แนวทางการเปรียบเทียบปรับตามกฎหมายว่าด้วยการบริหารจัดการการทำงานของคนต่างด้าว. ลง 6 มิถุนายน 2561
14. พระราชบัญญัติคนเข้าเมือง พ.ศ. 2522. ราชกิจจานุเบกษา. เล่ม 96 ตอนที่ 28 ฉบับพิเศษ หน้า 45; 2522
15. กานต์มณี ไวยครุฑ. วิธีการป้องกันและแก้ไขปัญหาแรงงานต่างด้าวชาวกัมพูชาเข้าเมืองผิดกฎหมายของหน่วยงานภาครัฐด้านจังหวัดสระแก้ว. วารสารวิจัยและพัฒนาโลยอลงกรณ์ในพระบรมราชูปถัมภ์. 2562; 14(1): 161-74
16. สำนักนโยบายและยุทธศาสตร์ความมั่นคง. ยุทธศาสตร์กองอำนวยการรักษาความมั่นคงภายในราชอาณาจักร พ.ศ. 2560 - 2564. กรุงเทพฯ; 2560
17. หทัยเทพ กิรติอังกูร, พลตรี. แนวทางการบูรณาการเพื่อป้องกันและแก้ไขปัญหาแรงงานต่างด้าวตามแนวชายแดนไทย-กัมพูชา [เอกสารวิจัยส่วนบุคคล]. กรุงเทพฯ: วิทยาลัยป้องกันราชอาณาจักร; 2561.

18. เชษฐา คุ่มเจริญ, นาวาเอก. การหลบหนีเข้าเมืองโดยผิดกฎหมายของแรงงานต่างด้าว
กับภัยคุกคามด้านความมั่นคงแห่งชาติ: กรณีศึกษาพื้นที่จังหวัดตราด [เอกสารวิจัยส่วนบุคคล]. กรุงเทพฯ: วิทยาลัยการทัพบก; 2564.

19. ชัยธัช ยิ้มทิม , พันเอก. แนวทางการแก้ไขปัญหาแรงงานประเทศเพื่อนบ้านหลบหนี
เข้าเมืองโดยผิดกฎหมาย : กรณีศึกษาพื้นที่ชายแดน ด้านจังหวัดตาก [เอกสารวิจัยส่วนบุคคล]. กรุงเทพฯ : วิทยาลัยการทัพบก; 2565.

ประวัติย่อผู้วิจัย

ยศ ชื่อ

พันเอก สมเจตน์ ผลประเสริฐ

วัน เดือน ปีเกิด

15 ตุลาคม 2519

ประวัติสำเร็จการศึกษา

พ.ศ. 2539

โรงเรียนเตรียมทหาร รุ่นที่ 37

พ.ศ. 2545

โรงเรียนนายร้อยพระจุลจอมเกล้า รุ่นที่ 48

พ.ศ. 2554

โรงเรียนเสนาธิการทหารบก ชุดที่ 90

พ.ศ. 2559

ปริญญาโท มหาวิทยาลัยบูรพา

ประวัติการทำงาน

พ.ศ. 2555 - 2556

หน.ฟขว.ฉก.นราธิวาส

พ.ศ. 2556 - 2558

หน.ฝกร.กกล.บูรพา

พ.ศ. 2558 - 2561

รอง ผบ.กรม ทพ.12

พ.ศ. 2561 - 2563

ผบ.ม.พัน.30 พล.ร.2 รอ.

พ.ศ. 2563 - 2564

เสธ.ม.5 รอ.

ตำแหน่งปัจจุบัน

พ.ศ. 2564 - ปัจจุบัน

รองผู้บังคับการกรมทหารม้าที่ 1 รักษาพระองค์ฯ