

ประเด็น ยุทธวิธีทางทหาร ฉบับที่ T14	2 มี.ค. 68	วิทยาลัยการทัพบก
ประเด็น หลักนิยมทางทหาร	หลักนิยมเข้าตีทางลึก (attack in depth) กองทัพบกสหภาพโซเวียต	
ประเด็นสำคัญ	<ul style="list-style-type: none"> - หลักนิยมทางทหารของกองทัพบกสหภาพโซเวียต - การเข้าตีทางลึก (Attack in Depth) ของกองทัพบก[สหภาพโซเวียต - ความท้าทายหลักนิยมการเข้าตีทางลึก (Attack in Depth) ในปัจจุบัน 	

หลักนิยมทางทหารของกองทัพบกสหภาพโซเวียต

หลักนิยมทางทหารของกองทัพบกสหภาพโซเวียต คือชุดแนวคิดที่เป็นที่ยอมรับอย่างเป็นทางการซึ่งเป็นตัวกำหนดแนวทางและวิธีการในการบรรลุความมุ่งหมายทางทหารเพื่อผลประโยชน์ทางการเมือง หลักนิยมนี้ยังระบุโครงสร้างการกำลังของกองทัพบกสหภาพโซเวียต การจัดสรรทรัพยากร และผลผลิตทางอุตสาหกรรม และกำหนดทิศทางการวิจัย และการพัฒนาเพื่อสนับสนุนงานของกองทัพ หลักนิยมทางทหารนี้จึงเปรียบเสมือนพิมพ์เขียวที่ร่างขึ้นมาโดยผู้นำทางการเมืองสูงสุดของสหภาพโซเวียต เพื่อใช้อธิบายรายละเอียดเฉพาะเกี่ยวกับรูปแบบของกองทัพและวิธีการใช้งานกองทัพในยามสงคราม การกำหนดรูปแบบของหลักนิยมทางทหารของสหภาพโซเวียต เป็นกระบวนการที่มีวิวัฒนาการอย่างต่อเนื่องโดยอาศัยพื้นฐานดังต่อไปนี้

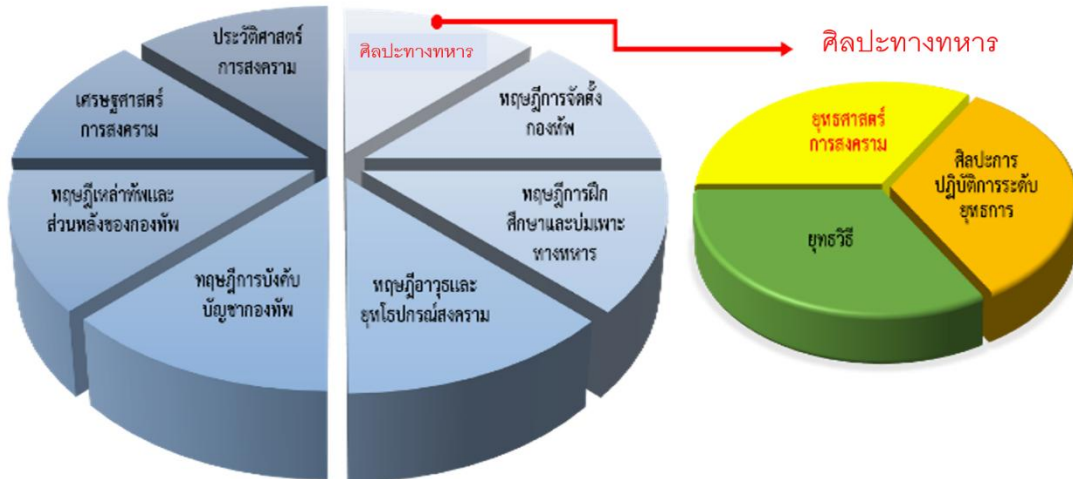
- ❖ อุดมการณ์ของพรรคคอมมิวนิสต์
- ❖ นโยบายต่างประเทศของสหภาพโซเวียต
- ❖ ความเข้มแข็งทางทหารและทางเศรษฐกิจของฝ่ายตรงข้าม
- ❖ ทรัพยากรและภูมิศาสตร์ของสหภาพโซเวียต
- ❖ ประวัติศาสตร์
- ❖ วิทยาศาสตร์และเทคโนโลยี



หลักนิยมทางทหารของสหภาพโซเวียต ตั้งอยู่บนระบบความคิดที่ซับซ้อนและบูรณาการถูกกำหนดลำดับความสำคัญตามลำดับขั้น ซึ่งสอดคล้องกับระดับการแสวงหาคัดกลางใจทางทหารของกองทัพตั้งแต่ระดับนโยบายด้านความมั่นคงแห่งชาติลงไปจนถึงระดับยุทธวิธีการรบ ด้วยนายทหารของสหภาพโซเวียตค่อนข้างคุ้นเคยกับระบบความคิดแบบควบคุมรวมการ จึงง่ายต่อการควบคุมและปฏิบัติตามแนวทางที่เป็นแบบแผน ซึ่งกองทัพบกสหภาพโซเวียตให้ความสำคัญกับหลักการพื้นฐาน 2 ประการ ดังนี้

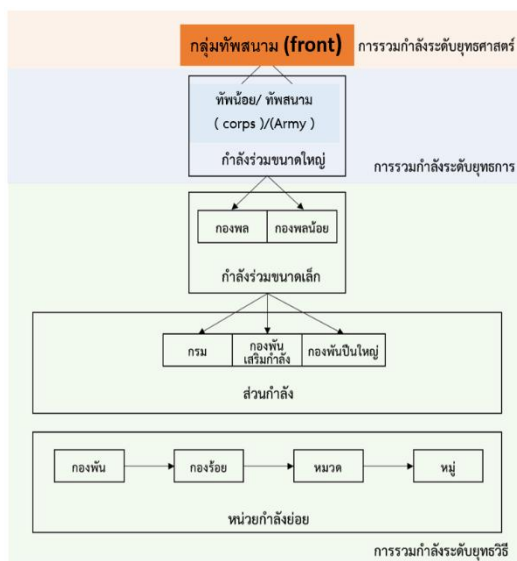
❖ **วิทยาการทางทหาร (military science) :** เป็นการศึกษาและวิเคราะห์ปรากฏการณ์ทางกายภาพ และทางด้านจิตวิทยาที่หลากหลายที่เกี่ยวข้องกับการต่อสู้ด้วยกำลังเพื่อพัฒนาแนวปฏิบัติที่ใช้งานให้ได้จริงสำหรับการบรรลุชัยชนะในสงครามซึ่งแตกต่างจนไม่เหมือนกับหลักนิยมทางทหาร เพราะวิทยาการทางทหารมีลักษณะเฉพาะของการโต้เถียงและการอภิปรายมากกว่าซึ่งมีหลายมุมมองและแนวคิดที่เป็นวิทยาศาสตร์ อีกทั้งมีสมมุติฐานที่ยังไม่ได้

วิทยาการทางทหาร



ตรวจสอบเหมือนกับหลักนิยมทางทหาร ดังนั้น วิทยาการทางทหารจึงไม่ได้รับการยอมรับว่านำไปใช้ได้ทันทีเกี่ยวกับประเด็นทางการทหาร ในขณะที่หลักนิยมทางทหารเกิดจากแนวคิดที่ถูกเลือกแล้วว่า มีความเหมาะสมตามสถานการณ์ในขณะนั้น ซึ่ง วิทยาการทางทหารประกอบด้วยแนวคิดในทุก ๆ เรื่องที่ครอบคลุมแทบทุกอย่าง เกี่ยวกับการทหารมากกว่า

❖ **ศิลปะทางทหาร (military art) :** คือ สิ่งที่สำคัญที่สุด และเป็นสาขาวิชาหลักในวิทยาการทางทหาร และเป็นพื้นฐานสำหรับยุทธศาสตร์ (strategy) ,ยุทธศิลป์ (operational arts) และยุทธวิธีการรบ (tactics) ซึ่งศิลปะทางทหาร เป็นทฤษฎีและแนวปฏิบัติสำหรับการปฏิบัติในสภาพแวดล้อมของความขัดแย้งด้วยกำลัง (armed conflict) หลักการศิลปะทางทหาร จึงเป็นแนวคิดพื้นฐานและคำแนะนำสำคัญที่สุด สำหรับการจัดหน่วย และการดำเนินการรบ (battles) การปฏิบัติการ (operations) และการสงคราม (warfare) แนวคิดและบทบาทของศิลปะทางทหาร ในวิทยาการทางทหารไม่ได้เป็นเพียงการปฏิบัติที่ไม่สมเหตุผลผลในทีเดียว ซึ่งในทางทฤษฎีของมาร์กซ์และเลนิน นายทหารของสหภาพโซเวียตจำนวนมาก ได้รับปริญญาชั้นสูงในสาขาวิทยาการทางทหารและศึกษาแนวคิดเหล่านี้อย่างจริงจัง ด้วยพวกเขาเชื่อว่าความเหนือกว่าของการใช้ระเบียบวิธีเหล่านี้ เป็นการเตรียมความพร้อมให้กับกองทัพสหภาพโซเวียต เพื่อบรรลุผลสำเร็จของการ



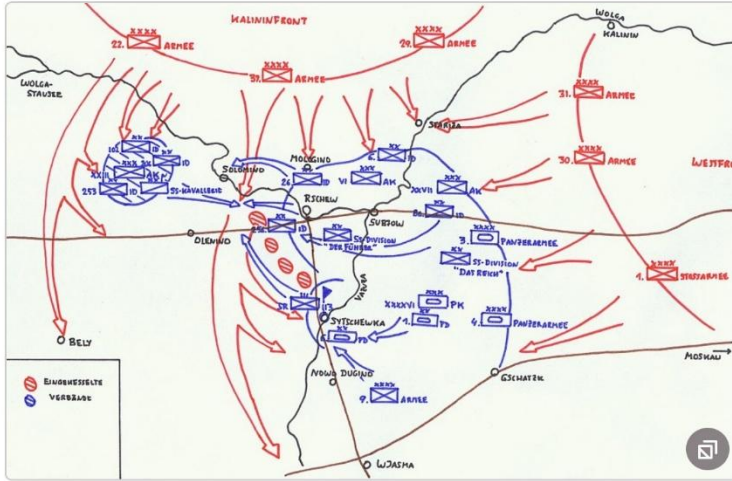
การจัดโครงสร้างกองทหารรัสเซีย (แบ่งตามขนาด)

ทำสงครามสมัยใหม่ โครงสร้างของความคิด ศัพท์เฉพาะ และแนวคิดที่เกี่ยวข้องกับระบบความคิดนี้ถือเป็นคำที่นายทหารสหภาพโซเวียตใช้แสดงมุมมองของพวกเขาเกี่ยวกับปัญหาทางทหารและมาตรการที่พวกเขาทำขึ้นเพื่อแก้ไขปัญหาเหล่านี้อยู่เสมอ ศิลปะทางทหารนี้แม้จะประยุกต์ใช้ระดับของกิจกรรมการรบที่แตกต่างกัน แต่ก็พึ่งพาอาศัยกันและกัน ดังนี้

❖ **ศิลปะทางทหารระดับยุทธศาสตร์ (strategic level) :** เป็นการปฏิบัติการทางทหารในระดับชาติ และระดับยุทธบริเวณ

❖ **ศิลปะทางทหารระดับยุทธการ (operational level) :** เป็นการปฏิบัติการทางทหารในระดับกลุ่มกองทัพสนาม (fronts) และกองทัพสนาม (armies)

❖ ศิลปะทางทหารระดับยุทธวิธี (tactical level) : เป็นการปฏิบัติการทางทหาร ในระดับตั้งแต่กองพลลงไป ในมุมมองของสหภาพโซเวียต ความสำเร็จในความขัดแย้งด้วยกำลังจำเป็นต้องเชื่อมโยงความสำเร็จในระดับยุทธวิธี เพื่อนำไปสู่ความสำเร็จในระดับยุทธการ ในขณะที่ความความสำเร็จในระดับยุทธการก็จะนำไปสู่ความสำเร็จระดับยุทธศาสตร์ แม้ว่า การแยกให้เห็นความแตกต่างระหว่างสิ่งที่สหภาพโซเวียตเรียกว่า “ยุทธวิธี” (tactics) กับ



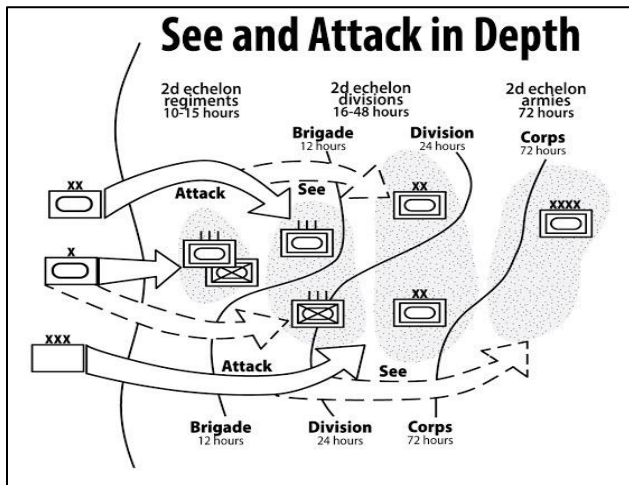
The formation of the Rzhev Salient, January 1942

สิ่งที่เรียกว่า “ยุทธศิลป์” (operational art) อาจเป็นสิ่งที่ยาก เพราะกองพลดำเนินกลยุทธ์ ซึ่งเป็นหน่วยในระดับยุทธวิธีอาจกลายเป็นหน่วยดำเนินกลยุทธ์หลัก ที่สำคัญต่อการบรรลุความมุ่งหมายระดับยุทธการ ทั้งของกองทัพสนามและกลุ่มกองทัพสนามก็ได้ ยิ่งไปกว่านั้นแนวคิดทั้งสองต่างมีความสัมพันธ์กันอย่างใกล้ชิด ในกระบวนการคิดและการวางแผนทางทหารของสหภาพโซเวียต โดยเห็นได้จากงานเขียนทางทหารของสหภาพโซเวียต ที่ได้เน้นย้ำถึงความจำเป็นที่ผู้บังคับบัญชาต้องดำรงความมุ่งหมายในระดับยุทธการอยู่เสมอ ดังนั้น ความมุ่งหมายและวัตถุประสงค์ทางทหาร (military objective) ของกำลังรบผสมเหล่า สำหรับการปฏิบัติการรบด้วยวิธีรุกของสหภาพโซเวียต จึงมุ่งไปที่การปรับเปลี่ยนความสำเร็จในระดับยุทธวิธีไปสู่ความสำเร็จในระดับยุทธการอย่างรวดเร็ว โดยอาศัยการผสมผสานที่สอดคล้องกันเป็นอย่างดีของอำนาจการยิงเป็นกลุ่มก้อน การดำเนินกลยุทธ์ การปฏิบัติการทางลึก และการโจมตีอย่างรุนแรง สิ่งสำคัญที่เราพึงเข้าใจคือ ในมุมมองของสหภาพโซเวียตแล้ว คำว่า “ยุทธวิธี” (tactics) และ “ยุทธการ” หรือ “การปฏิบัติการ” (operations) รวมถึงคำอื่น ๆ ด้วย แม้ว่าคำเหล่านี้ อาจมีคำจำกัดความตามแนวคิดที่แตกต่างกันแต่อาจสัมพันธ์กัน เช่น คำว่า “ยุทธการ” หรือ “การปฏิบัติการ” (operation) ในมุมมองของนายทหารสหภาพโซเวียตแล้ว หมายถึง กิจกรรมที่เป็นปัญหาทางทหารของหน่วยทหาร ตั้งแต่ระดับกองทัพสนาม (army) หรือกลุ่มกองทัพสนาม (front) ขึ้นไป สำหรับคำว่า “ยุทธวิธี” (tactics) แล้ว หมายถึง การรบของหน่วยทหารในระดับตั้งแต่กองพลลงมา แม้ว่าหลายกองพลอาจมีโครงสร้างการจัดหน่วยที่แตกต่างตามภารกิจที่ หลากหลายวันแต่กองพลใดที่ได้รับการเพิ่มเติมกำลังในส่วนสนับสนุนการรบ ในระดับที่สามารถปฏิบัติงานที่เหนือกว่าระดับยุทธวิธี ก็อาจเรียกได้ว่ากองพลนั้นเป็นหน่วยทหารในระดับยุทธการก็ได้ ทั้งนี้โดยยึดถือหลักการที่ว่ากองพลเป็นหน่วยทหารสำหรับการดำเนินกลยุทธ์ในการรบ (battles) ในขณะที่กองทัพสนามเป็นหน่วยทหารสำหรับการดำเนินการยุทธระดับยุทธการโดย กองพลระลอกแรกของกองทัพสนามสำหรับการเข้าตีจะถูกนำมาใช้เพื่อการยึดครองที่หมายทางยุทธวิธีในทางลึก ระดับยุทธวิธีของข้าศึก ในขณะที่กองพลระลอกสองของกองทัพสนามจะถูกนำมาใช้เพื่อการบรรลุความมุ่งหมายหรือที่หมายระดับยุทธการในพื้นที่ทางลึกระดับยุทธการของข้าศึก

สิ่งที่เรียกว่า “ยุทธศิลป์” (operational art) อาจเป็นสิ่งที่ยาก เพราะกองพลดำเนินกลยุทธ์ ซึ่งเป็นหน่วยในระดับยุทธวิธีอาจกลายเป็นหน่วยดำเนินกลยุทธ์หลัก ที่สำคัญต่อการบรรลุความมุ่งหมายระดับยุทธการ ทั้งของกองทัพสนามและกลุ่มกองทัพสนามก็ได้ ยิ่งไปกว่านั้นแนวคิดทั้งสองต่างมีความสัมพันธ์กันอย่างใกล้ชิด ในกระบวนการคิดและการวางแผนทางทหารของสหภาพโซเวียต โดยเห็นได้จากงานเขียนทางทหารของสหภาพโซเวียต ที่ได้เน้นย้ำถึง

การเข้าตีทางลึกของกองทัพบกสหภาพโซเวียต

หลักการเข้าตีทางลึก (Attack in Depth) คือ การตอบสนองของสหภาพโซเวียตด้วยการเพิ่มขีดความสามารถและความคล่องแคล่วที่มากยิ่งขึ้นของระบบอาวุธยิงสนับสนุน (หน่วยปืนใหญ่สนาม และหน่วยบิน) โดยผสมผสานการเข้าทำการรบของหน่วยทหารราบยานเกราะ, หน่วยรถถังและหน่วยส่งทางอากาศต่อระบบอาวุธและการวางกำลังของข้าศึกที่ตั้งอยู่ห่างจากแนวขอบหน้าพื้นที่การรบ (ชนพร.) หลายกิโลเมตร ซึ่งจะกลายเป็นภัยคุกคามต่อกำลังของข้าศึกอย่างรวดเร็วและทำการรบปะทะโดยกำหนดเป็นที่หมายที่หวังผลการรบแตกหัก ในอีกด้านหนึ่งของระบบอาวุธยิงสนับสนุนของกองทัพบกสหภาพโซเวียตก็จำเป็นต้องมีระยะยิงไกลเพื่อยิงทางลึก ในขณะที่รูปขบวนของหน่วยรถถังและหน่วยทหารราบยานเกราะต้องมีความคล่องแคล่วเพิ่มขึ้นโดยสรุปว่าด้วยการที่ภัยคุกคาม



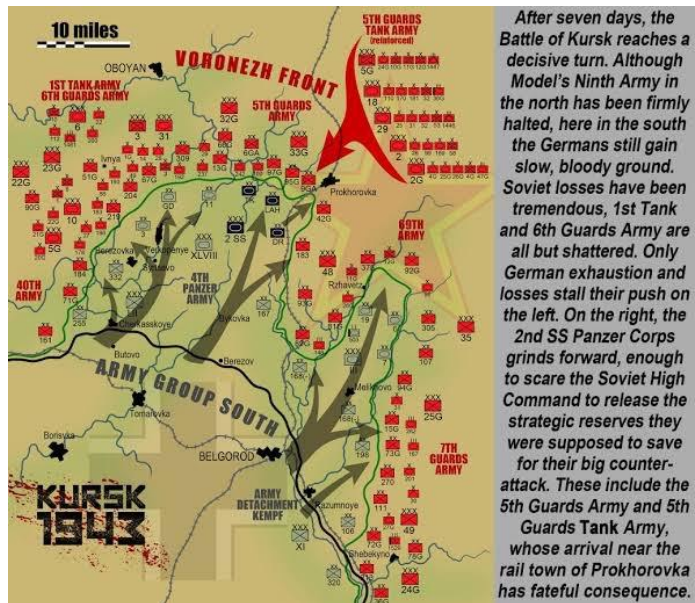
อยู่ในพื้นที่ทางลึกที่มากขึ้น ขีดความสามารถในเรื่องการยิงและการดำเนินกลยุทธ์ในทางลึกของหน่วยรบผสมเหล่า เป็นสิ่งที่จำเป็นสำหรับการรบในลักษณะนี้ ด้วยเหตุนี้ สหภาพโซเวียตจึงตัดสินใจใช้การยิงเตรียม ทั้งจากการยิงของหน่วยปืนใหญ่สนาม และการโจมตีทางอากาศของกองทัพอากาศ ทัวทั้งพื้นที่ ตั้งรับทางลึกของข้าศึก โดยผสมผสานกับการเข้าตีของหน่วยรถถังและหน่วยทหารราบยานเกราะ เพื่อเจาะแนวตั้งรับทางยุทธวิธี และเคลื่อนที่ผ่านอย่างรวดเร็วและรุนแรง เข้าไปในพื้นที่ส่วน

หลังของข้าศึก รวมถึงการทำลายและการขัดขวางการใช้เส้นทางคมนาคม และศูนย์บัญชาการของข้าศึก ในขณะที่กำลังที่เหลือ ณ แนวขอบหน้าที่มีนของพื้นที่การรบ ก็จะเริ่มขยายบ่าการเจาะเพื่อทำลายหรือทำให้แนวตั้งรับของข้าศึกแตกออกจากกัน ผลที่เกิดขึ้นตามมา คือ ข้าศึกที่ทำการตั้งรับจะสูญเสียระเบียบการตั้งรับ กำลังพลเสียชีวิต หน่วยตั้งรับถูกแยกให้อยู่โดดเดี่ยว และ ผบ.หน่วยตั้งรับของข้าศึกจะไม่สามารถสถาปนาการตั้งรับที่มีประสิทธิผลและประสานงานกันได้อย่างใกล้ชิดได้อีกต่อไป

การเข้าตีทางลึกจะประสบผลสำเร็จได้ก็โดยอาศัยการปฏิบัติการที่ใช้ความเร็วและการปฏิบัติการทางลึก ซึ่งจำเป็นต้องอาศัยประสานการปฏิบัติกันอย่างใกล้ชิด ระหว่างหน่วยรถถัง หน่วยทหารราบ หน่วยปืนใหญ่สนาม และหน่วยบิน โดยจัดกำลังในรูปแบบของกำลังรบผสมเหล่าและกำลังรวบรวมที่มีเอกภาพด้านการบังคับบัญชาและการดำเนินการตามแผนเดียวกัน จึงต้องการการประสานงานกันอย่างรอบคอบ และต่อเนื่องระหว่างกำลังรบทุกส่วน จึงต้องอาศัยการวางแผนและการปฏิบัติตามขั้นตอนต่าง ๆ อย่างชัดเจน ทั้งนี้ รวมถึงการดำรงการบังคับบัญชาและการควบคุมที่เชื่อถือได้และต่อเนื่อง ดังนั้นเพื่อให้การปฏิบัติการทางลึกประสบผลสำเร็จ กำลังรบผสมเหล่าต้องใช้จังหวะการรุกอย่างรวดเร็ว คำว่า “จังหวะการรบ” (tempo) นี้ในมุมมองของสหภาพโซเวียตไม่ได้หมายถึง แค่ความเร็วเท่านั้น แต่ยังหมายถึงความยืดหยุ่นและความห้าวหาญที่จะริเริ่มและสร้างความได้เปรียบที่เหนือความได้เปรียบที่มีอยู่แล้ว เพื่อบรรลุเป้าหมายนี้ กองทัพบกสหภาพโซเวียตจึงมีวิธีการจัดรูปขบวนเข้าตีออกเป็นระลอก ๆ ดังนี้

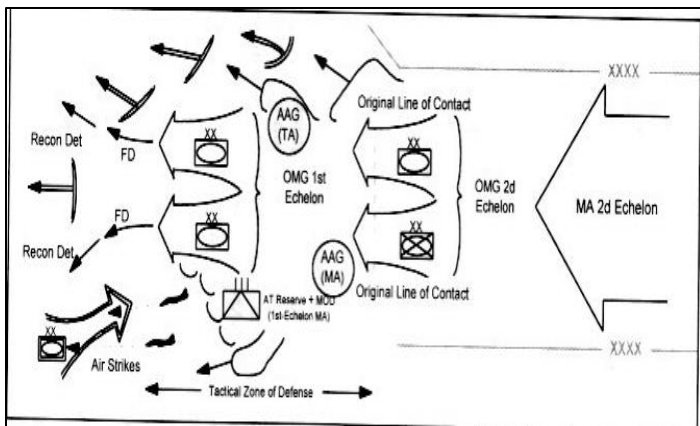
❖ **การเข้าตีของกำลังระลอกแรก** โดยปกติกำลังระลอกแรก (first echelon) จะเป็นหน่วยเข้าตี และเจาะแนวตั้งรับทางยุทธวิธีของข้าศึก ในขณะที่กำลังระลอกสอง จะเป็นหน่วยเข้าตีผ่านและเจาะลึกเข้าไปในพื้นที่ส่วนหลังทางยุทธการของข้าศึก โดยกำลังทั้งสองระลอกจะถูกควบคุมโดย ผบ.หน่วยกำลังรบผสมเหล่าคนเดียวกัน โดยเขาจะมอบหมายภารกิจให้กับ ผบ.หน่วยหน่วยกำลังระลอกแรก และ ผบ.หน่วยกำลังระลอกสอง เพื่อสนับสนุนภารกิจโดยรวม และเขาจะควบคุมกำลังทั้งหมด จนกว่าจะบรรลุความมุ่งหมายที่กำหนดไว้ ในช่วงหลายปีที่ผ่านมาสภาพแวดล้อมและวิธีการใช้การเข้าตีเป็นระลอก ๆ อาจถูกปรับใช้ได้หลากหลาย โดยขึ้นอยู่กับอำนาจกำลังรบเปรียบเทียบ และยุทธวิธี การตั้งรับของข้าศึก ในช่วงสงครามโลกครั้งที่ 2 บรรดาผู้นำทางทหารของสหภาพโซเวียต มักใช้หน่วยทหารขนาดหนักเข้าตีเป็นกำลังระลอกสองในระดับยุทธวิธี โดยอาจใช้กำลังประมาณ 1 ใน 3 หรือครึ่งหนึ่งของกำลังทั้งหมดก็ได้ หากการตั้งรับของข้าศึกมีความเข้มแข็ง มีที่ตั้งอยู่ในทางลึกและมีกองหนุนขนาดใหญ่ แต่หากการตั้งรับของข้าศึกเบาบางและมีกองหนุนขนาดเล็ก กองทัพสหภาพโซเวียตมักใช้การเข้าตีครั้งเดียว (ระลอกเดียว) ด้วยกำลังขนาดใหญ่ (โดยจัดให้มีกองหนุนขนาดเล็ก) เพื่อสร้างอำนาจกำลังรบที่เหนือกว่าข้าศึกอย่างสิ้นแหลม ตลอดกว้างด้านหน้าของการตั้งรับของข้าศึกก็ได้ การเข้าตีด้วยกำลังระลอกเดียวนั้นเพื่อลดความซับซ้อน และปัญหาด้านควบคุมบังคับบัญชา และทำให้การตั้งรับที่อ่อนแอของข้าศึกไม่มีโอกาสที่จะเสริมหรือเพิ่มเติมกำลัง การเข้าตีในครั้งเดียวด้วยกำลังมหาศาลนี้เปรียบเหมือนกับการเข้าตีที่แบ่งการเข้าตีคล้ายกับ “คลื่น” (waves) ที่ซัดเข้าฝั่งเป็นระลอก ๆ นั่นเอง

❖ **การเข้าตีของกำลังระลอกสอง** โดยทั่วไปแล้วการเข้าตีระลอกสอง (second echelon) ของหน่วยในระดับยุทธวิธี อาจเห็นได้ไม่ชัดเจนมากนัก เพราะกองทัพสหภาพโซเวียตมักจัดกำลังเข้าตีเป็นระลอกสองในระดับยุทธการ ภายใต้การจัดหน่วยระดับกองทัพสนามและกลุ่มกองทัพสนามเป็นส่วนใหญ่ การประกอบกำลัง ขนาด และวัตถุประสงค์เฉพาะของการใช้กำลังระลอกสองขึ้นอยู่กับข้อพิจารณาในเรื่องความเข้มแข็งของการตั้งรับ ยุทธวิธี และลักษณะการวางกำลังของข้าศึกเป็นส่วนใหญ่ หากข้าศึกสามารถสถาปนาระบบการตั้งรับระดับยุทธวิธีที่เข้มแข็ง กองทัพสหภาพโซเวียตจะใช้การเข้าตีด้วยกำลังระลอกสองที่อาจมีขนาดหน่วยมากถึงครึ่งหนึ่งของกำลังเข้าตีทั้งหมด (เช่น ใช้กำลังระลอกสอง 2 กองพลจากกองทัพสนามที่มีกองพลในอัตราทั้งสิ้น 4 กองพลเป็นต้น) ซึ่งภารกิจมาตรฐานสำหรับการเข้าตีของกำลังระลอกสองนี้ ได้แก่ การอ้อมผ่านกำลังรบของข้าศึก การขยายผลจากการตีเจาะของกำลังระลอกแรกหรือเข้าตีในทิศทางใหม่และทดแทนกำลังหรือเพิ่มเติมกำลังให้กับกำลังระลอกแรก ในกรณีที่กำลังระลอกแรกได้รับการสูญเสียอย่างหนักเป็นต้น



❖ **การเข้าตีของหน่วยเคลื่อนที่เร็ว** ในกรณีที่ข้าศึกมีกำลังค่อนข้างน้อย และไม่มีกองหนุนระดับยุทธการที่มีประสิทธิภาพ การเข้าตีของกำลังระลอกสองของกองทัพสนามจะอยู่ในรูปแบบของ “หน่วยเคลื่อนที่เร็ว” (mobile group) อันประกอบด้วยหน่วยในระดับกองทัพน้อยรถถัง (tank corps) หรือกองทัพน้อยยานเกราะ (mechanized corps) จำนวน 1 กองทัพน้อย (ตามปกติหน่วยในระดับกองทัพน้อยของกองทัพบกสหภาพโซเวียตประกอบด้วย 1 – 3 กองพลที่เพิ่มเติมกำลังด้วยหน่วยรบและหน่วยสนับสนุนการช่วยรบที่มีความคล่องตัวสูง) โดยพื้นฐานแล้ว หน่วยเคลื่อนที่เร็วนี้ เป็นหน่วยเข้าตีโฉบฉวยในระดับยุทธการที่มีขนาดใหญ่และคล่องตัวสูง อาจถูกใช้เป็นหน่วยทดแทนหรือเพิ่มเติมกำลัง ให้กับกำลังระลอกสองแบบมาตรฐานก็ได้ หน่วยเคลื่อนที่เร็วนี้มีความแตกต่างจากกำลังระลอกสองแบบมาตรฐาน ในแง่ของการเข้าตีที่มีลักษณะการเข้าตีที่หมายในทางลึกมากกว่า และสามารถดำรงสภาพการปฏิบัติการของหน่วยได้นานกว่า โดยไม่จำเป็นต้องได้รับการสนับสนุนเพิ่มเติมที่สำคัญ ในขณะที่กำลังระลอกสองแบบมาตรฐานส่วนใหญ่มักเป็นทหารราบเดินเท้า หน่วยเคลื่อนที่เร็วจะประกอบด้วย หน่วยรถถังหรือหน่วยทหารราบยานเกราะเป็นหลัก ในกรณีที่หน่วยเคลื่อนที่เร็วได้ถูกใช้เป็นการติดตาม (follow-on element) แต่เพียงอย่างเดียว บางส่วนของหน่วยเคลื่อนที่เร็ว อาจถูกนำไปใช้สนับสนุนกำลังระลอกแรกเพื่อการเข้าตีเจาะในขั้นต้นก็ได้ หรือในกรณีที่มีการจัดหน่วยเข้าตีทั้งที่เป็นหน่วยเคลื่อนที่เร็ว และกำลังระลอกสอง เพื่อเข้าปฏิบัติการในสถานการณ์ที่คาดได้ว่าข้าศึกจะมีเขตการตั้งรับทางยุทธวิธี ที่มีลักษณะของการต่อต้านการเข้าตีอย่างเข้มแข็ง หน่วยเคลื่อนที่เร็วอาจได้รับมอบภารกิจติดตามและรับภารกิจ (committed force) โดยอาจเข้าปฏิบัติการก่อนหรือหลังกำลังระลอกสอง ทั้งนี้ขึ้นอยู่กับระดับของการต้านทาน ที่กำลังระลอกแรกเผชิญอยู่ในขณะนั้น โดยทั่วไปแล้วการประกอบกำลังของหน่วยเคลื่อนที่เร็วของกลุ่มกองทัพสนามจะมี 1 กองทัพรถถัง (tank army) อยู่ด้วย โดยมีภารกิจหลักคล้ายกับภารกิจของกองทัพสนาม เว้นแต่มีที่หมายที่มีขนาดใหญ่กว่าและอยู่ลึกกว่าเท่านั้น ในยุคหลังสงครามโลกครั้งที่ 2 สหภาพโซเวียตได้จัดให้หน่วยทหารราบเป็นหน่วยทหารราบยานเกราะทั้งหมด และ เพิ่มจำนวนรถถังให้กับกองพล การใช้หน่วยยานเกราะอย่างเต็มรูปแบบพร้อม ๆ กับการถือกำเนิดขึ้นมาของอาวุธนิวเคลียร์ ได้ส่งผลให้กำลังระลอกสอง และหน่วยเคลื่อนที่เร็วต้องลดบทบาทลงโดยกำลังระลอกสองมักถูกนำมาใช้ เพื่อเสริมสร้างการเข้าตีหรือการขยายผลความสำเร็จจากการเข้าตีของกำลังระลอกแรกเป็นหลัก

❖ **การเข้าตีของหน่วยดำเนินกลยุทธ์ทางยุทธการ** แนวคิดการใช้หน่วยเคลื่อนที่เร็ว และบทบาทการแบบผสมเหล่าได้ทำให้สหภาพโซเวียต เกิดความสนใจที่จะศึกษาและค้นคว้าหลักการพื้นฐานของการรบด้วยวิธีรุก ในระดับยุทธการร่วม



สมัย มากขึ้น ทำให้เกิดแนวคิดการใช้หน่วยเคลื่อนที่เร็ว ในรูปแบบใหม่ที่เรียกว่า “หน่วยดำเนินกลยุทธ์ทางยุทธการ” (Operational Maneuver Group (OMG)) ขึ้นโดยหน่วยดำเนินกลยุทธ์ทางยุทธการนี้เป็นหน่วยที่สามารถเคลื่อนที่ได้เร็วกว่า เข้าไปในพื้นที่ส่วนหลังของข้าศึกได้ลึกกว่า และมี การสนับสนุนการรบ และการสนับสนุนการช่วยรบที่ดีกว่า ในห้วงของการใช้หน่วยเคลื่อนที่เร็วในสมัยสงครามโลกครั้งที่ 2 แนวคิดการใช้หน่วยดำเนิน กลยุทธ์ทาง

ยุทธการ จึงเกื้อกูลต่อการเติมเต็มความต้องการของการรบด้วยวิธีรุกในยุทธบริเวณที่มีความลึกสอดคล้องกับธรรมชาติที่วิวัฒนาการของสงครามสมัยใหม่ ทั้งนี้โดยอาศัยการรวมอำนาจกำลังรบของหน่วยทหารที่จำเป็นในเวลาและสถานที่ที่วิกฤตต่อทั้งการดำรงจังหวะรบที่จำเป็น สำหรับการปฏิบัติการที่ประสบความสำเร็จของการปฏิบัติการของหน่วยรบผสม

เหล่าในทางลึก ในช่วงสงครามโลกครั้งที่ 2 กองทัพสหภาพโซเวียตได้รวบรวมกำลังอย่างมหาศาลเข้าปะทะกับแนวตั้งรับที่แคบของข้าศึกเพื่อให้เจาะผ่านหรือบุกทะลุทะลวงการตั้งรับของข้าศึกได้อย่างรวดเร็ว ตัวอย่างเช่น กองทัพน้อยยานยนต์คุ้มกัน (guards rifle corps) ได้รับเขตการเข้าตีที่มีความกว้างประมาณ 22 กิโลเมตร แต่ได้รวมกำลังถึงร้อยละ 80-90 ของกำลังทั้งหมด เข้าตีต่อแนวตั้งรับของข้าศึก ที่มีความกว้างเพียงแค่ว่า 1 ใน 3 เท่านั้น ผลที่เกิดขึ้นตามมา คือ ด้วยความกว้างของเขตเข้าตีเพียง 7 กิโลเมตร กองทัพน้อยได้รวมกำลังถึง 27 กองพันพร้อมทั้งปืนใหญ่สนามแบบลากจูง และปืน ค. อีกกว่า 1,087 กระบอก รวมถึงรถถังและปืนใหญ่อัตตาจรอีกกว่า 156 คัน ทำให้กองทัพน้อยที่เป็นฝ่ายเข้าตีมีอำนาจกำลังรบเปรียบเทียบกับข้าศึกที่เป็นฝ่ายตั้งรับ โดยหน่วยทหารราบได้เปรียบในอัตรา 4 :1 หน่วยปืนใหญ่สนามได้เปรียบในอัตรา 10:1 และหน่วยรถถังได้เปรียบในอัตรา 17:1 เป็นต้น

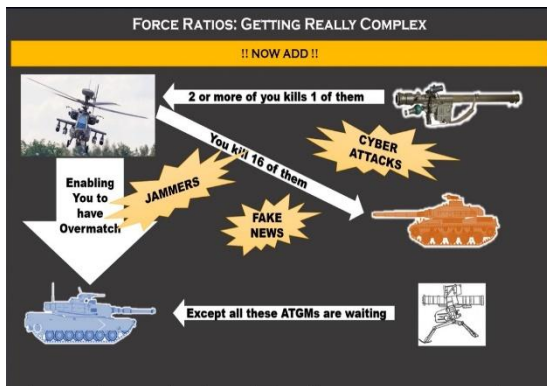
ความท้าทายหลักนียมการเข้าตีทางลึก (Attack in Depth) ในปัจจุบัน

หลักนียมการเข้าตีทางลึก (Attack in Depth) ของรัสเซีย ซึ่งพัฒนามาจากแนวคิดของโซเวียตในสงครามโลกครั้งที่ 2 มีเป้าหมายในการเจาะแนวรับของข้าศึกในหลายจุดพร้อมกันและใช้กำลังสำรองเจาะลึกเข้าไปเพื่อทำลายเครือข่ายเส้นทางส่งกำลังบำรุงและศูนย์บัญชาการ อย่างไรก็ตามในสงครามยุคปัจจุบันโดยเฉพาะอย่างยิ่งในบริบทของสงครามยูเครน รัสเซียต้องเผชิญกับอุปสรรคสำคัญที่ทำให้ยุทธวิธีนี้ใช้งานได้ยากขึ้น ด้วยความท้าทายที่สำคัญของการเข้าตีทางลึก ดังนี้



1. ข้าศึกมีเทคโนโลยีที่ก้าวหน้าโดยเฉพาะ NATO และยูเครน ได้พัฒนาระบบตรวจจับและโจมตีระยะไกลที่แม่นยำ เช่น โดรนลาดตระเวน อากาศนาวิกิ อาวุธต่อต้านเกราะ และระบบสงครามอิเล็กทรอนิกส์ (EW) ทำให้การโจมตีของรัสเซียถูกตรวจจับและถูกทำลายก่อนที่จะสามารถทะลุวงเข้าไปได้ การสูญเสียรถถังและยานเกราะจำนวนมากแสดงให้เห็นว่าการโจมตีด้วยกำลังทหารหนักแบบเดิมอาจไม่ได้ผลในบริบทของสงครามปัจจุบัน

2. ข้อจำกัดด้านส่งกำลังบำรุงและกำลังพล การเข้าตีทางลึกพึ่งพาการส่งกำลังบำรุงและกำลังสำรองที่แข็งแกร่งเพื่อสนับสนุนการเจาะแนวรับ แต่รัสเซียประสบปัญหาในการรักษาเส้นทางส่งกำลังที่เชื่อถือได้ กองทัพรัสเซียขาดระบบขนส่ง



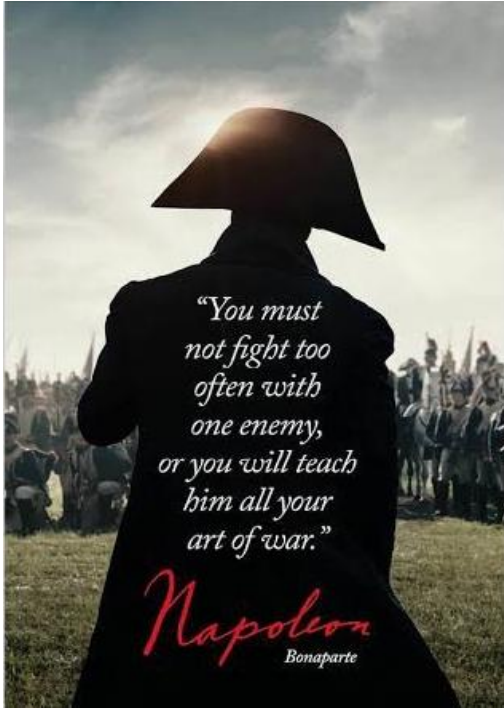
ที่ยืดหยุ่นและตกเป็นเป้าหมายของการโจมตีจาก HIMARS และ ATACMS ของยูเครน การสูญเสียกำลังพลที่มีประสพการณ์และการเกณฑ์ทหารใหม่ที่ขาดการฝึกฝนก็ทำให้ประสิทธิภาพของแนวรบลดลง

3. ปัญหาการสื่อสารและการบัญชาการ การเข้าตีทางลึกต้องอาศัยการสื่อสารและการบัญชาการที่ยืดหยุ่น เพื่อให้หน่วยรบสามารถปรับเปลี่ยนตามสถานการณ์ได้ แต่รัสเซียยังคงใช้ระบบบัญชาการ

แบบรวมศูนย์มากเกินไป ทำให้เกิดความล่าช้าในการตอบสนองต่อสถานการณ์ ระบบสื่อสารของรัสเซียยังถูกดักฟังและรบกวนได้ง่าย ทำให้การสั่งการในแนวรบเป็นไปอย่างยากลำบาก

4. การปรับตัวของฝ่ายตรงข้าม ยูเครน และ NATO ได้พัฒนาแนวรับเชิงลึก (Defense in Depth) และยุทธวิธีการรบแบบยืดหยุ่นเคลื่อนที่เร็ว (Elastic Defense) ซึ่งสามารถตอบโต้ต่อการเข้าตีทางลึก (Attack in Depth) ได้อย่างมีประสิทธิภาพ นอกจากนี้การโจมตีต่อคลังเสบียงและฐานการสนับสนุนของรัสเซีย ด้วยอาวุธพิสัยไกล ทำให้แนวรุกของรัสเซียขาดเสบียงและกระสุนสำหรับปฏิบัติการในระยะยาว

จะเห็นได้ว่า แม้หลักนิยามการเข้าตีทางลึก (Attack in Depth) ในห้วงสงครามโลกครั้งที่ 2 ของกองทัพสหภาพโซเวียต จะเคยได้ผลที่ดีเยี่ยมบนพื้นฐาน หลักการพื้นฐานการสงคราม (principle of war) โดยเฉพาะในเรื่องหลักการรวมกำลัง (Mass)



ในตำบลและเวลาที่ต้องการผลแตกหัก ตามแนวคิดกำลังเผชิญหน้าทั่วไป แต่ในสงครามรัสเซีย - ยูเครน 2022 ได้นำวิธีคิดในเรื่องการหาจุดศูนย์จุด COG (Center of gravity) ผนวกกับหลักคิดในเรื่องกลไกการเอาชนะ (Defeat Mechanisms) มาใช้ใน ช่วงเริ่มต้น จะเห็นว่าวิธีการกระทำต่อจุดอ่อนแหลม (Critical Vulnerabilities) ด้วยการแบ่งแยกและทำลายเป็นส่วน ๆ (Defeat in Details) ต่อกำลังในรูปขบวนการเดินทางขนาดใหญ่ของกองทัพรัสเซียก่อนจะถึงตำบลและเวลาที่ต้องการผลแตกหักอย่างได้ผล แต่ปัจจุบันเมื่อสงครามรัสเซีย - ยูเครน เข้าสู่ปีที่ 3 (ปี 2025) ฝ่ายกองทัพรัสเซียเลือกที่จะปรับขบวนการเดินทางขนาดใหญ่ให้เป็นการกระจายตัว และใช้วิธีการที่แตกต่างจากเดิม คือเน้นการแทรกซึมมากกว่าการเคลื่อนกำลังกองทหารขนาดใหญ่พร้อมกัน ซึ่งเป็นไป ตามปรัชญาของของจักรพรรดินโปเลียนที่ 1 ที่กล่าวว่า “You must not fight too often with one enemy, or you will

teach him all your art of war.” “คุณไม่ควรต่อสู้กับศัตรูคนเดิมบ่อยจนเกินไป มิฉะนั้น คุณจะเป็นฝ่ายสอนศิลปะการทำสงครามทั้งหมดของคุณให้แก่เขา” โดยจะขอเสริมว่า “แต่ถ้าคุณเปลี่ยนเข้าศึกไม่ได้ คุณก็ต้องเปลี่ยนวิธีการ”

พ.อ.อรรถพร ประชาณุกุล

อจ.สยผ.วทบ.

อ้างอิง :

- 1.เอกสารหลักสูตร State Military Security Course วิชาความหมายและเนื้อหาของยุทธศาสตร์การสงคราม (Военная стратегия: сущность и содержание). พ.ศ.2564.
- 2.เอกสารหลักสูตร State Military Security Course วิชาพื้นฐานยุทธศิลป์ของการปฏิบัติการของกลุ่มกำลังทัพพร้อม (Основы операций группировки войск (сил)). พ.ศ.2564.