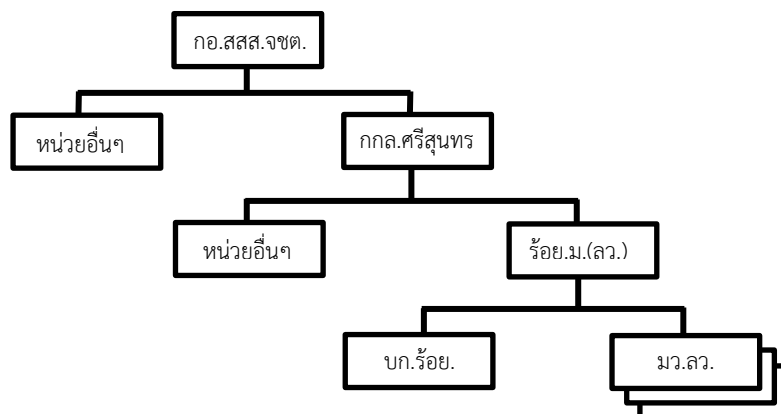


ระบบการลาดตระเวน ของกองพันทหารม้าลาดตระเวน ในพื้นที่จังหวัดชายแดนภาคใต้

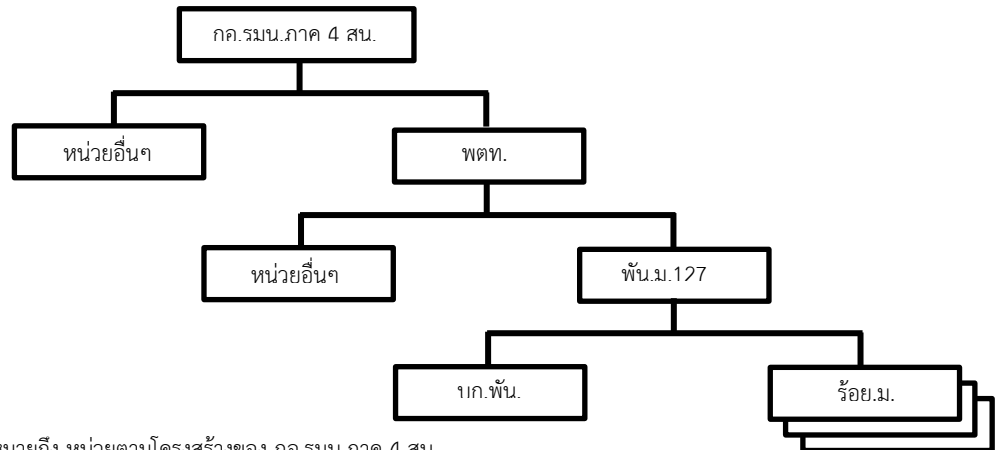
สถานการณ์ความรุนแรงในพื้นที่จังหวัดชายแดนภาคใต้ เป็นสถานการณ์การก่อความไม่สงบซึ่งมีรากเหง้าของปัญหาที่สั่งสมมายาวนาน มีความละเอียดอ่อน ซับซ้อน และเชื่อมโยงกันในหลายมิติ ทั้งความไม่เข้าใจในวัฒนธรรม การดำเนินนโยบายบางประการของรัฐที่ไม่สอดคล้องกับอัตลักษณ์ในพื้นที่ ได้ก่อให้เกิดปัญหาทั้งระดับวัฒนธรรมซึ่งเป็นเรื่องของจิตใจหรืออุดมการณ์ และปัญหาระดับโครงสร้างที่เป็นพื้นฐานของปัญหาในจังหวัดชายแดนภาคใต้ ทั้งสังคม, วัฒนธรรมและเศรษฐกิจ ความรุนแรงของปัญหาได้เริ่มปรากฏเป็นรูปธรรมชัดเจนขึ้นเมื่อมีเหตุการณ์ปล้นปืนของกองพันพัฒนาที่ 4 เมื่อวันที่ 4 มกราคม 2548 ซึ่งกองทัพบก เป็นหน่วยงานหลักในการจัดกำลังปฏิบัติการหลักในการแก้ปัญหาจังหวัดชายแดนภาคใต้

รัฐบาลได้ดำเนินการจัดการแก้ไขมาโดยต่อเนื่อง รวมถึงจัดตั้งหน่วยงานที่เป็นหน่วยปฏิบัติงานหลักสำหรับการแก้ไขปัญหาจังหวัดชายแดนภาคใต้ ซึ่งได้มีพัฒนาตามสถานการณ์มาโดยต่อเนื่อง ซึ่งเริ่มจาก กองอำนวยการเสริมสร้างสันติสุขจังหวัดชายแดนภาคใต้ โดยมีกองกำลังศรีสุนทรเป็นหน่วยปฏิบัติทางยุทธวิธี และมีกองร้อยทหารม้าลาดตระเวน 51 (จัดกำลังจากกองพันทหารม้าที่16 และกองร้อยทหารม้าลาดตระเวนที่5) ปฏิบัติภารกิจลาดตระเวนและระวังป้องกัน โดยมีโครงสร้างการจัดคือ

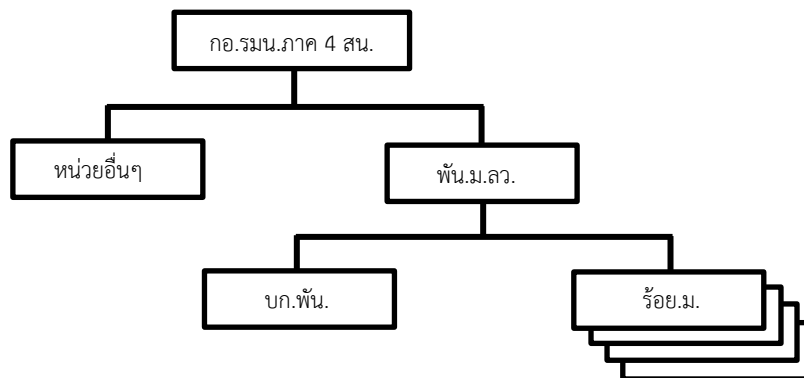


หน่วยอื่นๆ หมายถึง หน่วยตามโครงสร้างของ กอ.สสส.จชต

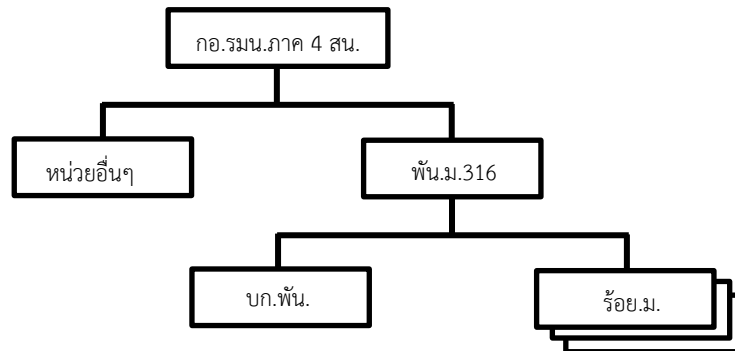
กองอำนวยการรักษาความมั่นคงภายในภาค4 ส่วนหน้า โดยมีกองบัญชาการผสมพลเรือน ตำรวจ ทหารเป็นหน่วยปฏิบัติทางยุทธการและยุทธวิธี ซึ่งมีกองพันทหารม้าที่127 (จัดกำลังจากกองพลทหารม้าที่1)ปฏิบัติภารกิจลาดตระเวนและระวังป้องกัน



กองอำนวยการรักษาความมั่นคงภายในภาค4 ส่วนหน้า โดยมีหน่วยเฉพาะกิจจังหวัดเป็นหน่วยปฏิบัติทางยุทธวิธี และมีหน่วยเฉพาะกิจกองพันทหารม้าลาดตระเวน(จัดกำลังจาก พล.ม.1,กองพันทหารม้าที่31,กองพันทหารม้าที่16 และกองร้อยทหารม้าลาดตระเวนที่ 5) ปฏิบัติภารกิจลาดตระเวนและระวังป้องกัน

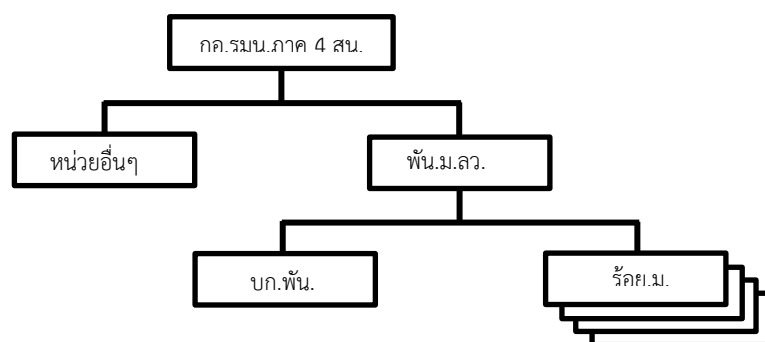


กองอำนวยการรักษาความมั่นคงภายในภาค4 ส่วนหน้า โดยมีหน่วยเฉพาะกิจจังหวัดเป็นหน่วยปฏิบัติทางยุทธวิธี และมีหน่วยเฉพาะกิจกองพันทหารม้าลาดตระเวน(จัดกำลังจากกองพันทหารม้าที่31,กองพันทหารม้าที่16 และกองร้อยทหารม้าลาดตระเวนที่5)ปฏิบัติภารกิจลาดตระเวนและระวังป้องกัน

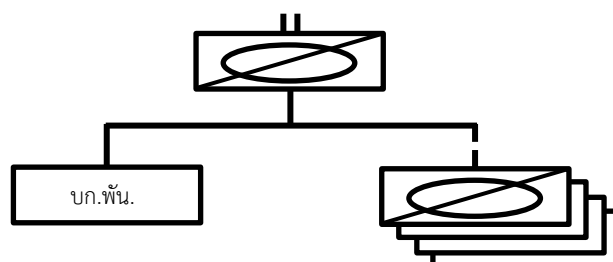


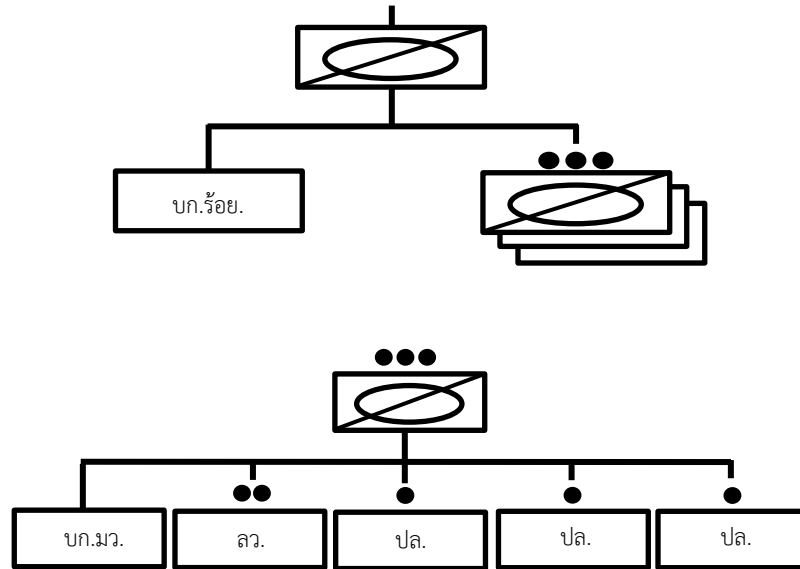
หน่วยอื่นๆ หมายถึง หน่วยตามโครงสร้างของ กอ.รมน.ภาค4 สน.

การปรับการจัดหน่วยซึ่งปฏิบัติภารกิจลาดตระเวนและระวังป้องกันรวมถึงการเป็นกองหนุนให้กับหน่วยเหนือ ได้มีการปรับให้สอดคล้องกับสถานการณ์ในพื้นที่และกฎการใช้กำลังมาโดยต่อเนื่อง ซึ่งการจัดกำลังที่เหมาะสมกับภารกิจและมีความอ่อนตัวเพียงพอที่จะมอบหมายภารกิจอื่นๆจึงควรเป็น



หน่วยอื่นๆ หมายถึง หน่วยตามโครงสร้างของ กอ.รมน.ภาค4 สน.





ซึ่งการจัดกำลังในลักษณะนี้จะทำให้หน่วยมีความอ่อนตัวและมีกำลังมากเพียงพอที่จะจัดกำลังเป็นชุดปฏิบัติการโดยคำนึงถึงประสิทธิภาพในการทำงานเต็มที่ ไม่ตึงเครียดมากเกินไป กำลังได้พักตามวงรอบและเมื่อกลับเข้าปฏิบัติการ กำลังพลมีความตื่นตัวที่จะปฏิบัติภารกิจได้อย่างเต็มความสามารถ การแก้ปัญหาจังหวัดชายแดนภาคใต้ แม้จะกำหนดยุทธศาสตร์และดำเนินนโยบายตามแนวทางที่ถูกต้อง ถูกทางและมีประสิทธิภาพอย่างไร แต่การพลาดพลั้งทางยุทธวิธีจะมีผลกระทบต่อยุทธศาสตร์โดยรวมเสมอ

นโยบายการปฏิบัติงานของกองทัพบกประจำปีงบประมาณ 2561 ในการสนับสนุนการแก้ไขปัญหาความไม่สงบในพื้นที่จังหวัดชายแดนภาคใต้ กำหนดให้ ยึดมั่นตามแนวทางยุทธศาสตร์พระราชทาน “เข้าใจ เข้าถึง พัฒนา” และหลักปรัชญาเศรษฐกิจพอเพียง เพื่อยกระดับคุณภาพชีวิตของประชาชนในพื้นที่ ให้มีความมั่นคง มั่งคั่ง ยั่งยืน, ทุกหน่วยต้องเพิ่มมาตรการในการรักษาความปลอดภัยให้กับประชาชนและตัวเจ้าหน้าที่รัฐเอง รวมถึงการมุ่งช่วยเหลือประชาชนที่ประสบความเดือดร้อนจากสาธารณภัยในพื้นที่รับผิดชอบ, ให้ความสำคัญต่อการพัฒนาขีดความสามารถและความพร้อมของกำลังประจำถิ่น ทั้งกำลังทหารพราน และกำลังอาสาสมัคร เพื่อให้สามารถเป็นที่พึ่งของประชาชนในพื้นที่ รวมทั้งการให้ความช่วยเหลือในการพัฒนาท้องถิ่น และการดูแลรักษาความปลอดภัยในพื้นที่, ให้

ความสำคัญในการบูรณาการกำลังภาคประชาชน ทั้งชุดรักษาความปลอดภัยหมู่บ้าน (ชรบ.),อาสาสมัครรักษาหมู่บ้าน(อรบ.),อาสาสมัครรักษาเมือง(อรม.),ไทยอาสาป้องกันชาติ (ทสปช.) หรือประชาชนจิตอาสาทุกกลุ่ม โดยเพิ่มขีดความสามารถในงานด้านการข่าวภาคประชาชนเพื่อร่วมมือกันสร้างความเข้มแข็งในการเฝ้าระวังชุมชนและช่วยเหลือซึ่งกันและกัน ทั้งนี้ให้ พัฒนา แก้ไข ปรับปรุง โครงการพาคคนกลับบ้าน ให้มีความรัดกุมและสมบูรณ์ยิ่งขึ้น

ในการจัดกองพันทหารม้าลาดตระเวน การบรรจุกำลังพลบรรจุตามโครงสร้างและอัตรากำลังพล กองอำนวยการรักษาความมั่นคงภายใน ซึ่งใช้แนวทางการประกอบกำลังจากอัตราการจัดกำลังพลและยุทธโศปกรณ์ 17-55 ก. และการจัดกำลังของกองพันทหารม้าลาดตระเวนรวมถึงสถานการณ์ในพื้นที่จังหวัดชายแดนภาคใต้ เป็นแนวทางในการจัดกำลัง โดยการจัดกำลังต้องบูรณาการทั้งพลเรือน ตำรวจ ทหาร จึงต้องคัดสรรบุคคลที่มีความรู้ความสามารถ มีความเสียสละ อดทน มุ่งมั่นที่จะแก้ไขปัญหาความมั่นคงภายในจังหวัดชายแดนภาคใต้อย่างแท้จริง อีกทั้งต้องมีจำนวนเพียงพอทั้ง พลเรือน ตำรวจ ทหาร ดังนั้นเพื่อความอ่อนตัวและความง่ายต่อการบริหารจัดการภายในหน่วย ทุกหน่วยที่อยู่ภายในกองอำนวยการรักษาความมั่นคงภายในภาค 4 ส่วนหน้า การบรรจุกำลังพลสามารถบรรจุทดแทนต่างชั้นยศได้ โดยชั้นยศต่ำกว่า ไปบรรจุในชั้นยศที่สูงกว่าได้ แต่ให้อยู่ในกลุ่มเดียวกันและจะต้องไม่เกินโครงสร้างและอัตรากำลังพล กองอำนวยการรักษาความมั่นคงภายในภาค4 ส่วนหน้า กองพันทหารม้าลาดตระเวนเป็นหน่วยขึ้นตรงของ กองอำนวยการรักษาความมั่นคงภายในภาค4 ส่วนหน้า โดยมีผู้บังคับหน่วยกองพันทหารม้าลาดตระเวนเป็นผู้บังคับบัญชารับผิดชอบ โดยมีภารกิจ อำนาจการ เสนอแนะและกำกับดูแลการใช้กำลังทหารม้าลาดตระเวนต่อผู้อำนวยการรักษาความมั่นคงภายในภาค4 เพื่อสนับสนุนการแก้ไขปัญหาในพื้นที่จังหวัดชายแดนภาคใต้,เป็นหน่วยสนับสนุนโดยตรงและสนับสนุนส่วนรวมของ กองอำนวยการรักษาความมั่นคงภายในภาค4 ส่วนหน้า รับผิดชอบในการลาดตระเวนเพื่อป้องกันมิให้เกิดเหตุร้ายบนเส้นทางหลักและเส้นทางรองที่มีการก่อเหตุบ่อย,สนับสนุนหน่วยเฉพาะกิจจังหวัด และหน่วยเฉพาะกิจนาวิกโยธิน กองทัพเรือ ในการปฏิบัติงานเชิงรุกทางด้านยุทธการและการรักษาความปลอดภัยในเขตเมืองเศรษฐกิจ โดย

ให้สนับสนุนการปฏิบัติการในพื้นที่ชั้นกลางและพื้นที่ชั้นนอกเมื่อสั่ง, จัดกำลังลาดตระเวนเส้นทาง, ป้องปราม, เยี่ยมเยียน และเข้าไปช่วยเหลือชุมชนล่อแหลม ชูรักษาหมู่บ้านและชุดคุ้มครองหมู่บ้าน ตามแผนปฏิบัติการของหน่วยและตามภาพข่าว, ปฏิบัติการอื่นๆตามที่กองอำนวยการรักษาความมั่นคงภายในภาค 4 ส่วนหน้า กำหนด กองพันทหารม้าลาดตระเวน มีขอบเขตความรับผิดชอบและหน้าที่คือ ปฏิบัติการลาดตระเวน/ระวังป้องกันและคุ้มครองเส้นทางหลักในพื้นที่ 3 จังหวัดชายแดนภาคใต้รวมทั้ง จัดตั้งจุดตรวจ/จุดสกัดตามภารกิจที่ได้รับมอบ ระบบการลาดตระเวน ของกองพันทหารม้าลาดตระเวน ในพื้นที่จังหวัดชายแดนภาคใต้เนื่องจากเป็นหน่วยที่มีความอ่อนตัว การปฏิบัติที่ไม่เหมือนกับการปฏิบัติการอื่นๆ ระบบการปฏิบัติจึงควรประกอบด้วย 3 ระบบหลักคือ ระบบการเตรียมกำลัง, ระบบการปฏิบัติ และ ระบบการสับเปลี่ยนกำลัง

ระบบการเตรียมกำลัง เป็นสิ่งสำคัญอย่างยิ่ง หน่วยที่ไม่สามารถเตรียมกำลังได้อย่างเป็นระบบ กำลังที่ใช้ก็จะไม่มีประสิทธิภาพ กำลังที่ไม่มีประสิทธิภาพนอกจากจะไม่ได้มีส่วนช่วยในการแก้ปัญหาแล้ว ยังเป็นการสร้างปัญหาใหม่ให้กับประชาชนในพื้นที่¹ กำลังพลที่สามารถปฏิบัติงานได้อย่างมีประสิทธิภาพ ไม่มีการสร้างเงื่อนไข และไม่มีการสูญเสียจำเป็นต้องเริ่มตั้งแต่ขั้นของการเตรียมกำลังที่สอดคล้องกับสถานการณ์จริงที่เกิดขึ้นในพื้นที่ ซึ่งประกอบด้วย การเตรียมกำลังตามวงรอบการฝึกที่กองทัพกำหนด โดยคำนึงถึงการฝึกทหารใหม่เป็นหลักเนื่องจากเป็นกำลังส่วนใหญ่ของการประกอบกำลัง

² “The best form of "welfare" for the troops is first class training, for this saves unnecessary casualties.:Field Marshal Erwin Rommel”

³ “สวัสดิการที่ดีที่สุดสำหรับทหารคือทำให้เขาได้รับการฝึกและศึกษาอย่างเพียงพอต่อการปฏิบัติหน้าที่” ในการฝึกหน่วยเตรียมความพร้อมเข้าปฏิบัติงานในพื้นที่จังหวัดชายแดนภาคใต้ แบ่งการฝึกออกเป็น 4 ชั้น คือ ชั้นการฝึกที่ 1 การเตรียมความพร้อมให้กับหน่วยเพิ่มพูนความรู้ให้กับกำลังพลของหน่วยที่จะทำหน้าที่ครูฝึกของหน่วย ดำเนินการโดยกรมยุทธศึกษาทหารบกและเหล่าสายวิทยาการที่เกี่ยวข้อง ประกอบด้วยหลักสูตรชุดครูฝึกหน่วยทหารขนาดเล็ก(จขต.),หลักสูตรการปฏิบัติงานด้านการข่าว,หลักสูตรการปฏิบัติงาน

ด้านกิจการพลเรือน,หลักสูตร CIED และ หลักสูตรอื่นๆตามที่กรมยุทธศึกษาทหารบก กำหนด ชั้นการฝึกที่ 2 การฝึกในที่ตั้งเป็นการฝึกตามกิจเฉพาะที่กำหนดให้ทำการฝึก หรือ หน่วยเพิ่มเติมกิจเฉพาะได้ตามความเหมาะสม ดำเนินการฝึกโดยหน่วยในเรื่องการฝึกหลัก (ประกอบด้วย การฝึกทบทวนวิชาทหารทั่วไป,การฝึกตามกิจเฉพาะของหน่วย,การยิงปืน ทางยุทธวิธี, การปฏิบัติทางทหาร,การปฏิบัติงานร่วมกับอากาศยาน และ การปฐมพยาบาลและการส่งกลับ),การฝึกตามสถานการณ์ทางยุทธวิธี รวมทั้งการอบรมและบรรยายพิเศษ ชั้นการฝึกที่ 3 การฝึกทบทวน/ตรวจสอบมาตรฐาน ณ ศูนย์ฝึกทางยุทธวิธี เป็นการฝึกทบทวนในกิจเฉพาะที่หน่วยไม่สามารถดำเนินการฝึกในชั้นการฝึกที่ 2 เองได้ และเป็นการตรวจสอบมาตรฐานบุคคลและเป็นหน่วย ในกิจเฉพาะตามที่กำหนด ดำเนินการโดย กองทัพอากาศที่ 4 (ศูนย์ฝึกทางยุทธวิธี) แบ่งเป็นชั้นการฝึกทบทวนและชั้นการตรวจสอบ ชั้นการฝึกที่ 4 การฝึกปฏิบัติงานในพื้นที่จังหวัดชายแดนภาคใต้ เป็นการฝึกให้หน่วยได้ปฏิบัติหน้าที่ในพื้นที่ปฏิบัติการที่หน่วยจะทำการสับเปลี่ยน ดำเนินการโดย กองพล กรม กองพัน และกองอำนวยการรักษาความมั่นคงภายในภาค4 ส่วนหน้า (ซึ่งทำการฝึกในเรื่องการรักษาความปลอดภัยเส้นทาง,การรักษาความปลอดภัยเป้าหมายอ่อนแอ (ครู/พระ/ไทยพุทธ),การลาดตระเวนรอบฐานปฏิบัติการ,การรักษาความปลอดภัยฐานปฏิบัติการ,การปฏิบัติในการตั้งจุดตรวจ/ด่านตรวจ,การพบปะพัฒนาสัมพันธ์กับประชาชนในพื้นที่ และการปฏิบัติงานด้านกิจการพลเรือนและงานการเมือง

ปีงบประมาณ ปีการฝึก	ปีงบประมาณ 2561											
	วงรอบการฝึกประจำปี 2561											
เดือน	ค.ค.60	พ.ย.60	ธ.ค.60	ม.ค.61	ก.พ.61	มี.ค.61	เม.ย.61	พ.ค.61	มิ.ย.61	ก.ค.61	ส.ค.61	ก.ย.61
หน่วยฝึก ทหารใหม่	การฝึกครู ทหารใหม่ (สัปดาห์ 1-5)	การฝึกทหารใหม่ ผลัดที่ 2/60 และการฝึกทหารใหม่เฉพาะหน้าที่ (สัปดาห์5-17)				การฝึกครูทหารใหม่ และสิบตรีกอง ประจำการ (สัปดาห์23-31)	การฝึกทหารใหม่ ผลัดที่ 1/60 และการฝึกทหารใหม่เฉพาะหน้าที่ (สัปดาห์31-43)					
หน่วย ทภ.4						การฝึกยิงปืนประจำปี(สัปดาห์27-52)						
	การฝึก จขต.ห้วงที่ 1				การฝึก จขต.ห้วงที่ 2							
	ชั้นที่1 (สัปดาห์5-14)		ชั้นที่2-4 (สัปดาห์14-21)		ชั้นที่1 (สัปดาห์31-40)		ชั้นที่2-4 (สัปดาห์40-47)					
พล.ร.5	การฝึกเป็นหน่วยกองร้อย,การฝึกตามหน้าที่, การฝึกบินเส้นทาง,การฝึกบินกลางคืน ,การเดินทางไกลและพักแรม (สัปดาห์1-18)				การฝึกเป็นหน่วยกองพัน ร.ม.ป.สนาม (สัปดาห์20-30)			การฝึกเป็นหน่วย หมู่ ตอน หมวด, การฝึกเป็นหน่วยกองร้อยเหล่า ป. (สัปดาห์32-52)				
พล.ร.15	การฝึกเป็นหน่วยกองร้อย,การฝึกตามหน้าที่, (สัปดาห์1-19)							การฝึกเป็นหน่วย หมู่ ตอน หมวด, การฝึกเป็นหน่วยเบื้องต้น,การฝึกกระโดดร่มตามวาระ (สัปดาห์32-52)				

คำสั่งกองทัพบก(เฉพาะ) ที่ 1231/60 เรื่องการฝึกประจำปี พ.ศ.2561 ลง 20 ก.ย.60

การฝึกเตรียมความพร้อมให้กับหน่วยที่จะเข้าปฏิบัติงานในพื้นที่จังหวัดชายแดนภาคใต้ ขอบเขตวิชาในการฝึก ตามกรอบแนวความคิดในแต่ละขั้นตอนที่กำหนดภาพรวมมีความเหมาะสม การดำเนินการฝึกในภาพรวม มีรูปแบบ/ลักษณะการฝึกแยกการ ตั้งสถานีฝึก (LANE TRAINING),รวมการและผสม แบบการฝึกให้ความสำคัญกับแบบการฝึกเข้าสถานการณ์ โดยวิธีการฝึกทั้ง 3 วิธีทั้งการสาธิต ปิดขั้นตอน และเปิดขั้นตอน จะทำให้กำลังพลเห็นภาพการปฏิบัติที่ชัดเจนมากยิ่งขึ้น โดยเฉพาะอย่างยิ่ง กำลังพลที่เป็นทหารกองประจำการ ซึ่งไม่เคยปฏิบัติงานในพื้นที่จังหวัดชายแดนภาคใต้มาก่อนเลย สภาพแวดล้อมในการฝึก เครื่องช่วยฝึก และพื้นที่การฝึก ที่มีความแตกต่างกันโดยเฉพาะส่วนเข้ารับการฝึก และตรวจสอบที่ ศูนย์ฝึกทางยุทธวิธี (จังหวัดสงขลา)จะส่งผลให้กำลังพลมีความมุ่งมั่นในการฝึกเพิ่มขึ้น แต่ทั้งนี้ส่วนจัดการฝึก,ครูฝึกและส่วนประเมินผลจะต้องจัดกำลังพลที่มีความรู้ความสามารถในการฝึกอย่างแท้จริง ทั้งในรูปแบบการฝึกของฝ่ายเรา และยุทธวิธีของฝ่ายตรงข้าม โดยเฉพาะอย่างยิ่งในการฝึกการต่อต้านและตอบโต้การชุมนุมโจมตีขบวนการยานยนต์ ผู้จัดการฝึกและผู้เข้ารับการจะต้องร่วมสร้างสถานการณ์การฝึกที่สมจริงอยู่เสมอ การปฏิบัติของฝ่ายตรงข้ามนั้นจะครอบคลุมใน 3 สิ่งคือ เป้าหมายชัดเจน โอกาสมี ทางหนีพร้อม การจัดทำสถานการณ์ฝึกก็จะตอบคำถาม เป้าหมาย โอกาส และทางหนี ในการฝึกและการปฏิบัติจริงกำลังพลเมื่อเผชิญสถานการณ์วิกฤติ จะตอบสนองไปตามสัญชาตญาณที่ได้รับมา เป็นสิ่งที่ผู้จัดการฝึกทุกระดับจะต้องตระหนักเสมอคือ “เราทำการฝึกกำลังพลของเรา ให้ก้าวข้ามผ่านขีดจำกัดของตัวเอง และเมื่อมีสถานการณ์จริงเกิดขึ้น ผลการปฏิบัติจะเป็นเช่นใด ขึ้นอยู่กับสิ่งที่เรา ฝึกกันมา”

สิ่งหนึ่งผู้จัดการฝึกและผู้รับการฝึกต้องเปิดใจกว้างยอมรับคือ ครูฝึกและผู้รับการฝึก(เว้นทหารกองประจำการ) ต่างมีประสบการณ์ปฏิบัติงานพื้นที่จังหวัดชายแดนภาคใต้เหมือนกัน อาจจะแตกต่างกันบ้างในเรื่อง พื้นที่ปฏิบัติการและห้วงเวลา ในบางห้วงเวลาอาจใช้ยุทธวิธีบางอย่างได้ แต่เมื่อเวลาเปลี่ยนไป,สถานการณ์เปลี่ยนไป การประยุกต์ใช้ยุทธวิธีให้เข้าสถานการณ์ในพื้นที่เป็นศิลป์ที่ผู้บังคับหน่วยต้องมี แต่ทั้งนี้จะอยู่ในกรอบแนวทางตามยุทธศาสตร์การแก้ไขปัญหาจังหวัดชายแดนภาคใต้

ระบบการปฏิบัติ ⁴ “ นายทหารที่ได้รับมอบหมายให้เป็นผู้บังคับบัญชา ในการปฏิบัติการต่อต้านการก่อความไม่สงบ จะต้องเป็นผู้ที่มีฝีมือดีเลิศ ส่วนผู้ใต้บังคับบัญชาก็จะต้องมีวินัยเป็นเยี่ยม ทั้งนี้ก็เพราะการรบแบบที่ต้องรอคอยด้วยความอดกลั้น เป็นเวลานานๆนั้น เป็นการรบที่ทรมาณจิตใจ อย่างที่สุด : เซอร์ โรเบิร์ต ทอมป์สัน” ในความหมายของการลาดตระเวน คือการปฏิบัติการในสนามรบตามคำสั่ง เพื่อรวบรวมข่าวสารเกี่ยวกับฝ่ายตรงข้าม และพื้นที่ปฏิบัติการ ทั้งนี้ด้วยการปฏิบัติการทั้งทางพื้นดินและทางอากาศ ข่าวสารดังกล่าวนี้จำแนกประเภทออกเป็น ฝ่ายตรงข้าม ภูมิประเทศ ลมฟ้าอากาศ และทรัพยากรของฝ่ายตรงข้าม หลักการสำคัญเพื่อให้ได้มาซึ่งข่าวสารเกี่ยวกับฝ่ายตรงข้าม และพื้นที่ปฏิบัติการเพื่อนำมาผลิตขึ้นเป็นข่าวกรอง ข่าวกรองที่ผลิตขึ้นมานี้ ผู้บังคับหน่วยจะนำมาใช้ในการวางแผน และในการอำนวยความสะดวก ข่าวสารที่ได้มาจากการลาดตระเวน และข่าวกรองที่ผลิตขึ้น อันเป็นผลสืบเนื่องมาจากกันนี้ จะช่วยลดแง่มุมในปัญหาต่างๆที่ยังไม่ทราบได้เกี่ยวกับฝ่ายตรงข้ามและพื้นที่ปฏิบัติการ รวมถึงเพิ่มพูนความถูกต้องให้แก่การประเมินค่าความเสี่ยงต่างๆที่จะต้องเกี่ยวข้อง รวมทั้งยังช่วยให้มีการนำอำนาจกำลังรบไปประยุกต์ใช้ได้อย่างได้ผลอีกด้วย

หลักพื้นฐานของการปฏิบัติการลาดตระเวน (Fundament of Reconnaissance Operations) ความสำเร็จของการปฏิบัติการลาดตระเวน คือ การวางแผน และการจัดหน่วยตลอดจนปัจจัยพื้นฐาน 6 ประการคือ ใช้หน่วยลาดตระเวนเข้าปฏิบัติการไปข้างหน้าให้มากที่สุด(Maximum Reconnaissance Force Forward) ,ปฏิบัติการลาดตระเวนให้สัมพันธ์กับที่หมายที่อยู่กับที่หรือเคลื่อนที่(Orient on the Location or Movement of the Reconnaissance Objective),การรายงานข่าวสารทั้งสิ้นอย่างรวดเร็วและถูกต้อง (Report all Information Rapidly and Accurately),รักษาเสรีในการดำเนินกลยุทธ์ (Retain Freedom to Maneuver),ดำรงการเกาะข้าศึก(Gain and Maintain Enemy Contact),คลี่คลายสถานการณ์อย่างรวดเร็ว,(Develop the Situation Rapidly) แบบของการลาดตระเวนทั้ง 3 แบบคือ การลาดตระเวนเส้นทาง (เป็นการปฏิบัติเพื่อให้ได้ข่าวสารเกี่ยวกับเส้นทาง เครื่องกีดขวางและฝ่ายตรงข้ามที่อยู่ตามเส้นทางนั้นๆรวมทั้งภูมิ

ประเทศที่อยู่ข้างเคียงเส้นทางซึ่งหากฝ่ายตรงข้ามสามารถยึดครองไว้ได้แล้วจะมีผลกระทบต่อ การเคลื่อนที่ของฝ่ายเราซึ่งเคลื่อนที่ไปตามเส้นทางนั้น การลาดตระเวนเส้นทางนี้อาจ กำหนดให้ลาดตระเวนเพื่อให้ได้ข่าวสารเกี่ยวกับเส้นทางสายใดสายหนึ่งโดยเฉพาะหรือ เพื่อให้ได้ข่าวสารเกี่ยวกับฝ่ายตรงข้ามที่เคลื่อนที่อยู่ทั่วไปตามทางสายใดสายหนึ่ง โดยเฉพาะก็ได้ แต่เมื่อมีข่าวกรองระบุว่าฝ่ายตรงข้ามน่าจะรุกคืบหน้าเข้ามาได้แล้วเส้นทาง เหล่านี้ก็จะกำหนดให้ลาดตระเวนเพื่อต้องการข่าวสารโดยเฉพาะเจาะจงของเส้นทาง สายใด สายหนึ่งหรือหลายๆ เส้นทางของกลุ่มเส้นทางนั้น เทคนิคที่นำมาใช้และข้อพึง ประสงค์ในการลาดตระเวนเส้นทางนั้น ก็คือสิ้นเปลืองเวลาน้อยมาก และโดยธรรมดาแล้ว จะสามารถปฏิบัติการลาดตระเวนได้รวดเร็วกว่าการลาดตระเวนเขตและลาดตระเวนพื้นที่ กองร้อยทหารม้าลาดตระเวนสามารถลาดตระเวนเส้นทางได้ดีที่สุด 3 เส้นทาง), การ ลาดตระเวนพื้นที่ (เป็นการปฏิบัติการเพื่อให้ได้ข่าวสารในรายละเอียดเกี่ยวกับเส้นทางทั้ง ปวง ภูมิภาคและหน่วยฝ่ายตรงข้ามภายในพื้นที่ที่กำหนดไว้โดยชัดแจ้ง การ ลาดตระเวนพื้นที่นี้กระทำเพื่อให้ได้ ข่าวสารเกี่ยวกับตำบลที่ตั้งหนึ่งๆโดยเฉพาะ เช่น หมู่ บ้าน,เมือง,ห้วย,ป่า หรือท่าข้ามต่างๆตามแม่น้ำ อาจให้ลาดตระเวนพื้นที่เพื่อค้นหากลุ่มผู้ ก่อเหตุรุนแรงผู้ที่อาจจะมียู่ หรือเพื่อพิจารณาหาความเหมาะสมที่จะใช้พื้นที่นั้นหรือ เพื่อให้หน่วยทหารฝ่ายเดียวกันใช้พื้นที่นั้นในลักษณะอย่างอื่น พื้นที่ที่จะให้ลาดตระเวนนั้น จะต้องกำหนดขอบเขตให้ทราบอย่างชัดเจน หน่วยที่ได้รับมอบภารกิจนี้จะต้องเคลื่อนที่ ตรงไปยังพื้นที่และปฏิบัติการลาดตระเวนโดยใช้เทคนิคต่างๆเช่นเดียวกับที่ใช้ในการ ลาดตระเวนเขต) ,การลาดตระเวนเขต (เป็นการปฏิบัติการเพื่อให้ได้ข่าวสารใน รายละเอียดเกี่ยวกับเส้นทางทั้งปวง ภูมิภาคและหน่วยข้าศึกในเขตหนึ่งๆ ที่กำหนดขึ้น ด้วยเส้นแบ่งเขต การลาดตระเวนเขตนี้มีรายละเอียดและสิ้นเปลืองเวลามากกว่า) จะเห็น ได้ว่าหน่วยกองพันทหารม้าลาดตระเวน มักจะได้รับภารกิจในการลาดตระเวนเส้นทางเป็น หลักเนื่องจาก เป็นภารกิจที่ต้องปฏิบัติต่อเนื่องเป็นประจำ

การปฏิบัติการระวังป้องกัน (Security Operations) เป็นการปฏิบัติการเพื่อให้ได้มาซึ่ง ข่าวสารเกี่ยวกับฝ่ายตรงข้ามเพื่อให้มีเวลาเตรียมการในการตอบโต้ มีพื้นที่ในการดำเนินกล ยุทธ์ และป้องกันหน่วยใหญ่ การปฏิบัติการระวังป้องกันเป็นลักษณะของการปฏิบัติ การ

ลาดตระเวนรบ(เชิงรุก)เพื่อรวบรวมข่าวสารเกี่ยวกับภูมิประเทศและฝ่ายตรงข้ามที่ยังไม่ทราบ และดำรงการเกาะฝ่ายตรงข้ามเพื่อให้มั่นใจว่าได้รับข่าวสารเกี่ยวกับฝ่ายฝ่ายตรงข้ามอย่างต่อเนื่อง และเตรียมการแต่เนิ่นๆ และรายงานข่าวสารอย่างครบถ้วนต่อเนื่องต่อหน่วยที่ได้รับการระวังป้องกัน หลักการสำคัญในการระวังป้องกันคือการเฝ้าตรวจสนามรบ (Surveillance) เป็นสิ่งที่จำเป็นที่จะต้องปฏิบัติอยู่ตลอดเวลาของการปฏิบัติการระวังป้องกัน สถานการณ์ในระหว่างปฏิบัติการกิจการระวังป้องกันจะมีผลทำให้รบติดพันกับฝ่ายตรงข้าม หมวดลาดตระเวนมีกิจกรรมแรกในการรวบรวมข่าวสาร หมวดลาดตระเวนปฏิบัติการนี้โดยการจัดจุดตรวจการณ์ดำเนินการลาดตระเวนด้วยการเดินเท้า และดำเนินการค้นหา/การลาดตระเวน หมวดลาดตระเวนอากาศ และหมวดลาดตระเวนทางภาคพื้น ประสานการปฏิบัติเพื่อให้เกิดการประสานสอดคล้องในการดำรงขีดความสามารถที่มีอยู่ การต่อต้านการลาดตระเวน(Counterreconnaissance) เป็นกิจเฉพาะอย่างหนึ่งที่มีอยู่อย่างถาวรไม่สามารถละลายในระหว่างการปฏิบัติการระวังป้องกัน การต่อต้านการลาดตระเวนเป็นการปฏิบัติโดยการจัดกำลังเข้าตอบโต้ กำลังของฝ่ายตรงข้าม การปฏิบัติการลาดตระเวน และความพยายามในการเฝ้าตรวจสนามรบจะมุ่งต่อการปฏิบัติทางลึกในพื้นที่ปฏิบัติการ การต่อต้านการลาดตระเวนจึงเป็นทั้งการปฏิบัติการเชิงรับและเชิงรุก เพื่อขัดขวางไม่ให้ฝ่ายตรงข้ามสามารถรวบรวมข่าวสารเกี่ยวกับหน่วยทหารของฝ่ายเรา การป้องกันไม่ให้ฝ่ายตรงข้ามทำการตรวจการณ์ต่อกำลังส่วนใหญ่ของฝ่ายเรา ในการปฏิบัติการต่อต้านการลาดตระเวน ทหารม้าลาดตระเวนจะปฏิบัติการทั้งเชิงรุกและเชิงรับ โดยใช้วิธีการต่างๆ ที่เหมาะสมในแต่ละภารกิจนั้นๆ ซึ่งเป็นวิธีพื้นฐานของการปฏิบัติการ นายทหารติดต่อ ระหว่างหน่วยรับการระวังป้องกันและหน่วยปฏิบัติการระวังป้องกันมีความจำเป็นระหว่างปฏิบัติการกิจ เพื่อให้แน่ใจว่าทั้งหน่วยรับการระวังป้องกัน และหน่วยปฏิบัติการระวังป้องกันมีการปฏิบัติการไปอย่างควบคู่และมีความประสานสอดคล้องกัน อย่างสมบูรณ์ทั้งการปฏิบัติการระวังป้องกัน ทางปีกและการระวังป้องกันด้านหลัง เมื่อกำลังระวังป้องกันและกำลังที่ได้รับการระวังป้องกันปฏิบัติการในทิศทางต่างกัน กำลังระวังป้องกันปฏิบัติกิจนี้ได้สำเร็จโดยใช้นายทหารติดต่อ

การปฏิบัติการทางยุทธวิธี วัตถุประสงค์และหลักพื้นฐานของการปฏิบัติการระวังป้องกัน (Purpose and Fundamentals of Security Operations) ทหารม้าลาดตระเวนปฏิบัติการภารกิจการระวังป้องกันเพื่อรวบรวมข่าวสารเกี่ยวกับฝ่ายตรงข้ามและภูมิภาค ตลอดจนรักษา กำลังรบของหน่วยฝ่ายเดียวกัน จะเห็นได้ว่าหน่วยสามารถประยุกต์ใช้การปฏิบัติการพื้นฐานในการรบตามแบบ เป็นการปฏิบัติในการป้องกันและปราบปรามการก่อความไม่สงบได้เสมอ ทั้งนี้ขึ้นอยู่กับพื้นฐานการเตรียมกำลังอย่างเป็นระบบ และเอกภาพในการบังคับบัญชาเพื่อให้ผู้บังคับหน่วยทหารขนาดเล็กสามารถคลี่คลายสถานการณ์เฉพาะหน้าได้

ในการปฏิบัติของกองพันทหารม้าลาดตระเวน มีความจำเป็นต้องปฏิบัติให้มีการประสานสอดคล้องกันในทุกๆพื้นที่ โดยการกำหนดภารกิจ และควบคุมการปฏิบัติโดยใกล้ชิด ทั้งนี้ต้องมีเครื่องมืออย่างเพียงพอที่จะดำเนินการ เช่น กล้องบันทึกภาพ แสงสว่าง และอุปกรณ์ที่จำเป็นเพียงพอต่อการตั้งจุดตรวจ จุดสกัด การลาดตระเวนทางอากาศก่อนที่หน่วยจะเคลื่อนที่ การใช้เทคโนโลยีช่วยในการปฏิบัติ ทั้งการบันทึกการลาดตระเวน และช่วยในการเฝ้าตรวจ โดยเฉพาะอย่างยิ่งการตรวจภาพเหตุการณ์ภายหลังการปฏิบัติ ทั้งนี้ ผู้บังคับหน่วยต้องเข้าใจถึงระบบการลาดตระเวนของทุกหน่วย รวมถึงหน่วยที่รับผิดชอบพื้นที่ที่เคลื่อนที่ผ่าน

⁵ การใช้ประโยชน์จากภาพถ่ายการลาดตระเวนทางอากาศ ถึงแม้ว่าการใช้ประโยชน์จากภาพถ่ายการลาดตระเวนทางอากาศในพื้นที่จังหวัดชายแดนใต้ ยังไม่สามารถปฏิบัติได้อย่างเต็มรูปแบบ เนื่องจากภารกิจเป็นการปฏิบัติงานร่วมกันระหว่างกองทัพอากาศ และหน่วยเฉพาะกิจที่ได้รับมอบหมายในพื้นที่ มีภารกิจ, หน้าที่, โครงสร้างการจัดหน่วย และการปฏิบัติงานที่มีความแตกต่างกัน ถึงแม้ว่าจะมีระเบียบการปฏิบัติและคู่มือการปฏิบัติงานรองรับ แต่เนื่องด้วยธรรมชาติการปฏิบัติที่แตกต่างกัน รวมถึงแนวความคิดในการใช้กำลัง อุปกรณ์เครื่องมือสื่อสาร เอกภาพในการควบคุมสั่งการ ทำให้ในการปฏิบัติงานร่วมกัน ความเข้าใจในข้อมูลข่าวสาร และสถานการณ์จากภาพถ่าย การลาดตระเวนทางอากาศ ซึ่งจะมีผลโดยตรงต่อการวางแผน การดำเนินการทางยุทธวิธี ทำ

ให้ไม่เกิดประสิทธิภาพ ไม่ทันเวลาและสถานการณ์ แต่การปฏิบัติการที่ใช้เครือข่ายเป็นศูนย์กลาง (Network Centric Operation: NCO) ในการใช้ประโยชน์ภาพถ่ายจากการลาดตระเวนถ่ายภาพทางอากาศในพื้นที่จังหวัดชายแดนใต้ เป็นรูปแบบของการปฏิบัติงานโดยอาศัยเทคโนโลยีเครือข่ายการสื่อสารข้อมูลเป็น เครื่องมือในการถ่ายทอดข้อมูลข่าวสารต่างๆ ที่สำคัญและจำเป็นต่อการปฏิบัติในระดับต่างๆ ชั้นของการปฏิบัติเป็น 3 ชั้นคือ ชั้นระบบการตรวจจับ (Sensor Layer), ชั้นพิจารณาตกลงใจ (Decision Maker Layer) และชั้นหน่วยยิง (Shooter Layer) ซึ่งเครือข่ายในแต่ละชั้นจะเชื่อมต่อกันผ่านเครือข่ายการสื่อสาร ข้อมูลหลักซึ่งเป็นเสมือนเส้นประสาทหลักของระบบ ในชั้นระบบการตรวจจับจะเป็นเครือข่ายของระบบและอุปกรณ์ ฝูงตรวจต่างๆ ไม่ว่าจะเป็นเรดาร์, หน่วยข่าว, อากาศยานลาดตระเวนและหน่วยลาดตระเวน โดยเน้นที่ข้อมูลข่าวสารต่างๆ ให้สามารถเข้าสู่ระบบเครือข่ายได้อย่างถูกต้องและรวดเร็ว เพื่อที่ ข้อมูลข่าวสารต่างๆ เหล่านี้จะถูกส่งต่อไปยังชั้นของผู้พิจารณาตกลงใจ (Decision Maker) ซึ่งในชั้นนี้ข้อมูลต่างๆ จะถูกนำมาจัดแสดงให้ผู้บังคับบัญชาสามารถรับรู้ถึงสถานการณ์ สถานภาพต่างๆ ในลักษณะที่ใกล้เคียงความจริงมากที่สุด (Near Real Time) ผ่านระบบบัญชาการและควบคุม (Command and Control) และระบบเครือข่าย (Network) เพื่อให้ผู้บังคับบัญชาสามารถตัดสินใจได้อย่างรวดเร็วและถูกต้อง จากนั้นคำสั่งการต่างๆ จะถูกถ่ายทอดไปยังหน่วยยิง ซึ่งเป็นชั้นของผู้ปฏิบัติไม่ว่าจะเป็นหน่วยเฉพาะกิจประจำพื้นที่ กองพันทหารม้าลาดตระเวน หรือหน่วยอื่นๆที่เกี่ยวข้อง การปฏิบัติของหน่วยต่างๆ เป็นเครือข่ายนี้ จะช่วยให้การประสานงานระหว่างหน่วยเป็นไปอย่างมีประสิทธิภาพ โดยที่หน่วยเหนือสามารถที่จะระดมทรัพยากรเพื่อใช้ในการแก้ไขปัญหาต่างๆได้อย่างรวดเร็วและถูกต้อง ซึ่งเป็นสิ่งสำคัญอย่างยิ่งสำหรับการบริหารงาน ในยุคปัจจุบัน แต่ทั้งนี้จะต้องมีมาตรการรักษาความปลอดภัยทางการสื่อสารข้อมูลที่เหมาะสมด้วย ซึ่งการปฏิบัติในลักษณะเช่นนี้จะต้องเป็นการปฏิบัติที่ผ่านการฝึกมาอย่างเป็นระบบ

ทั้งนี้กำลังพลทุกนาย รวมถึงผู้บังคับหน่วยทุกระดับชั้นต้องมีความเข้าใจในสถานการณ์การก่อเหตุรุนแรงในพื้นที่จังหวัดชายแดนภาคใต้ว่าในการพลาดพลังทางยุทธวิธีของกำลังพลที่ปฏิบัติหน้าที่ในจังหวัดชายแดนภาคใต้ ส่งผลกระทบต่อยุทธศาสตร์การแก้ไข

ปัญหาจังหวัดชายแดนภาคใต้เสมอ และการพลาดพลังทางยุทธวิธีโดยส่วนใหญ่ไม่ได้เกิดจากการปฏิบัติการลาดตระเวนตามปกติ หรือความประมาทของผู้ปฏิบัติงานแต่อย่างใด โดยส่วนใหญ่แล้วการพลาดพลังทางยุทธวิธีเกิดจากการที่ฝ่ายเราถูกดึงเข้าพื้นที่สังหาร ทั้งนี้สิ่งที่จะเป็นเครื่องมือช่วยเหลือในการปฏิบัติงานของเจ้าหน้าที่ที่สำคัญอย่างยิ่งคือ กฎการใช้กำลัง ซึ่งผู้บังคับหน่วยทุกระดับและกำลังพลทุกคนต้องมีความเข้าใจและหมั่นฝึกทบทวนอยู่เสมอ ในห้วงปี 52 เจ้ากรมยุทธศึกษาทหารบกในขณะนั้น ได้กล่าวขณะตรวจเยี่ยมการฝึกที่ศูนย์ฝึกทางยุทธวิธีกองทัพบกว่า สิ่งที่กองทัพภาคที่ 4 อยากให้กรมยุทธศึกษาทหารบกช่วยเหลือคือ การฝึกการต่อต้านการซุ่มโจมตี เพราะหากฝ่ายเราถูกกระทำแล้ว จะส่งผลกระทบต่อยุทธศาสตร์การแก้ปัญหาจังหวัดชายแดนภาคใต้โดยตรง แนวทางการปฏิบัติงานในพื้นที่จังหวัดชายแดนภาคใต้ มีแนวโน้มที่จะปรับลดกำลังพลที่ปฏิบัติงานโดยต่อเนื่อง เนื่องจากหลายๆฝ่ายเห็นตรงกันว่าแนวโน้มของสถานการณ์ในพื้นที่ดีขึ้นเรื่อยๆ นั้นเป็นเพราะส่วนราชการอื่นๆ และประชาชนในพื้นที่ให้ความร่วมมือเป็นอย่างดีต่อเจ้าหน้าที่ แต่การปรับลดกำลังพลลงหากไม่พิจารณาในรายละเอียดเป็นแต่ละพื้นที่อาจส่งผลต่อการปฏิบัติโดยรวม ทั้งนี้การทดแทนกำลังที่ขาดหายไปชัดเจนได้โดยการใช้เทคโนโลยีเข้าทดแทน

ระบบการสับเปลี่ยนกำลัง เป็นอีกส่วนหนึ่งที่ต้องสอดคล้องกัน กล่าวคือต้องสามารถสับเปลี่ยนกำลังได้ในแบบไร้รอยต่อ ซึ่งหากพิจารณาในรายละเอียดจะแบ่งออกเป็น 2 แบบคือ การสับเปลี่ยนเป็นรายบุคคล และการสับเปลี่ยนเป็นหน่วย ในการสับเปลี่ยนเป็นรายบุคคลซึ่งมักจะเกิดขึ้นเมื่อ หน่วยต้องการใช้ทักษะเฉพาะด้านเป็นรายบุคคล หรือเมื่อมีการสูญเสียทั้งทางยุทธการและสูญเสียทางธุรการ ทั้งนี้หน่วยจะต้องพิจารณาในรายละเอียดว่าระบบการสับเปลี่ยนเป็นรายบุคคล จะดำเนินการอย่างไรให้เกิดประสิทธิภาพสูงสุดตลอดระยะเวลาการปฏิบัติภารกิจของหน่วย การสับเปลี่ยนเป็นหน่วย จะดำเนินการตามวงรอบของกองทัพบก ซึ่งจะดำเนินการสับเปลี่ยนในระดับกองร้อย ทั้งนี้แผนการสับเปลี่ยนหน่วยจะต้องมีการดำเนินการตั้งแต่การเตรียมกำลัง เพื่อให้หน่วยสามารถจัดเตรียมสนามรบด้านการข่าว และเกาะติดสถานการณ์ในพื้นที่ตั้งแต่ห้วงของการเตรียมกำลัง และการสับเปลี่ยนกำลังสามารถดำเนินการฝึกในพื้นที่ได้อยู่ตลอดเวลา

ยุทธศาสตร์พระราชทาน “เข้าใจ เข้าถึง พัฒนา” เป็นการแก้ไขปัญหาคาความรุนแรงในพื้นที่จังหวัดชายแดนภาคใต้ ตามแนวทางการเมืองนำการทหาร เป็นการต่อสู้เพื่อแย่งชิงประชาชนให้สนับสนุนและให้ความร่วมมือกับฝ่ายเรา ตามแนวทางพระราชดำริของพระบาทสมเด็จพระปรมินทรมหาภูมิพลอดุลยเดช บรมนาถบพิตร ข้างต้นมาเป็นแนวทางในการดำเนินงานควบคู่ไปกับมาตรการทางด้านทหารในทุกขั้นตอน โดยมี **ปรัชญาเศรษฐกิจพอเพียง** เป็นเครื่องมือในการเข้าหาประชาชนในพื้นที่ ทั้งนี้การปฏิบัติงานของกำลังพลทุกนายในพื้นที่ การน้อมนำยุทธศาสตร์พระราชทานมาปฏิบัติ หน่วยงานที่ปฏิบัติต้องมีความเข้าใจถึงแก่นแท้และปฏิบัติอย่างเป็นรูปธรรม

การที่กำลังพลต้องการเข้าไปปฏิบัติหน้าที่ในจังหวัดชายแดนภาคใต้นั้น เชื่อว่าทุกคนไม่ได้มีความรู้สึกที่ “อยากไป” เพื่อแสวงผลประโยชน์จากงบประมาณหรือสิทธิที่ได้รับ ไม่มีใครที่อยากจะจากครอบครัวของตนไปอยู่ในที่ๆห่างไกล แต่ทุกคนที่ไปมีความรู้สึกที่ “อยากช่วย” ความรู้สึกกำลังพลทั่วไป ทั้งที่สัมผัสสภาพปัญหาในพื้นที่จังหวัดชายแดนภาคใต้มาแล้วและไม่เคยสัมผัส คือกำลังพลที่ปฏิบัติหน้าที่ในจังหวัดชายแดนภาคใต้ หากจบภารกิจได้แบบปลอดภัย ก็อาจจะถูกมองว่า งานสบาย ไม่มีเสียง แต่หากถูกส่งกลับเพราะได้รับอันตราย ก็จะมีบทเรียนจากการรบมามากมาย สรุปสุดท้ายคือ ประมาท ในการอบรมข้าราชการที่ได้รับการบรรจุใหม่ในพื้นที่จังหวัดชายแดนภาคใต้นั้น เรามักจะย้ำเตือนเพื่อนๆของเราเสมอว่า ณ วันนี้เราอาจถูกมองว่าเป็นผู้ที่เสียสละ แต่ในวันข้างหน้าหากเหตุการณ์สงบลงแล้ว เราจะถูกลืม เหมือนรุ่นพ่อหรือรุ่นพี่ของเราที่ทำการต่อสู้กับคอมมิวนิสต์ งานที่เราทุ่มเทกันในวันนี้ ในวันข้างหน้าอาจมีการปรับเปลี่ยน และเป็นปกติของการนำเสนองานใหม่ที่ต้องบอกให้ได้ว่า งานที่ทำมาแล้วไม่ใช่อะไร