

แนวทางการปรับโครงสร้างการจัด กองร้อยบรรเทาสาธารณภัย
กองพลพัฒนาที่ 1 ในการจัดการภัยพิบัติธรรมชาติ

เอกสารวิจัยส่วนบุคคล



โดย

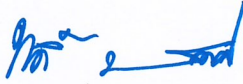
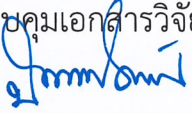



พันเอก ธนิศร ลิ่มมัน
รองผู้บังคับการกรมพัฒนาที่ 1

วิทยาลัยการทัพบก

กันยายน 2567

เอกสารวิจัยเรื่อง แนวทางการปรับโครงสร้างการจัด กองร้อยบรรเทาสาธารณภัย
กองพลพัฒนาที่ 1 ในการจัดการภัยพิบัติธรรมชาติ
โดย พันเอก ธนิศร ลิ้มมัน
อาจารย์ที่ปรึกษา พันเอก ประภาส แก้วศรีงาม

วิทยาลัยการทัพบก อนุมัติให้เอกสารวิจัยส่วนบุคคลฉบับนี้ เป็นส่วนหนึ่งของการศึกษา
ตามหลักสูตรหลักประจำ วิทยาลัยการทัพบก ปีการศึกษา 2567 และเห็นชอบให้เป็น
เอกสารวิจัยส่วนบุคคลที่อยู่ในเกณฑ์ระดับ **ดีมาก**

พลตรี	 (ทองศักดิ์ดี มหาวงศ์)	ผู้บัญชาการวิทยาลัยการทัพบก
คณะกรรมการควบคุมเอกสารวิจัยส่วนบุคคล		
พันเอก	 (ประภาส แก้วศรีงาม)	ประธานกรรมการ
พันเอก	 (ชุตินันท์ วรรณทอง)	ผู้ทรงคุณวุฒิที่ปรึกษา
พันเอกหญิง	 (กนิษฐา จิตวัฒนา)	กรรมการ
พันเอกหญิง	 (จิตติมา รวยริน)	กรรมการ

บทคัดย่อ

ผู้วิจัย	พันเอก ธนิศร ลิ้มมัน
เรื่อง	แนวทางการปรับโครงสร้างการจัด กองร้อยบรรเทาสาธารณภัย กองพลพัฒนาที่ 1 ในการจัดการภัยพิบัติธรรมชาติ
วันที่	11 กันยายน 2567 จำนวนคำ : 9,240 จำนวนหน้า : 28
คำสำคัญ	การปรับโครงสร้างการจัด, กองร้อยบรรเทาสาธารณภัย, การจัดการภัยพิบัติธรรมชาติ
ชั้นความลับ	ไม่มีชั้นความลับ

เอกสารวิจัยฉบับนี้มีวัตถุประสงค์เพื่อ ศึกษาภารกิจ อัตราการจัด และสภาพ ปัญหา รวมทั้งปัจจัยที่มีผลต่อแนวทางการปรับโครงสร้างการจัด ของ กองร้อยบรรเทาสาธารณภัย กองพลพัฒนาที่ 1 ในการจัดการภัยพิบัติธรรมชาติ โดยใช้กรอบการคิดเชิงยุทธศาสตร์ เพื่อเสนอแนะ แนวทางปรับโครงสร้างการจัด กองร้อยบรรเทาสาธารณภัย กองพลพัฒนาที่ 1 ในการจัดการภัยพิบัติ ธรรมชาติ ผลการวิจัยพบว่า ที่ผ่านมา กองพลพัฒนาที่ 1 มีปัญหาและอุปสรรค คือ ความไม่เหมาะสม ของโครงสร้างการจัดองค์กร ที่ยังไม่ได้รับการบรรจุกำลังพลในกองร้อยบรรเทาสาธารณภัย เนื่องจาก ขาดแคลนงบประมาณ ทำให้ต้องใช้กำลังพลจากหน่วยอื่นๆ ทำให้ขาดเอกภาพในการบังคับบัญชา กำลังพลไม่เพียงพอ ขาดการพัฒนาบุคลากร ในการให้ความรู้ความเข้าใจที่ถูกต้อง ในการปฏิบัติงาน อย่างเป็นระบบ และต่อเนื่อง โดยมีแนวทางการปรับโครงสร้างกองร้อยบรรเทาสาธารณภัย ของกองพลพัฒนาที่ 1 ในการจัดการภัยพิบัติธรรมชาติ คือ 1) ปรับปรุงโครงสร้างการจัด กองร้อยบรรเทาสาธารณภัยแบบใหม่ ตามประเภทภัยพิบัติ 2) คงจุดแข็งไว้และพัฒนาส่วน ที่เป็นจุดอ่อน 3) การจัดตั้งร้อยบรรเทาฯ และบรรจุกำลังพล 4) สนับสนุนงบประมาณใน ทุกมิติ ทั้งการปฏิบัติงาน การฝึก และการส่งกำลังบำรุง 5) ต้องมีการจัดการภัยพิบัติที่ดี ทั้งในช่วงก่อน ระหว่าง และหลังเกิดภัยพิบัติ รวมทั้งให้ความสำคัญกับ "การบริหารจัดการ ความเสี่ยงจากภัยพิบัติ (Disaster Risk Management: DRM)" และ 6) ควรเน้นแนวทางการบูรณาการแบบองค์รวม ทุกภาคส่วน เพื่อประสิทธิภาพในการช่วยเหลือประชาชน

ABSTRACT

AUTHOR: COLONEL THANISORN LIMMUN

TITLE: Guidelines for restructuring the disaster relief unit and the 1st development division in natural disaster management.

DATE: 11 September, 2024 **WORD COUNT :** 9,240 **PAGES :** 28

KEY TERMS: Guidelines for restructuring, the disaster relief unit and the 1st development division, natural disaster management.

CLASSIFICATION: Unclassified

This research paper aims to study the mission, organization rate, and problems, as well as the factors affecting the restructuring of the Disaster Relief Company, 1st Development Division, in managing natural disasters. The study utilizes a strategic thinking framework in order to propose a restructuring plan for the Disaster Relief Company, 1st Development Division, in managing natural disasters. The research findings indicate that, in the past, the 1st Development Divisions have problems and obstacles, including the inappropriate organizational structure that has not yet staffed the Disaster Relief Company due to budget constraints. This has led to the necessity of using personnel from other units, resulting in a lack of command unity, insufficient personnel. There is also a deficiency in personnel development for accurate knowledge and understanding of systematic and continuous operations. The proposed restructuring plan for the Disaster Relief Company of the 1st Development Division in managing natural disasters includes: 1) Improving the structure of the Disaster Relief Company according to the type of disaster. 2) Maintaining strengths and developing weaknesses. 3) Establishing a Disaster Relief Company and staffing personnel. 4) Supporting the budget in all dimensions, including operations, training, and logistics. 5) Ensuring effective disaster management

กิตติกรรมประกาศ

เอกสารวิจัย ส่วนบุคคล ฉบับนี้ สำเร็จลงได้ ด้วยความกรุณา จากคณาจารย์ของ วิทยาลัยการทัพบกทุกท่าน ที่กรุณาประสิทธิ์ประสาท วิชาให้ความรู้ และประสบการณ์ ที่ทรงคุณค่าอย่างสูง โดยเฉพาะอย่างยิ่ง อาจารย์ที่ปรึกษา พันเอก ประภาส แก้วศรีงาม ,ดร. วีระพัฒน์ กฤตธนาทิพย์ ,พันเอกหญิง กนิษฐา จิตวิวัฒนา และ พันเอกหญิง จิตติมา รวยรื่น ซึ่งได้เสียสละเวลาในการอ่าน ตรวจสอบแก้ไขข้อบกพร่องต่างๆ และให้คำแนะนำในหลักการ แนวคิดต่างๆ จนทำให้งานวิจัยฉบับนี้ สำเร็จเรียบร้อยสมบูรณ์ จึงขอกราบขอบพระคุณ ท่านอาจารย์เป็นอย่างสูงไว้ ณ โอกาสนี้ด้วย ผู้วิจัยขอขอบพระคุณ พันเอก ชูติภัทร วรรณทอง ผู้ทรงคุณวุฒิที่ปรึกษา ที่กรุณาให้ คำปรึกษา และสนับสนุนข้อมูลอันเป็นประโยชน์ต่อการวิจัย ขอขอบคุณผู้อยู่เบื้องหลังทุกท่าน ที่คอยเป็นกำลังใจในการทำวิจัยฉบับนี้ ให้สำเร็จสมบูรณ์ได้ตามความมุ่งหวัง ความดีอันเกิดจากผลงานการวิจัยครั้งนี้ ผู้วิจัยขอมอบให้ ผู้ที่มีส่วนร่วมในงานวิจัยดังกล่าว ข้างต้นทุกท่าน ด้วยความเคารพรัก และหวังว่า งานวิจัยฉบับนี้น่าจะเป็นประโยชน์ ก่อให้เกิดผลดีต่อวิทยาลัยการทัพบก กรมยุทธศึกษาทหารบก กองพลพัฒนาที่ 1 และหน่วยที่เกี่ยวข้องสืบไป

สารบัญ

เนื้อหา	หน้า
บทที่ 1 บทนำ	
ที่มาและความสำคัญของปัญหา	1
วัตถุประสงค์การวิจัย	3
กรอบแนวคิดการวิจัย	4
วิธีการศึกษา	5
ประโยชน์ที่ได้รับ	6
บทที่ 2 บทวิเคราะห์	
ภารกิจ อัตรากำลัง จัด กองพลพัฒนาที่ 1 และกองร้อยบรรเทาสาธารณภัย ฯ	7
สภาพปัญหาของ กองร้อยบรรเทาสาธารณภัย กองพลพัฒนาที่ 1	9
ปัจจัยที่ส่งผลกระทบต่อการจัดการภัยพิบัติธรรมชาติ	10
การวิเคราะห์สภาพแวดล้อม	11
แนวทางการปรับโครงสร้างการจัด กองร้อยบรรเทาสาธารณภัย	
กองพลพัฒนาที่ 1 ในการจัดการภัยพิบัติ	16
บทที่ 3 บทอภิปรายผล	
แนวทางการปรับ และพัฒนา โครงสร้าง ของเอกสาร งานวิจัยอื่นที่เกี่ยวข้อง	22
บทที่ 4 บทสรุป	
สรุปผลที่ได้จากการวิจัย	24
ข้อเสนอแนะจากงานวิจัย	26
ข้อเสนอแนะการวิจัยครั้งต่อไป	27
เอกสารอ้างอิง	
ประวัติผู้วิจัย	

บทที่ 1

บทนำ

ที่มาและความสำคัญของปัญหา

ในปัจจุบันโลกต้องเผชิญกับความไม่แน่นอนและ เหตุการณ์ที่ไม่อาจคาดการณ์ล่วงหน้าได้ บ่อยครั้งขึ้น จนถูกเรียกว่า โลกแห่งความผันผวน ซึ่งภัยพิบัติทางธรรมชาติก็เป็นความผันผวนอย่างหนึ่ง จากการเปลี่ยนแปลงทางสิ่งแวดล้อมและระบบนิเวศของโลก ส่วนใหญ่เกิดจากการกระทำของมนุษย์ทั้งทางตรงและทางอ้อม¹ มีความถี่มากขึ้นเรื่อยๆ และสร้างความเสียหายทางเศรษฐกิจรุนแรงยิ่งขึ้น นอกจากความเปลี่ยนแปลงของสภาพอากาศ ที่ส่งผลกระทบต่อโลกอย่างไม่เคยมีมาก่อน ถือเป็นสัญญาณอันตรายร้ายแรงต่อมนุษยชาติ ก่อให้เกิดปัญหาภัยพิบัติต่างๆ

ในส่วนของประเทศไทย มีภัยพิบัติที่เป็นภัยคุกคามหลายด้านที่ต้องเตรียมพร้อมในการรับมือกับสถานการณ์ฉุกเฉินที่อาจเกิดขึ้นได้อยู่ตลอดเวลา ในขณะที่ภัยคุกคามด้านความมั่นคงนอกประเทศที่มีกำลังทหารเป็นแนวหน้ามีแนวโน้มลดลง แต่ในขณะที่ภัยพิบัติด้านสาธารณสุขภัยมีแนวโน้มที่จะทวีความรุนแรงเพิ่มขึ้น ไม่ว่าจะเป็นสาธารณสุขภัยที่เกิดจากปรากฏการณ์ทางธรรมชาติ หรือที่เกิดจากการกระทำของมนุษย์ ซึ่งในขณะเดียวกันการพัฒนาและความเจริญก้าวหน้าทางด้านอุตสาหกรรมยังส่งผลให้เกิดภัยพิบัติที่มีความหลากหลายและสลับซับซ้อนมากยิ่งขึ้น ก่อให้เกิดความเสียหายในด้านต่างๆ มากมาย นับเป็นอุปสรรคต่อการพัฒนาประเทศเป็นอย่างยิ่ง

ในรอบ 30 ปี ที่ผ่านมานั้น อุทกภัย ยังคงเป็นภัยพิบัติที่สร้างความเสียหายมากที่สุด โดยมีภัยพิบัติที่สร้างความเสียหายให้แก่ประเทศไทยรองลงไปได้แก่ อัคคีภัย ภัยแล้ง และवादภัย ตามลำดับ เพื่อป้องกันและลดผลกระทบที่อาจเกิดขึ้นจากภัยพิบัติสาธารณสุขภัยในทุกด้านและทุกกรณี รัฐบาลโดยหน่วยงานที่เกี่ยวข้องที่สำคัญหน่วยงานหนึ่งได้แก่ กองทัพ ที่ได้เข้ามามีบทบาทในการปฏิบัติภารกิจในการช่วยเหลืออย่างเข้มแข็งในยามที่ประเทศเกิดภาวะวิกฤติจากภัยพิบัติต่างๆ ซึ่งจำเป็นต้องมีการกำหนดมาตรการทั้งในด้านนโยบายและกฎหมาย ระเบียบ ข้อบังคับต่างๆ ที่เหมาะสมที่จะมารองรับเมื่อโลกต้องเผชิญกับสถานการณ์ฉุกเฉินและภัยคุกคามที่อาจนำไปสู่ภาวะวิกฤติได้ทุกขณะ ดังนั้นกองทัพบกจึงพยายามหาทางป้องกัน แก้ไข และลดผลกระทบความเสียหายที่เกิดขึ้นต่อประเทศ และประชาชนของตนให้ดีที่สุด โดยเตรียมการและมีแผนพัฒนากองทัพบก พ.ศ. 2560 – 2564 เพื่อตอบสนองต่อสถานการณ์และภัยคุกคามดังกล่าวอย่างเหมาะสม โดย

ให้ความสำคัญกับการเตรียมหน่วยให้เหมาะสมกับสภาพสถานการณ์ของสาธารณสุขในปัจจุบัน สามารถเผชิญกับภัยคุกคามที่ส่งผลกระทบต่อความอยู่รอดปลอดภัยของชาติและของประชาชน

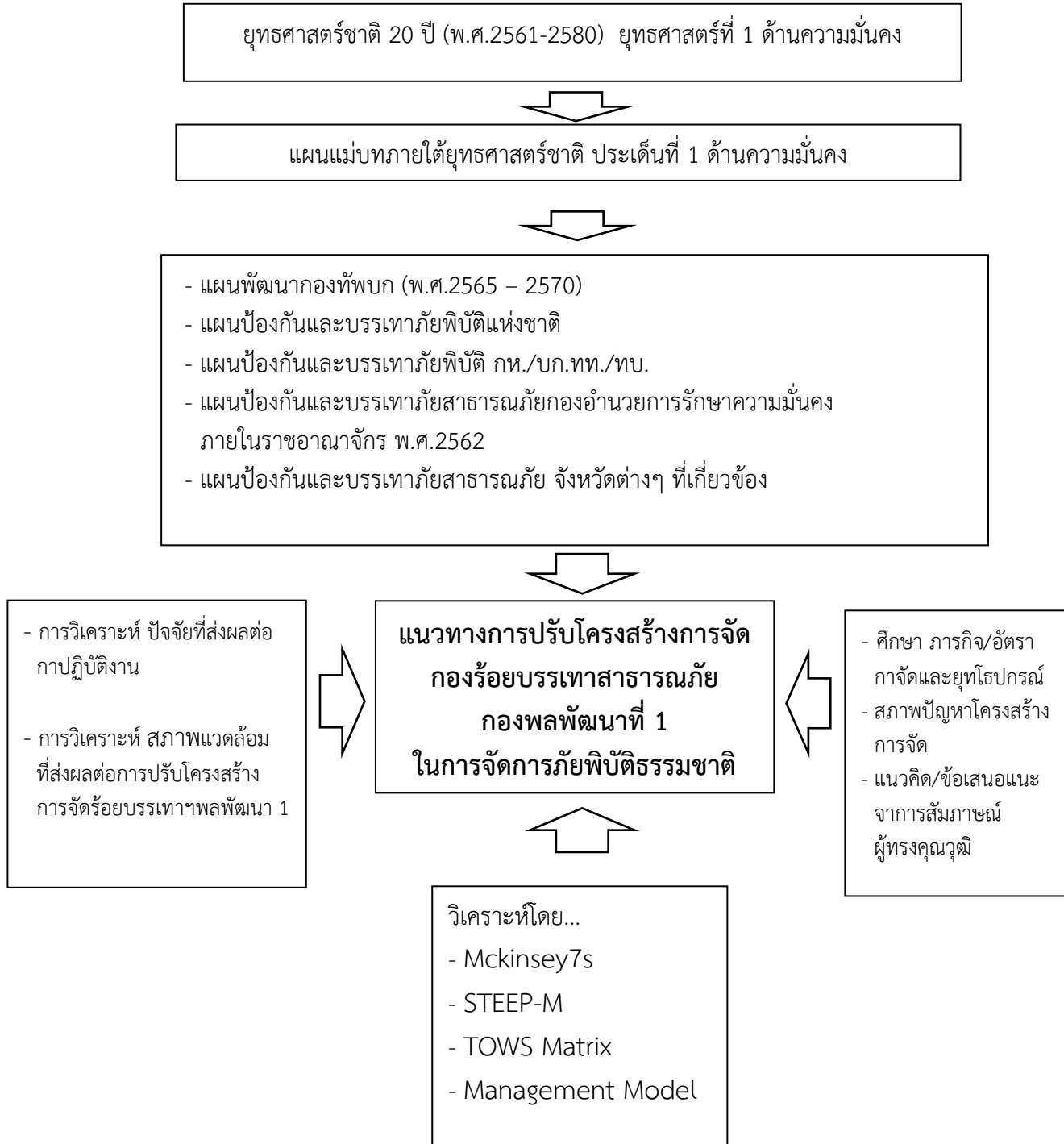
กองพลพัฒนาที่ 1² เป็นหน่วยขึ้นตรงของกองทัพภาคที่ 1 จัดตั้งขึ้นโดยมีความมุ่งหมายเพื่อให้มีหน่วยงานพัฒนาของกองทัพบกขึ้นรับผิดชอบงานด้านการพัฒนาประเทศ โดยเฉพาะ ซึ่งจะเป็นการแยกบทบาทและความรับผิดชอบของหน่วยทหารในการป้องกัน ประเทศ และการพัฒนาประเทศออกจากกันอย่างเด่นชัด ในปัจจุบัน กองพลพัฒนาที่ 1 มี งานในความรับผิดชอบหลักๆ ใน 3 กลุ่มงาน คือ 1) งานด้านการพัฒนา ได้แก่ งานพัฒนา พื้นที่และพัฒนาคุณภาพชีวิต ประกอบด้วย งานโครงการพัฒนาเพื่อความมั่นคง งาน พัฒนาภายในหน่วยทหาร และงานพัฒนาตามโครงการอันเนื่องมาจากพระราชดำริ2) งานด้านการก่อสร้างสนับสนุนงานพัฒนาและงานก่อสร้างสิ่งอำนวยความสะดวกตามโครงสร้างพื้นฐานทางเศรษฐกิจและอื่นๆ เพื่อสนับสนุนกองทัพบกและหน่วยงานต่างๆ ตามที่ได้รับมอบหมายจากกองทัพภาคที่ 1 และ 3) งานด้านการช่วยเหลือและบรรเทาทุกข์แก่ประชาชนที่ประสบสาธารณภัยและภัยพิบัติอื่นๆ ที่ผ่านมากองพลพัฒนาที่ 1 ได้รับการแบ่งมอบกองร้อยบรรเทาสาธารณภัย จำนวน 1 กองร้อย โดยได้รับ ยุทธโศภกรรม ที่ไม่ตรงกับ อัตราการจัด และยังไม่ได้รับการบรรจุกำลังพล จึงทำให้หน่วยต้องจัดกองร้อยบรรเทาสาธารณภัยในแบบเฉพาะกิจ โดยแบ่งมอบยุทธโศภกรรมให้กับหน่วยรองของกองพลพัฒนาที่ 1 และให้หน่วยรองจัดกำลังพลของหน่วยรับผิดชอบยุทธโศภกรรมที่ได้รับการแบ่งมอบนั้น จึงมีปัญหาด้านการบริหารจัดการ เนื่องจาก ยุทธโศภกรรมกระจายอยู่ในหลายหน่วย และกำลังพลไม่ใช่กำลังพลที่บรรจุจริง จึงมีตำแหน่งหน้าที่ในความรับผิดชอบหลายหน้าที่ จึงทำให้การฝึกเพื่อให้เกิดความชำนาญได้ยาก ซึ่งมีผลต่อศักยภาพโดยรวมในการปฏิบัติภารกิจ อีกทั้งร่างยุทธศาสตร์กองทัพบก 20 ปี (พ.ศ.2560 – 2579) ยังมีแผนที่จะปรับหน่วยกองพลพัฒนาที่ 1 เป็นศูนย์ประสานงานร่วมพลเรือน – ทหาร กองทัพภาค (CMOC) ซึ่งจะต้องมีการบูรณาการทรัพยากรพลเรือนสนับสนุนการปฏิบัติภารกิจของกองทัพ จึงมีผลกระทบโดยตรงต่อการจัดกองร้อยบรรเทาสาธารณภัยการวิจัยนี้มีประเด็นของปัญหา คือ การปรับหน่วยกองพลพัฒนาที่ 1 ทำให้การจัดของกองร้อยบรรเทาสาธารณภัยไม่มีความชัดเจนว่า จะจัดตั้งอย่างไร จะใช้กำลังพลจากที่ใด โครงสร้างการจัดหน่วยมีความเหมาะสมหรือไม่ อย่างไร รวมทั้งสายการบังคับบัญชาจะเป็นเช่นไร ผู้วิจัยจึงต้องการศึกษากองร้อยบรรเทาสาธารณภัย กองพลพัฒนาที่ 1 และหน่วยต่างๆ ที่เกี่ยวข้องกับการแปรสภาพ พลพัฒนาที่ 1 ภายใต้ร่างยุทธศาสตร์กองทัพบก 20 ปี (พ.ศ. 2560 – 2579) ทั้งด้าน ภารกิจโครงสร้างการจัดหน่วย กำลังพล และสายการบังคับบัญชา

ว่าจะมีแนวทางการปรับโครงสร้างการจัดกองร้อยบรรเทาสาธารณภัย กองพลพัฒนาที่ 1 อย่างไร จึงเป็นที่มาของงานวิจัยนี้ โดยชี้ให้เห็นถึงปัญหาและการแสวงหาแนวทางในการแก้ไขปัญหายังเป็นรูปธรรม

วัตถุประสงค์การวิจัย

1. เพื่อศึกษา ภารกิจ อัตราการจัด และสภาพปัญหาของกองร้อยบรรเทาสาธารณภัย กองพลพัฒนาที่ 1 ในการจัดการภัยพิบัติธรรมชาติ
2. เพื่อศึกษา ปัจจัย และวิเคราะห์สภาพแวดล้อม ที่มีผลต่อแนวทางการปรับโครงสร้างการจัด ของ กองร้อยบรรเทาสาธารณภัย กองพลพัฒนาที่ 1 ในการจัดการภัยพิบัติธรรมชาติ
3. เพื่อเสนอแนวทางปรับโครงสร้างการจัด กองร้อยบรรเทาสาธารณภัย กองพลพัฒนาที่ 1 ในการจัดการภัยพิบัติธรรมชาติ

กรอบแนวคิดการวิจัย



ภาพที่ 1 กรอบแนวคิดการวิจัย

วิธีการศึกษา

1. **รูปแบบการวิจัย** ใช้รูปแบบการวิจัยเชิงยุทธศาสตร์ตามแนวทางที่วิทยาลัยการทัพบกกำหนด

2. ขอบเขตการศึกษา

2.1 การวิจัยในครั้งนี้เป็นการศึกษาแนวทางการปรับ โครงสร้าง การจัด กองร้อยบรรเทาสาธารณภัย กองพลพัฒนาที่ 1 ในการจัดการภัยพิบัติธรรมชาติ ภายใต้กรอบยุทธศาสตร์ชาติ 20 ปี (พ.ศ.2561-2580) ด้านความมั่นคง ที่สอดคล้องกับ ยุทธศาสตร์กองทัพบก

2.2 การวิจัยนี้ ใช้พื้นที่วิจัย 2 พื้นที่ คือ กรุงเทพมหานคร และ จ. ราชบุรี ซึ่งยังไม่ครอบคลุมพื้นที่รับผิดชอบของกองทัพภาคที่ 1 ทั้ง 26 จังหวัด

3. **การเก็บรวบรวมข้อมูล** ใช้แหล่งข้อมูลทุติยภูมิ และแหล่งข้อมูลปฐมภูมิ ที่เกี่ยวข้อง รวมกับผลสัมภาษณ์จากผู้ทรงคุณวุฒิ

4. **การวิเคราะห์ข้อมูล** การศึกษาวิจัยนี้ ใช้กรอบการคิดเชิงยุทธศาสตร์ มีการวิเคราะห์สภาพแวดล้อมโดยใช้ แนวคิด McKinsey 7S ,หลักในการจัดหน่วย และโครงสร้าง องค์การเป็นเครื่องมือในการวิเคราะห์สภาพภายในกองร้อยบรรเทาสาธารณภัยหาจุดแข็งและ จุดอ่อน ขององค์การและวิเคราะห์สภาพแวดล้อมภายนอกตามแนวคิด STEEP-M เพื่อหาโอกาส และอุปสรรค ที่จะปรับโครงสร้างกองร้อยบรรเทาสาธารณภัยโดยนำจุดแข็ง,จุดอ่อน,โอกาสและ อุปสรรค เหล่านี้มาวิเคราะห์ด้วย TOWS Matrix เพื่อให้ได้แนวทางเชิงกลยุทธ์ในการปรับ โครงสร้างกองร้อยบรรเทาสาธารณภัย ตามตัวแบบด้านการจัดการ (Management Model) ต่อไป

5. ขั้นตอนการดำเนินงาน

การศึกษาครั้งนี้ได้เริ่มจากการจัดทำ โครงร่างวิจัยในห้วงเดือนธันวาคม พ.ศ. 2566 เมื่อ ได้รับอนุมัติโครงร่างวิจัยจึงจะดำเนินการเก็บรวบรวมและวิเคราะห์ข้อมูลจากงานวิจัย เอกสารวิชาการ ที่เกี่ยวข้อง เพื่อให้ได้ข้อสรุปและอภิปรายผลภายในเดือนเมษายน พ.ศ. 2567 และได้กำหนดให้มีการ นำเสนอความก้าวหน้าของการศึกษานี้อย่างต่อเนื่องกับอาจารย์ที่ปรึกษาและผู้ทรงคุณวุฒิที่ปรึกษา โดยกำหนดเป้าหมายเพื่อนำมาจัดทำรายงานวิจัยและรูปแบบพร้อมนำเสนองานวิจัยต่อคณะกรรมการ วิจัยวิทยาลัยการทัพบกในเดือน พฤษภาคม พ.ศ. 2567

รายการ	2566	2567					
	ธ.ค.	ม.ค.	ก.พ.	มี.ค.	เม.ย.	พ.ค.	มิ.ย.
เลือกเรื่องและกำหนดหัวข้อวิจัย	↔						
สอบการเสนอโครงร่างวิจัย		↔					
ศึกษาค้นคว้าที่มาของปัญหา		↔	↔				
การวิเคราะห์ ,สังเคราะห์ข้อมูล				↔			
การสรุปผลการวิจัย					↔		
การนำเสนอผลการวิจัย						↔	
จัดทำรูปเล่มวิจัย							↔

ประโยชน์ที่ได้รับ

1. ทำให้ทราบภารกิจ อัตราการจัด และสภาพปัญหา ที่มีผลต่อการจัดการภัยพิบัติธรรมชาติ ของกองร้อยบรรเทาสาธารณภัย กองพลพัฒนาที่ 1
2. ทำให้ทราบปัจจัย และสภาพแวดล้อม ที่มีผลต่อแนวทางการปรับโครงสร้างการจัด ของ กองร้อยบรรเทาสาธารณภัย กองพลพัฒนาที่ 1 ในการจัดการภัยพิบัติธรรมชาติ
3. ทำให้ได้แนวทางปรับโครงสร้างการจัด กองร้อยบรรเทาสาธารณภัย กองพลพัฒนาที่ 1 ในการจัดการภัยพิบัติธรรมชาติ ภายใต้กรอบยุทธศาสตร์ชาติ 20 ปี (พ.ศ.2561-2580) ด้านความมั่นคง ที่สอดคล้องกับยุทธศาสตร์กองทัพบก

บทที่ 2

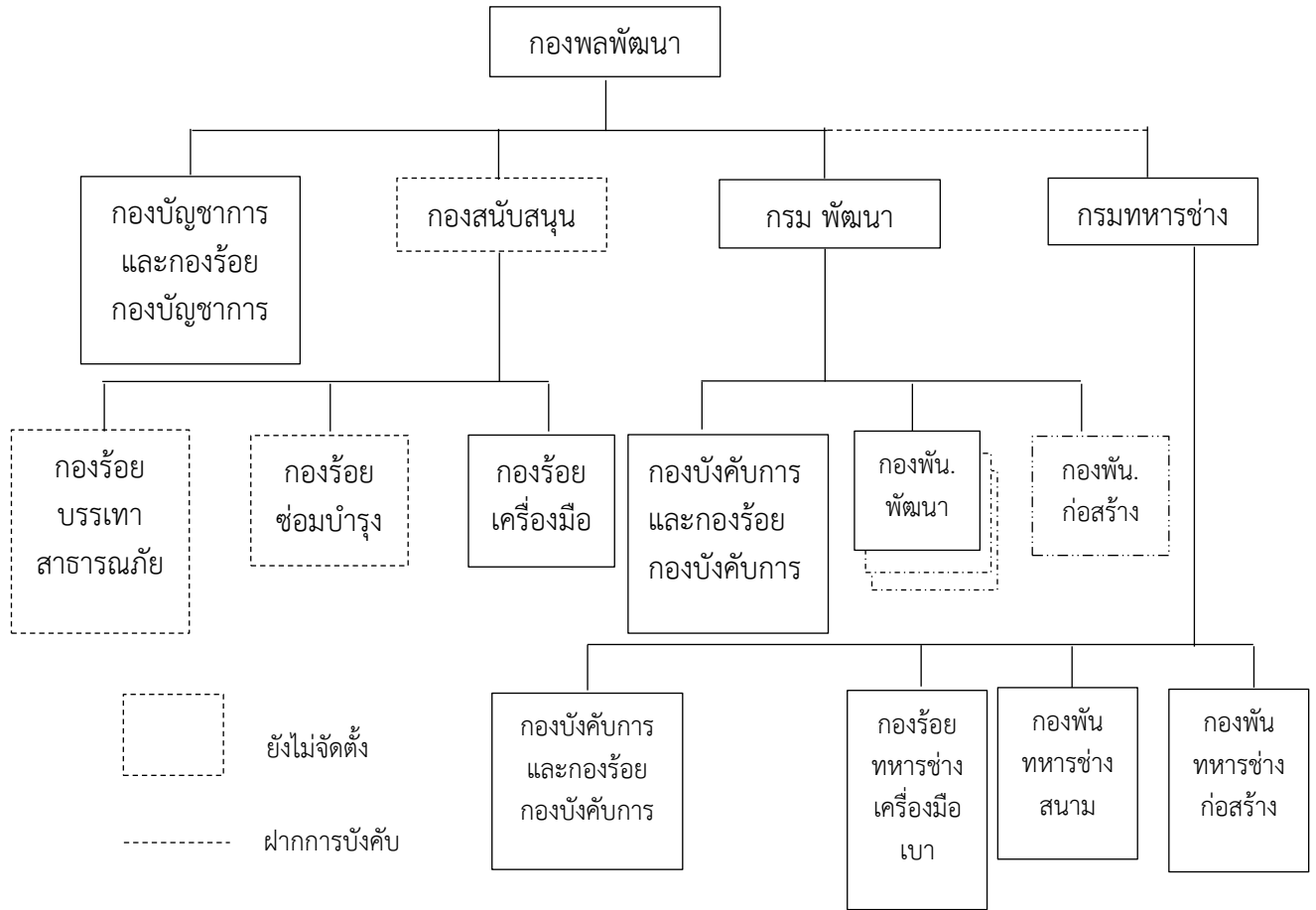
บทวิเคราะห์

กองทัพบก ได้จัดทำแผนพัฒนากองทัพบกปี 60-64 มีแนวความคิดการจัดกำลังพล (ส่วนพัฒนาประเทศ) ซึ่งหน่วยสำหรับการพัฒนาประเทศที่กองทัพบกได้จัดตั้งขึ้นมี 2 ระดับ คือ ระดับกองทัพภาค ได้แก่ กองพลพัฒนา จำนวน 1 กองพลต่อกองทัพภาค เพื่อปฏิบัติงานในพื้นที่รับผิดชอบของกองทัพภาค และระดับกองทัพบก ได้แก่ กองพลทหารช่าง เพื่อรับผิดชอบด้านการก่อสร้างขนาดใหญ่ที่เป็นงานพิเศษเกินขีดความสามารถของกองพลพัฒนา³ โครงสร้างและการจัดหน่วยในส่วนพัฒนาประเทศ มีแผนปรับปรุงอัตราการจัดหน่วยให้สอดคล้องกับแนวความคิดการใช้กำลังจากหน่วยทหารประจำพื้นที่ภายใต้ความรับผิดชอบของมณฑลทหารบก ในการสนับสนุนการปฏิบัติการทางทหารนอกเหนือจากการทำสงครามทั้งในส่วนของการดำเนินงานพัฒนาเพื่อความมั่นคง งานสนับสนุนโครงการอันเนื่องมาจากพระราชดำริ งานด้านพัฒนาและช่วยเหลือประชาชนจากภัยพิบัติ ทั้งในส่วนที่กองทัพบกดำเนินการเอง และในส่วนที่ให้การสนับสนุนส่วนราชการอื่น 1 ซึ่งมีแนวทางการปรับปรุงโครงสร้างและการจัดหน่วย โดยแปรสภาพและปรับการจัดหน่วย กองบัญชาการ และกองร้อยกองบัญชาการกองพลพัฒนาทั้ง 4 กองทัพภาค เป็นศูนย์ประสานงานร่วมพลเรือนทหารกองทัพภาค (ศปพท.ทภ.) เพื่อเป็นหน่วยประสานงานการดำเนินการด้านการช่วยเหลือประชาชนและการบรรเทาภัยพิบัติในภาพรวม ระหว่างกองทัพภาคกับส่วนราชการอื่นนอกกองทัพบก

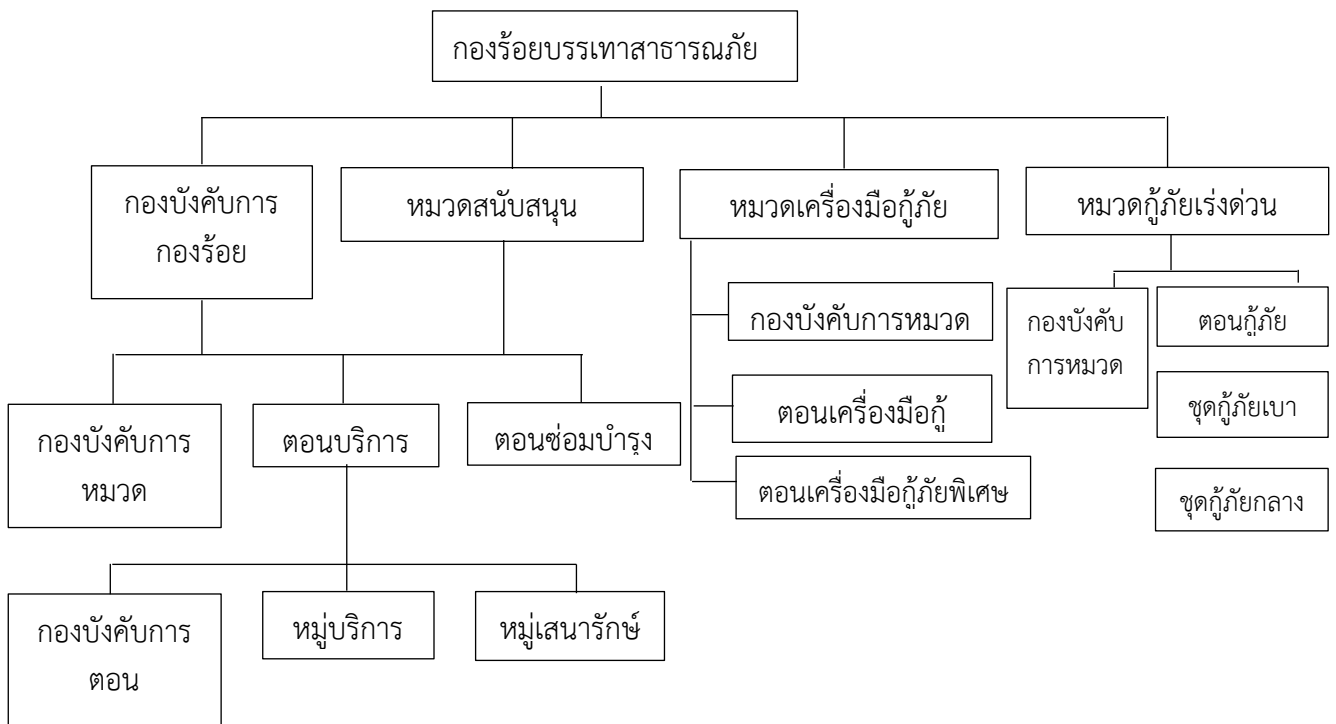
ภารกิจ และอัตราการจัด กองพลพัฒนาที่ 1 และกองร้อยบรรเทาสาธารณภัย

กองพลพัฒนาที่ 1 เป็นหน่วยทหารในส่วนพัฒนาประเทศ โดยบรรจุมอบให้กับกองทัพภาคที่ 1 มีภารกิจในการสนับสนุนการพัฒนาประเทศ ทั้งด้านการเมือง เศรษฐกิจ สังคมจิตวิทยา วัฒนธรรม และการทหาร เพื่อความมั่นคงของประเทศชาติ ในขอบเขตที่ได้รับมอบหมาย โดยมีโครงสร้างการจัดตาม แผนภาพที่ 2

ภาพที่ 2 ผังการจัดหน่วยกองพลพัฒนา⁴



ภาพที่ 3 ผังการจัดหน่วยกองร้อยบรรเทาสาธารณภัย⁵ กองพลพัฒนา



สภาพปัญหาของ กองร้อยบรรเทาสาธารณภัย กองพลพัฒนาที่ 1

กองร้อยบรรเทาสาธารณภัย แม้จะได้รับอนุมัติ อัตราการจัดและ ยุทโธปกรณ์(อจย.) ตั้งแต่ปีพ.ศ. 2532 และได้รับมอบเครื่องมือบรรเทาสาธารณภัย เรื่อยมา แต่ก็ยังไม่มีการจัดตั้งกองร้อยบรรเทาสาธารณภัยนี้ จึงต้องนำเครื่องมือฯให้หน่วย ขึ้นตรงต่างๆ รับผิดชอบ ซึ่งกำลังพลของหน่วยขึ้นตรงก็มีอย่างจำกัดด้วยภารกิจของหน่วย เอง ทำให้การพัฒนาศักยภาพของการบรรเทาสาธารณภัยจึงไม่ดีเท่าที่ควร จากการ วิเคราะห์ของผู้วิจัย ร่วมกับผลการสัมภาษณ์จากผู้ทรงคุณวุฒิ⁶⁻⁸ เพื่อให้ได้ทราบ สภาพปัญหา ดังกล่าวของ กองร้อยบรรเทาสาธารณภัย สรุปได้ดังนี้

1. โดยกองทัพภาคที่ 1 เสนอขออนุมัติจัดตั้ง กองร้อยบรรเทาสาธารณภัย ให้กับ กองพลพัฒนาที่ 1 ในปี 2562 แต่กองทัพบกพิจารณาแล้วเห็นว่า การจัดตั้งกองร้อย บรรเทาสาธารณภัย ให้กับกองพลพัฒนาที่ 1 ยังมีความจำเป็นเร่งด่วนที่จะดำเนินการใน ลำดับรองจากแผนการเสริมสร้างหน่วยกำลังรบและหน่วยในส่วนภูมิภาคให้กับกองทัพ ภาคที่ 1 (กองพลทหารราบที่ 11 และ มณฑลทหารบกที่ 15) ดังนั้นจึงสมควรให้ชะลอ แผนการจัดตั้งหน่วยในส่วนการพัฒนาประเทศออกไปก่อน⁹

2. ยุทโธปกรณ์ที่ได้รับ เป็นยานพาหนะและเครื่องมือบรรเทาสาธารณภัยที่มี มูลค่าสูง และได้รับไม่ตรงกับอัตราการจัดยุทโธปกรณ์ อีกทั้งยังได้รับเครื่องมือฯ หลากหลายรายการ และไม่มีกำลังพลบรรจุเป็นการเฉพาะ ทำให้ต้องแบ่งมอบเครื่องมือฯ ให้หน่วยขึ้นตรงของกองพลพัฒนาที่ 1 รับผิดชอบ ส่งผลให้เกิดปัญหาทางด้านการส่งกำลัง บำรุง

3. ที่ตั้งหน่วยของกองพลพัฒนาที่ 1 อยู่ที่ จ.ราชบุรี ซึ่งอยู่ทางทิศตะวันตก ของพื้นที่รับผิดชอบ ทำให้การส่งเครื่องมือฯ เข้าไปช่วยเหลือการบรรเทาสาธารณภัย ไม่ทั่วถึง สาธารณภัยบางประเภทต้องการเวลาที่ต้องทันต่อสถานการณ์ เช่น อัคคีภัย และ เหตุเพลิงไหม้ใหญ่ๆมักเกิดขึ้นกับเมืองใหญ่ๆ เช่นกรุงเทพมหานครและปริมณฑล การที่ หน่วยตั้งที่ จ.ราชบุรี ทำให้เสียโอกาสในการเข้าช่วยเหลือประชาชน อีกทั้งหน่วยก็ไม่มี อาคารโรงจอดรถและเครื่องมือฯต่างๆ ทำให้เครื่องมือบางอย่างเสื่อมสภาพอย่างรวดเร็ว

4. การขาดเอกภาพในการบังคับบัญชา เนื่องจากการจัดศูนย์บรรเทาสาธาณ ภัยของหน่วยจะจัดในรูปของชุดบรรเทาสาธารณภัยของหน่วยระดับกองพัน เนื่องจากเครื่องมือฯอยู่ในความรับผิดชอบของหลายหน่วย การนำเครื่องมือฯมารวมการใน แต่ละครั้ง ต้องประสานการปฏิบัติหลายหน่วย

5. การจัดตั้งกองร้อยบรรเทาสาธารณภัยเป็นเพียงอัตราโครง ไม่ได้บรรจุ กำลังพล

ได้รับแต่เครื่องมือบรรเทาสาธารณภัย การดูแลเครื่องมือได้ไม่ดีที่ควร เนื่องจากกำลังพลจัดจากหน่วยอื่นๆ มารับผิดชอบ ซึ่งหน่วยก็ขาดแคลนกำลังพล ประกอบกับหน่วยมีภารกิจมาก

6. สายการส่งกำลังบำรุงที่ไม่ดีพอ ไม่มีการสะสมชิ้นส่วนซ่อม และระบบงานซ่อมมีหลากหลายกรมยุทธบริการ มีความล่าช้า จึงไม่สามารถซ่อมแซมได้โดยง่าย

7. ได้รับการจัดหาเครื่องมือบรรเทาสาธารณภัยไม่ตรงตาม อัตราการจัดและยุทธโธปกรณ์(อจย.) ที่อนุมัติ และควรหารือหน่วยใช้เพื่อสอบถามความต้องการก่อน

8. งบประมาณในการปฏิบัติไม่ชัดเจน บางครั้งปฏิบัติการบรรเทาสาธารณภัยในทันทีแล้วไม่สามารถเบิกงบประมาณจากจังหวัดได้ เนื่องจากไม่มีการประกาศพื้นที่ภัยพิบัติ

9. โครงสร้างการจัดหน่วย มีเครื่องมือบรรเทาสาธารณภัยในแต่ละหมวดนั้นไม่แตกต่างกันเลย จึงทำให้ไม่สามารถสั่งใช้ตามภารกิจของหมวดที่แตกต่างกันได้

10. พื้นที่รับผิดชอบมีขนาดใหญ่ ไม่สามารถรับผิดชอบได้อย่างทั่วถึง

ปัจจัยที่ส่งผลกระทบต่อการจัดการภัยพิบัติธรรมชาติ

การจัดการภัยพิบัติของประเทศไทย ภายใต้ยุทธศาสตร์ชาติ 20 ปี ทำให้ผู้วิจัยได้ทราบถึงปัญหาและปัจจัยที่ส่งผลกระทบต่อการจัดการภัยพิบัติธรรมชาติของกองพลพัฒนาที่ 1 สรูปประเด็นสำคัญได้ดังนี้

ประเด็นที่ 1 ปัจจัยด้านการบริหารจัดการองค์กร ตามโครงสร้างการจัดในปัจจุบัน มีภารกิจ บทบาทหน้าที่ สอดคล้องกับแนวทางปรับปรุงโครงสร้างส่วนพัฒนาประเทศ ที่จะเปลี่ยนเป็นศูนย์ประสานงานร่วมพลเรือนทหารของกองทัพภาค ตามแผนการพัฒนากองทัพบก แต่ขาดการบรรจุกำลังพลในกองร้อยบรรเทาสาธารณภัย รวมทั้งยังขาดการบริหารเชิงกลยุทธ์ในการจัดการภัยพิบัติ เพื่อให้ตอบสนองต่อยุทธศาสตร์ชาติ 20 ปี ด้านความมั่นคง ดังนั้นจำเป็นที่หน่วยจะต้องมีการวางแผนกลยุทธ์ด้านการจัดการภัยพิบัติ รวมทั้งการนำนโยบายไปสู่การปฏิบัติอย่างเป็นรูปธรรม จากการปฏิบัติงานเชิงรับ เปลี่ยนเป็นการปฏิบัติงานเชิงรุก

ประเด็นที่ 2 ปัจจัยด้านการจัดการภัยพิบัติในภาวะวิกฤต เป็นการเพิ่มศักยภาพในการปฏิบัติงาน โดยใช้ความพยายามในการแก้ไขปัญหาภัยพิบัติธรรมชาติที่เกิดขึ้น โดยนำแนวคิดการจัดการวิกฤตและการจัดการภัยพิบัติ มาใช้เป็นเครื่องมือในการแก้ไขปัญหา ที่มี

ขั้นตอนและเป็นระบบตั้งแต่การป้องกัน การเตรียมการ การตอบสนอง และการปรับปรุง เพื่อค้นหาวิธีการป้องกันวิกฤต และลดความเสียหาย จากวิกฤตภัยพิบัติธรรมชาติให้เหลือน้อยที่สุด เพื่อสร้างความเชื่อมั่นและยอมรับจากประชาชน

ประเด็นที่ 3 ปัจจัยด้านการบูรณาการกับหน่วยงานภายนอก ในด้านการบริหารจัดการภัยพิบัติธรรมชาติ ที่ต้องมุ่งเน้นในเรื่องการบูรณาการ และการประสานงานกับทุกภาคส่วน ตั้งแต่ระดับหน่วยงานระดับท้องถิ่น ระดับภูมิภาค ระดับประเทศ โดยมองภาพไปในอนาคต ใช้องค์ความรู้จากบทเรียนหน่วยงานอื่นๆ ที่ผ่านมา พร้อมทั้งเสริมสร้างศักยภาพในการเตรียมความพร้อม และการเผชิญสถานการณ์ในทุกขั้นตอน โดยให้ทุกฝ่ายที่เกี่ยวข้อง รวมทั้งภาคประชาชนเข้ามามีส่วนร่วม ยึดถือผลประโยชน์ประชาชนเป็นศูนย์กลาง

การวิเคราะห์สภาพแวดล้อม

การวิเคราะห์เพื่อหาแนวทางการพัฒนาโครงสร้างการจัดกองร้อยบรรเทาสาธารณภัย กองพลพัฒนาที่ 1 โดยใช้ SWOT Analysis วิเคราะห์สภาพแวดล้อมภายในด้วยหลักการ 7S ของ McKinsey โดยเน้นที่โครงสร้างองค์การ ซึ่งจะใช้อุปกรณ์ประกอบของโครงสร้างองค์การ, หลักในการจัดหน่วยของทหาร และหลักการจัดทำอัตราของกองทัพบก เพื่อให้ได้ ข้อดี-ข้อเสีย และวิเคราะห์สภาพแวดล้อมภายนอกด้วย STEEP-M เพื่อให้ได้ โอกาส-อุปสรรค แล้วนำมาวิเคราะห์ต่อกันด้วย TOWS Matrix เพื่อให้ได้แนวทางเชิงกลยุทธ์ ร่วมกับผลการสัมภาษณ์จากผู้ทรงคุณวุฒิ มาสังเคราะห์ด้วยตัวแบบด้านการจัดการ เพื่อให้ได้แนวทางการพัฒนาโครงสร้างการจัดกองร้อยบรรเทาสาธารณภัย กองพลพัฒนาที่ 1 ต่อไป

การวิเคราะห์สภาพแวดล้อมภายใน (ด้วยหลักการ 7S McKinsey)

ผลการวิเคราะห์จุดแข็ง S	ผลการวิเคราะห์จุดอ่อน W
S1 มีกฎหมาย แผนและระเบียบที่เกี่ยวข้องกับการบรรเทาสาธารณภัยที่ชัดเจน	W1 ไม่มีแนวทางเชิงกลยุทธ์แผนปฏิบัติที่ไม่สอดคล้องกับร่างยุทธศาสตร์กองทัพบก 20ปี
S2 มีการจัดโครงสร้างแบบ อัตราการจัดและยุทโธปกรณ์(อจย.) มีเอกภาพในการบังคับบัญชา	W2 เครื่องมืออยู่ในความรับผิดชอบของหลายหน่วยทำให้ขาดเอกภาพในการบังคับบัญชา

S3 มีช่วงการบังคับบัญชาและสายการบังคับบัญชาที่เหมาะสม	W3 เมื่อปรับโครงสร้างตามร่างยุทธศาสตร์ทบ. 20ปีทำให้มีสายการบังคับบัญชาที่ยาวขึ้น
S4 ยุทธโศปกรณ์ที่ได้รับมีความหลากหลายและเพียงพอต่อการปฏิบัติตามภารกิจ	W4 หมวดปฏิบัติทั้งสองหมวดมีการจัดยุทธโศปกรณ์ความคล้ายคลึงกันมาก
S5 สามารถเคลื่อนย้ายได้ ๑๐๐%และสามารถเคลื่อนที่ได้ทั้งบนบกและในน้ำ	W5 ยังไม่ได้รับการบรรจุรถยนต์บรรทุกตามอัตราการจัด และยุทธโศปกรณ์(อจย.)
S6 มีความสมบูรณ์ในตัวเองและมีการแบ่งงานเป็นส่วนๆอย่างชัดเจน	W6 หมวดกัญญมียุทธโศปกรณ์ทุกรูปแบบของสาธารณภัยแต่แบ่งแยกหน้าที่ไม่ชัดเจน
S7 ผู้บังคับหน่วยทุกระดับกำกับดูแลการปฏิบัติอย่างใกล้ชิด	W7 ยุทธโศปกรณ์ที่ได้รับไม่ตรงกับอัตราการจัดยุทธโศปกรณ์
S8 ผู้บังคับบัญชาทุกระดับชั้นมีความมุ่งมั่นตั้งใจในการพัฒนาการฝึก	W8 ขาดเครื่องมือบรรเทาสาธารณภัยที่เกี่ยวข้องกับความอยู่รอดในสนาม
S9 ประชาชนมีความเชื่อมั่นและเป็นที่ยอมรับ	W9 ส่วนปฏิบัติงานหลักไม่ได้จัดให้มีความเชี่ยวชาญเฉพาะด้าน
S10 กำลังพลมีประสบการณ์ด้านการบรรเทาสาธารณภัย	W10 ขาดการวางแผนบรรเทาสาธารณภัยในแต่ละปี
S11 ระเบียบราชการจ่ายเบี้ยเลี้ยงราชการสนามอย่างเท่าเทียมกันทุกคน	W11 ขาดการประสานงานระหว่างหน่วยและส่วนราชการภายนอก
S12 มีค่านิยมร่วมกันคือ สร้างสรรค์งานพัฒนาเพื่อประชาและกองทัพ	W12 วัฒนธรรมองค์กรมีความหลากหลายยากต่อการปกครองบังคับบัญชา
	W13 ยังไม่ได้รับการบรรจุกำลังพลในกองร้อยบรรเทาสาธารณภัย,ขาดแคลนกำลังพล
	W14 งบประมาณด้านการฝึก, การซ่อมบำรุง และการออกไปปฏิบัติงานไม่เพียงพอ
	W15 กำลังพลไม่ได้รับค่าเสี่ยงภัย

	W16 ขาดทักษะและองค์ความรู้ในการวิจัยและนวัตกรรม
	W17 ขาดการฝึกในเรื่องระบบการบัญชาการเหตุการณ์
	W18 กำลังพลบางส่วน มีทัศนคติเชิงลบต่อค่านิยม

วิเคราะห์สภาพแวดล้อมภายนอก (ด้วยหลักการ STEEP-M)

ผลการวิเคราะห์โอกาส O	ผลการวิเคราะห์อุปสรรค T
O1 มีเครือข่ายภาคประชาชนในการแจ้งเตือนภัย	T1 ขาดการประชาสัมพันธ์ที่ดี หรือสื่อสารไม่ถึงกลุ่มเป้าหมาย
O2 บูรณาการร่วมกับส่วนราชการและเอกชนในเรื่องเทคโนโลยีและข้อมูล	T2 การจัดการข้อมูลด้านการบรรเทาสาธารณภัยยังไม่ได้รับการบูรณาการ
O3 ทุกภาคส่วนเกิดความตระหนักรู้และตื่นตัวถึงแนวโน้มภัยพิบัติในอนาคต	T3 กองทัพบกจำกัดงบประมาณด้านการพัฒนาโครงสร้างของกองร้อยบรรเทาสาธารณภัย
O4 รัฐบาลให้ความสำคัญในการใช้หน่วยทหารในการบรรเทาสาธารณภัย	T4 ที่ตั้งหน่วยไม่อยู่ย่านกลางที่สามารถบรรเทาสาธารณภัยได้ครอบคลุมและทันเวลา
O5 ร่างยุทธศาสตร์ ทบ. 20 ปี กำหนดให้มีการปรับปรุงโครงสร้างหน่วยพัฒนาประเทศ	T5 ทหารมีภารกิจมาก มีกำลังพลไม่เพียงพอในการปฏิบัติงาน
	T6 ร่างยุทธศาสตร์ชาติ 20 ปี ไม่ชัดเจน

การวิเคราะห์สถานการณ์และทางเลือกขององค์กร

จากการวิเคราะห์สภาวะแวดล้อมภายในและภายนอก ทำให้ผู้วิจัยทราบถึงสภาพของกองร้อยบรรเทาสาธารณภัย ว่ามีจุดแข็ง จุดอ่อน โอกาส และอุปสรรค อย่างไรบ้าง เพื่อที่จะได้กำหนดแนวทางเชิงกลยุทธ์และการนำกลยุทธ์ไปปฏิบัติในการพัฒนาโครงสร้างการจัดกองร้อยบรรเทาสาธารณภัย กองพลพัฒนาที่ 1 ต่อไป ซึ่งการกำหนดแนวทางการพัฒนานั้นมีเทคนิคการวิเคราะห์หลายรูปแบบ แต่ผู้วิจัยเลือกใช้เทคนิค TOWS Matrix โดยพิจารณาความสัมพันธ์ระหว่างผลการประเมินสถานภาพของสภาพแวดล้อมภายในและภายนอกว่ามีสถานภาพโน้มเอียงไปในทางเด่นหรือด้อยหรือโน้มเอียงไปในทางเอื้อหรือไม่เอื้ออย่างไร

<p>แนวทางเชิงรุก (SO : การใช้จุดแข็งคว้าโอกาส)</p> <p>S1,S2,S3,S5,S6+O4,O5 SO1 ปรับปรุงโครงสร้างของกองร้อยบรรเทาสาธารณภัยโดยคงสภาพสิ่งที่เป็นจุดแข็ง S1,S7,S9+O1+O2+O3 SO2 บูรณาการร่วมกับส่วนราชการและเอกชนในเรื่องเทคโนโลยีและข้อมูล SO3 จัดตั้งเครือข่ายภาคประชาชนในการแจ้งเตือนภัยอย่างเป็นรูปธรรม</p>	<p>แนวทางเชิงแก้ไข (WO : การเอาชนะจุดอ่อนโดยอาศัยโอกาส)</p> <p>W3,W4,W6,W8,W12,W15+O4,O5 WO1 ปรับปรุงโครงสร้างของกองร้อยบรรเทาสาธารณภัย เพื่อขจัดจุดอ่อน W2,W5,W9,W13,W15+O4,O5 WO2 จัดตั้งกองร้อยบรรเทาสาธารณภัย แก้ไขจุดอ่อน WO3 บรรจุกำลังพลและยุทโธปกรณ์ตาม อจย. W1+O5 WO4 พัฒนาแผนพัฒนา ทบ. ส่วนพัฒนาประเทศให้มีความเหมาะสม W5,W7,W14,W15,W16,W17+O4 WO5 จัดทำแผนงบประมาณรองรับในทุกมิติ W1,W10,W18+O4 WO6 จัดทำแผนการบรรเทาสาธารณภัย, แผนการฝึก และแนวทางการรับราชการ</p>
<p>แนวทางเชิงป้องกัน (ST : การใช้จุดแข็งหลีกเลี่ยงอุปสรรค)</p> <p>S2,S3,S5,S6+T3,T5 ST1 จัดตั้งกองร้อยบรรเทาสาธารณภัย โดย</p>	<p>แนวทางเชิงรับ (WT : การลดจุดอ่อนและหลีกเลี่ยงอุปสรรค)</p> <p>W16,W17+T3 WT1 พัฒนาระบบการจัดการความรู้</p>

ไม่ใช้งบประมาณเพิ่มหรือเพิ่มน้อยที่สุด S2,S3,S5,S6+T6 ST2 กำหนดแนวทางการปรับปรุงโครงสร้าง กองร้อยบรรเทาสาธารณภัยให้ชัดเจน S7,S9+T1 ST3 พัฒนาระบบการประชาสัมพันธ์ ให้ เข้าถึงกลุ่มเป้าหมาย S4,S6+T4 ST4 กำหนดที่ตั้งหน่วยให้มีความเหมาะสม	
--	--

จากการวิเคราะห์สถานการณ์และทางเลือกขององค์การจึงได้แนวทาง
เชิงกลยุทธ์ เพื่อนำไปพัฒนาเป็นแนวทางปฏิบัติต่อไป สรุปได้ดังนี้

1) กำหนดแนวทางการปรับปรุงโครงสร้างกองร้อยบรรเทาสาธารณภัยให้
ชัดเจน โดยคงสภาพสิ่งที่เป็นจุดแข็ง แก้ไขจุดอ่อนต่างๆให้หมดไป

2) กำหนดแนวทางการบรรจุกำลังพลให้กองร้อยบรรเทาสาธารณภัยและ
ยุทธโศปกรณ์ที่ตรงกับความต้องการและตรงกับ อัตราการจัด และยุทธโศปกรณ์(อจย.)

3) กำหนดที่ตั้งหน่วยให้มีความเหมาะสม

4) จัดทำแผนงบประมาณรองรับในทุกมิติ

5) พัฒนาแผนพัฒนา ทบ. ส่วนพัฒนาประเทศให้มีความเหมาะสม

6) จัดทำแผนการบรรเทาสาธารณภัย,แผนการฝึก และแนวทางการรับ

ราชการ

7) จัดตั้งกองร้อยบรรเทาสาธารณภัย โดยไม่ใช้งบประมาณเพิ่มหรือเพิ่ม
น้อยที่สุด

8) บูรณาการร่วมกับส่วนราชการและเอกชนในเรื่องเทคโนโลยีและข้อมูล

9) จัดตั้งเครือข่ายภาคประชาชนในการแจ้งเตือนภัยอย่างเป็นทางการ

10) พัฒนาระบบการประชาสัมพันธ์ ให้เข้าถึงกลุ่มเป้าหมาย

11) พัฒนาระบบการจัดการความรู้

แนวทางเชิงกลยุทธ์ที่พิจารณาแล้วว่าจะมีความเกี่ยวข้องกับการปรับปรุง
โครงสร้างกองร้อยบรรเทาสาธารณภัยที่จะนำมาวิเคราะห์ต่อไปคือ กำหนดแนวทางการ
ปรับปรุงโครงสร้างกองร้อยบรรเทาสาธารณภัยให้ชัดเจน โดยคงสภาพสิ่งที่เป็นจุดแข็ง
แก้ไขจุดอ่อนต่างๆให้หมดไปกำหนดแนวทางการบรรจุกำลังพลให้กองร้อยบรรเทาสา
ธารณภัยและยุทธโศปกรณ์ที่ตรงกับความต้องการและตรงกับ อัตราการจัด และ

ยุทธศาสตร์(อจย.) กำหนดที่ตั้งหน่วยให้มีความเหมาะสม, จัดทำแผนงบประมาณรองรับในทุกมิติ และพัฒนาแผนพัฒนา ทบ. ส่วนพัฒนาประเทศให้มีความเหมาะสม

แนวทางการปรับโครงสร้าง กองร้อยบรรเทาสาธารณภัย กองพลพัฒนาที่ 1 ในการจัดการภัยพิบัติธรรมชาติ

การหาแนวทางการปรับโครงสร้างกองร้อยบรรเทาสาธารณภัย เกิดจากการนำแนวทางเชิงกลยุทธ์ที่ได้จากการวิเคราะห์ มาสังเคราะห์โดยใช้ตัวแบบด้านการจัดการ (Management Model) โครงสร้างขององค์การที่เหมาะสม บุคลากรที่อยู่ในองค์การจะต้องมีความรู้ความสามารถทั้งทางด้านการบริหารและด้านเทคนิคอย่างเพียงพอ มีความพร้อมทั้งด้านวัสดุอุปกรณ์ สถานที่ เครื่องมือเครื่องใช้และงบประมาณ จึงเป็นองค์การที่มีสมรรถนะที่สามารถปฏิบัติภารกิจสำเร็จได้

1. การปรับปรุงโครงสร้างกองร้อยบรรเทาสาธารณภัย จะใช้แนวทางการจัดตามประเภทภัยพิบัติ โดยสามารถแบ่งประเภทภัยพิบัติ ที่ต้องใช้เครื่องมือบรรเทาสาธารณภัยที่คล้ายกันอยู่ในประเภทเดียวได้ดังนี้

1.1 อัคคีภัย, ไฟป่า, สารเคมี และภัยแล้ง จะใช้เครื่องมือบรรเทาสาธารณภัยส่วนใหญ่คือรถดับเพลิง, รถยนต์บรรทุกน้ำ และรถผลิตน้ำประปา, ไฟฟ้า

1.2 อุทกภัย จะใช้เครื่องมือบรรเทาสาธารณภัยส่วนใหญ่ คือ เรือยานพาหนะที่ลุยน้ำได้ รถคว่ำสนามเคลื่อนที่ และรถผลิตน้ำประปา, ไฟฟ้า

1.3 ภัยแผ่นดินไหวดินถล่ม, ตึกถล่ม และภัยจากคมนาคม จะใช้เครื่องมือรถบดหินตัดเหล็ก, รถโกยตัก, รถตักบรรทุก, รถยนต์บรรทุกเทท้าย และรถยก และเครื่องตัดถ่าง ซึ่งมีโอกาสใช้น้อยมากเพราะเป็นภัยที่มีความเร่งด่วนสูง และมีหน่วยงานที่รับผิดชอบโดยตรงอยู่แล้ว ที่ผ่านมาก็ไม่ค่อยได้รับมอบภารกิจนี้เท่าใดนัก

1.4 ภัยจากโรคระบาด, วาตภัย, ภัยหนาว, ฝุ่นละออง/หมอกควัน ภัยพิบัติในกลุ่มนี้ใช้เครื่องมือบรรเทาสาธารณภัยขนาดใหญ่ น้อย แต่ใช้กำลังพลในการดำเนินการค่อนข้างมาก วาตภัย จะเป็นการซ่อมแซมบ้านเรือน ที่เสียหายเป็นหลัก จึงต้องใช้กำลังพลที่เป็นงานช่างเพื่อสนับสนุนการบรรเทาสาธารณภัยนี้

2. จากข้อมูลจากการวิเคราะห์ข้างต้น สามารถปรับปรุงโครงสร้างการจัดกองร้อยบรรเทาสาธารณภัย โดยคงจุดแข็งไว้และพัฒนาส่วนที่เป็นจุดอ่อน ดังนี้

2.1 กองบังคับการกองร้อย มีความเหมาะสมด้านโครงสร้างแล้ว

2.2 หมวดสนับสนุน ประกอบด้วย กองบังคับการหมวด, ตอนบริการ และตอนซ่อมบำรุง มีความเหมาะสมด้านโครงสร้างแล้ว

2.3 **หมวดเครื่องมือกู่ภัย** ประกอบด้วย กองบังคับการหมวด, ตอนเครื่องมือกู่ภัย และต่อเครื่องมือกู่ภัยพิเศษ มีเครื่องมือบรรเทาสาธารณภัยที่คล้ายคลึงกันกับหมวดกู่ภัยเร่งด่วนคือมีเครื่องมือทุกประเภทในหมวดแต่แบ่งแยกหน้าที่ไม่ชัดเจน และการปฏิบัติ ไม่สามารถจัดเป็นหน่วยได้ต้องจัดแบบเฉพาะกิจ ควรปรับปรุงให้แบ่งหน้าที่ตามประเภทภัยพิบัติเพื่อให้เกิดความชัดเจนและความง่ายในการปฏิบัติ โดยปรับเป็น **หมวดกู่ภัยที่ 1** มีภารกิจสนับสนุนการบรรเทาสาธารณภัยด้านอัคคีภัย, ไฟป่า, สารเคมี และภัยแล้ง ประกอบด้วย กองบังคับการหมวด, ตอนเครื่องมือดับเพลิง มีภารกิจสนับสนุนการบรรเทาสาธารณภัยด้านอัคคีภัยทั่วไป ไฟป่า และบรรเทาภัยแล้ง ส่วนตอนเครื่องมือพิเศษ มีภารกิจ สนับสนุนการบรรเทาสาธารณภัยด้านอัคคีภัยตึกสูง หรือมีขนาดใหญ่ การดับเพลิงด้วยสารเคมี และกู่ภัยที่เกิดจากสารเคมี รวมถึงการช่วยเหลือภัยแล้ง โดยสามารถเพิ่มเติมกำลังให้กับตอนเครื่องมือดับเพลิงได้

2.4 **หมวดกู่ภัยเร่งด่วน** ประกอบด้วย กองบังคับการหมวด, 2 ตอนกู่ภัยเร่งด่วน ซึ่งประกอบด้วย ชุดกู่ภัยเบา และ ชุดกู่ภัยกลาง มีจุดอ่อนที่คล้ายคลึงกับหมวดเครื่องมือกู่ภัย ควรปรับปรุงให้แบ่งหน้าที่ตามประเภทภัยพิบัติเพื่อให้เกิดความชัดเจนและความง่ายในการปฏิบัติ โดยปรับเป็น **หมวดกู่ภัยที่ 2** มีภารกิจสนับสนุนการบรรเทาสาธารณภัยด้านอุทกภัยรวมถึงภัยทางน้ำทุกประเภทและภัยทางบกได้แก่ภัยจากแผ่นดินไหว,ดินถล่ม,ตึกถล่ม ,ภัยจากการคมนาคม ,วาตภัย,ภัยหนาว ,ภัยจากโรคระบาด และภัยจากฝุ่นละออง/หมอกควันประกอบด้วยกองบังคับการหมวด,ตอนกู่ภัยทางน้ำมีภารกิจสนับสนุนการบรรเทาสาธารณภัยด้านอุทกภัย รวมถึงภัยทางน้ำทุกประเภทและตอนกู่ภัยทางบกมีภารกิจ สนับสนุนการบรรเทาสาธารณภัยทางบก ทั้งมวลที่ไม่ใช่ อัคคีภัย ,ไฟป่า ,สารเคมีและภัยแล้ง

3. การพัฒนาด้านกลยุทธ์การบริหารจัดการภัยพิบัติธรรมชาติผู้วิจัยทำการวิเคราะห์และสังเคราะห์ พบว่ากองพลพัฒนาที่ 1 ควรที่จะมีการปรับปรุงการบริหารจัดการภัยพิบัติธรรมชาติ ด้วยการพิจารณาถึงทรัพยากรขององค์กร ทั้งในเรื่องของบุคลากร งบประมาณ และสิ่งอำนวยความสะดวกต่างๆ ว่ามีศักยภาพหรือความพร้อมในการรองรับกลยุทธ์ขององค์กรหรือไม่ มีการประสานกันไปในทิศทางเดียวกันหรือไม่ ซึ่งผู้วิจัยเห็นว่า เพื่อเป็นการเสริมสร้างศักยภาพด้านการบริหารจัดการภายในองค์กรของกองพลพัฒนาที่ 1 กองทัพบกควรให้การสนับสนุนหน่วย ดังนี้

3.1 **ควรให้มีการจัดตั้งและบรรจุกำลังพลในกองร้อยบรรเทาสาธารณภัย** เพื่อรองรับภารกิจด้านบรรเทาสาธารณภัยโดยตรง ซึ่งจะสามารถฝึกกำลังพลให้มีความพร้อมที่จะปฏิบัติภารกิจ และทำให้การดูแลยุทธโศภกรณ์เป็นไปอย่างมีประสิทธิภาพ

3.2 สนับสนุนงบประมาณเพิ่มเติม โดยเฉพาะในระดับของการเตรียมความพร้อมเนื่องจากหากมีระบบการเตรียมความพร้อมที่ดีจะช่วยลดผลกระทบในการเผชิญภัยพิบัติและการฟื้นฟูภัยพิบัติ ให้สามารถดำเนินการได้อย่างมีประสิทธิภาพประกอบด้วย

3.2.1 **งบประมาณด้านการปฏิบัติการ** ควรจัดการฝึกที่มุ่งพัฒนาขีดความสามารถของเจ้าหน้าที่ผู้ปฏิบัติงาน รวมถึงการพัฒนาเครื่องมือ อุปกรณ์ที่จำเป็นต้องใช้ โดยคำนึงถึงความเหมาะสมกับสภาพปัญหา หรือแนวโน้มของการเกิดภัยในแต่ละพื้นที่ปฏิบัติการ รวมทั้งการสร้างภาคีเครือข่ายในการบูรณาการดำเนินงานงบประมาณ กับส่วนราชการภายนอก หรือบริษัทเอกชน เพื่อให้เกิดการฝึกซ้อม รวมทั้งตั้งจิตอาสาภัยพิบัติอาสาสมัคร หรือแกนนำภาคประชาชนมาร่วมด้วย

3.2.2 **งบประมาณด้านการส่งกำลังบำรุง** ควรมีความต่อเนื่องในการบำรุงรักษาเครื่องมือบรรเทาสาธารณภัย ตามวงรอบการปรนนิบัติบำรุง ให้สามารถพร้อมใช้งานได้ทันทีเมื่อเกิดภัยพิบัติ

4. การพัฒนาด้านการจัดการภัยพิบัติในภาวะวิกฤตภัยพิบัติธรรมชาตินั้น เป็นภาวะวิกฤตอย่างหนึ่ง ที่ส่งผลกระทบต่อชีวิตและทรัพย์สินของประชาชน หากต้องการลดหรือป้องกันผลกระทบ จำเป็นอย่างยิ่งที่จะต้องมีการจัดการที่ดีทั้งในช่วงก่อน ระหว่าง และหลังเกิดภัยพิบัติ รวมทั้งให้ความสำคัญกับ**"การบริหารจัดการความเสี่ยงจากภัยพิบัติ (Disaster Risk Management: DRM)"** ซึ่งเป็นการปฏิบัติที่มุ่งเน้นความเข้าใจในเรื่องความเสี่ยง และการจัดการกับปัจจัยความเสี่ยงจากภัยพิบัติอย่างเป็นระบบ¹⁰ ให้ความสำคัญกับกิจกรรมตั้งแต่ก่อนเกิดภัย ระหว่างเกิดภัยและหลังจากเกิดภัยอย่างครบวงจร ได้แก่ การประเมินความเสี่ยงจากภัยพิบัติ (Disaster Risk Assessment) การป้องกันและลดผลกระทบ (Prevention & Mitigation) และการเตรียมความพร้อม (Preparedness) ก่อนเกิดภัย การเผชิญเหตุการณ์ฉุกเฉิน (Response) เมื่อเกิดภัย และการฟื้นฟู (Recovery) ภายหลังจากเกิดภัย ด้วยการวางแผนกลยุทธ์ที่มีความเหมาะสมกับภัยพิบัติที่เกิดขึ้น กำหนดกลไกในการกำกับดูแล การบริหารจัดการภัยพิบัติในสถานการณ์วิกฤต ให้มีความชัดเจนและมีเอกภาพ กองพลพัฒนาที่ 1 เป็นผู้ปฏิบัติในฐานะฝ่ายสนับสนุน ต้องวางแผนการสนับสนุนทรัพยากร คน เครื่องมือ เทคโนโลยี ระบบส่งกำลัง และงบประมาณ ให้มีความพร้อมและรวดเร็ว ในรูปแบบของการพัฒนาความร่วมมือแบบภาคีเครือข่าย (ทางการและไม่เป็นทางการ) เพื่อนำแผนการจัดการภัยพิบัติและการช่วยเหลือประชาชนในภาวะเร่งด่วนไปสู่การปฏิบัติ รวมทั้งการสร้างความตระหนักให้กับประชาชนเพื่อการรับมือกับภัยพิบัติดังกล่าว นอกจากนี้ต้องมีการทบทวนและปรับปรุงแผนกลยุทธ์ ให้มีความสอดคล้องกับวิกฤตที่เปลี่ยนแปลงไปทั้งนี้ผู้วิจัยได้นำแนวคิดการจัดการภัยพิบัติ

ในภาวะวิกฤต มาเป็นเครื่องมือผ่านทางกระบวนการวิเคราะห์และสังเคราะห์ข้อมูล เพื่อค้นหาแนวทางการพัฒนาศักยภาพของกองพลพัฒนาที่ 1 ในการจัดการภัยพิบัติในภาวะวิกฤตที่มีความเหมาะสม สำหรับการจัดการภัยพิบัติทางธรรมชาติที่เกิดขึ้นในปัจจุบันและในอนาคต

5. การพัฒนาด้านการบูรณาการควรเน้นแนวทางการบูรณาการแบบองค์รวม เพื่อให้ปฏิบัติการในการให้ความช่วยเหลือประชาชนในภาวะฉุกเฉิน หรือภาวะวิกฤต มีประสิทธิภาพ ทั้งก่อนเกิดภัย ระหว่างเกิดภัยและหลังเกิดภัย

บทที่ 3

บทอภิปรายผล

จากวัตถุประสงค์การวิจัย เพื่อศึกษาหาแนวทางการปรับโครงสร้างกองร้อยบรรเทาสาธารณภัย ของกองพลพัฒนาที่ 1 ในการจัดการภัยพิบัติธรรมชาติ เกิดจากการนำแนวทางเชิงกลยุทธ์ที่ได้จากการวิเคราะห์ มาสังเคราะห์นั้น อาทิ ได้โครงสร้างการจัดกองร้อยบรรเทาสาธารณภัยแบบใหม่ ตามประเภทภัยพิบัติ ,คงจุดแข็งไว้และพัฒนาส่วนที่เป็นจุดอ่อน ,การจัดตั้งร้อยบรรเทาฯ และบรรจุกำลังพล ,สนับสนุนงบประมาณในทุกมิติ ทั้งการปฏิบัติงาน การฝึก และการส่งกำลังบำรุง ,ต้องมีการจัดการภัยพิบัติที่ดี ทั้งในช่วงก่อน ระหว่าง และหลังเกิดภัยพิบัติ รวมทั้งให้ความสำคัญกับ "การบริหารจัดการความเสี่ยงจากภัยพิบัติ (Disaster Risk Management : DRM)" และควรเน้น แนวทางการบูรณาการแบบองค์รวม ทุกภาคส่วน กระทรวง ทบวง กรม ฯลฯ เพื่อประสิทธิภาพในการช่วยเหลือประชาชน

ซึ่งผู้วิจัยได้ทำการค้นคว้าหาเพื่อหาเหตุผล และข้อมูลสนับสนุนจากงานวิจัยของภาคส่วนอื่น ที่ได้มีการปรับปรุง พัฒนาศักยภาพองค์กรในด้านการจัดการภัยพิบัติธรรมชาติอย่างมีประสิทธิภาพ เพื่อนำมาเปรียบเทียบกับแนวทางที่ ผู้วิจัยได้สังเคราะห์ ในการนำไปใช้ประโยชน์ต่อไป

แนวทางการปรับ และพัฒนา โครงสร้าง ของเอกสาร งานวิจัยเรื่องอื่นที่เกี่ยวข้อง

ศักดิ์สิทธิ์ นิลจันทร์¹¹ ได้ศึกษาเรื่อง การตอบสนองต่อภารกิจการพัฒนาประเทศของกองพลพัฒนาที่ 3 ในพื้นที่กองทัพภาคที่ 3 ได้กล่าวไว้ว่า ตามแนวคิดของกองทัพบกในการช่วยเหลือบรรเทาสาธารณภัยให้กับประชาชนนั้น ได้กำหนดโครงสร้างอัตรากิจการของ กองพลพัฒนาในแต่ละกองพล ทั้งนี้หากกองทัพบกพิจารณาจัดตั้งกองร้อยบรรเทาสาธารณภัย ตามโครงสร้างอัตรากิจการจัดย่อมนเป็นการตอบสนองต่อภารกิจช่วยเหลือประชาชน และเป็นการเสริมสร้างศักยภาพในภารกิจช่วยเหลือบรรเทาสาธารณภัยของกองทัพบกในภาพรวมอีกด้วย จากข้อมูลดังกล่าวนี้ ได้สนับสนุนแนวทางที่ผู้วิจัยได้สังเคราะห์แนวทางการพัฒนาศักยภาพองค์กรในด้านการจัดการโครงสร้างของกองพลพัฒนาที่ 1 ให้มีความสมบูรณ์นั้น กองทัพบกควรบรรจุกำลังพลในกองร้อยบรรเทาสาธารณภัย เพื่อให้สนองต่อภารกิจในด้านการบรรเทาสาธารณภัยและการช่วยเหลือประชาชนได้อย่างมีประสิทธิภาพ

ธวัชชัย ขวนสมบูรณ์¹² ได้ศึกษาเรื่อง แนวทางการพัฒนาและปรับปรุง การบรรเทาสาธารณภัยและช่วยเหลือผู้ประสบภัย ของหน่วยบัญชาการทหารพัฒนา ได้ กล่าวไว้ถึงการเตรียมการและระบบการบริหารจัดการของศูนย์บรรเทาสาธารณภัย หน่วย บัญชาการทหารพัฒนา ดังนี้

1. การจัดองค์การในการบรรเทาสาธารณภัย จะต้องจัดองค์การให้มีความ ต่อเนื่องในการดำเนินงานครบทุกระดับ คือ ระดับนโยบาย ระดับอำนาจการ และระดับ ปฏิบัติการ รวมทั้งต้องมีการประสานกับฝ่ายพลเรือนอย่างใกล้ชิดและต่อเนื่อง

2. การเตรียมความพร้อมเพื่อการป้องกันและลดผลกระทบ จะต้องบริหาร จัดการภัยพิบัติในเชิงรุก จึงจะสามารถลดความสูญเสียและลดผลกระทบจากภัยพิบัติได้ อย่างมาก

3. การเสนอนโยบายและแผนด้านการบรรเทาสาธารณภัย ต้องมีความ ชัดเจนในเรื่องกำลังพล เครื่องมือเครื่องใช้ การสนับสนุนงบประมาณ ระบบการบริหาร จัดการ และระบบการติดต่อสื่อสาร

4. การอำนาจการศูนย์บรรเทาสาธารณภัยหน่วยบัญชาการทหารพัฒนา ต้องดำเนินงานภายใต้การอำนาจการของส่วนราชการพลเรือนตามที่กฎหมายกำหนด และได้เสนอแนวทางของปัจจัยในการแก้ปัญหาคือ ปัจจัยด้านกำลังพล ปัจจัยด้านการบริหาร จัดการความเสี่ยง ปัจจัยด้านยุทธโธปกรณ์ และปัจจัยด้านงบประมาณ ที่จะทำให้การ ปฏิบัติงานด้านการบรรเทาสาธารณภัย เกิดประสิทธิภาพและประสิทธิผลสูงสุด จากข้อมูล ดังกล่าวนั้นได้สนับสนุนแนวทางที่ผู้วิจัยได้สังเคราะห์แนวทางการพัฒนาศักยภาพองค์กร ในด้านการบริหารจัดการภัยพิบัติในเชิงรุก

บทที่ 4

บทสรุป

จากแนวทางเชิงกลยุทธ์ มาสังเคราะห์แล้วนั้น ทำให้ได้แนวทางการปรับโครงสร้างการจัดกองร้อยบรรเทาสาธารณภัย กองพลพัฒนาที่ 1 ภายใต้ร่างยุทธศาสตร์กองทัพบก 20 ปี (พ.ศ.2560 - 2579)

สรุปผลที่ได้จากการวิจัย

1. จากการศึกษาวิจัยได้วิเคราะห์ และทำการสัมภาษณ์ ตามวัตถุประสงค์งานวิจัยนี้ ทำให้ทราบถึง ภารกิจ อัตรากำลังจัดหน่วย, และสภาพปัญหา ของ ร้อยบรรเทาฯ พลพัฒนา 1สรุปได้ดังนี้

1.1 ด้านโครงสร้าง การจัดองค์การไม่เหมาะสม เครื่องมือบรรเทาสาธารณภัยในแต่ละหมวดนั้นไม่แตกต่างกันเลย จึงทำให้ไม่สามารถสั่งใช้ตามภารกิจของหมวดที่แตกต่างกันได้

1.2 ด้านกำลังพล ยังไม่ได้รับการบรรจุกำลังพลในกองร้อยบรรเทาสาธารณภัย ทำให้กำลังพลไม่เพียงพอและขาดความรู้ความเข้าใจในงานบรรเทาสาธารณภัย

1.3 ด้านยุทธโธปกรณ์ ได้รับยานพาหนะและเครื่องมือบรรเทาสาธารณภัยที่มีมูลค่าสูงและได้รับไม่ตรงกับอัตรากำลังยุทธโธปกรณ์ อีกทั้งยังได้รับเครื่องมือหลากหลายรายการ และไม่มีกำลังพลบรรจุเป็นการเฉพาะ ส่งผลให้ขาดการปรันาบัติบำรุง

1.4 ด้านสถานที่ ที่ตั้งหน่วยอยู่ทางทิศตะวันตกของพื้นที่รับผิดชอบไม่สามารถตอบสนองภารกิจได้ทั่วถึง

1.5 ด้านงบประมาณ ไม่มีความชัดเจนในเรื่องงบประมาณที่รองรับการปฏิบัติงานงบประมาณด้านการฝึก, การส่งกำลัง และการซ่อมบำรุงไม่เพียงพอ

2. ปัจจัย และสภาพแวดล้อมที่ส่งผลกระทบต่อ การปรับโครงสร้าง ร้อยบรรเทาฯ พลพัฒนา 1 ในการจัดการภัยพิบัติธรรมชาติ ของประเทศไทย ภายใต้ยุทธศาสตร์ชาติ 20 ปี ทำให้ผู้วิจัยได้ทราบถึงปัจจัยที่ส่งผลกระทบต่อ การจัดการภัยพิบัติธรรมชาติของกองพลพัฒนาที่ 1 สรุปประเด็นสำคัญได้ดังนี้

2.1 ปัจจัยด้านการบริหารจัดการองค์กร ตามโครงสร้างการจัดในปัจจุบัน มีภารกิจ บทบาทหน้าที่ สอดคล้องกับแนวทางปรับปรุงโครงสร้างส่วนพัฒนา

ประเทศ ดังนั้นจำเป็นต้องมีหน่วยงานนโยบายไปสู่การปฏิบัติอย่างเป็นรูปธรรม
จากการปฏิบัติงานเชิงรับเปลี่ยนเป็นการปฏิบัติงานเชิงรุก

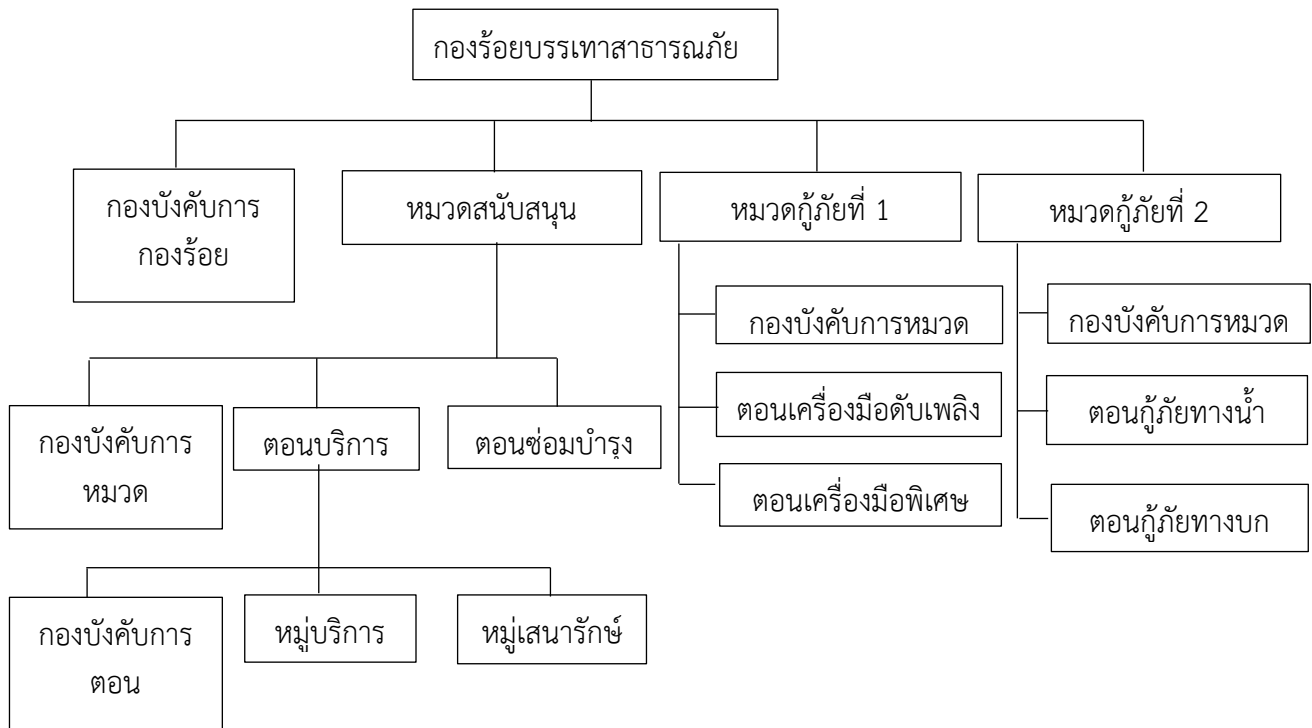
2.2 ปัจจัยด้านการจัดการภัยพิบัติในภาวะวิกฤต ที่มีขั้นตอนและ
เป็นระบบตั้งแต่การป้องกัน การเตรียมการ การตอบสนอง และการปรับปรุงเพื่อค้นหา
วิธีการป้องกันวิกฤต และลดความเสียหาย จากวิกฤตภัยพิบัติธรรมชาติให้เหลือน้อยที่สุด

2.3 ปัจจัยด้านการบูรณาการกับหน่วยงานภายนอก ในด้านการ
บริหารจัดการภัยพิบัติธรรมชาติ ที่ต้องมุ่งเน้นในเรื่องการบูรณาการ และการประสานงาน
กับทุกภาคส่วน

3. ตามวัตถุประสงค์การวิจัย เพื่อศึกษาหาแนวทางการปรับโครงสร้าง
กองร้อยบรรเทาสาธารณภัย ของกองพลพัฒนาที่ 1 สรุปแนวทางสำคัญ ได้ดังนี้

3.1 ได้โครงสร้างการจัด กองร้อยบรรเทาสาธารณภัย กองพล
พัฒนาที่ 1 แบบใหม่ ตามประเภทภัยพิบัติ ตามแผนภาพที่ 4

ภาพที่ 4 ผังการจัดโครงสร้างหน่วยกองร้อยบรรเทาสาธารณภัย (ใหม่)



3.2 คงจุดแข็งไว้ และพัฒนาส่วนที่เป็นจุดอ่อน

3.3 การจัดตั้งหน่วยร้อยบรรเทาฯ และการบรรจุกำลังพล

3.4 สนับสนุนงบประมาณในทกมิตี ทั้งการปฏิบัติงาน การฝึก และ การส่งกำลังบำรุง

3.5 ต้องมีการจัดการภัยพิบัติที่ดี ทั้งในช่วงก่อน ระหว่าง และหลัง เกิดภัยพิบัติ รวมทั้งให้ความสำคัญกับ "การบริหารจัดการความเสี่ยงจากภัยพิบัติ (Disaster Risk Management: DRM)" ด้วย

3.6 ควรเน้นแนวทางการบูรณาการแบบองค์รวม ทุกภาคส่วน กระทรวง ทบวง กรม เพื่อประสิทธิภาพในการช่วยเหลือประชาชน

ข้อเสนอแนะจากงานวิจัย

1. การพัฒนากำลังพลให้มีศักยภาพในการสนับสนุนภารกิจบรรเทาสาธารณภัย การจัดตั้งศูนย์ฝึกบรรเทาสาธารณภัยโดยใช้ต้นแบบจากศูนย์ฝึกบรรเทาสาธารณภัยหน่วยบัญชาการทหารพัฒนา กองบัญชาการกองทัพไทย เป็นอีกทางเลือกที่จะพัฒนากำลังพลของกองทัพบกให้มีขีดความสามารถในการบรรเทาสาธารณภัย

2. หน่วยที่อยู่ในส่วนการฝึก/ศึกษา และพัฒนาหลักนิยมของกองทัพบก เช่น กรมยุทธศึกษาทหารบก ควรพัฒนาหลักนิยมเกี่ยวกับการบรรเทาสาธารณภัยสำหรับกองร้อยบรรเทา สาธารณภัย มณฑลทหารบกและหน่วยทหารระดับกองพัน เพื่อเป็นแนวทางในการฝึกและศึกษาสำหรับกำลังพลของกองทัพบก และกำหนดให้มีหลักสูตรการฝึกอบรม หรือหลักสูตรการศึกษาที่เกี่ยวข้องกับการบรรเทาสาธารณภัย ในระดับ ตอน หมวด ของกองร้อยบรรเทาสาธารณภัย และการฝึกร่วมระหว่างหน่วยงานทหาร-พลเรือน โดยกำหนดให้เป็นการฝึก/ศึกษาตามวงรอบประจำปี

3. ควรกำหนดมาตรการรองรับการปฏิบัติในพื้นที่ประสบภัยของกองทัพให้เกิดความถูกต้องและชอบธรรมไม่ขัดต่อกฎหมายที่มีอยู่ โดยเฉพาะอย่างยิ่ง เมื่อกองทัพจะต้องเข้าปฏิบัติงานในพื้นที่ประสบภัยก่อนหน่วยงานอื่น ซึ่งการปฏิบัติในลักษณะดังกล่าวไม่ใช่การสนับสนุน แต่เป็นการปฏิบัติการเพื่อคลี่คลายสถานการณ์วิกฤต และการบรรเทาทุกข์ผู้ประสบภัยอย่างรวดเร็ว โดยมาตรการดังกล่าวอาจใช้มติของคณะรัฐมนตรีอนุมัติให้กองทัพสามารถดำเนินการเฉพาะเรื่องที่เกี่ยวข้องก็ได้

4. การบรรเทาสาธารณภัยมีความจำเป็นที่กำลังพลต้องรู้กฎหมายเพื่อการดำเนินการเป็นไปด้วยความรวดเร็ว เป็นแบบแผนและมีความถูกต้องตามกรอบที่

กฎหมายกำหนด ทั้งนี้เพื่อมิให้เกิดปัญหาทางด้านกฎหมายในภายหลัง ซึ่งอาจจะส่งผลกระทบต่อข้อวินิจฉัยกำลังใจของกำลังพลผู้ปฏิบัติงานได้

5. ต้องมีการพัฒนาเพื่อเพิ่มขีดความสามารถให้กับกำลังพล โดยจัดการฝึกอบรมภายในหน่วย (Unit school) ในงานการบรรเทาสาธารณภัย ทั้งในระดับเป็นบุคคลและเป็นหน่วยตลอดจนกำหนดให้มีการฝึกพร้อมกับหน่วยงานหรือส่วนราชการที่เกี่ยวข้องกับงานบรรเทาสาธารณภัยเพื่อสร้างความเข้าใจในบทบาทของแต่ละส่วน และสร้างความร่วมมือในทุกภาคส่วนร่วมกัน ตั้งแต่ยามปกติ ส่งผลให้เกิดความประสานสอดคล้องกันเมื่อต้องร่วมดำเนินงานบรรเทาสาธารณภัย

6. ควรจัดให้มีการทบทวนหลังการปฏิบัติทุกครั้ง เพื่อนำข้อมูลที่ได้รับไปปรับปรุงแก้ไขพัฒนาการปฏิบัติการกิจบรรเทาสาธารณภัยในครั้งต่อไปให้เกิดความเหมาะสม และมีประสิทธิภาพมากขึ้น

7. การสร้างเครือข่ายการทำงานร่วมกันระหว่างภาครัฐหรือหน่วยทหารและองค์กรท้องถิ่น เป็นกระบวนการหาความเหมาะสมในระดับของอำนาจหน้าที่ การปฏิบัติการในสถานการณ์ฉุกเฉินระหว่างหน่วยงานภาครัฐ รวมถึงข้อมูลข่าวสาร ที่มีฐานข้อมูลเป็นระบบ เพื่อให้หน่วยงานที่เกี่ยวข้องสามารถใช้ข้อมูลร่วมกันได้

8. ควรมีการศึกษาเกี่ยวกับปัจจัยที่ส่งผลกระทบต่อข้อวินิจฉัยกำลังใจของกำลังพลในการปฏิบัติการกิจบรรเทาสาธารณภัยเพิ่มเติม เนื่องจากการปฏิบัติงานในพื้นที่ประสบภัยนั้น เป็นการปฏิบัติงานที่ต้องเกี่ยวกับการค้นหา/กู้ภัย และเผชิญที่อันตราย กำลังพลมีโอกาสได้รับแรงกดดันจากการช่วยเหลือผู้ได้รับบาดเจ็บหรือเสียชีวิต การทำงานที่แข่งกับเวลาและความคาดหวังจากผู้ที่เกี่ยวข้อง ทำให้อาจเกิดความเครียดจนส่งผลกระทบต่อข้อวินิจฉัยกำลังใจได้

ข้อเสนอแนะการวิจัยครั้งต่อไป

1. การวิจัยนี้ ยังไม่ได้ศึกษาข้อมูลเครื่องมือบรรเทาสาธารณภัยของหน่วยงานภาค พลเรือนว่ามีเครื่องมือใดใช้อยู่แล้วบ้าง มีการจัดองค์การอย่างไร เพื่อลดความซ้ำซ้อน และเกินความจำเป็น แต่ใช้หลักการจัดให้มีความสมบูรณ์ในตัวตามภารกิจ และให้มีขีดความสามารถตามที่ตั้งไว้

2. งานวิจัยในเรื่องนี้ นอกจากการใช้ การวิเคราะห์สภาพแวดล้อมภายในด้วยหลักการ 7S McKinsey ,วิเคราะห์สภาพแวดล้อมภายนอก ด้วยหลักการ STEEP-M และการวิเคราะห์สถานการณ์ทางเลือกขององค์กร ด้วยหลักการ TOWS Matrix แล้วนั้น ยังสามารถที่จะนำ หลักการ Mission Model Canvas เพื่อช่วยในการวิเคราะห์ และทวน

สอบ อัตราการจัด และยุทธโธปกรณ์(อจย.) ของโครงสร้างการจัดหน่วย กองร้อยบรรเทา
สาธารณภัย กองพลพัฒนาที่ 1

3. การวิจัยนี้ ยังไม่ได้จัดทำ อัตราการจัด และยุทธโธปกรณ์(อจย.) ที่
สมบูรณ์ ยังมีส่วนที่ยังไม่ได้จัดทำอีกหลายส่วนเช่น การแยกอัตราชั้นยศ, ความชำนาญทาง
ทหาร และอัตราเต็ม รวมทั้งเครื่องมือและสิ่งอุปกรณ์ที่จะประกอบการปฏิบัติการกิจต่อไป

เอกสารอ้างอิง

1. ภัยธรรมชาติที่รุนแรงทั่วโลก [อินเทอร์เน็ต]. กรุงเทพฯ: หนังสือพิมพ์ไทยรัฐ; 2564 [เข้าถึงเมื่อ 23 มีนาคม 2567]. เข้าถึงได้จาก <https://www.thairath.co.th/news/foreign/>
2. กองพลพัฒนาที่ 1. วารสารที่ระลึก เนื่องในวันสถาปนากองพลพัฒนาที่ 1 ครบรอบ ปีที่ 28 2559.
3. ข้าราชการ กรมกิจการพลเรือนทหารบก ที่ กท. 0405/3606. เรื่อง เพื่อรับทราบข้อมูล และขอเสนอแนะของหน่วยในการพัฒนาโครงสร้างและการจัดหน่วย (ส่วนพัฒนาประเทศ) ลงวันที่ 15 ธันวาคม 2559.
4. หนังสือ กรมยุทธการทหารบก ลับ ที่ต่อ กท.0403/036 เรื่อง ขออนุมัติจัดตั้ง กองพลพัฒนา ลงวันที่ 10 กุมภาพันธ์ 2532.
5. คำสั่งกองทัพบก (เฉพาะ) ลับ ที่ 66/48 เรื่องแก้อัตราการจัดและยุทโธปกรณ์ (ครั้งที่ 15) ลงวันที่ 13 พฤศจิกายน 2548.
6. ศุภพัทวิรุ้ ประทีองทินนวัช, พันเอก. กำลังพล สังกัด กรมการทหารช่าง. สัมภาษณ์. 11 มกราคม 2567.
7. ประพันธ์ กาบแก้ว, พันเอก. กำลังพล สังกัด พลพัฒนา 1. สัมภาษณ์. 11 มกราคม 2567.
8. สุทธิพงษ์ อยู่สวัสดิ์, พันตรี. กำลังพล สังกัด พลพัฒนา 1. สัมภาษณ์. 12 มกราคม 2567.
9. หนังสือ กรมยุทธการทหารบก ลับมาก ที่ กท. 0407/493 เรื่อง ขออนุมัติแนวทางการ จัดตั้ง พัน.มทบ. 15 และชะลอแผนการจัดตั้ง ร้อย.บรรเทาสาธารณภัยให้กับ พล.พัฒนา 1. ลงวันที่ 23 พฤษภาคม 2562.
10. การลดความเสี่ยง ภัยพิบัติสู่การพัฒนาที่ยั่งยืน [อินเทอร์เน็ต]. กรุงเทพฯ: กรมป้องกัน และบรรเทาสาธารณภัย กระทรวงมหาดไทย; 2557. [เข้าถึงเมื่อ 1 มีนาคม 2567]. เข้าถึง ได้จาก https://e-library.moc.go.th/book_detail/2727
11. ศักดิ์สิทธิ์ นิลจันทร์. การตอบสนองต่อภารกิจการพัฒนาประเทศของกองพลพัฒนาที่ 3 ในพื้นที่ กองทัพบกที่ 3. กรุงเทพฯ: วิทยาลัยการทัพบก; 2560 [เข้าถึงเมื่อ 1 มีนาคม 2567]. เข้าถึงได้จาก <http://www.awc.ac.th/awcdata/research/71.pdf>

12. ธีรชัย ชวนสมบูรณ์. แนวทางการพัฒนาและปรับปรุงการบรรเทาสาธารณภัย และการช่วยเหลือผู้ประสบภัย ของหน่วยบัญชาการทหารพัฒนา. กรุงเทพฯ: วิทยาลัยการทัพบก; 2560 [การเข้าถึงเมื่อ 1 มีนาคม 2567]. เข้าถึงได้จาก

http://www.dsdw2016.dsdw.go.th/doc_pr/ndc_2559-2560/PDF/wpa_8147/ALL.pdf

ประวัติย่อผู้วิจัย

ยศ ชื่อ

พันเอก ธนิศร ลิ้มมัน

วัน เดือน ปีเกิด

5 กรกฎาคม 2520

ประวัติสำเร็จการศึกษา

พ.ศ. 2545

วิศวกรรมโยธา โรงเรียนนายร้อยพระจุลจอมเกล้า

พ.ศ. 2555

หลักสูตรหลักประจำชุดที่ 90 โรงเรียนเสนาธิการทหารบก

ประวัติการทำงาน

พ.ศ. 2559 - 2560

นายทหารยุทธการและการฝึก กรมทหารช่างที่ 1
รักษาพระองค์

พ.ศ. 2560 - 2561

ผู้บังคับกองพัน พันพัฒนาที่ 1

พ.ศ. 2561 - 2564

เสนาธิการ กรมพัฒนาที่ 1

พ.ศ. 2564 - 2565

รองเสนาธิการ กองพลพัฒนาที่ 1

ตำแหน่งปัจจุบัน

พ.ศ. 2565 - 2567

รองผู้บังคับการ กรมพัฒนาที่ 1