

แนวทางการเพิ่มประสิทธิภาพการบังคับบัญชาของอำนาจการ  
รักษาความมั่นคงภายในจังหวัดต่อการเป็นศูนย์ปฏิบัติการ  
ในพื้นที่ส่วนหลังจังหวัดในยามสงคราม

เอกสารวิจัยส่วนบุคคล



โดย

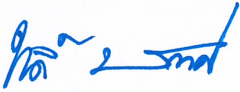
พันเอก ศรัณยนิษฐ์ สุทธิวัจน์ชินเดช  
รองผู้อำนวยการรักษาความมั่นคงภายในจังหวัดอ่างทอง

วิทยาลัยการทัพบก


กันยายน 2567

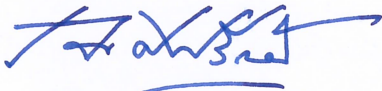
เอกสารวิจัยเรื่อง แนวทางเพิ่มประสิทธิภาพในการบังคับบัญชาของอำนวยการ  
รักษาความมั่นคงภายในจังหวัดต่อการเป็นศูนย์ปฏิบัติการใน  
พื้นที่ส่วนหลังจังหวัดในยามสงคราม  
โดย พันเอก ศรัณยนิษฐ์ สุทธิวัจน์ชินเดช  
อาจารย์ที่ปรึกษา พันเอก พิชชญาณ พวงทอง


วิทยาลัยการทัพบก อนุมัติให้เอกสารวิจัยส่วนบุคคลฉบับนี้ เป็นส่วนหนึ่งของการศึกษา  
ตามหลักสูตรหลักประจำ วิทยาลัยการทัพบก ปีการศึกษา 2567 และเห็นชอบให้เป็น  
เอกสารวิจัยส่วนบุคคลที่อยู่ในเกณฑ์ระดับ **ดีมาก**


พลตรี  ผู้บัญชาการวิทยาลัยการทัพบก  
(ทงศักดิ์ มหาวงศ์)


คณะกรรมการควบคุมเอกสารวิจัยส่วนบุคคล

พันเอก  ประธานกรรมการ  
(พิชชญาณ พวงทอง)

พันเอก ดร.  ผู้ทรงคุณวุฒิที่ปรึกษา  
(เจน สุขศรีทอง)

พันเอก  กรรมการ  
(พงศัพนต อรุณสุวรรณ)

พันเอก  กรรมการ  
(เจษฎา เหมหาชาติ)

พันเอกหญิง  กรรมการ  
(รัชนิภา ถนอมสิน)

## บทคัดย่อ

- ผู้วิจัย** พันเอก ศรัณยนิษฐ์ สุทธิวัจน์ชินเดช
- เรื่อง** แนวทางเพิ่มประสิทธิภาพในการบังคับบัญชาของอำนาจการ  
รักษาความมั่นคงภายในจังหวัดต่อการเป็นศูนย์ปฏิบัติการใน  
พื้นที่ส่วนหลังจังหวัดในยามสงคราม
- วันที่** 11 กันยายน 2567 **จำนวนคำ :** 9998 **จำนวนหน้า :** 37
- คำสำคัญ** การบังคับบัญชา, กองอำนาจการรักษาความมั่นคงภายในจังหวัด,  
ศูนย์ปฏิบัติการในพื้นที่ส่วนหลังจังหวัด
- ชั้นความลับ** ไม่มีชั้นความลับ

การพัฒนาศักยภาพของประเทศให้พร้อมเผชิญภัยคุกคามที่กระทบต่อความมั่นคงของชาติ ต้องมีการบูรณาการหน่วยงานความมั่นคงยามปกติให้มีความพร้อมต่อการปฏิบัติการกิจป้องกันประเทศในยามสงคราม การวิจัยนี้มีวัตถุประสงค์เพื่อศึกษาแนวทางการบรรจุกำลังพลเพื่อเพิ่มประสิทธิภาพในการบังคับบัญชาของอำนาจการรักษาความมั่นคงภายในจังหวัดต่อการเป็นศูนย์ปฏิบัติการในพื้นที่ส่วนหลังจังหวัดในยามสงคราม จากการศึกษาพบว่า กองทัพไทยควรมีการปรับปรุงหลักนิยมการปฏิบัติการในพื้นที่ส่วนหลัง โดยการปรับเปลี่ยนองค์กรจากกองอำนาจจังหวัดตามพระราชบัญญัติป้องกันและบรรเทาสาธารณภัย พุทธศักราช 2550 เป็น กองอำนาจการรักษาความมั่นคงภายในจังหวัดตามพระราชบัญญัติรักษาความมั่นคงภายในราชอาณาจักร พุทธศักราช 2551 แปรสภาพเป็นศูนย์ปฏิบัติการในพื้นที่ส่วนหลังจังหวัดในยามสงคราม เพื่อให้การปฏิบัติงานสอดคล้องกันทั้งในยามปกติและยามสงคราม และควรปรับชั้นยศรองผู้อำนวยการรักษาความมั่นคงภายในจังหวัดฝ่ายทหารจากชั้นยศพันเอกพิเศษเป็นพลตรี เพื่อเพิ่มอาวุโสในการทำงาน และเพิ่มคุณสมบัติของตำแหน่งที่บรรจุฝ่ายพลเรือนให้สูงขึ้นเพื่อประโยชน์ในการใช้ทรัพยากรส่วนราชการพลเรือนในการทำงานด้านความมั่นคง

## Abstract

**AUTHOR:** SENIOR COLONEL SARANYANIS SUTTHIWAJCHINADEJ  
**TITLE:** Guidelines for increasing the efficiency of commanding the Provincial Internal Security Operations Command to become the Provincial Rear Area Operations Center in war time.  
**DATE:** 11 September, 2024 **WORD COUNT :** 9998 **PAGE :** 37  
**KEY TERMS:** Commanding, Provincial Internal Security Operations Command, Provincial Rear Area Operations Center  
**CLASSIFICATION:** Unclassified

Developing the country's potential to be ready to face threats that affect national security. There must be integration of security agencies in normal times to be ready to carry out national defense missions in times of war. The purpose of this research is to study methods for recruiting personnel to increase the efficiency of commanding the Provincial Internal Security Operations Command to become an Provincial Rear Area Operations Center in war time. From the study it was found that The Thai Army should improve its principles for rear area operations. By changing the organization from the Provincial Administrative Division according to the Disaster Prevention and Mitigation Act, B.E. 2007, to the Provincial Internal Security Operations Command according to the Internal Security Act, B.E. 2008, transforming it to be the Provincial Rear Area Operations Center in war time in order to have an organization that has a consistent operating tradition both in normal times and in times of war. In addition, the rank of Deputy

## กิตติกรรมประกาศ

ขอขอบพระคุณผู้บัญชาการวิทยาลัยการทัพบก และคณาจารย์ทุกท่านที่ได้กรุณา  
ประสิทธิประสาทความรู้ให้แก่ผู้วิจัย โดยเฉพาะอย่างยิ่ง ท่าน พันเอก พิชชญาณ พวงทอง  
อาจารย์อำนวยการส่วนวิชายุทธศาสตร์ทหารและการวางแผนทางทหาร วิทยาลัย  
การทัพบก อาจารย์ที่ปรึกษา และพันเอก ดร.เจน สุขศรีทอง อาจารย์อำนวยการ  
ส่วนบัณฑิตศึกษา โรงเรียนเสนาธิการทหารบก ที่ได้กรุณาให้คำปรึกษา แนะนำ และ  
สนับสนุนการทำวิจัยในครั้งนี้ให้สำเร็จลุล่วงเป็นอย่างดี ผู้วิจัยรู้สึกเป็นเกียรติและ  
ขอขอบพระคุณผู้บังคับบัญชาทุกท่าน เพื่อนร่วมงาน และผู้ใต้บังคับบัญชาทุกระดับที่ได้  
ร่วมงานกันมาตั้งแต่ในอดีตถึงปัจจุบัน ที่ได้กรุณาให้บทเรียน ความรู้ และประสบการณ์  
การทำงานอันมีค่าแก่ผู้วิจัย นำมาสู่การมีความรู้ความสามารถเพียงพอต่อการทำงาน  
วิจัยฉบับนี้

ผู้วิจัยหวังเป็นอย่างยิ่งว่า งานวิจัยฉบับนี้ จะเป็นข้อมูลที่เป็นประโยชน์ในการพัฒนา  
หลักนิยมและปรับปรุงโครงสร้างการปฏิบัติงานของหน่วยงานความมั่นคงในยามปกติเพื่อให้มี  
ความพร้อมต่อการปฏิบัติงานในยามสงคราม เพื่อให้สามารถป้องกันประเทศได้อย่างมี  
ประสิทธิภาพ และสามารถรักษาอำนาจอธิปไตยและบูรณภาพแห่งดินแดนไทยให้คงอยู่  
ยั่งยืนสืบไป

## สารบัญ

เนื้อหา	หน้า
<b>บทที่ 1 บทนำ</b>	
ที่มาและความสำคัญของปัญหา	1
วัตถุประสงค์การวิจัย	3
กรอบแนวคิดการวิจัย	5
วิธีการศึกษา	6
ประโยชน์ที่คาดว่าจะได้รับ	7
<b>บทที่ 2 บทวิเคราะห์</b>	
การปฏิบัติการในพื้นที่ส่วนหลังระดับจังหวัดในยามสงคราม	8
การปฏิบัติงานของกองอำนวยการรักษาความมั่นคงภายในจังหวัด	11
วิเคราะห์อัตราการจัดกองอำนวยการรักษาความมั่นคงภายในจังหวัด	13
วิเคราะห์ความเหมาะสมขององค์กรที่จะเป็นศูนย์ปฏิบัติการในพื้นที่ส่วน หลังจังหวัดในยามสงคราม	19
แนวคิดและข้อเสนอแนะที่ได้รับจากการสัมภาษณ์	26
<b>บทที่ 3 บทอภิปรายผล</b>	
การประเมินความเหมาะสม ความเป็นไปได้ และการยอมรับได้ของ หนทางปฏิบัติ	28
ความสอดคล้องกับงานวิจัยและแนวทางปฏิบัติของประเทศอื่นๆ	30
ปัจจัยแห่งความสำเร็จของการปฏิบัติการในพื้นที่ส่วนหลังของศูนย์ ปฏิบัติการพื้นที่ส่วนหลังจังหวัด	32
<b>บทที่ 4 บทสรุป</b>	
สรุปผลการวิจัย	34
ข้อเสนอแนะการวิจัย	37

ภาคผนวก

เอกสารอ้างอิง

ประวัติย่อผู้วิจัย

# บทที่ 1

## บทนำ

### ที่มาและความสำคัญของปัญหา

กรอบยุทธศาสตร์ชาติ 20 ปี (พ.ศ.2561-2580) ด้านความมั่นคง เป็นเครื่องมือหลักของรัฐบาลในการวางแผนยุทธศาสตร์การบริหารจัดการความมั่นคงของชาติ มีเป้าหมายการพัฒนาที่สำคัญ คือ ประเทศชาติมั่นคง ประชาชนมีความสุข เน้นการบริหารจัดการสถานะแวดล้อมของประเทศให้มีความมั่นคง ปลอดภัย เอกရာช อธิปไตย และมีความสงบเรียบร้อยในทุกระดับ ตั้งแต่ระดับชาติ สังคม ชุมชน มุ่งเน้นการพัฒนาคน เครื่องมือ เทคโนโลยี และ ระบบฐานข้อมูลขนาดใหญ่ให้มีความพร้อมสามารถรับมือกับภัยคุกคามและภัยพิบัติได้ทุกรูปแบบ และทุกระดับความรุนแรง ควบคู่ไปกับการป้องกันและแก้ไขปัญหาด้านความมั่นคงที่มีอยู่ในปัจจุบัน และที่อาจจะเกิดขึ้นในอนาคต ใช้กลไกการแก้ไขปัญหาแบบบูรณาการทั้งกับส่วนราชการ ภาคเอกชน ประชาสังคม และองค์กรที่ไม่ใช่รัฐ รวมถึงประเทศเพื่อนบ้านและมิตรประเทศทั่วโลกบนพื้นฐานของหลักธรรมาภิบาล โดยมีแผนแม่บทภายใต้ยุทธศาสตร์ชาติในประเด็นเรื่อง การพัฒนาและเสริมสร้างคนในทุกภาคส่วนให้มีความเข้มแข็ง มีความพร้อมตระหนักในเรื่องความมั่นคง และมีส่วนร่วมในการแก้ไขปัญหา การพัฒนาและเสริมสร้างกลไกที่สามารถป้องกันและขจัดสาเหตุของประเด็นปัญหาความมั่นคงที่สำคัญ การพัฒนาศักยภาพของประเทศให้พร้อมเผชิญภัยคุกคามที่กระทบต่อความมั่นคงของชาติ เพื่อยกระดับขีดความสามารถของกองทัพและหน่วยงานด้านความมั่นคงทั้งระบบของประเทศ การพัฒนาและฝึกพลกำลังอำนาจแห่งชาติ กองทัพและหน่วยงาน ความมั่นคง รวมทั้งภาครัฐและภาคประชาชน ให้พร้อมป้องกันและรักษาอธิปไตยของประเทศ และเผชิญกับภัยคุกคามได้ทุกมิติทุกรูปแบบและทุกระดับ<sup>1</sup>

ในระดับนโยบาย สำนักงานสภาความมั่นคงแห่งชาติ (สมช.) มีนายกรัฐมนตรีเป็นประธานสภาความมั่นคงแห่งชาติ จัดทำแผนเตรียมพร้อมแห่งชาติและแผนบริหารวิกฤตการณ์ (พ.ศ. 2566 – 2570) โดยในมิติที่ 1 การพัฒนาศักยภาพการเตรียมพร้อมของประเทศ มุ่งผลักดันและพัฒนาการเตรียมพร้อมด้านทรัพยากรตั้งแต่ภาวะปกติ รวมถึงบูรณาการทรัพยากรที่จำเป็น ทั้งในเชิงโครงสร้าง กลไก และแนวทางบริหารจัดการ เพื่อให้



สามารถป้องกัน แก้ไข ตอบสนอง และบริหารจัดการวิกฤตการณ์ระดับชาติได้ มีกลยุทธ์รองรับ 2 กลยุทธ์ ได้แก่ การเสริมสร้างความพร้อมด้านทรัพยากรตั้งแต่ภาวะปกติ และการพัฒนาแนวทางบูรณาการทรัพยากรที่จำเป็นของประเทศ<sup>2</sup>

ในระดับปฏิบัติการ กองอำนวยการรักษาความมั่นคงภายในแห่งราชอาณาจักร (กอ.รมน.) มีนายกรัฐมนตรีเป็นผู้อำนวยการรักษาความมั่นคงภายในแห่งราชอาณาจักร กำหนดวิสัยทัศน์ให้เป็นองค์กรหลักในการบูรณาการ อำนาจการ และประสานการปฏิบัติ ในการรักษาความมั่นคงภายในราชอาณาจักรเพื่อความมั่นคงของรัฐและความสงบสุขของประชาชน มี 4 พันธกิจหลักที่สำคัญคือ 1) ป้องกัน ปราบปราม ระวังภัยร้าย และแก้ไข บรรเทาเหตุการณ์ที่เป็นภัยหรืออาจเป็นภัยต่อความมั่นคงภายในราชอาณาจักรทุกรูปแบบ รวมทั้งส่งเสริมให้ประชาชนมีส่วนร่วมในการปฏิบัติ 2) ปกป้องสถาบันหลักของชาติและ สร้างความรักสามัคคีของคนในชาติด้วยพลังประชารัฐ 3) ปกป้องดูแลความปลอดภัยในชีวิตและทรัพย์สินของประชาชน และ 4) พัฒนาและเสริมสร้างระบบการรักษาความมั่นคงภายในราชอาณาจักร และกลไกการขับเคลื่อนการปฏิบัติที่ทันต่อการเปลี่ยนแปลงทั้งภายในประเทศและจากนอกประเทศ<sup>3</sup> นอกจากนี้ ในระดับยุทธศาสตร์ ยังมีผู้บัญชาการทหารบกเป็นรองผู้อำนวยการรักษาความมั่นคงภายในราชอาณาจักรเป็นผู้ช่วยเหลือ นายกรัฐมนตรีอำนวยความสะดวกปฏิบัติ ในระดับยุทธการ มีแม่ทัพภาคเป็นผู้อำนวยการรักษาความมั่นคงภายในภาค มีกองอำนวยการรักษาความมั่นคงภายในภาค (กอ.รมน.ภาค) เป็น เครื่องมือหลักในการขับเคลื่อน และในระดับยุทธวิธี มีผู้ว่าราชการจังหวัดเป็นผู้อำนวยการรักษาความมั่นคงภายในจังหวัด มีกองอำนวยการรักษาความมั่นคงภายในจังหวัด (กอ.รมน.จังหวัด)<sup>4</sup> เป็นเครื่องมือหลักในการขับเคลื่อนพันธกิจทั้ง 4 ของ กอ.รมน.ในทั้ง 76 จังหวัดและกรุงเทพมหานคร กอ.รมน. เป็นองค์กรที่มีภารกิจสอดคล้องกับกรอบ ยุทธศาสตร์ชาติ 20 ปี มีความเป็นเอกภาพในการบังคับบัญชาตั้งแต่ระดับการวางแผน นโยบายของ สมช. และระดับปฏิบัติการของ กอ.รมน. โดยมีผู้นำคนเดียวกันคือนายกรัฐมนตรี ด้วยเหตุเช่นนี้ กลไกของ กอ.รมน.จึงเป็นกลไกหลักที่เหมาะสมที่สุดของรัฐ ที่จะขับเคลื่อนงานด้านความมั่นคงได้ทั้งในยามปกติและยามสงคราม

อย่างไรก็ดี จากสภาพปัญหาเฉพาะกิจของ กอ.รมน.จังหวัด ที่กำหนด คุณสมบัติเฉพาะบางตำแหน่งซึ่งเป็นข้อจำกัดต่อการบรรจุหัวหน้าส่วนราชการฝ่ายพลเรือน

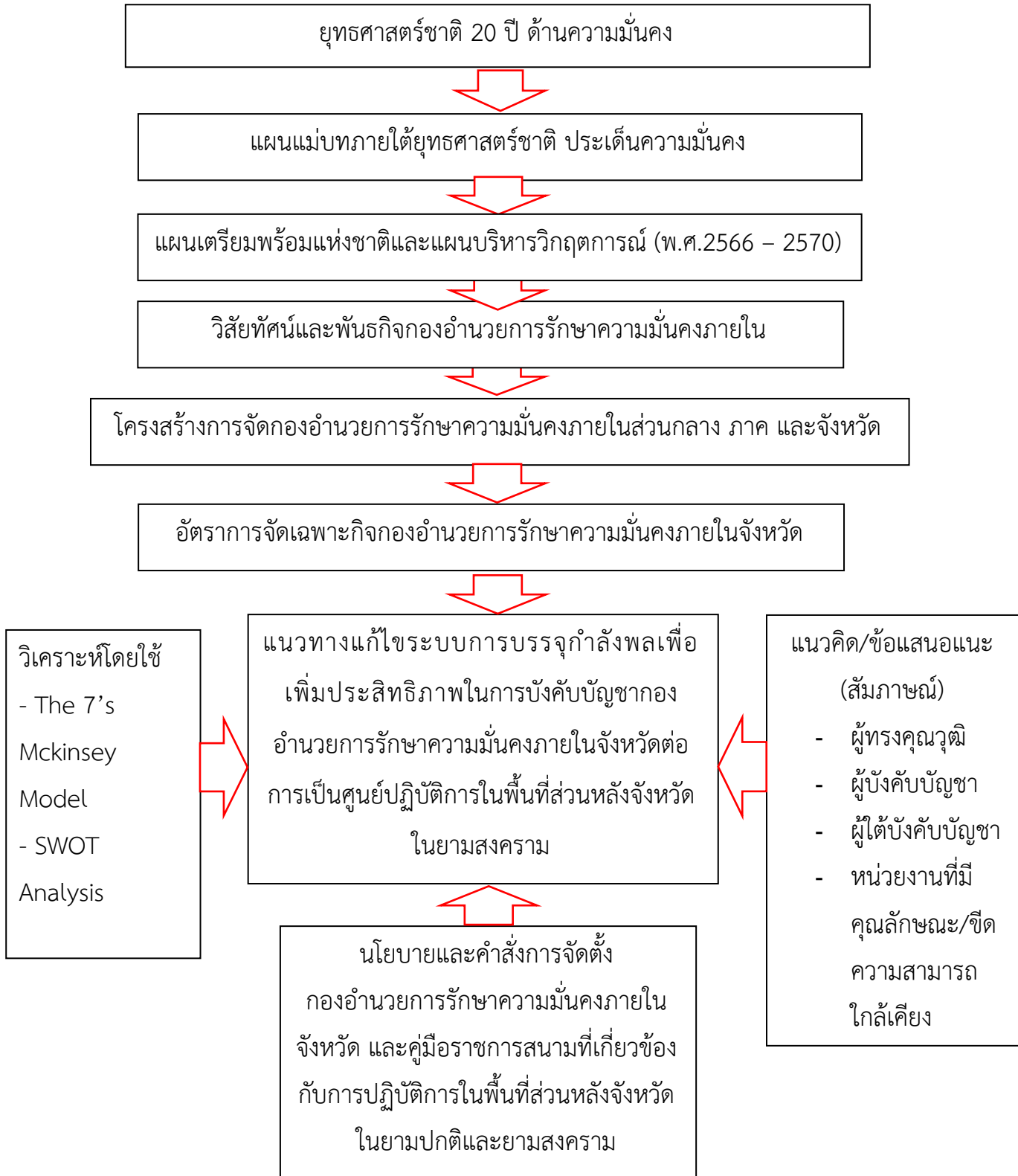
ส่งผลให้กลไกในการสั่งการส่วนราชการฝ่าย พลเรือนตามสายงาน กอ.รมน. ยังไม่เกิด ประสิทธิภาพเท่าที่ควร เนื่องจากไม่สามารถบรรจุหัวหน้าส่วนราชการฝ่ายพลเรือนที่ เหมาะสมในโครงสร้างการสั่งการ อีกทั้งข้อจำกัดเรื่องชั้นยศของข้าราชการทหาร-ตำรวจที่ มีความเหลื่อมล้ำกันระหว่าง รองผู้อำนวยการรักษาความมั่นคงภายในจังหวัดฝ่ายทหาร (รอง ผอ.รมน.จังหวัด (ท.)) ชั้นยศพันเอกพิเศษ ซึ่งเป็นผู้ใช้อำนาจในการอำนวยความสะดวก ใน กอ.รมน.จังหวัด แทนผู้ว่าราชการจังหวัด ในเรื่องที่เกี่ยวข้องกับงานของ กอ.รมน.ทั้ง ทางด้านการอนุมัติโครงการงบประมาณและแผนงานต่างๆในความรับผิดชอบ<sup>5</sup> และ ทางด้านการขับเคลื่อนงานของ กอ.รมน.จังหวัด<sup>6</sup> เปรียบเทียบกับ ผู้บังคับการตำรวจภูธร จังหวัด ชั้นยศพลตำรวจตรี ซึ่งเป็นหัวหน้าส่วนราชการฝ่ายตำรวจชั้นสูงสุดในจังหวัดและ เหมาะสมและมักได้รับการบรรจุเป็นรอง ผอ.รมน.จังหวัดฝ่ายตำรวจ<sup>7</sup> แต่ก็เป็นเพียงผู้รับ ปฏิบัติตามอำนาจที่ กอ.รมน. มอบให้กับ รอง ผอ.รมน.จังหวัด (ท.) ที่มีชั้นยศต่ำกว่า จึงทำ ให้เป็นการปฏิบัติงานในลักษณะการประสานงานเชิงร้องขอความร่วมมือมากกว่า การสั่งการ และขาดหลักประกันแห่งความสำเร็จหากเรื่องที่ประสานงานมิได้รับการ เห็นชอบจากฝ่ายตำรวจ ผู้วิจัยจึงมีความสนใจในการทำวิจัยเรื่องแนวทางเพิ่ม ประสิทธิภาพในการบังคับบัญชากองอำนาจการรักษาความมั่นคงภายในจังหวัดต่อ การเป็นศูนย์ปฏิบัติการในพื้นที่ส่วนหลังจังหวัดในยามสงคราม เพื่อให้ได้ข้อเสนอถึง แนวทางปรับปรุงระบบการบังคับบัญชาใน กอ.รมน.จังหวัด เพื่อให้มีระบบการทำงานใน ยามปกติที่จะมีความสอดคล้องกันกับเมื่อต้องมีการแปรสภาพ กอ.รมน.จังหวัด เป็น ศูนย์ปฏิบัติการในพื้นที่ส่วนหลังจังหวัด (ศป.พล.จังหวัด) ในยามสงครามต่อไป

### วัตถุประสงค์การวิจัย

1. เพื่อศึกษาแนวทาง และปัญหาในการจัดส่วนงานและอัตรากำลังพลตามอัตรา การจัดเฉพาะกิจของ กอ.รมน.จังหวัด
2. เพื่อศึกษาปัญหาและปัจจัยที่ส่งผลกระทบต่อการปฏิบัติการกิจของ กอ.รมน. จังหวัด อันเกิดจากการกำหนดคุณสมบัติเฉพาะของข้าราชการพลเรือนในยามปกติที่ไม่ สอดคล้องกับการเตรียมส่งผ่านไปสู่การเป็น ศป.พล.จังหวัด ในยามสงคราม

3. เพื่อให้ได้ข้อเสนอเกี่ยวกับแนวทางการปรับปรุงโครงสร้างการจัดส่วนงาน  
อัตรากำลังพล คุณสมบัติเฉพาะของข้าราชการพลเรือน และชั้นยศของ รอง ผอ.รมน.  
จังหวัด (ท) ที่เหมาะสมกับการเตรียมส่งผ่านไปสู่การเป็น ศป.พล.จังหวัดในยามสงคราม

### กรอบแนวคิดการวิจัย



ภาพที่ 1 กรอบแนวคิดในการวิจัย

## วิธีการศึกษา

1. **รูปแบบการวิจัย** ใช้รูปแบบการวิจัยเชิงคุณภาพโดยใช้การวิเคราะห์ข้อมูลจากเอกสารที่เกี่ยวข้องกับแนวคิด เรื่อง ยุทธศาสตร์ชาติ 20 ปี แผนเตรียมพร้อมแห่งชาติและแผนบริหารวิกฤตการณ์ นโยบายและคำสั่งการจัดตั้ง กอ.รมน.จังหวัด และคู่มือราชการสนามที่เกี่ยวข้องกับการปฏิบัติการในพื้นที่ส่วนหลังจังหวัดในยามปกติและยามสงคราม รวมถึงการเก็บข้อมูลความคิดเห็นของผู้ทรงคุณวุฒิ ผู้บังคับบัญชาและผู้ใต้บังคับบัญชาใน กอ.รมน.จังหวัด เพื่อวิเคราะห์ถึงแนวทางทางแก้ไขระบบการบรรจุกำลังพลที่เหมาะสม

2. **ขอบเขตการศึกษา** การวิจัยกำหนดขอบเขตเฉพาะการพัฒนาประสิทธิภาพในการบังคับบัญชา กอ.รมน.จังหวัดต่อการเป็น ศป.พล.จังหวัดในยามสงคราม

3. **การเก็บรวบรวมข้อมูล** ดำเนินการเก็บข้อมูลจาก 2 ส่วน ได้แก่

1) ข้อมูลที่เป็นเอกสารที่เกี่ยวข้องกับนโยบายและคำสั่ง กอ.รมน. รวมถึงหลักนิยมเอกสารตำราที่เกี่ยวข้องกับการปฏิบัติการในพื้นที่ส่วนหลังยามปกติและยามสงคราม

2) ข้อมูลจากการสัมภาษณ์ผู้ปฏิบัติงานใน กอ.รมน.จังหวัดต่างๆ รวมถึงคำแนะนำแนวทางการปฏิบัติ

4. **การวิเคราะห์ข้อมูล** ใช้กรอบแนวคิดเชิงยุทธศาสตร์เป็นแนวทางในการวิเคราะห์ข้อมูลเพื่อให้ได้แนวทางที่เหมาะสมในการพัฒนาประสิทธิภาพในการบังคับบัญชาให้มีความพร้อมในการส่งผ่านการปฏิบัติจากยามปกติไปสู่ยามสงคราม

## 5. ขั้นตอนการดำเนินงาน

รายการ	2566	2567					
	ธ.ค.	ม.ค.	ก.พ.	มี.ค.	เม.ย.	พ.ค.	มิ.ย.
การเสนอโครงสร้างวิจัย	←→						
เก็บรวบรวมข้อมูล		←→					
วิเคราะห์ข้อมูล			←→				
สรุปและอภิปรายผล				←→			
จัดทำรูปเล่มวิจัย						←→	

## ประโยชน์ที่ได้รับ

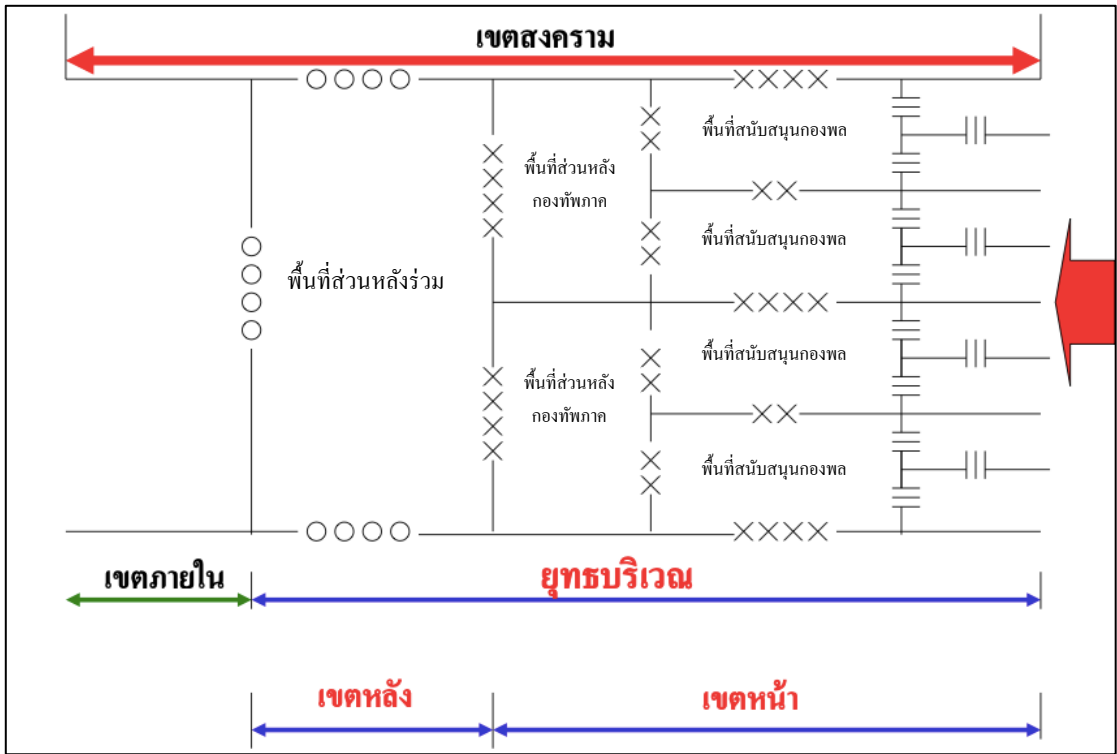
1. เพื่อได้ทราบถึงปัญหาและแนวทางในการจัดส่วนงานและอัตรากำลังพลตาม อัตราการจัดเฉพาะกิจของ กอ.รมน.จังหวัด
2. เพื่อได้ทราบถึงปัญหาและปัจจัยที่ส่งผลกระทบต่อการปฏิบัติภารกิจของ กอ.รมน.จังหวัด อันเกิดจากการกำหนดคุณสมบัติเฉพาะของข้าราชการพลเรือนใน ยามปกติที่ไม่สอดคล้องต่อการปฏิบัติในสัยามสงคราม
3. เพื่อให้สามารถนำความรู้ที่ได้ไปปรับใช้ในการปรับปรุงโครงสร้างการจัดส่วนงาน อัตรากำลังพล คุณสมบัติเฉพาะของข้าราชการพลเรือน และชั้นยศของ รอง ผอ.รมน. จังหวัด (ท) ที่เหมาะสมต่อการปฏิบัติในยามสงคราม

## บทที่ 2

### บทวิเคราะห์

#### การปฏิบัติการในพื้นที่ส่วนหลังระดับจังหวัดในยามสงคราม

พื้นที่การจัดดินแดนยามสงครามทั้งในยุทธบริเวณ (เขตหน้าและเขตหลัง) และเขตภายใน ในยามปกติ หน่วยทหารที่มีพื้นที่รับผิดชอบพื้นที่เหล่านั้นคือ มณฑลทหารบก (มทบ.) ซึ่งเป็นหน่วยส่วนภูมิภาคขึ้นตรงของกองทัพภาค (ทภ.) โดย มทบ.จะแปรสภาพเป็นศูนย์ปฏิบัติการในพื้นที่ส่วนหลัง (ศป.พล.) ในพื้นที่ส่วนหลังของ ทภ.ในเขตหน้า ขึ้นการบังคับบัญชาจากที่บัญชาการหลังกองทัพภาค (ทภ.หลัง ทภ.)<sup>8</sup> และเป็นศูนย์ปฏิบัติการในพื้นที่ส่วนหลังร่วม (ศป.พล.ร่วม) ในพื้นที่ส่วนหลังร่วมในเขตหลัง (รวมถึงเขตภายในที่ทับซ้อน) ขึ้นการบังคับบัญชาจากศูนย์บัญชาการทางทหาร (ศบท.) โดย ศป.พล. และ ศป.พล.ร่วม จะทำการจัดตั้งฐานและกลุ่มฐานทางทหารให้สามารถส่งกำลังบำรุงได้ ภายใต้การระวังป้องกันที่เพียงพอและเหมาะสม การจัดการการเคลื่อนย้ายที่ถูกที่ถูกเวลา และสามารถควบคุมความเสียหายทั้งที่เกิดจากข้าศึกหรือภัยธรรมชาติที่จะเกิดต่อตำบลส่งกำลังบำรุงที่สำคัญให้น้อยที่สุดและฟื้นฟูให้กลับมาดำรงสภาพแก่หน่วยดำเนินกลยุทธ์ให้ได้เร็วที่สุด ในส่วนของพื้นที่ฝ่ายพลเรือน จังหวัดทางมหาไทยทั้ง 76 จังหวัดและกรุงเทพมหานคร ที่ตั้งอยู่ในพื้นที่ส่วนหลังทั้งปวง จะจัดตั้งศูนย์ปฏิบัติการในพื้นที่ส่วนหลังจังหวัด (ศป.พล.จังหวัด) และจะทำการจัดตั้งพื้นที่ระวังป้องกันและกลุ่มระวังป้องกันให้สามารถสนับสนุนทรัพยากรที่ใช้ประโยชน์ในทางทหารให้แก่กองทัพได้ภายใต้การระวังป้องกันที่เหมาะสม ไม่กีดขวางการเคลื่อนย้ายของหน่วยทหาร และสามารถควบคุมความเสียหายที่เกิดต่อทรัพยากรหรือยุทธปัจจัยสำคัญให้น้อยที่สุดและฟื้นฟูให้กลับมาพร้อมสนับสนุนแก่หน่วยทหารด้วยขีดความสามารถของจังหวัด

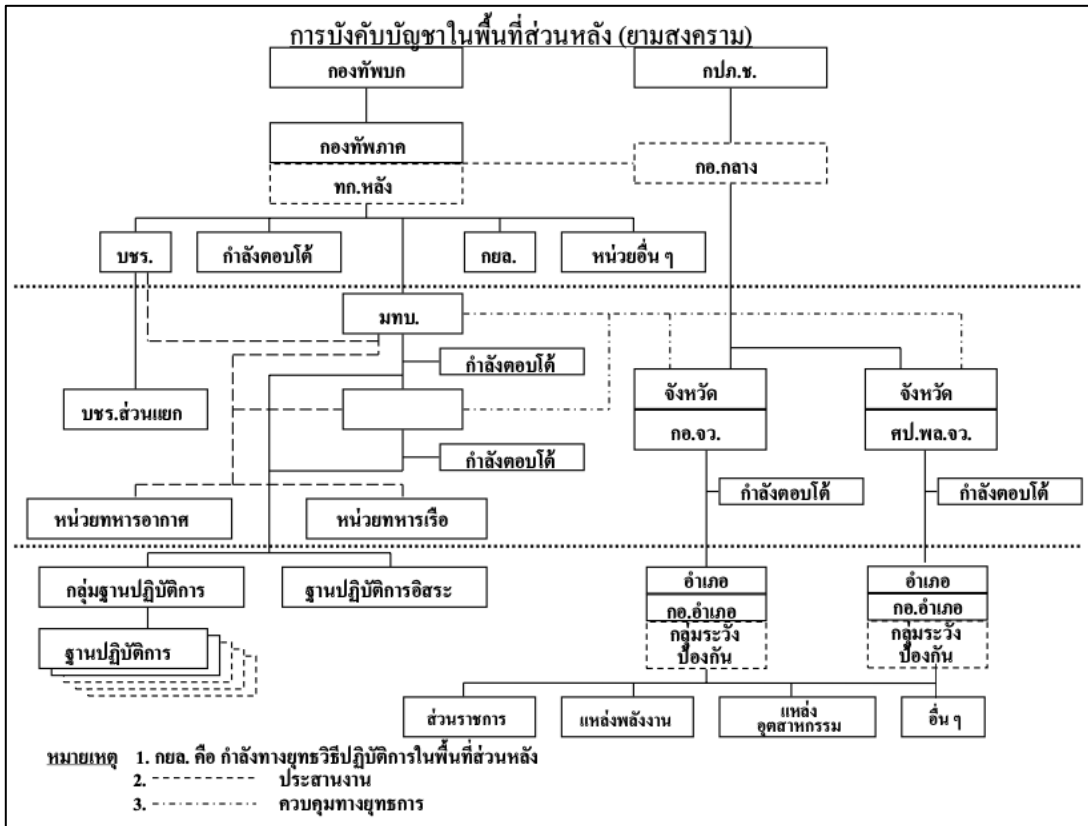


ภาพที่ 2 แบบจำลองการจัดดินแดนยามสงครามของไทย

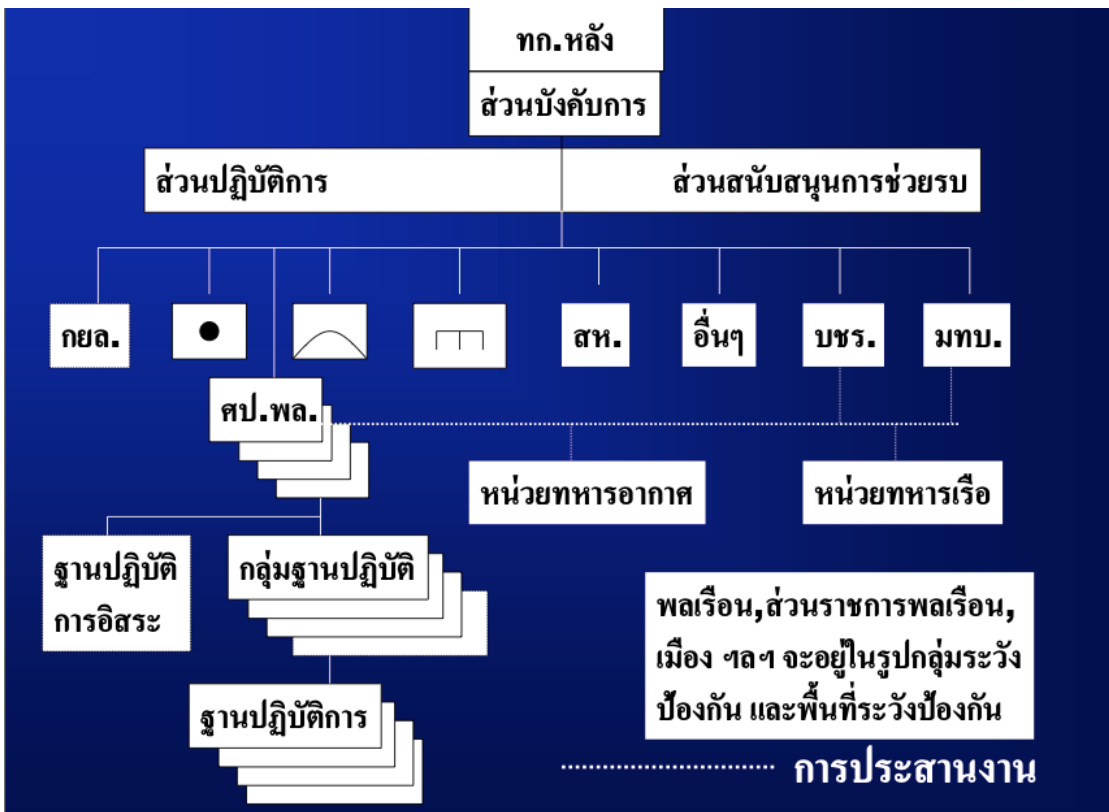


ภาพที่ 3 แบบจำลองสถานการณ์การจัดดินแดนยามสงครามของไทยทางด้านตะวันตก

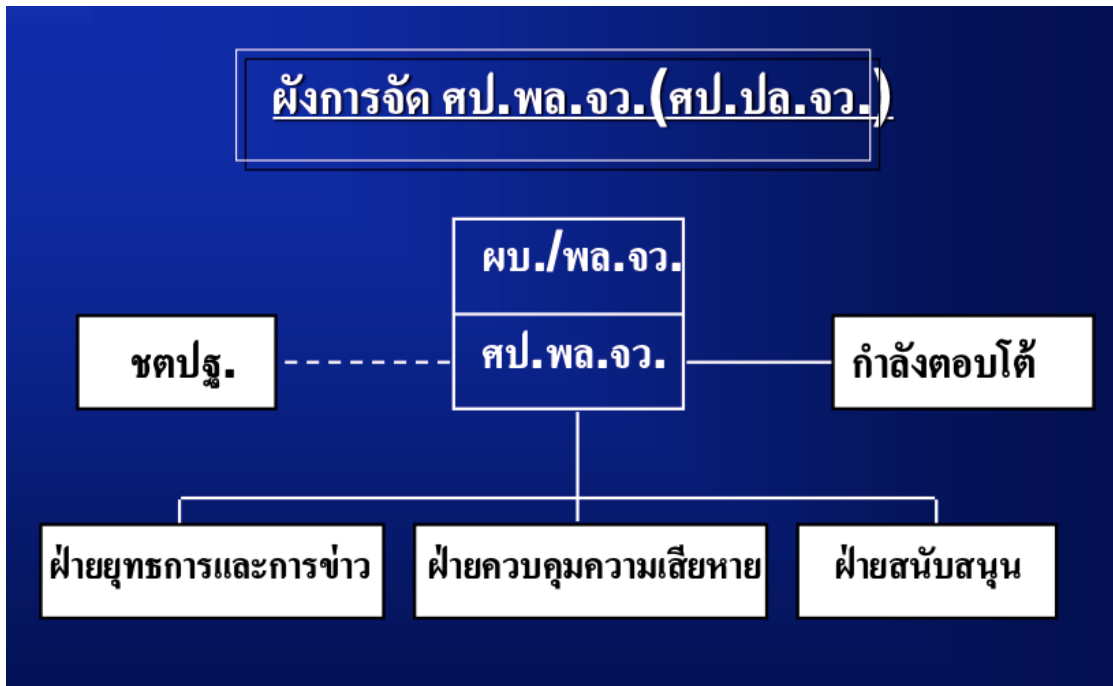




ภาพที่ 4 การบังคับบัญชาในพื้นที่ส่วนหลังยามสงคราม



ภาพที่ 5 การจัดส่วนงานในพื้นที่ส่วนหลังของกองทัพอากาศ



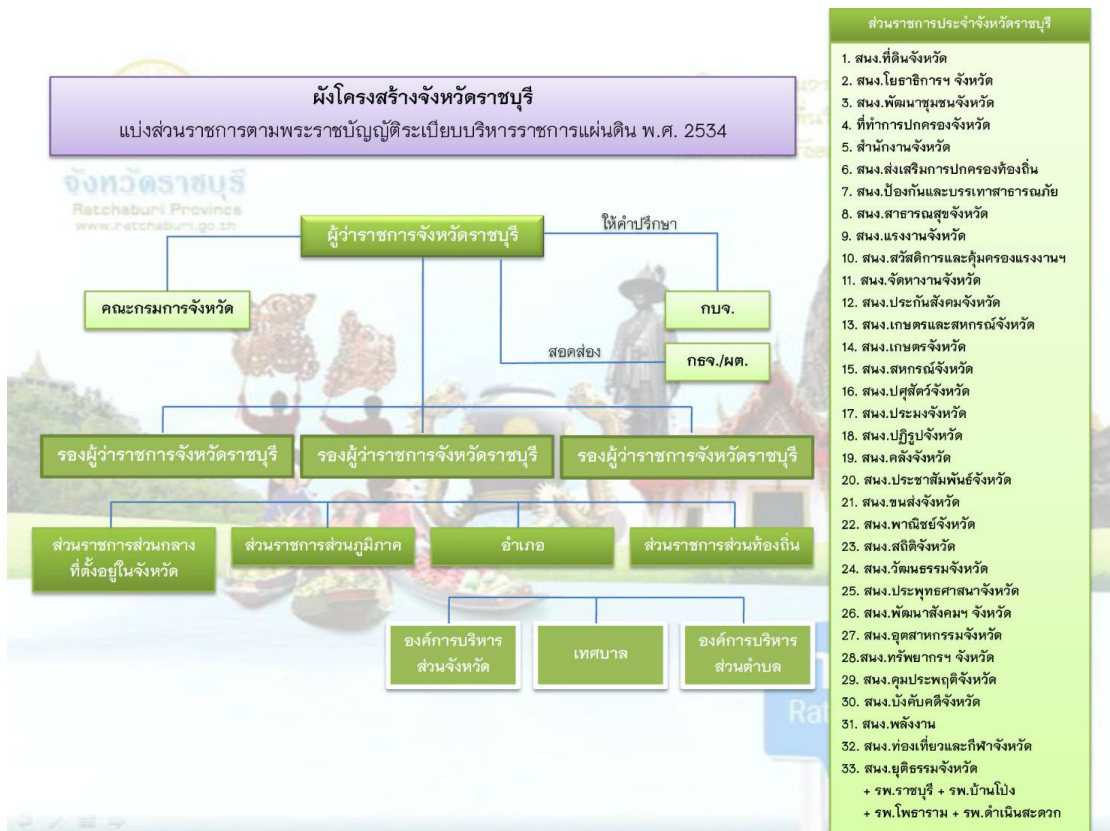
ภาพที่ 6 การจัดส่วนงานในศูนย์ปฏิบัติการพื้นที่ส่วนหลังจังหวัด (สป.พล.จว.)

### การปฏิบัติงานของกองอำนวยการรักษาความมั่นคงภายในจังหวัดในยามปกติ

กองอำนวยการรักษาความมั่นคงภายในจังหวัด (กอ.รมน.จังหวัด) ขึ้นตรงกับกองอำนวยการรักษาความมั่นคงภายในภาค (กอ.รมน.ภาค) เป็นหน่วยปฏิบัติงานในระดับพื้นที่ของกองอำนวยการรักษาความมั่นคงภายในราชอาณาจักร (กอ.รมน.) โดยมีที่ตั้งอยู่ ณ ศาลาว่าการจังหวัดทั้ง 76 จังหวัดและศาลาว่าการกรุงเทพมหานคร มีอัตรากิจการเฉพาะกิจ (อฉก.) ในลักษณะ อฉก.แยกเพื่อให้เป็นไปตามพระราชบัญญัติการรักษาความมั่นคงภายในราชอาณาจักร พ.ศ. 2551 มีการกำหนดลักษณะหน่วยเป็น กอ.รมน.จังหวัด ประเภทที่ 1 (83 อัตรา) มี 4 จังหวัด ได้แก่ จว.ปัตตานี, จว.ยะลา, จว.นราธิวาส และกรุงเทพมหานคร และ กอ.รมน.จังหวัด ประเภทที่ 2 (47 อัตรา) ได้แก่ 73 จังหวัดที่เหลือ ตามความเหมาะสมกับหน้าที่ความรับผิดชอบของพื้นที่ โดยทั้ง 2 ประเภทมีการแบ่งส่วนราชการเป็น สำนักงานผู้บัญชาการรักษาความมั่นคงภายในจังหวัด, กลุ่มงานบริหารงานบุคคลและส่งกำลังบำรุง, กลุ่มงานนโยบาย แผน และการข่าว, กลุ่มงานประสานความมั่นคง, กลุ่มงานกิจการมวลชน และหน่วยงานอื่นที่ที่ได้รับมอบ ได้แก่ ชุดวิทยากรขุนด่าน, ชุดครูฝึกและวิทยากรโครงการอาสาพัฒนาและป้องกันตนเอง

(อพป.) และชุดรวมรวมและตรวจสอบข่าวสาร (ขรต.) ที่จัดตั้งตามโครงการข่าวประชาสัมพันธ์ส่วนร่วมเพื่อความมั่นคง เป็นต้น<sup>9</sup>

กอ.รมน.จังหวัด ปฏิบัติภารกิจตอบสนอง กอ.รมน.ผ่านทางศูนย์ประสานการปฏิบัติ (ศปป.) ทั้ง 5 ศูนย์ ได้แก่ ศปป.1 มีภารกิจหลักในเรื่องการเสริมสร้างความมั่นคงของสถาบันหลัก การปรองดองสมานฉันท์และบูรณาการงานมวลชน และการป้องกันและบรรเทาสาธารณภัย, ศปป.2 มีภารกิจหลักในเรื่องการป้องกันและแก้ไขปัญหาเสพติด การป้องกันและแก้ไขปัญหาแรงงานต่างด้าวและผู้หลบหนีเข้าเมือง และการจัดระเบียบสังคม, ศปป.3 มีภารกิจหลักในการป้องกันและแก้ไขปัญหาการก่อการร้ายและอาชญากรรมข้ามชาติ และการป้องกันและแก้ไขปัญหาตามพันธกรณีระหว่างประเทศ, ศปป.4 มีภารกิจหลักในการเสริมสร้างความมั่นคงด้านทรัพยากรธรรมชาติ และการเสริมสร้างความมั่นคงด้านสิ่งแวดล้อม พลังงาน และอาหาร และ ศปป.5 มีภารกิจหลักในการเสริมสร้างความมั่นคง การบริหาร และพัฒนาจังหวัดชายแดนภาคใต้<sup>10</sup>



ภาพที่ 7 ตัวอย่างโครงสร้างการจัดส่วนราชการภายในจังหวัด (ราชบุรี)



ภาพที่ 8 ตัวอย่างโครงสร้างการจัดส่วนราชการภายใน กอ.รมน.จังหวัด (อ่างทอง)

## การวิเคราะห์อัตราการจัดเฉพาะกิจกองอำนวยการรักษาความมั่นคงภายในจังหวัด

ผู้วิจัยพิจารณาแล้ว อัตรากำลังพลตามสัดส่วนงานระหว่าง กอ.รมน.จังหวัด ประเภทที่ 1 และ ประเภทที่ 2 มีความเหมาะสมแล้วในแง่เนื้องานที่มีความเข้มข้นกว่าของ กอ.รมน.จังหวัด ประเภทที่ 1 โดยจังหวัดปัตตานี จังหวัดยะลา และจังหวัดนราธิวาส ซึ่งเป็น 3 จังหวัดชายแดนภาคใต้ที่มีเนื้องานครบทั้ง 5 ศปพ. ของ กอ.รมน. สำหรับ กรุงเทพมหานคร แม้จะมีได้มีงานของ ศปพ.5 แต่เนื่องจากเป็นพื้นที่ที่มีความความหนาแน่นของพลเรือนและมีความซับซ้อนของปัญหาความมั่นคงภายในสูงกว่าจังหวัดอื่นๆอย่างมาก จึงเหมาะสมที่จะถือให้ กอ.รมน.กทม. เป็น กอ.รมน.จังหวัด ประเภทที่ 1 เช่นเดียวกับ กอ.รมน.จังหวัด ใน 3 จังหวัดชายแดนภาคใต้

อย่างไรก็ดี อัตราการจัดเฉพาะกิจตามโครงสร้างการบรรจุกำลังของ กอ.รมน.จังหวัด เมื่อเปรียบเทียบกับประเภทและตำแหน่งของข้าราชการพลเรือน<sup>11</sup> โดยเฉพาะ ตำแหน่งระบบแท่ง<sup>12</sup> มีตำแหน่งและคุณสมบัติที่ต้องพิจารณาดังนี้

1. ผู้อำนวยการรักษาความมั่นคงภายในจังหวัด (ผอ.รมน.จังหวัด) ในอัตรากำหนดเฉพาะกิจของ กอ.รมน.จังหวัด กำหนดประเภทตำแหน่งเป็น “บริหาร” ระดับ “ทรงคุณวุฒิ” ชั้นยศ “ผู้ว่าราชการจังหวัด” จำนวน 1 อัตรา ไม่ตรงกับข้อกำหนดตำแหน่งระบบแห่งของข้าราชการพลเรือน เนื่องจากระดับ “ทรงคุณวุฒิ” เป็นตำแหน่งประเภท “วิชาการ” มิใช่ตำแหน่งประเภท “บริหาร” โดยในระบบตำแหน่งแบบซี (แบบเดิม) คือระดับ ซี 10 - ซี 11 หากเทียบระบบแห่ง จะเป็นตำแหน่งประเภท “บริหาร” ระดับ “สูง” หรือตำแหน่งประเภท “วิชาการ” ระดับ “ทรงคุณวุฒิ” ดังนั้น ในตำแหน่ง ผอ.รมน.จังหวัดนี้ ควรระบุให้ เป็นตำแหน่งประเภท “บริหาร” ระดับ “สูง” หรือที่เรียกว่าตำแหน่งระดับ “S2” ซึ่งจะตรงกับคุณสมบัติของข้าราชการพลเรือนที่ระบุตำแหน่งนี้เป็น ปลัดกระทรวง, รองปลัดกระทรวง, อธิบดี, ผู้ว่าราชการจังหวัด, เอกอัครราชทูต, หรือผู้ตรวจราชการระดับกระทรวง และตรงกับชั้นยศที่อัตรากำหนดเฉพาะกิจที่กำหนดเป็น ชั้นยศ “ผู้ว่าราชการจังหวัด” มากกว่าการระบุตำแหน่งเป็นระดับ “ทรงคุณวุฒิ” (ซึ่งเป็นประเภท “วิชาการ” มิใช่ ประเภท “บริหาร”)

2. รองผู้อำนวยการรักษาความมั่นคงภายในจังหวัดฝ่ายพลเรือน (รอง ผอ.รมน.จังหวัด (พ)) ในอัตรากำหนดเฉพาะกิจของ กอ.รมน.จังหวัด กำหนดประเภทตำแหน่งเป็น “บริหาร” ระดับ “เชี่ยวชาญ” ชั้นยศไม่ระบุ จำนวน 2 - 3 อัตรา (ตามอัตรารองผู้ว่าราชการจังหวัดแต่ละจังหวัด) ซึ่งแม้จะมีได้ระบุชั้นยศในอัตรากำหนดเฉพาะกิจก็ตาม แต่ตำแหน่ง รอง ผอ.รมน.จังหวัด (พ) นี้ถูกเตรียมไว้สำหรับบรรจุรองผู้ว่าราชการจังหวัดฝ่ายมหาดไทย ซึ่ง ไม่ตรงกับข้อกำหนดตำแหน่งระบบแห่งของข้าราชการพลเรือนเช่นกัน เนื่องจากระดับ “เชี่ยวชาญ” เป็นตำแหน่งประเภท “วิชาการ” มิใช่ตำแหน่งประเภท “บริหาร” โดยในระบบตำแหน่งแบบซี (แบบเดิม) คือระดับ ซี 9ช หากเทียบระบบแห่ง จะเป็นตำแหน่งประเภท “บริหาร” ระดับ “ต้น” หรือตำแหน่งประเภท “วิชาการ” ระดับ “เชี่ยวชาญ” ดังนั้น ในตำแหน่ง รอง ผอ.รมน.จังหวัด (พลเรือน) นี้ ควรระบุให้ เป็นตำแหน่งประเภท “บริหาร” ระดับ “ต้น” หรือที่เรียกว่าตำแหน่งระดับ “S1” ซึ่งจะตรงกับคุณสมบัติของข้าราชการพลเรือนที่ระบุตำแหน่งนี้เป็นรองอธิบดี, และรองผู้ว่าราชการจังหวัด ซึ่งจะตรงกับความต้องการในการบรรจุข้าราชการฝ่ายพลเรือนในตำแหน่ง “รองผู้ว่าราชการจังหวัด” มากกว่าการระบุตำแหน่งเป็นระดับ “เชี่ยวชาญ” (ซึ่งเป็นประเภท “วิชาการ” มิใช่ ประเภท “บริหาร”)

3. รองผู้อำนวยการรักษาความมั่นคงภายในจังหวัดฝ่ายตำรวจ (รอง ผอ.รมน. จังหวัด (ต)) ในอัตรากิจเฉพาะกิจของ กอ.รมน.จังหวัด กำหนดประเภทตำแหน่งเป็น “บริหาร” ระบุไม่ระบุ ชั้นยศ พ.ต.อ.(พ)-พล.ต.ต. จำนวน 1 อัตรา ซึ่งตำแหน่ง รอง ผอ.รมน.จังหวัด (ต) นี้ถูกเตรียมไว้สำหรับบรรจุผู้บังคับบัญชาฝ่ายตำรวจชั้นสูงสุดในจังหวัด นั่นก็คือผู้บังคับการตำรวจภูธรจังหวัด/นครบาล ซึ่งมีชั้นยศ พล.ต.ต. (ในอดีตเป็นชั้นยศ พ.ต.อ.(พ)) ทั้งนี้การที่มีได้เทียบตำแหน่งนี้กับระบบตำแหน่งของพลเรือน เนื่องจากการเทียบระดับของตำแหน่ง “ผู้บังคับการ” ของตำรวจ ชั้นยศ “พล.ต.ต.” เทียบไว้กับ ข้าราชการพลเรือนสามัญ เป็นเพียงแค่ตำแหน่งประเภท “อำนวยการ” ระดับ “สูง” หรือ ตำแหน่ง “M2” เทียบเคียงกับระบบซี คือ ซี 9 ซึ่งจะตรงกับคุณสมบัติของข้าราชการพลเรือนที่ระบุตำแหน่งนี้เป็นผู้อำนวยการสำนัก (ระดับ 9บส), และผู้ตรวจราชการระดับกรม ซึ่งต่ำกว่าระดับของรองผู้ว่าราชการจังหวัด ดังนั้น การระบุคุณสมบัติของ รอง ผอ.รมน.จังหวัด (ต) ควรระบุในอัตรากิจเฉพาะกิจเป็นชั้นยศเพียงอย่างเดียวก็เพียงพอแล้ว ไม่จำเป็นต้องระบุประเภทเป็น “บริหาร” ซึ่งมิได้สื่อความหมายใดๆ ในการเทียบเคียงตำแหน่งทางพลเรือน เนื่องจากผู้บังคับการตำรวจภูธรจังหวัด/นครบาล ชั้นยศ พล.ต.ต.เทียบตำแหน่งได้กับผู้อำนวยการสำนักของข้าราชการพลเรือนสามัญเท่านั้น แต่ตำแหน่งนี้ ต้องการให้ข้าราชการตำรวจมีอาวุโสเทียบเท่ากับรองผู้ว่าราชการจังหวัด จึงสมควรใช้ประเภทและระดับตำแหน่งทางพลเรือนมาเทียบเคียงเป็นคุณสมบัติของ ตำแหน่งนี้ อย่างไรก็ดี ตำแหน่ง รอง ผอ.รมน.จังหวัด (ต) ควรบรรจุผู้บังคับการตำรวจภูธรจังหวัด/นครบาล ชั้นยศ พล.ต.ต. เป็น รอง ผอ.รมน.จังหวัด (ต) เพื่อเป็นประโยชน์ต่อการบังคับบัญชาและใช้ทรัพยากรฝ่ายตำรวจของทั้งจังหวัด/เขตพื้นที่ของกรุงเทพมหานคร ในการปฏิบัติงานด้านความมั่นคงภายใน ในพื้นที่รับผิดชอบได้อย่างเต็มประสิทธิภาพ

4. รองผู้อำนวยการรักษาความมั่นคงภายในจังหวัดฝ่ายทหาร (รอง ผอ.รมน. จังหวัด (ท)) ในอัตรากิจเฉพาะกิจของ กอ.รมน.จังหวัด ไม่กำหนดประเภทตำแหน่ง และไม่ระบุระดับของตำแหน่ง กำหนดเพียงชั้นยศ พ.อ.(พ) - พล.ต. จำนวน 1 อัตรา ซึ่ง ตำแหน่ง รอง ผอ.รมน.จังหวัด (ท) นี้โดยปกติถูกเตรียมไว้สำหรับบรรจุรองผู้บัญชาการหน่วยทหารส่วนภูมิภาคระดับจังหวัดหรือมณฑล (กลุ่มจังหวัด) นั่นคือรองผู้บัญชาการมณฑลทหารบก (รอง ผบ.มทบ.) รับผิดชอบการปฏิบัติงานรักษาความมั่นคงภายในจังหวัด ที่มณฑลทหารบกนั้นมีที่ตั้งอยู่ และรองผู้อำนวยการสำนักปฏิบัติการกิจการรักษาความมั่นคง

ภายในจังหวัด มณฑลทหารบก (รอง ผอ.สน.ปรมน.จังหวัด มทบ.) รับผิดชอบ การปฏิบัติงานรักษาความมั่นคงภายในจังหวัดที่มณฑลทหารบกนั้นมีขอบเขตรับผิดชอบ แต่มิได้เป็นที่ตั้งหน่วยของกองบัญชาการมณฑลทหารบก ซึ่งทั้ง 2 ตำแหน่งดังกล่าวเป็น นายทหารชั้นยศ พ.อ.(พ) ทั้งนี้การที่มีได้เทียบตำแหน่งนี้กับระบบตำแหน่งแบบแท่งของ พลเรือน เนื่องจาก การเทียบระดับของตำแหน่ง “รองผู้อำนวยการสำนัก” ของทหาร ชั้นยศ “พ.อ.(พ)” เทียบไว้กับข้าราชการพลเรือนสามัญ เป็นเพียงระดับซี 9 ที่ต่ำกว่า ซี 9 ตำแหน่งผู้อำนวยการสำนัก (ชั้นยศ พล.ต.) หรือถ้าระบบแท่ง จะเทียบได้กับตำแหน่ง ประเภท “อำนวยการ” ระดับ “สูง” หรือตำแหน่ง “M2” หรือตำแหน่งประเภท “วิชาการ” ระดับ “เชี่ยวชาญ” หรือตำแหน่ง “K4” (ซี 9ชช) อย่างไรก็ตาม ด้วยการมอบ อำนาจจาก กอ.รมน. ที่ให้อำนาจ รอง ผอ.รมน.จังหวัด (ท) สามารถใช้อำนาจปฏิบัติ ราชการแทน ผอ.รมน.จังหวัด (ผู้ว่าราชการจังหวัด) ได้ในเรื่องที่เกี่ยวข้องกับงานของ กอ.รมน.ทั้งทางด้านการอนุมัติโครงการงบประมาณและแผนงานต่างๆในความรับผิดชอบ และทางด้านการขับเคลื่อนงานของ กอ.รมน.จังหวัด ซึ่งในลำดับอาวุโสของ รอง ผอ.รมน. จังหวัด (ท) แม้ว่าจะเป็นลำดับท้ายสุดของตำแหน่ง รอง ผอ.รมน.จังหวัด แต่ก็เป็นผู้ใช้อำนาจแทน ผอ.รมน.จังหวัด โดยที่มิได้มีทรัพยากรของตนเองในมือ อีกทั้งยังมีชั้นยศ ต่ำกว่าผู้บังคับการตำรวจภูธรจังหวัด (ผบก.ภ.จว.) / นครบาล (ผบก.น.) ชั้นยศ พล.ต.ต. ซึ่งเป็นหัวหน้าส่วนราชการฝ่ายตำรวจชั้นสูงสุดในจังหวัด/เขตและได้รับการบรรจุเป็น รอง ผอ.รมน.จังหวัด (ต) แต่เป็นผู้ปฏิบัติตามอำนาจที่ กอ.รมน.มอบให้กับ รอง ผอ.รมน. จังหวัด (ท) ที่มีชั้นยศต่ำกว่า ดังนั้น เพื่อความเหมาะสมในการบังคับบัญชา กอ.รมน. จังหวัด ควรกำหนดตำแหน่ง รอง ผบ.มทบ. และ รอง ผอ.สน.ปรมน.จังหวัด มทบ. ให้เป็น ชั้นยศ พล.ต. เพื่อให้ รอง ผอ.รมน.จังหวัด (ท) มีชั้นยศที่เหมาะสมเพียงพอต่อการใช้อำนาจของ ผอ.รมน.จังหวัด แทนผู้ว่าราชการจังหวัดในเรื่องที่ตนได้รับอำนาจ

5. เลขาธิการ กองอำนวยการรักษาความมั่นคงภายในจังหวัด (เลขาธิการ กอ.รมน. จังหวัด) ในอัตรากิจเฉพาะกิจของ กอ.รมน.จังหวัด กำหนดประเภทตำแหน่งเป็น “บริหาร” ระดับ “เชี่ยวชาญ” ชั้นยศไม่ระบุ จำนวน 1 อัตรา ซึ่งแม้จะมีได้ระบุชั้นยศใน อัตรากิจเฉพาะกิจก็ตาม แต่ตำแหน่ง เลขาธิการ กอ.รมน.จังหวัดนี้ถูกเตรียมไว้สำหรับ บรรจุปลัดจังหวัด ในฐานะของหัวหน้าของนายอำเภอทั้งปวงของจังหวัดนั้นๆ ซึ่ง การกำหนดคุณสมบัติของตำแหน่งเลขาธิการ กอ.รมน.จังหวัดในอัตรากิจเฉพาะกิจ

กอ.รมน.จังหวัด ก็ไม่ตรงกับข้อกำหนดตำแหน่งระบบแห่งของข้าราชการพลเรือน ตามกฎ ก.พ. ฯ เช่นกัน เนื่องจากระดับ “เชี่ยวชาญ” เป็นตำแหน่งประเภท “วิชาการ” มิใช่ ตำแหน่งประเภท “บริหาร” โดยในระบบตำแหน่งแบบซี (แบบเดิม) คือระดับ ซี 9ชช หากเทียบระบบแห่ง จะเป็นตำแหน่งประเภท “อำนวยการ” ระดับ “สูง” หรือตำแหน่ง ประเภท “วิชาการ” ระดับ “เชี่ยวชาญ” ดังนั้น ในตำแหน่ง เลขาธิการ กอ.รมน.จังหวัด นี้ ควรระบุให้ตรงกับความต้องการบรรจุจริงคือ ต้องการบรรจุปลัดจังหวัด ซึ่งเป็นตำแหน่ง ประเภท “อำนวยการ” ระดับ “สูง” หรือที่เรียกว่าตำแหน่งระดับ “M2” ซึ่งจะตรงกับ คุณสมบัติของข้าราชการพลเรือนที่ระบุตำแหน่งนี้ระดับผู้อำนวยการสำนักซึ่งจะตรงกับ ความต้องการในการบรรจุข้าราชการฝ่ายพลเรือนในตำแหน่ง “ปลัดจังหวัด” มากกว่า การระบุตำแหน่งเป็นระดับ “เชี่ยวชาญ” (ซึ่งเป็นประเภท “วิชาการ” มิใช่ ประเภท “บริหาร”เช่นกัน)

6. หัวหน้ากลุ่มงาน ในอัตรการจัตเฉพาะกิจของ กอ.รมน.จังหวัด กำหนดประเภท ตำแหน่งเป็น “วิชาการ” ระดับ “ชำนาญการพิเศษ” ชั้นยศ พ.อ. ตำแหน่งนี้ไม่สอดคล้อง กับความต้องการใช้ประโยชน์จากอำนาจของหัวหน้าส่วนราชการในจังหวัด เนื่องจาก ตำแหน่งประเภท “วิชาการ” ระดับ “ชำนาญการพิเศษ” เป็นระดับซี 8 ที่ต่ำกว่าระดับ ผู้อำนวยการกอง (ระดับ 8 บก.) การบรรจุข้าราชการฝ่ายพลเรือนในตำแหน่งหัวหน้ากลุ่ม งานของ กอ.รมน.จังหวัด จึงบรรจุได้เพียงแค่ระดับ “ปลัดอำเภอ” หรือผู้แทนของหัวหน้า ส่วนราชการหลักของจังหวัด ซึ่งหัวหน้าส่วนราชการที่มีอำนาจตกลงใจหลักของระดับ จังหวัดส่วนใหญ่จะอยู่ในตำแหน่งประเภท “อำนวยการ” ระดับ “สูง” เช่น นายอำเภอ ป้องกันจังหวัด ท้องถิ่นจังหวัด หัวหน้าสำนักงานป้องกันและบรรเทาสาธารณภัยจังหวัด คลังจังหวัด เป็นต้น ซึ่งตำแหน่งเหล่านี้ หากบรรจุในโครงสร้างของ กอ.รมน.จังหวัดใน ระดับหัวหน้ากลุ่มงาน จะทำให้สามารถใช้ประโยชน์จากทรัพยากรในองค์กรของหัวหน้า ส่วนราชการระดับ “อำนวยการ-สูง” เหล่านั้นได้โดยอัตโนมัติ ซึ่งปัจจุบันแม้ว่าจะสามารถ บรรจุตำแหน่งได้สูงหรือต่ำกว่าที่กำหนดคุณสมบัติในอัตรการจัตเฉพาะกิจได้ 1 ระดับ ก็ตาม แต่ก็ยังไม่เพียงพอที่จะบรรจุหัวหน้าส่วนราชการระดับ “อำนวยการ-สูง” ได้ ดังนั้น เพื่อความเหมาะสม ควรปรับคุณสมบัติของตำแหน่ง “หัวหน้ากลุ่มงาน” นี้ เป็นอย่างน้อย ตำแหน่งประเภท “อำนวยการ” ระดับ “ต้น” เพื่อให้อ่อนตัวสำหรับการบรรจุหัวหน้าส่วน ราชการระดับ “อำนวยการ-สูง” (ระดับ M2) / ซี 9บส. – “อำนวยการ-ต้น” (ระดับ M1)/



ซี 8บก. – “วิชาการ-เชี่ยวชาญ” (ระดับ K4) / ซี 9ชช - “วิชาการ-ชำนาญพิเศษ” (ระดับ K3) / ซี 8,8ว,8วช ซึ่งจะเป็นประโยชน์ต่อการบังคับบัญชาใน กอ.รมน.จังหวัด และการใช้ทรัพยากรของส่วนราชการต่างๆของจังหวัดได้อย่างเต็มประสิทธิภาพผ่านทางหัวหน้าส่วนราชการที่ได้รับการบรรจุใน กอ.รมน.จังหวัด สำหรับในส่วนที่จะบรรจุข้าราชการทหาร สามารถบรรจุตามชั้นยศได้เช่นเดิม โดยไม่ต้องนำมาเทียบกับของฝ่ายพลเรือน

7. หัวหน้าฝ่าย ในอัตราราชการเฉพาะกิจของ กอ.รมน.จังหวัด กำหนดประเภทตำแหน่งเป็น “วิชาการ” ระดับ “ปฏิบัติการ/ชำนาญการ” ชั้นยศ ร.ต.-พ.ท. โดย ตำแหน่งประเภท “วิชาการ” ระดับ “ปฏิบัติการ” เป็นระดับซี 3 - ซี 5 และระดับ “ชำนาญการ” เป็นระดับซี 6 - ซี 7 ซึ่งการบรรจุข้าราชการฝ่ายพลเรือนในตำแหน่งหัวหน้าฝ่ายของ กอ.รมน.จังหวัด สามารถบรรจุตำแหน่งได้สูงหรือต่ำกว่าที่กำหนดคุณสมบัติในอัตราราชการเฉพาะกิจได้ 1 ระดับ จึงสามารถบรรจุได้เต็มที่สูงขึ้น 1 ระดับคือระดับ ซี8 คือระดับ “วิชาการ-ชำนาญการพิเศษ” (K3) หรือระดับ “อำนวยการ-ต้น” (M1) หมายถึงสามารถบรรจุได้เพียงระดับ “ปลัดอำเภอ” หรือผู้แทนของหัวหน้าส่วนราชการหลักของจังหวัด อย่างไรก็ตามหากต้องการให้ได้รับประโยชน์เต็มที่จากอำนาจและทรัพยากรในมือของหัวหน้าส่วนราชการจังหวัดในการทำงานสนับสนุนภารกิจของ กอ.รมน.จังหวัด ควรปรับระดับให้สามารถขยายการบรรจุได้ถึงระดับ ซี9 ซึ่งก็คือตำแหน่งในระดับนายอำเภอป้องกันจังหวัด ท้องถิ่นจังหวัด หัวหน้าสำนักงานป้องกันและบรรเทาสาธารณภัยจังหวัด คลังจังหวัด เป็นต้น โดยปรับคุณสมบัติเป็นประเภท “วิชาการ” ระดับ “ชำนาญการ” – “ชำนาญการพิเศษ” เพื่อประโยชน์ในการปฏิบัติงานที่มีประสิทธิภาพสูงขึ้นของ กอ.รมน.จังหวัดต่อไป สำหรับชั้นยศทหาร (ร.ต.-พ.ท.) ที่กำหนดในตำแหน่ง “หัวหน้าฝ่าย” นี้ ยังคงไม่เปลี่ยนแปลง เพื่อความอ่อนตัวในการคัดสรรกำลังพลที่มีความสามารถเฉพาะด้านแต่อาจมีชั้นยศที่ไม่สูงมากนัก

ลำดับ	ชื่อตำแหน่งใน กอ.รมน.	เดิม (แบบแห่ง)			เสนอแก้ไขเป็น (แบบแห่ง)			เทียบกับแบบซีหรือตำแหน่ง
		ประเภท	ระดับพลเรือน	ชั้นยศ	ประเภท	ระดับพลเรือน	ชั้นยศ	
1	ผอ.รมน.จังหวัด	บริหาร	ทรงคุณวุฒิ	ผวจ.	บริหาร	สูง	ผวจ.	10 - 11
2	รอง ผอ.รมน.จังหวัด (พลเรือน)	บริหาร	เชี่ยวชาญ		บริหาร	ต้น		รอง ผวจ.
3	รอง ผอ.รมน.จังหวัด (ตำรวจ)	บริหาร		พ.ต.อ.(พ)-พล.ต.ต.			พล.ต.ต.	ผบก.ภ.จว./น.
4	รอง ผอ.รมน.จังหวัด (ทหาร)			พ.อ.(พ)-พล.ต.			พล.ต.	รอง ผบ.มทบ./รอง ผอ.สน.ปรมน.จังหวัด
5	เลขาธิการ กอ.รมน.จังหวัด	บริหาร	เชี่ยวชาญ		อำนวยการ	สูง	ปจ.	9 บส.
6	หัวหน้ากลุ่มงาน	วิชาการ	ชำนาญการพิเศษ	พ.อ.	อำนวยการ	ต้น	พ.อ.	8 บก.
7	หัวหน้าฝ่าย	วิชาการ	ปฏิบัติการ/ชำนาญการ	ร.ต.-พ.ท.	วิชาการ	ชำนาญการ/ชำนาญการพิเศษ	ร.ต.-พ.ท.	6-7 / 8,8ว,8วช

ตารางที่ 8 ข้อเสนอการปรับคุณสมบัติของตำแหน่งใน กอ.รมน.จังหวัด

## การวิเคราะห์ความเหมาะสมขององค์กรที่จะเป็นศูนย์ปฏิบัติการในพื้นที่ส่วน หลังจังหวัดในยามสงคราม

1. การเปรียบเทียบระหว่างกองอำนวยการรักษาความมั่นคงภายในจังหวัด (กอ.รมน.จังหวัด) กับกองอำนวยการจังหวัด ของคณะกรรมการป้องกันและบรรเทาสาธารณภัยแห่งชาติ (กอ.จังหวัด กปภ.ช.) โดย The 7's Mckinsey Model

1) กลยุทธ์ขององค์กร (Strategy) : กอ.รมน.จังหวัด มีเป้าหมายคือ การบูรณาการ อำนาจการ และประสานการปฏิบัติในการรักษาความมั่นคงภายในเพื่อให้เกิดความมั่นคงของรัฐและความสงบสุขของประชาชนภายในเขตจังหวัดของตน ตั้งแต่ในยามปกติและยามสงคราม โดยมีการปฏิบัติงานตาม 4 พันธกิจหลักของ กอ.รมน. โดยปัจจุบัน กอ.รมน.จังหวัด ถือเป็นองค์กรในการขับเคลื่อนการปฏิบัติการรักษาความมั่นคงภายในพื้นที่จังหวัดทางมหาตไทยในที่ยามบ้านเมืองมีความปกติสุข และมีเป้าหมายที่จะรักษาสภาวะความมั่นคงและสงบเรียบร้อยแก่บ้านเมืองในยามสงครามด้วยเช่นกัน เพื่อรักษาเสถียรภาพในพื้นที่ส่วนหลัง เขตหลัง และเขตภายในของประเทศไทยที่มีผลต่อการดำรงความหนุ่เนื่องในการต่อสู้กับภัยคุกคามของกำลังรบในเขตหน้าให้สามารถเอาชนะภัยคุกคามในทุกกระดับ ทั้งในเขตหน้า เขตหลัง และเขตภายในได้ในที่สุด ในขณะที่กลยุทธ์ของแผนป้องกันและบรรเทาสาธารณภัย พ.ศ. 2564 - 2570 แม้จะมีกลยุทธ์ที่มุ่งป้องกัน บรรเทา และเยียวยาเหตุสาธารณภัยในรูปแบบที่กว้างขวางแล้ว ทั้งสถานการณ์ อัคคีภัย วาตภัย อุทกภัย ภัยดินโคลนถล่ม ภัยแผ่นดินไหว/สึนามิ ภัยแล้ง ภัยโรคระบาด ภัยจากไฟฟ้า/หมอกควัน ภัยมลพิษของอากาศฝุ่น PM 2.5 ภัยสารเคมี ภัยจากการคมนาคม และภัยหนาวก็ตาม แต่กลยุทธ์ของแผนป้องกันและบรรเทาสาธารณภัยฯ มุ่งเน้นเตรียมการในยามบ้านเมืองมีสถานการณ์ปกติและมุ่งเน้นเพื่อตอบสนององความเป็นอยู่ของคนในสังคม สภาวะเศรษฐกิจ และการต่อสู้เพื่อเอาชนะความยากจน มิได้มีจุดมุ่งหมายในการเตรียมการเพื่อบริหารสถานการณ์วิกฤติในยามสงคราม ดังนั้นกลยุทธ์ของ กอ.รมน.จังหวัดที่มุ่งอำนวยการรักษาความมั่นคงตั้งแต่ยามปกติและยามสงครามตามแนวทางยุทธศาสตร์การต่อสู้เบ็ดเสร็จของไทย จึงมีเป้าหมายขององค์กรที่เหมาะสมจะพัฒนาเป็น ศป.พล.จังหวัด ในยามสงครามมากกว่ากลยุทธ์ของ กอ.จังหวัด กปภ.ช. ที่มี

เป้าหมายหลักของแผนกลยุทธ์ที่มุ่งเน้นเฉพาะการแก้ไขปัญหาความเดือดร้อนของพลเมือง ในยามสถานการณ์บ้านเมืองเป็นปกติเป็นหลัก

2) โครงสร้างองค์กร (Structure) : โครงสร้างคณะกรรมการจัดทำแผน ป้องกันและบรรเทาสาธารณภัยจังหวัด ตามพระราชบัญญัติป้องกันและบรรเทา สาธารณภัย พ.ศ. 2550 มีผู้ว่าราชการจังหวัดเป็นประธาน และมีผู้บัญชาการมณฑล ทหารบก (ผบ.มทบ.) หรือผู้บังคับการจังหวัดทหารบก (ผบ.จทบ.) เป็นรองประธาน<sup>13</sup> ซึ่งมีความขัดแย้งเชิงโครงสร้างกับการจัดตั้งศูนย์ปฏิบัติการในพื้นที่ส่วนหลังในยามสงครามที่มี ผบ.มทบ. เป็น ผบ.ศป.พล. ควบคุมทางยุทธการต่อการปฏิบัติของ ศป.พล.จังหวัด ซึ่งมีผู้ว่า ราชการจังหวัดเป็น ผบ.ศป.พล.จังหวัด ในขณะที่โครงสร้าง กอ.รมน.จังหวัด มีผู้ว่าราชการ จังหวัดเป็นผู้อำนวยการ และมี รอง ผบ.มทบ. หรือ รอง ผอ.สน.ปรมน.จังหวัด มทบ. ปฏิบัติหน้าที่เป็น รอง ผอ.รมน.จังหวัด (ท) เพื่อช่วยเหลือผู้ว่าราชการจังหวัด ในการอำนวยความสะดวกการรักษาความมั่นคงภายในจังหวัด และได้รับมอบอำนาจจาก กอ.รมน. ให้สามารถใช้อำนาจปฏิบัติราชการแทน ผอ.รมน.จังหวัด (ผู้ว่าราชการจังหวัด) ได้ในเรื่องการอนุมัติโครงการงบประมาณและแผนงานต่างๆในความรับผิดชอบ เปรียบเสมือนกับใช้อำนาจในนามของหน่วยรองของมณฑลทหารบกในยามปกติ ดังนั้น โครงสร้างการปฏิบัติงานของ กอ.รมน.จังหวัด จึงมีความเหมาะสมในการแปรสภาพเป็น ศป.พล.จังหวัด ในยามสงคราม มากกว่า กอ.จังหวัด กปภ.ช. ซึ่งมีโครงสร้างการบังคับ บัญชาและอำนาจในการสั่งการขัดแย้งกันกับโครงสร้างของ ศป.พล.จังหวัด

3) ระบบการปฏิบัติงาน (System) : โครงสร้างของ กอ.รมน.จังหวัด ซึ่งมี สำนักงาน ผอ.รมน.จังหวัด มีผู้ว่าราชการจังหวัดเป็น ผอ.รมน.จังหวัด สามารถแปรสภาพ เป็นกองบัญชาการศูนย์ปฏิบัติการในพื้นที่ส่วนหลังจังหวัด (บก.ศป.พล.จังหวัด) โดยมีผู้ว่า ราชการจังหวัดเป็น ผบ.ศป.พล.จังหวัด, มีกลุ่มงานนโยบาย แผน และการข่าว สามารถ แปรสภาพเป็นฝ่ายยุทธการและการข่าว ศป.พล.จังหวัด, มีกลุ่มงานประสานความมั่นคง และกลุ่มงานกิจการมวลชน สามารถแปรสภาพเป็นฝ่ายควบคุมความเสียหาย ศป.พล. จังหวัด, มีกลุ่มงานบริหารงานบุคคลและส่งเสริมบำรุง สามารถแปรสภาพเป็นฝ่าย สนับสนุน ศป.พล.จังหวัด, และมีหน่วยงานอื่นที่ได้รับมอบของ กอ.รมน.จังหวัด ได้แก่ ชุดวิทยากรชุดด้าน, ชุดครูฝึกและวิทยากรโครงการอาสาพัฒนาและป้องกันตนเอง (อพป.) และชุดรวบรวมและตรวจสอบข่าวสาร (ขรต.) ที่สามารถแปรสภาพเป็นหน่วยประสานการ

ปฏิบัติกับกองกำลังประจำถิ่นในการปฏิบัติเป็นชุดป้องกันฐาน ชุดป้องกันกลุ่มฐาน และกองกำลังตอบโต้ รวมถึงเป็นหน่วยประสานงานรวบรวมข่าวสารจากฝ่ายพลเรือนที่เป็นประโยชน์ต่อการผลิตข่าวกรองเพื่อสนับสนุนการปฏิบัติการในพื้นที่ส่วนหลังของ ศป.พล.จังหวัด อีกด้วย ขณะที่ระบบปฏิบัติงานของ กอ.จังหวัด กปภ.ช. มีระบบงานการแต่งตั้งคณะกรรมการจัดทำแผนป้องกันและบรรเทาสาธารณภัยจังหวัดตามมาตรา 17 พ.ร.บ. ป้องกันและบรรเทาสาธารณภัย พ.ศ. 2550 มีผู้ว่าราชการจังหวัดเป็นประธานกรรมการ รองผู้ว่าราชการจังหวัดเป็นรองประธานกรรมการ ผู้บัญชาการมณฑลทหารบกหรือผู้บังคับการจังหวัดทหารบกหรือผู้แทนเป็นรองประธานกรรมการ มีนายกองค์การบริหารส่วนจังหวัดเป็นรองประธานกรรมการ และกรรมการอื่นๆ ประกอบด้วย ผู้แทนหน่วยงานของรัฐในพื้นที่จังหวัด ผู้แทนองค์กรปกครองส่วนท้องถิ่น และผู้แทนองค์กรสาธารณกุศล และมีผู้แทนสถาบันการศึกษาในพื้นที่จังหวัดเป็นที่ปรึกษา โดยระบบงานตามมาตรา 27 พ.ร.บ. ป้องกันและบรรเทาสาธารณภัย พ.ศ. 2550 กำหนดงานที่สำคัญได้แก่ การจัดสถานที่ชั่วคราวเพื่อปฐมพยาบาลและรักษาทรัพย์สินผู้ประสบภัย การจัดระเบียบการจราจรชั่วคราว การปิดกั้นผู้ไม่มีส่วนเกี่ยวข้องเข้าไปในพื้นที่สาธารณภัย การรักษาความสงบเรียบร้อยและป้องกันเหตุโจรสลัด และการช่วยเหลือผู้ประสบภัยและช่วยขนย้ายทรัพย์สินในพื้นที่เกิดสาธารณภัยเมื่อได้รับการร้องขอ ซึ่งจากโครงสร้างคณะกรรมการในการจัดทำแผนและเนื้อหาของ กอ.จังหวัด กปภ.ช. นั้น ครอบคลุมระบบงานของ ศป.พล.จังหวัด เฉพาะงานการควบคุมความเสียหายเป็นพื้นที่เท่านั้น แต่ในอีก 4 พันธกิจของการปฏิบัติการในพื้นที่ส่วนหลัง กอ.จังหวัด กปภ.ช. มิได้มีระบบงานครอบคลุมเหมือนดังเช่นระบบงานของ กอ.รมน.จังหวัด ดังนั้น ในด้านระบบงาน กอ.รมน.จังหวัด จึงมีความเหมาะสมสำหรับการแปรสภาพเป็น ศป.พล.จังหวัด มากกว่าระบบงานของ กอ.จังหวัด กปภ.ช.

4) บุคลากร (Staff) : กอ.รมน.จังหวัด มีการบรรจุอัตรากำลังพลทั้งตำแหน่งหลักและตำแหน่งช่วยราชการในอัตราและมีการระบุสิทธิกำลังพลที่ชัดเจน ทั้งในเรื่องเบี้ยเลี้ยงการปฏิบัติราชการและการคิดคำนวณวันทวีคูณในการปฏิบัติราชการสำหรับข้าราชการในทุกกระทรวง ในขณะที่ กอ.จังหวัด กปภ.ช. ได้รับอำนาจตาม มาตรา 43 พ.ร.บ. ป้องกันและบรรเทาสาธารณภัยแห่งชาติให้เป็นเจ้าพนักงานตามประมวลกฎหมายอาญา มีอำนาจในการบริหารสถานการณ์วิกฤติ แต่มิได้ระบุสิทธิกำลังพลและแนวทาง

ความเจริญก้าวหน้าในการรับราชการเหมือนกับผู้ที่บรรจุใน กอ.รมน.จังหวัด ทั้งนี้ กอ.รมน.จังหวัด ได้บรรจุบุคคลสำคัญ (Key Man) ในโครงสร้างที่อำนวยความสะดวกปฏิบัติงาน ได้แก่ ผู้ว่าราชการจังหวัด เป็น ผอ.รมน.จังหวัด, รองผู้ว่าราชการจังหวัด เป็น รอง ผอ.รมน.จังหวัด (พ), ผู้บังคับการตำรวจภูธรจังหวัด/นครบาล เป็น รอง ผอ.รมน.จังหวัด (ต) เพื่ออำนวยความสะดวกการใช้ทรัพยากรฝ่ายตำรวจของทั้งจังหวัด/เขตพื้นที่ของ กรุงเทพมหานคร ในการปฏิบัติงานด้านความมั่นคงภายในในพื้นที่รับผิดชอบได้อย่างเต็มประสิทธิภาพ, รอง ผบ.มทบ. หรือ รอง ผอ.สน.ปรมน.จังหวัด มทบ. เป็น รอง ผอ.รมน.จังหวัด (ท) เป็นผู้ช่วยเหลือผู้ว่าราชการจังหวัดในการปฏิบัติงานใน กอ.รมน.จังหวัด และเชื่อมต่อกับ มทบ.ในฐานะที่เป็นหน่วยความมั่นคงฝ่ายทหารที่รับผิดชอบเขตพื้นที่กลุ่มจังหวัด, มีปลัดจังหวัด ซึ่งเปรียบเสมือนเป็นหัวหน้านายอำเภอทั้งปวงของจังหวัด เป็น เลขาธิการ กอ.รมน.จังหวัด, และสามารถบรรจุผู้แทนของหัวหน้าส่วนราชการระดับกอง (ซี8 - ซี9) ของกระทรวงต่างๆที่มีสำนักงานอยู่ในจังหวัดที่เกี่ยวข้องกับเนื้อหาของ กอ.รมน.ทั้ง 5 ศปบ. ไว้ในอัตรากำหนดของ กอ.รมน.จังหวัด เพื่อประโยชน์ในการประสานงานและใช้ทรัพยากรของส่วนราชการนั้นๆร่วมกันปฏิบัติงานเพื่อความมั่นคงภายในจังหวัดได้อย่างเหมาะสม ทั้งนี้ โครงข่ายบุคลากรของสำนักงานป้องกันและบรรเทาสาธารณภัยจังหวัด ก็มีถูกบรรจุในอัตรากำหนดพลของ กอ.รมน.จังหวัดด้วยเช่นกัน เพื่ออำนวยความสะดวกในการปฏิบัติงานที่ครอบคลุมในทุกมิติ ในขณะที่โครงสร้างกำลังพลของ กอ.จังหวัด กปภ.ช. เป็นการจัดโครงสร้างคณะกรรมการแบบหลวมๆ มีผู้ว่าราชการจังหวัดเป็นประธานกรรมการ รองผู้ว่าราชการจังหวัดเป็นรองประธานกรรมการ ผู้บัญชาการมณฑลทหารบกหรือผู้บังคับการจังหวัดทหารบกหรือผู้แทนเป็นรองประธานกรรมการ มีนายกองค์การบริหารส่วนจังหวัดเป็นรองประธานกรรมการ และกรรมการอื่นๆ ประกอบด้วย ผู้แทนหน่วยงานของรัฐในพื้นที่จังหวัด ผู้แทนองค์กรปกครองส่วนท้องถิ่น และผู้แทนองค์กรสาธารณกุศล และมีผู้แทนสถาบันการศึกษาในพื้นที่จังหวัดเป็นที่ปรึกษา เป็นความสัมพันธ์ในลักษณะการประสานงานขอความร่วมมือมากกว่าสายการบังคับบัญชา ดังนั้น การบริหารจัดการด้านทรัพยากรมนุษย์ในโครงสร้างของ กอ.รมน.จังหวัด จึงมีความเหมาะสมในการแปรสภาพเป็น ศป.พล.จังหวัด ในยามสงคราม มากกว่า กอ.จังหวัด กปภ.ช.

5) ทักษะ ความรู้ ความสามารถ (Skill) : กอ.จังหวัด กปภ.ช. มีผู้ว่าราชการจังหวัดเป็นผู้อำนวยการจังหวัด รับผิดชอบในการป้องกันและบรรเทาสาธารณภัยในเขตจังหวัด ซึ่งมุ่งเน้นเฉพาะการป้องกันและบรรเทาสาธารณภัยโดยมิได้จำกัดว่าจะเป็นการในห้วงยามปกติหรือยามสงคราม ซึ่งภารกิจของ กอ.จังหวัด กปภ.ช. จะสามารถตอบสนองได้เฉพาะเพียง 1 งานของการปฏิบัติการในพื้นที่ส่วนหลัง คือ งานการควบคุมและฟื้นฟูความเสียหายเป็นพื้นที่เท่านั้น แต่ กอ.รมน.จังหวัด ตอบสนองงานในพื้นที่ส่วนหลังได้ครบทั้งหมด ทั้ง 4 พันธกิจ 1 งานได้แก่ **พันธกิจการจัดการพื้นที่** โดยในยามปกติผู้ว่าราชการจังหวัด เป็นผู้ปกครองพื้นที่ผ่านทางอำเภอและตำบล ในยามสงครามทำหน้าที่เป็น ผบ.ศป.พล.จว. ผู้อำนวยการจัดตั้งพื้นที่ระวางป้องกัน และกลุ่มระวางป้องกันภายในเขตของจังหวัดตน ผ่านทางเขตการปกครองเดิมของอำเภอและตำบลเช่นกัน, **พันธกิจการระวางป้องกัน** มีผู้บังคับการตำรวจภูธรจังหวัด เป็น รอง ผอ.รมน.(ต) ที่มีกำลังตำรวจจากกองบังคับการตำรวจภูธรจังหวัด ซึ่งมีหน่วยขึ้นตรงที่สำคัญคือสถานีตำรวจภูธร ในท้องที่ต่างๆ หรือในหากในกรุงเทพมหานครก็จะมีกองบังคับการตำรวจนครบาล ในเขตต่างๆ ซึ่งมีหน่วยขึ้นตรงที่สำคัญคือสถานีตำรวจนครบาล อีกทั้งยังมีกองอาสารักษาดินแดน ภายใต้การบังคับบัญชาของผู้ว่าราชการจังหวัดซึ่งเป็นผู้บังคับการกองอาสารักษาดินแดนจังหวัด และภายใต้การบังคับบัญชาของนายอำเภอซึ่งเป็นผู้บังคับกองร้อยอาสารักษาดินแดนอำเภอ โดยกองกำลังเหล่านี้ ใช้เป็นกำลังในกิจการระวางป้องกันในพื้นที่ระวางป้องกันและกลุ่มระวางป้องกันของพลเรือนได้ทั้งสิ้น, **พันธกิจการดำรงสภาพ** ดำเนินการผ่านช่องทางการบรรจุกู้หัวหน้าส่วนราชการที่เกี่ยวข้องของจังหวัดลงในตำแหน่งหัวหน้ากลุ่มงานและหัวหน้าฝ่ายที่เหมาะสมตามโครงสร้างที่กำหนดใน กอ.รมน.จังหวัด และใช้การระดมทรัพยากรเกณฑ์ช่วยในยามสงครามตามแผนการระดมสรรพกำลัง ด้วยเครื่องมือที่มีอยู่แล้วในโครงสร้างของส่วนราชการประจำจังหวัด ทั้งด้านกำลังพล ด้านส่งกำลังบำรุง และด้านกิจการพลเรือน, **พันธกิจการควบคุมการเคลื่อนย้าย** ผ่านทางกำลังตำรวจจราจรจากสถานีตำรวจภูธร และสถานีตำรวจนครบาล และ **งานการควบคุมความเสียหายเป็นพื้นที่** โดยมีส่วนราชการที่เกี่ยวข้องของจังหวัดด้านการซ่อมแซมอาคารสิ่งปลูกสร้าง การควบคุมพื้นที่ความเสียหาย มิให้เกิดการจลาจล การจัดหาพื้นที่พักพิงให้แก่กำลังพลหรือประชาชนที่เคยอยู่ในพื้นที่ซึ่งเกิดความเสียหาย และการอำนวยความสะดวกช่วยเหลือในขีดความสามารถ ทั้งทางด้านอัคคีภัย วาตภัย อุทกภัย และภัยต่างๆ ดังนั้น

ขีดความสามารถรอบด้านที่ครอบคลุมทั้ง 4 พันธกิจ และ 1 งานของการปฏิบัติการในพื้นที่ ส่วนหลัง ที่มีอยู่ใน กอ.รมน.จังหวัด จึงมีความเหมาะสมที่จะใช้ กอ.รมน.จังหวัด แปรสภาพเป็น ศป.พล.จังหวัดในยามสงคราม มากกว่าการใช้ กอ.จังหวัด กปภ.ช. ซึ่งมีขีดความสามารถเฉพาะในเรื่องงานการควบคุมความเสียหายเป็นพื้นที่เท่านั้น

6) รูปแบบการบริหารจัดการ (Style) : งานในการป้องกันประเทศในยามสงคราม มีกระทรวงกลาโหมเป็นองค์กรนำในการบริหารจัดการแก้ไขสถานการณ์ การสู้รบกับอริราชศัตรูของชาติด้วยการบูรณาอำนาจกำลังรบและทรัพยากรทั้งปวงของชาติตามยุทธศาสตร์การต่อสู้เบ็ดเสร็จ ซึ่งเป็นรูปแบบการบริหารจัดการที่เป็นลักษณะเดียวกันกับ กอ.รมน. ที่มีหน่วยงานของกระทรวงกลาโหมเป็นผู้นำและอำนวยความสะดวกในการปฏิบัติภารกิจ โดยตาม พ.ร.บ.รักษาความมั่นคงภายในราชอาณาจักร พ.ศ. 2551 กำหนดให้นายกรัฐมนตรีเป็น ผอ.รมน. และผู้บัญชาการทหารบก เป็น รอง ผอ.รมน. ให้แม่ทัพภาค เป็น ผอ.รมน.ภาค และให้กระทรวงมหาดไทยจัดตั้ง กอ.รมน.จังหวัด ขึ้นตรงกับ กอ.รมน.ภาค มี ผู้ว่าราชการจังหวัดเป็น ผอ.รมน.จังหวัด ต่างกับ พ.ร.บ.ป้องกันและบรรเทาสาธารณภัย พ.ศ. 2550 ที่ให้อำนาจผู้ว่าราชการจังหวัดเป็นประธานกรรมการ นำปฏิบัติการกิจในระดับจังหวัด และมีผู้บัญชาการมณฑลทหารบกเป็นรองประธานกรรมการ แต่การปฏิบัติจริง มีรูปแบบการบริหารจัดการที่แตกต่างกันระหว่างกำลังฝ่ายทหารของกระทรวงกลาโหมที่มีรูปแบบการบริหารจัดการที่มีเป้าหมายเพื่อรักษาอธิปไตยและบูรณภาพแห่งดินแดนของไทยจากการรุกรานของอริราชศัตรูเป็นหลัก แตกต่างกับกำลังฝ่ายป้องกันและบรรเทาสาธารณภัยของกระทรวงมหาดไทยซึ่งมีรูปแบบการบริหารจัดการที่มีเป้าหมายเพื่อบำบัดทุกข์ประชาชนเป็นหลัก ดังนั้น กอ.รมน.จังหวัด ภายใต้การอำนวยความสะดวกของ กอ.รมน. จึงมีรูปแบบการบริหารจัดการขององค์กรที่เหมาะสมในการแปรสภาพเป็น ศป.พล.จังหวัดในยามสงครามมากกว่า กอ.จังหวัด กปภ.ช.ของกระทรวงมหาดไทย

7) ค่านิยมร่วม (Shared Values) : ค่านิยมร่วมขององค์กรตามโครงสร้างของ ศป.พล.จังหวัด เป็นวัฒนธรรมองค์กรของหน่วยทหารเป็นส่วนนำในการบังคับวิธีขององค์กร มุ่งประสงค์ต่อการบริหารจัดการพื้นที่ส่วนหลัง เขตหลัง และเขตภายในให้สามารถส่งกำลังบำรุงและสนับสนุนการปฏิบัติของกำลังรบในเขตหน้า วัฒนธรรมธรรมองค์กรของทหารมุ่งรักษาความมั่นคงเพื่อรักษาอำนาจอธิปไตยและบูรณภาพแห่งดินแดนของชาติเป็น

เรื่องหลัก ซึ่งมีความแตกต่างกับ กอ.จังหวัด กปภ.ช. ที่ออกแบบให้นำโดยข้าราชการ พลเรือนมหาดไทย ซึ่งมีวัฒนธรรมองค์กรในการมุ่งประสงค์ต่อการบำบัดทุกข์บำรุงสุขและพัฒนาพื้นที่เพื่อปากท้องและความเป็นอยู่ของประชาชนเป็นเรื่องหลัก ซึ่งหากจะใช้โครงสร้างของ กอ.จังหวัด กปภ.ช. ตามโครงสร้างการป้องกันและบรรเทาสาธารณภัย แปรสภาพเป็น ศป.พล.จังหวัดในยามสงคราม จะต้องมีการปรับเปลี่ยนค่านิยมร่วมอย่างมาก และอาจประสบปัญหาในการบังคับบัญชาหน่วยและองค์กรในยามสงครามได้ ในทางกลับกัน กอ.รমন.จังหวัด ที่มีโครงสร้างและการขับเคลื่อนหลักโดยฝ่ายทหารตามอำนาจที่ได้รับจากรัฐบาล จะมีค่านิยมขององค์กรไปในทิศทางเดียวกันและง่ายต่อการแปรสภาพเป็น ศป.พล.จังหวัดในยามสงครามได้มีประสิทธิภาพยิ่งกว่า

## 2. การวิเคราะห์ กอ.รমন.จังหวัด ด้วย SWOT Analysis

1) จุดแข็งหรือข้อได้เปรียบ (Strengths) : กอ.รমন.จังหวัด มีจุดแข็งต่อการแปรสภาพเป็น ศป.พล.จังหวัด ทั้งในด้านยุทธศาสตร์องค์กรที่มุ่งรักษาความมั่นคงภายในพื้นที่ยามปกติและเอื้อต่อการรักษาความมั่นคงเนื่องในการป้องกันประเทศยามสงคราม มีโครงสร้างองค์กรที่มีแนวทางการบังคับบัญชาเดียวกันกับ ศป.พล.จังหวัดยามสงคราม มีโครงสร้างการจัดหน่วยงานที่มีระบบปฏิบัติงานในแนวทางเดียวกันกับโครงสร้างการจัดของ ศป.พล.จังหวัดยามสงคราม มีบุคลากรที่ได้รับสิทธิอำนาจกำลังพลอย่างชัดเจนและมีบุคคลสำคัญ (Key Man) ที่จำเป็นต่อการปฏิบัติการรักษาค่าความมั่นคงทั้งในยามปกติและยามสงคราม มีทักษะของบุคคลและองค์กรครบถ้วนครอบคลุมทั้ง 4 พันธกิจและ 1 งานของการปฏิบัติการในพื้นที่ส่วนหลังยามสงคราม มีรูปแบบการบริหารที่นำโดยกระทรวงกลาโหมเหมือนกับ ศป.พล.จังหวัด และมีค่านิยมร่วมในแบบของทหารที่มุ่งรักษาอธิปไตยและบูรณภาพแห่งดินแดนเป็นเรื่องสำคัญอันดับแรก

2) จุดอ่อนหรือข้อเสียเปรียบ (Weaknesses) : กอ.รমন.จังหวัด มีจุดอ่อนในเรื่องการระบุงระดับชั้นยศของกำลังพลที่ไม่สอดคล้องกับอำนาจหน้าที่ โดยเฉพาะ รอง ผอ.รমন.จังหวัด (ท) ชั้นยศ พ.อ.(พ) ที่เป็นผู้ใช้อำนาจแทน ผอ.รমন.จังหวัด ในขณะที่รอง ผอ.รমন.จังหวัด (ต) เป็นผู้รับปฏิบัติตามคำสั่งแต่มีชั้นยศสูงกว่า (พล.ต.ต.) อีกทั้งการกำหนดอัตราการบรรจุตำแหน่งหัวหน้ากลุ่มงานและหัวหน้าฝ่ายด้วยคุณสมบัติของข้าราชการฝ่ายพลเรือนที่ต่ำเกินกว่าจะบรรจุหัวหน้าส่วนราชการระดับ ซี8 หรือซี9 ทำให้การบรรจุข้าราชการฝ่ายพลเรือนไม่สามารถบรรจุหัวหน้าส่วนราชการของ



กระทรวงมหาดไทยและข้าราชการของกระทรวงอื่นๆที่มีที่ตั้งอยู่ในจังหวัดได้ ได้เพียงแค่ การบรรจุชื่อผู้แทนหัวหน้าส่วนราชการที่ต่ำกว่าระดับกอง ทำให้ กอ.รมน.จังหวัด ใช้ทรัพยากรของหน่วยราชการระดับกองในจังหวัดได้ยังไม่เต็มประสิทธิภาพเท่าที่ควร

3) โอกาสที่จะดำเนินการได้ (Opportunities) : การปฏิบัติการในพื้นที่ ส่วนหลัง ยังเป็นเรื่องใหม่และยังมีโอกาสในการพัฒนาหลักนิยมได้อย่างต่อเนื่อง การปรับเปลี่ยนรูปแบบการแปรสภาพโครงสร้างองค์กรยามปกติไปสู่โครงสร้างองค์กรยาม สงคราม ยังสามารถปรับเปลี่ยนได้อย่างต่อเนื่อง เพื่อให้มีโครงสร้างการปฏิบัติงาน ด้านความมั่นคงยามปกติที่เหมาะสมที่สุดที่จะปรับเปลี่ยนเป็น ศป.พล.จังหวัดในยาม สงคราม และสามารถนำไปใช้ได้จริงทั้งในการวางแผนป้องกันประเทศและการปฏิบัติ ตอบโต้ภัยคุกคามตามแผนป้องกันประเทศได้

4) อุปสรรค ข้อจำกัด หรือปัจจัยที่คุกคามการดำเนินงานขององค์กร (Threats) : ในยุคของรัฐบาลพลเรือน และนักการเมืองรุ่นใหม่ที่ขาดความเข้าใจ ด้านความมั่นคงของชาติแต่มีความคิดทำทลายระบบราชการ มีความพยายามในการยุบเลิก องค์กรด้านความมั่นคงที่สำคัญอย่างเช่น กอ.รมน. จึงต้องมีการให้ความรู้และให้ ความเข้าใจแก่รัฐบาลพลเรือนและนักการเมืองรุ่นใหม่ให้เข้าใจอย่างถ่องแท้และปราศจาก ข้อสงสัย เพื่อให้ร่วมกันพัฒนาระบบการปฏิบัติงานด้านความมั่นคงที่มีความสอดคล้องกัน ตั้งแต่ในยามปกติและยามสงคราม

### **แนวคิดและข้อเสนอแนะที่ได้รับจากการสัมภาษณ์**

จากการสัมภาษณ์ ผู้ทรงคุณวุฒิที่ปรึกษา ที่มีประสบการณ์การทำงานที่เกี่ยวข้อง กับงานวิจัย และจากการสัมภาษณ์ผู้บังคับบัญชาในระดับ กอ.รมน.จังหวัด ภายใต้ การบังคับบัญชาของ มทบ. 13 และ มทบ.อื่นๆ ได้ให้ความเห็นในแนวทางเดียวกันคือ การบรรจุกำลังพลในส่วนของข้าราชการพลเรือน ยังไม่สามารถบรรจุหัวหน้าส่วนราชการ ระดับซี 9 (อำนวยการ-สูง) ที่ส่วนใหญ่จะเป็นหัวหน้าส่วนราชการที่มีอำนาจและทรัพยากร สามารถให้การสนับสนุนภารกิจของ กอ.รมน.จังหวัดได้อย่างเต็มประสิทธิภาพ สำหรับ เรื่องการปรับยศ รอง ผอ.รมน.จังหวัด (ท) เป็น พล.ต. ส่วนใหญ่เห็นด้วยเนื่องจากต้องการ ประสิทธิภาพในการบังคับบัญชาต่อฝ่ายตำรวจ และเดิมที่ตำแหน่งผู้บังคับการตำรวจภูธร

จังหวัดในอดีตก็เป็นชั้นยศ พ.ต.อ.(พ) มาก่อน แต่ทั้งนี้ ขึ้นอยู่กับอัตราชั้นยศ พล.ต.ที่มีอยู่ ว่ามีว่างเพียงพอต่อการบริหารจัดการปรับยศในตำแหน่งนี้หรือไม่ และนโยบายรัฐบาลในปัจจุบันมีความเห็นสอดคล้องหรือตรงข้ามกับแนวทางที่จะเสนออย่างไร

จากการสัมภาษณ์ผู้ใต้บังคับบัญชาใน กอ.รมน.จังหวัด ให้ความเห็นตรงกันในเรื่องการบรรจุข้าราชการฝ่ายพลเรือนใน กอ.รมน.จังหวัด ควรปรับคุณสมบัติให้สามารถบรรจุข้าราชการระดับ “อำนวยการ-สูง” ในตำแหน่งหัวหน้ากลุ่มงานและหัวหน้าฝ่ายได้ เพื่อประสิทธิภาพในการปฏิบัติงาน

จากการพิจารณาหน่วยงานที่มีคุณลักษณะ/ขีดความสามารถใกล้เคียง มีความแตกต่างระหว่างชั้นยศของ รอง ผอ.รมน.จังหวัด (ท) ในจังหวัดต่างๆ กล่าวคือ มี 3 จังหวัดที่มี รอง ผอ.รมน.จังหวัด (ท) เป็นชั้นยศ พล.ต. ได้แก่ กอ.รมน.จังหวัดจันทบุรี, กอ.รมน.จังหวัดภูเก็ต และ กอ.รมน.กรุงเทพมหานคร ดังนั้น หากมีอัตรา พล.ต. ว่างมากเพียงพอ ก็อาจปรับชั้นยศ รอง ผอ.รมน.จังหวัด (ท) อื่นๆ ที่มีชั้นยศ พ.อ.(พ) เป็นชั้นยศ พล.ต. ได้ เพราะการแบ่งประเภท กอ.รมน.จังหวัดเป็นประเภทที่ 1 และ 2 แตกต่างกันด้วยอัตรากำลังพลที่บรรจุปฏิบัติงานอยู่แล้ว และไม่ได้มีความสัมพันธ์กับชั้นยศของ รอง ผอ.รมน.จังหวัด (ท) แต่อย่างใด

## บทที่ 3

### บทอภิปรายผล

จากการวิเคราะห์ถึง 4 พันธกิจ และ 1 งานของ ศป.พล.จังหวัด ในยามสงคราม ว่า สอดคล้องกับโครงสร้างการจัดและการปฏิบัติสอดคล้องกับองค์กรใดในยามปกติ ระหว่าง กอ.รมน.จังหวัด กับ กอ.จังหวัด กปภ.ช., การวิเคราะห์อัตราการจัดเฉพาะกิจของ กอ.รมน.จังหวัด, การวิเคราะห์ความเหมาะสมขององค์กรที่จะเป็น ศป.พล.จังหวัดในยามสงคราม โดยการวิเคราะห์เปรียบเทียบระหว่าง กอ.รมน.จังหวัด กับ กอ.จังหวัด กปภ.ช. ด้วย The 7's Mckinsey Model และการวิเคราะห์ กอ.รมน.จังหวัด ด้วย SWOT Analysis รวมถึงการสัมภาษณ์ผู้ทรงคุณวุฒิที่ปรึกษา ผู้บังคับบัญชาและผู้ใต้บังคับบัญชา ในระดับ กอ.รมน.จังหวัด และการพิจารณาเปรียบเทียบความแตกต่างระหว่าง กอ.รมน.จังหวัดด้วยกันเอง โดยหน่วยศึกษาของกองทัพบกไทยควรมีการปรับปรุงหลักนิยม การปฏิบัติการในพื้นที่ส่วนหลังของ ศป.พล.จังหวัด รวมถึง กอ.รมน.ควรมีการปรับคุณสมบัติของข้าราชการพลเรือนในการจัดเฉพาะกิจของ กอ.รมน.จังหวัด รวมถึงการปรับ ชั้นยศของตำแหน่งสำคัญในกองทัพบกเพื่อให้การปฏิบัติงานในพื้นที่ส่วนหลังเป็นไปอย่างมี เอกภาพทั้งในยามปกติและในยามสงคราม

### การประเมินความเหมาะสม ความเป็นไปได้ และการยอมรับได้ของหนทางปฏิบัติ

#### 1. ความเหมาะสม

1) กอ.รมน.จังหวัด มีการจัดโครงสร้างที่สมบูรณ์สอดคล้องกับโครงสร้างของ ศป.พล.จังหวัด เหมาะสมสำหรับการแปรสภาพกลุ่มงานของ กอ.รมน.จังหวัดให้เป็นฝ่ายต่างๆของ ศป.พล.จังหวัดได้อย่างสอดคล้องกัน

2) นอกจากนี้โครงสร้าง กอ.รมน.จังหวัด ยังตอบสนองงานในพื้นที่ส่วนหลังครบทั้งหมด ทั้ง 4 พันธกิจ 1 งาน ทั้งพันธกิจการจัดการพื้นที่ผ่านทางอำเภอต่างๆ, พันธกิจการระวังป้องกันผ่านทางตำรวจและกองอาสารักษาดินแดน (อส.), พันธกิจ

การดำรงสภาพผ่านทางโครงการโครงสร้างส่วนราชการที่เกี่ยวข้องในเขตจังหวัด ทั้งในเรื่อง การเกณฑ์ช่วยในยามสงคราม และงานด้านการสนับสนุนการช่วยรบทั้งปวง, พันธกิจ การควบคุมการเคลื่อนย้าย ด้วยการสนับสนุนจากตำรวจจราจร และงานการควบคุม ความเสียหายเป็นพื้นที่ผ่านส่วนงานป้องกันและบรรเทาสาธารณภัยของจังหวัดและ องค์การบริหารส่วนท้องถิ่น เหมาะสมที่จะปฏิบัติภารกิจของ ศป.พล.จังหวัดในยาม สงคราม

3) ด้านอัตรากาการจัด กอ.รมน.จังหวัด ประเภทที่ 1 มีอัตรากำลังพลมากกว่า ประเภทที่ 2 มีความเหมาะสมแล้วในแง่เนื้องานที่มีความเข้มข้นกว่าของ กอ.รมน.จังหวัด ประเภทที่ 1 สำหรับ ชั้นยศของ รอง ผอ.รมน.จังหวัด (ท) ที่ควรปรับเป็นชั้นยศ พล.ต. ก็มีความเหมาะสมเช่นกัน เพื่อปรับระดับชั้นยศให้มีความสอดคล้องกับฝ่ายตำรวจในจังหวัด สำหรับการปรับคุณสมบัติของข้าราชการพลเรือนที่จะบรรจุใน กอ.รมน.จังหวัดซึ่งกำหนด ไว้ในอัตรากาจัดเฉพาะกิจของ กอ.รมน.จังหวัด ถือว่าเหมาะสมเช่นกัน เพื่อประโยชน์ ในการใช้ทรัพยากรของส่วนราชการในจังหวัดผ่านทาง การบรรจุหัวหน้าส่วนราชการระดับ ซี 8 และ ซี 9 เป็นหัวหน้ากลุ่มงานและหัวหน้าฝ่าย

## 2. ความเป็นไปได้

1) มีความเป็นไปได้ในการแปรสภาพกลุ่มงานของ กอ.รมน.จังหวัดให้เป็น ฝ่ายต่างๆของ ศป.พล.จังหวัดเนื่องจากมีแกนหลักของหน่วยปฏิบัติเป็นกระทรวงกลาโหม เหมือนกัน มีความสอดคล้องทั้งเรื่องค่านิยมองค์กร ลักษณะการทำงาน รวมถึงเนื้อหาของ องค์กรทั้งสองแบบ

2) การปรับยศของ รอง ผอ.รมน.จังหวัด (ท) ที่ควรปรับเป็นชั้นยศ พล.ต. มีความเป็นไปได้ เพราะมี 3 จังหวัดที่เป็นยศ พล.ต.อยู่แล้วโดยไม่สัมพันธ์กับความเป็น จังหวัดประเภทที่ 1 หรือ 2 แต่จะสามารถปรับเป็นยศ พล.ต.ได้ทุกจังหวัดหรือไม่ ขึ้นอยู่กับจำนวนอัตราชั้นยศ พล.ต. ประเภทผู้ทรงคุณวุฒิที่ว่างอยู่ในภาพรวมของ กระทรวงกลาโหม สำหรับการปรับคุณสมบัติของข้าราชการพลเรือนที่จะบรรจุใน กอ.รมน. จังหวัดมีความเป็นไปได้ ไม่มีกฎหรือข้อบังคับใดห้ามไว้ กอ.รมน.สามารถปรับแก้ไขอัตรากาจัดเฉพาะกิจของ กอ.รมน.จังหวัดได้

### 3. การยอมรับได้

1) การแปรสภาพ กอ.รমন.จังหวัด เป็น ศป.พล.จังหวัด สามารถยอมรับได้ ทั้งในระดับนโยบายและระดับหน่วยปฏิบัติ เนื่องจากมีอัตราโครงสร้างและเนื้อหาเป็นไปในทางที่สอดคล้องกันอยู่แล้ว

2) การปรับชั้นยศของ รอง ผอ.รমন.จังหวัด (ท) เป็นยศ พล.ต. ในอีก 74 จังหวัดที่เหลือ ยังคงเป็นการยอมรับได้จากกลุ่มการเมืองฝ่ายที่มุ่งเป้าในการทำลายความน่าเชื่อถือของฝ่ายทหาร เนื่องจากไม่ต้องการให้อัตราข้าราชการทหารมายุ่งเกี่ยวกับการเมือง สำหรับการปรับคุณสมบัติของข้าราชการพลเรือนที่จะบรรจุใน กอ.รমন.จังหวัด ซึ่งกำหนดไว้ในอัตราการจัดเฉพาะกิจของ กอ.รমন.จังหวัด ถือว่ายอมรับได้ เพราะสามารถบรรจุในตำแหน่งที่สูงกว่าหรือต่ำกว่าอัตราที่กำหนดไว้ในอัตราการจัดเฉพาะกิจได้ 1 ระดับ

### ความสอดคล้องกับงานวิจัยและแนวทางปฏิบัติของประเทศอื่นๆ

1. เอกสารวิจัยส่วนบุคคล พ.อ.เกริกฤทธิ์ ทรงประกอบ รองผู้อำนวยการกองวิทยาการ ศูนย์การทหารราบ เรื่อง แนวทางการปฏิบัติการในพื้นที่ส่วนหลังร่วมของกองทัพบก<sup>14</sup> สรุปผลการวิจัยที่สอดคล้องกัน ดังนี้

1) ควรมอบความรับผิดชอบพื้นที่ส่วนหลังร่วมให้กับกองทัพบกควบคุม เนื่องจากจะสอดคล้องกับการปฏิบัติในยามปกติและยามสงคราม

2) บูรณาการความร่วมมือและประสานการปฏิบัติกับส่วนราชการอื่นๆ และภาคประชาชน ร่วมกับ กอ.รমন.

3) บูรณาการแผนป้องกันประเทศ และแผนป้องกันและบรรเทาสาธารณภัย ในการปฏิบัติการในพื้นที่ส่วนหลังร่วมในยามสงคราม โดยมีการเตรียมการตั้งแต่ในยามปกติ

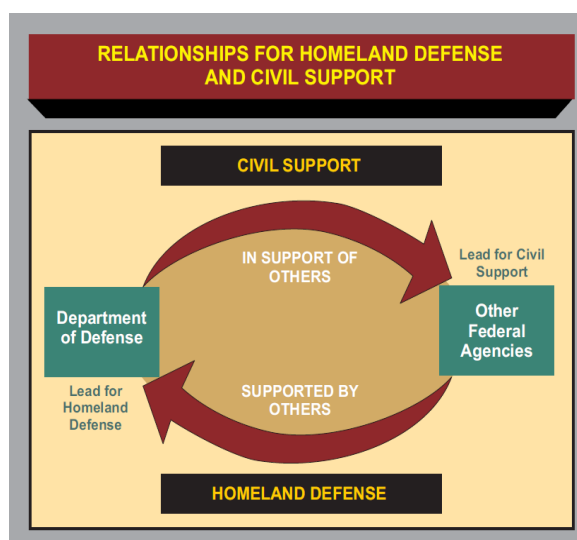
4) ส่วนราชการพลเรือน จังหวัด อำเภอ ภาคเอกชน และประชาชน มอบให้จังหวัดและอำเภอเป็นผู้กำหนดเป็นฐานและกลุ่มฐาน โดยประสานการปฏิบัติกับ ศป.พล.ร่วม และขึ้นควบคุมกับ ผบ.ศป.พล.ร่วมที่กองทัพบกแต่งตั้ง

5) พิจารณาปรับการใช้กำลังประจำถิ่น และกำลังกึ่งทหารที่อยู่ในพื้นที่ส่วนหลังร่วมให้สอดคล้องกับภัยคุกคาม

6) ปัจจัยแห่งความสำเร็จในการปฏิบัติการในพื้นที่ส่วนหลังร่วม คือ การบูรณาการความร่วมมือทุกภาคส่วนตั้งแต่ในยามปกติ โดยเฉพาะ แผนการป้องกันและบรรเทาสาธารณภัย และแผนป้องกันประเทศ รวมถึงการมีระบบอาวุธที่ต่อต้านซีปนาวุธ ฝ่ายตรงข้าม

## 2. หลักนิยามการป้องกันแผ่นดินมาตุภูมิของประเทศสหรัฐอเมริกา สรุปสาระสำคัญ ดังนี้

การป้องกันแผ่นดินมาตุภูมิ (Homeland defense) ของประเทศสหรัฐอเมริกา คือการปกป้องอำนาจอธิปไตย ดินแดน พลเมืองในชาติ และสิ่งอำนวยความสะดวกในการป้องกันประเทศที่สำคัญ ต่อต้านภัยคุกคามและการบุกรุกจากภายนอกประเทศ หรือภัยคุกคามอื่นๆ ภายใต้การสั่งการของประธานาธิบดีสหรัฐฯ โดยจากภาพที่ 9 จะเห็นความชัดเจนถึงความสัมพันธ์ระหว่างการปฏิบัติการป้องกันแผ่นดินมาตุภูมิของประเทศสหรัฐอเมริกา มอบความรับผิดชอบในการนำการปฏิบัติการกิจโดยกระทรวงกลาโหมสหรัฐฯ ส่วนความรับผิดชอบในการสนับสนุนจากฝ่ายพลเรือนจะเป็นของหน่วยงานรัฐอื่นๆที่มีใช้กระทรวงกลาโหม โดยหน่วยงานรัฐอื่นๆที่มีใช้กระทรวงกลาโหม จะให้การสนับสนุนการปฏิบัติต่อกระทรวงกลาโหมในการปฏิบัติการกิจการป้องกันแผ่นดินมาตุภูมิ<sup>15</sup>



ภาพที่ 9 การป้องกันแผ่นดินมาตุภูมิและการสนับสนุนของเจ้าหน้าที่รัฐฝ่ายพลเรือน

## ปัจจัยแห่งความสำเร็จของการปฏิบัติการในพื้นที่ส่วนหลังของศูนย์ปฏิบัติการ พื้นที่ส่วนหลังจังหวัด

1. ต้องใช้องค์กรที่มีค่านิยม การจัด และวัฒนธรรมองค์กรที่มีความสอดคล้องกันกับ โครงสร้างการจัดของ ศป.พล.จังหวัด ที่มีผู้ว่าราชการจังหวัดเป็น ผบ.ศป.พล.จังหวัด บังคับบัญชาหน่วยงานทางพลเรือนและกองกำลังประจำถิ่นฝ่ายพลเรือนในจังหวัด เพื่อรักษาความหนุ่นเนื่องในการสนับสนุนการปฏิบัติให้แก่กำลังรบของหน่วยทหาร ในเขตหน้า โดย ศป.พล.จังหวัดนี้ จะขึ้นควบคุมทางยุทธการกับ ศป.พล. ที่จัดตั้งโดยหน่วย มทบ. มี ผบ.มทบ. เป็นผู้บังคับบัญชา มีขอบเขตอำนาจในการบังคับบัญชา 4 พันธกิจ (จัดการพื้นที่, ระวังป้องกัน, ดำรงสภาพ และควบคุมการเคลื่อนย้าย) และ 1 งาน (การควบคุมความเสียหายเป็นพื้นที่) ในพื้นที่ส่วนหลังภายในกลุ่มจังหวัดที่ได้รับมอบจาก ที่บังคับการหลัง (ทก.หลัง) ของกองทัพภาคในกรณีที่พื้นที่ดังกล่าวมีที่ตั้งอยู่ในพื้นที่ส่วน หลังของเขตหน้าของยุทธบริเวณ หรือรับมอบความรับผิดชอบพื้นที่กลุ่มจังหวัดจาก ที่บังคับการหลังร่วม (ทก.หลังร่วม) ของกองกำลังเฉพาะกิจร่วมของศูนย์บัญชาการทาง ทหาร (ศบท.) ในกรณีที่พื้นที่ดังกล่าวมีที่ตั้งอยู่ในพื้นที่เขตหลังของยุทธบริเวณและเขต ภายใน ดังนั้น หน่วยงานที่เหมาะสมที่จะใช้เตรียมการแปรสภาพเป็น ศป.พล.จังหวัด ตั้งแต่ในยามปกติ นั่นก็คือ กอ.รมน.จังหวัด ซึ่งเป็นองค์กรด้านความมั่นคงที่มีการนำโดย โครงสร้างของกระทรวงกลาโหมเช่นเดียวกับโครงสร้างของ ศป.พล.จังหวัด ในยามสงคราม นั่นเอง ส่วนอัตรากำลังพลของ กอ.รมน.จังหวัด ในยามปกติที่มียอดกำลังพลแตกต่างกัน ระหว่าง กอ.รมน.จังหวัดประเภทที่ 1 และ 2 ถือเป็นยอดกำลังพลเฉพาะงานในยามปกติ ที่มีเนื้องานเหมาะสมแล้วตามยอดที่ได้รับการจัดสรร แต่เมื่อต้องเข้าสู่ยามสงคราม ยอดกำลังพลดังกล่าวอาจพิจารณาปรับเปลี่ยนได้ ตามสถานการณ์ทางยุทธวิธีที่มีความ เข้มข้นแตกต่างกันในแต่ละจังหวัดนั่นเอง

2. การกำหนดชั้นยศของ รอง ผอ.รมน.จังหวัด (ท) เป็นชั้นยศ พล.ต. ถือเป็นเรื่อง สำคัญ มิใช่เพราะจะเพิ่มสิทธิให้แก่กำลังพลตำแหน่งดังกล่าว แต่เป็นความสำคัญในเรื่อง ของความอาวุโสในการบังคับบัญชาองค์กรทางความมั่นคง โดยอย่างน้อย รอง ผอ.รมน. จังหวัด (ท) ที่เป็นผู้ได้รับมอบอำนาจให้ปฏิบัติงานแทน ผอ.รมน.จังหวัด (ผู้ว่าราชการ จังหวัด) ได้ในส่วนที่เกี่ยวข้องกับงานและงบประมาณด้านความมั่นคงของจังหวัด สมควร

ที่จะต้องมีชั้นยศที่ไม่ต่ำกว่าผู้บังคับการตำรวจภูธรจังหวัด ที่มีตำแหน่งระดับ รอง ผอ.รมน. จังหวัด เช่นกัน แต่มีชั้นยศ พล.ต.ต. ดังนั้น ควรปรับเพิ่มอาวุโสทางชั้นยศให้แก่ รอง ผอ.รมน.จังหวัด (ท) เพื่อพัฒนาประสิทธิภาพในการบังคับบัญชา กอ.รมน.จังหวัด และเตรียมระบบให้พร้อมต่อการเป็น ศป.พล.จังหวัดต่อไป

3. การกำหนดคุณสมบัติของข้าราชการพลเรือน ควรปรับให้มีคุณสมบัติที่สูงขึ้น โดยไม่ต้องพิจารณาเปรียบเทียบกับข้าราชการทหาร เพื่อให้สามารถบรรจุข้าราชการพลเรือนระดับซี 8 และซี 9 ที่เป็นหัวหน้าส่วนราชการ เป็นกำลังพลใน กอ.รมน.จังหวัดใน ตำแหน่งหัวหน้ากลุ่มงานและหัวหน้าฝ่ายได้ ทั้งนี้ เพื่อประโยชน์ในการใช้ทรัพยากรของ ส่วนราชการและหน่วยงานพลเรือนดังกล่าวในการสนับสนุนการปฏิบัติภารกิจเพื่อความมั่นคงของ กอ.รมน.จังหวัดได้อย่างเต็มประสิทธิภาพต่อไป



## บทที่ 4

### บทสรุป

การวิจัยเพื่อหาแนวทางเพิ่มประสิทธิภาพในการบังคับบัญชา กอ.รมน.จังหวัด ต่อการเป็น ศป.พล.จังหวัดในยามสงคราม ผู้วิจัยได้วิเคราะห์ถึงปัญหาในการจัดส่วนงาน และอัตรากำลังพลตามอัตราการจัดเฉพาะกิจของ กอ.รมน.จังหวัด และปัจจัยที่ส่งผลกระทบต่อการปฏิบัติการกิจของ กอ.รมน.จังหวัดอันเกิดจากการกำหนดคุณสมบัติเฉพาะของข้าราชการพลเรือนและชั้นยศของ รอง ผอ.รมน.จังหวัด (ท) ในยามปกติที่ไม่สอดคล้องต่อการเป็น ศป.พล.จังหวัดในยามสงคราม นำมาวิเคราะห์กลยุทธ์ขององค์กร (Strategy) โครงสร้างองค์กร (Structure) ระบบการปฏิบัติงาน (System) บุคลากร (Staff) ทักษะ ความรู้ ความสามารถ (Skill) รูปแบบการบริหารจัดการ (Style) และค่านิยมร่วม (Shared Values) เปรียบเทียบระหว่างโครงสร้าง กอ.รมน.จังหวัด กับโครงสร้าง กอ.จังหวัด กปภ.ช. นอกจากนี้ ยังทำการวิเคราะห์จุดอ่อน จุดแข็ง อุปสรรค และโอกาส ของ กอ.รมน.จังหวัด รวมถึงการวิเคราะห์เปรียบเทียบกับงานวิจัยที่เกี่ยวข้องและหลักนิยามที่เกี่ยวข้องของต่างประเทศ ทำให้สามารถสรุปผลการวิจัยได้ดังนี้

#### สรุปผลการวิจัย

1. สภาพปัญหาหรือปัจจัยที่ส่งผลกระทบต่อเตรียมหน่วยงานความมั่นคงที่จะเป็นศูนย์ปฏิบัติการในพื้นที่ส่วนหลังจังหวัดในยามสงคราม

1) หลักนิยามการปฏิบัติการในพื้นที่ส่วนหลัง ที่กำหนดให้ กอ.จังหวัด กปภ.ช. แปรสภาพเป็น ศป.พล.จังหวัดในยามสงคราม มีขีดความสามารถตอบสนองงานเพียงอย่างเดียวคือ งานการควบคุมและฟื้นฟูความเสียหายเป็นพื้นที่ ไม่สามารถตอบสนองอีก 4 พันธกิจของงาน ศป.พล.จังหวัด ยามสงครามได้

2) ชั้นยศของ รอง ผอ.รมน.จังหวัด (ท) เป็นชั้นยศ พ.อ.(พ) เมื่อเปรียบเทียบกับผู้บังคับการตำรวจภูธรจังหวัด/นครบาล ชั้นยศ พล.ต.ต. ทำให้มีข้อจำกัด

ด้านอาวุโสทางชั้นยศในการบังคับบัญชา กอ.รมน.จังหวัด ในฐานะที่เป็นผู้ได้รับมอบอำนาจให้ปฏิบัติงานแทน ผอ.รมน.จังหวัด (ผู้ว่าราชการจังหวัด)

3) คุณสมบัติของข้าราชการพลเรือนในระดับบังคับบัญชายังไม่เหมาะสมต่อการบังคับบัญชาใน กอ.รมน.จังหวัด และยังเป็นข้อจำกัดต่อการใช้ทรัพยากรของส่วนราชการต่างๆของจังหวัดผ่านทางผู้แทนส่วนราชการที่ได้รับการบรรจุใน กอ.รมน.จังหวัด

## 2. ข้อเสนอแนะทางแก้ปัญหา

1) ปรับเปลี่ยนหลักนิยมการปฏิบัติการในพื้นที่ส่วนหลัง โดยให้ กอ.รมน.จังหวัด เป็นหน่วยในโครงสร้างของการปฏิบัติการในพื้นที่ส่วนหลังของเขตจังหวัด แทน กอ.จังหวัด กปภ.ช. และให้ กอ.จังหวัด กปภ.ช. ขึ้นควบคุมทางยุทธการกับ กอ.รมน.จังหวัด เพื่อให้ กอ.จังหวัด กปภ.ช. แปรสภาพเป็นส่วนอำนวยการในงานการควบคุมและฟื้นฟูความเสียหายเป็นพื้นที่ ตอบสนองภารกิจแก่ ศป.พล.จังหวัด ที่แปรสภาพมาจาก กอ.รมน.จังหวัดในยามปกติ

2) กำหนดชั้นยศของ รอง ผอ.รมน.จังหวัด (ท) เป็นชั้นยศ พล.ต. เพื่อปรับความอาวุโสในการบังคับบัญชา กอ.รมน.จังหวัด ในฐานะที่เป็นผู้ได้รับมอบอำนาจให้ปฏิบัติงานแทน ผอ.รมน.จังหวัด (ผู้ว่าราชการจังหวัด) ได้ในส่วนที่เกี่ยวข้องกับงานและงบประมาณด้านความมั่นคงของจังหวัด

3) ปรับคุณสมบัติของข้าราชการพลเรือนในระดับบังคับบัญชาให้เหมาะสม ได้แก่ ผอ.รมน.จังหวัด ควรระบุให้เป็นตำแหน่งประเภท “บริหาร” ระดับ “สูง” หรือที่เรียกว่าตำแหน่งระดับ “S2” ซึ่งจะตรงกับคุณสมบัติของข้าราชการพลเรือนที่ระบุตำแหน่งนี้เป็น “ผู้ว่าราชการจังหวัด”, รอง ผอ.รมน.จังหวัด (พ) ควรระบุให้เป็นตำแหน่งประเภท “บริหาร” ระดับ “ต้น” หรือที่เรียกว่าตำแหน่งระดับ “S1” ซึ่งจะตรงกับคุณสมบัติของข้าราชการพลเรือนที่ระบุตำแหน่งนี้เป็น “รองผู้ว่าราชการจังหวัด”, รอง ผอ.รมน.จังหวัด (ต) ควรบรรจุผู้บังคับการตำรวจภูธรจังหวัด/นครบาล เพื่อประโยชน์ในการบังคับบัญชา และใช้ทรัพยากรฝ่ายตำรวจของทั้งจังหวัด/เขตพื้นที่ ของกรุงเทพมหานคร ในการปฏิบัติงานด้านความมั่นคงภายในในพื้นที่รับผิดชอบได้อย่างเต็มประสิทธิภาพ, เลขาธิการ กอ.รมน.จังหวัด ต้องการบรรจุปลัดจังหวัด ซึ่งเป็นตำแหน่งประเภท “อำนวยการ” ระดับ “สูง” หรือที่เรียกว่าตำแหน่งระดับ “M2” ซึ่งจะตรงกับคุณสมบัติของข้าราชการพลเรือนที่ระบุตำแหน่งนี้ระดับผู้อำนวยการสำนักซึ่งจะตรงกับความ

ต้องการในการบรรจุข้าราชการฝ่ายพลเรือนในตำแหน่ง “ปลัดจังหวัด”, หัวหน้ากลุ่มงาน ควรปรับคุณสมบัติของตำแหน่ง เป็นอย่างน้อยตำแหน่งประเภท “อำนวยการ” ระดับ “ต้น” เพื่อให้อ่อนตัวสำหรับการบรรจุหัวหน้าส่วนราชการระดับ ซี 8 และ ซี 9 ซึ่งจะเป็น ประโยชน์ต่อการบังคับบัญชาใน กอ.รมน.จังหวัด และการใช้ทรัพยากรของส่วนราชการ ต่างๆของจังหวัดได้อย่างเต็มประสิทธิภาพผ่านทางหัวหน้าส่วนราชการที่ได้รับการบรรจุใน กอ.รมน.จังหวัด สำหรับในส่วนที่จะบรรจุข้าราชการทหารนอกเหนือจากตำแหน่งรอง ผอ. รมน.จังหวัด (ท) สามารถบรรจุตามชั้นยศได้เช่นเดิม โดยไม่ต้องนำมาเทียบกับระดับของ พลเรือน, และ หัวหน้าฝ่าย ปรับคุณสมบัติให้เป็นประเภท “วิชาการ” ระดับตั้งแต่ “ชำนาญการ” – “ชำนาญการพิเศษ” เพื่อประโยชน์ในการปฏิบัติงานที่มีประสิทธิภาพ สูงขึ้นของ กอ.รมน.จังหวัดต่อไป สำหรับชั้นยศทหาร (ร.ต.-พ.ท.) ที่กำหนดในตำแหน่ง “หัวหน้าฝ่าย” ยังคงไม่เปลี่ยนแปลง เพื่อความอ่อนตัวในการคัดสรรกำลังพลที่มีความสามารถเฉพาะด้านซึ่งอาจมีชั้นยศที่ไม่สูงมากนัก รายละเอียดตามตารางที่ 8

#### 4) ความเสี่ยงและประเด็นท้าทาย

ความพยายามของพรรคการเมืองที่มีความคิดล้มล้างสถาบันและ ต่อต้านกองทัพ ยังคงสร้างบทบาทและโจมตีโครงสร้างองค์กรและการปฏิบัติงานภายใน กองทัพไทยและ กอ.รมน. ที่มีกองทัพบกเป็นแกนกลาง การปรับชั้นยศทางทหารให้สูงขึ้น ของ รอง ผอ.รมน.จังหวัด (ท) จึงเป็นประเด็นที่ท้าทาย และยังต่อฝ้ออุปสรรคอีกมาก

#### 5) ปัจจัยแห่งความสำเร็จในการปฏิบัติการในพื้นที่ส่วนหลังจังหวัด

บูรณาการความร่วมมือทุกภาคส่วนตั้งแต่ยามปกติผ่านทาง โครงสร้างที่เข้มแข็งและสมบูรณ์แบบของ กอ.รมน.จังหวัด ให้ กอ.รมน.จังหวัดเป็นส่วน หนึ่งของการทำแผนและซักซ้อมแผนป้องกันประเทศ ทั้งในขั้นปกติ ขั้นตอบโต้ และขั้น ป้องกันประเทศ เพื่อให้เกิดความประสานสอดคล้องในการปฏิบัติของหน่วยงานความ มั่นคง ทั้งทหาร ตำรวจ และ พลเรือน ตั้งแต่ในยามปกติ ไปจนถึงเมื่อต้องแปรสภาพเป็น ศป.พล.จังหวัดในยามสงคราม

## ข้อเสนอแนะการวิจัย

### 1. ข้อเสนอแนะเชิงนโยบาย

เอกสารวิจัยฉบับนี้ ผู้วิจัยได้ทำการวิเคราะห์ปัญหาและปัจจัยต่างๆที่มีผลกระทบต่อการปฏิบัติการในพื้นที่ส่วนหลังยามสงครามของ ศป.พล.จังหวัด ในการหาแนวทางที่เหมาะสมในการพัฒนาหลักนิยมนด้านโครงสร้างการบังคับบัญชา การปรับชั้นยศที่เหมาะสมของ รอง ผอ.รมน.จังหวัด (ท) และการปรับคุณสมบัติที่เหมาะสมต่อผู้บังคับบัญชาของ กอ.รมน.จังหวัด เพื่อให้สามารถปฏิบัติงานอย่างบูรณาการได้เต็มประสิทธิภาพและพร้อมต่อการแปรสภาพเป็น ศป.พล.จังหวัดในยามสงครามต่อไป

### 2. ข้อเสนอแนะสำหรับการวิจัยครั้งต่อไป

1) ควรมีการศึกษาหน่วยงานเอกชนที่มีคุณสมบัติและขีดความสามารถสนับสนุนงานด้านความมั่นคงและป้องกันประเทศ เพื่อพัฒนาระบบต่อสู้เบ็ดเสร็จให้มีความสมบูรณ์ยิ่งขึ้น

2) ควรมีการศึกษาเกี่ยวกับการปฏิบัติการในพื้นที่ส่วนหลังของส่วนราชการพลเรือนของประเทศสหรัฐอเมริกาตามหลักนิยมนการป้องกันแผ่นดินมาตุภูมิของหน่วยความมั่นคงแห่งมาตุภูมิ (Homeland Security) เพิ่มเติม

## ภาคผนวก (บัญชีศัพท์)

1. ยุทธบริเวณ หมายถึง ดำแดนส่วนหนึ่งของเขตสงครามที่จำเป็นต่อการปฏิบัติการรบ การสนับสนุนการรบ และการสนับสนุนการช่วยรบ แบ่งออกเป็น เขตหน้า และเขตหลัง
2. เขตหน้า หมายถึง พื้นที่ส่วนหนึ่งของยุทธบริเวณตั้งแต่แนวหน้าสุดของกำลังทหารฝ่ายเราที่เผชิญหน้าข้าศึก ลึกลงมาจนถึงเส้นเขตหลังของกองทัพภาค เป็นพื้นที่สำหรับหน่วยรบใช้ดำเนินกลยุทธ์ มีหน่วยสนับสนุนการรบและหน่วยสนับสนุนทางการช่วยรบตามความจำเป็น มีพื้นที่สนับสนุนทางการช่วยรบ เช่น พื้นที่สนับสนุนของกองพล และพื้นที่ส่วนหลังของกองทัพภาค
3. เขตหลัง หมายถึง พื้นที่ยุทธบริเวณที่เหลือทั้งหมดนับจากเส้นเขตหลังของเขตหน้า มาจนถึงเส้นเขตหลังของเขตหลังหรือของยุทธบริเวณ ประกอบด้วย เส้นทางคมนาคมที่ต้องการส่งกำลังบำรุง กำลังกองหนุน และสิ่งอำนวยความสะดวกเพื่อให้การสนับสนุนหน่วยในเขตหน้า
4. เขตภายใน หมายถึง พื้นที่ที่อยู่นอกเขตยุทธบริเวณ ไม่กระทบกระเทือนจากการรบ เป็นแหล่งทรัพยากรโรงงานและแหล่งผลิตสำหรับเป็นฐานส่งกำลังบำรุง เพื่อสนับสนุนการปฏิบัติในยุทธบริเวณ
5. ศูนย์ปฏิบัติการในพื้นที่ส่วนหลังจังหวัด (ศป.พล.จังหวัด) หมายถึง ศูนย์ปฏิบัติการที่จัดตั้งขึ้นในยามสงคราม เพื่อควบคุมบังคับบัญชาหน่วยงานทางพลเรือนในพื้นที่จังหวัดที่รับผิดชอบ เพื่อให้หน่วยทางพลเรือนต่างๆสามารถปฏิบัติตามพันธกิจการจัดการพื้นที่เป็นพื้นที่ระวางป้องกันและกลุ่มระวางป้องกัน, การระวางป้องกันเพื่อเอาชนะภัยคุกคามระดับ 1 และ 2 ในพื้นที่รับผิดชอบ, การดำรงสภาพ
6. ภัยคุกคามระดับ 1 หมายถึง ภัยคุกคามที่สามารถเอาชนะได้ด้วยมาตรการในการป้องกันตนเองของฐานและกลุ่มฐานในการป้องกันตนเอง ภัย

คุกคามระดับ 1 ได้แก่ การปฏิบัติของสายลับที่เข้าศึกษาควบคุมอยู่ การก่อวินาศกรรมโดยแนวร่วมเข้าศึกษา และการก่อการร้าย

7. ภัยคุกคามระดับ 2 หมายถึง ภัยคุกคามที่เกินขีดความสามารถในการป้องกันตนเองของฐานและกลุ่มฐาน แต่สามารถเอาชนะได้ด้วยกำลังตอบโต้ของกองทัพภาคที่จัดตั้งขึ้น ประกอบกับการยิงสนับสนุน ภัยคุกคามระดับ 2 ได้แก่ การปฏิบัติการเพื่อให้หันเหและก่อวินาศกรรมโดยกำลังรบนอกแบบ การปฏิบัติการชุ่มโจมตี ติโฉบฉวย หรือลาดตระเวนโดยกำลังรบตามแบบขนาดเล็ก และการปฏิบัติการกิจพิเศษหรือสงครามนอกแบบ

8. ภัยคุกคามระดับ 3 หมายถึง ภัยคุกคามที่เกินขีดความสามารถของกำลังตอบโต้ในการเอาชนะ จำเป็นต้องอาศัยการตกลงใจของผู้บังคับบัญชาในการใช้กำลังทางยุทธวิธีปฏิบัติการในพื้นที่ส่วนหลัง เข้าปฏิบัติการกิจ ประกอบกับการยิงสนับสนุนคือภัยคุกคามระดับ 3 ได้แก่ การปฏิบัติการเคลื่อนที่ทางอากาศ การปฏิบัติการส่งทางอากาศ การปฏิบัติการสะเทินน้ำสะเทินบก และการปฏิบัติการของกองกำลังภาคพื้นดินอย่างปราณีต

9. กองอำนวยการรักษาความมั่นคงภายในจังหวัด (กอ.รมน.จังหวัด) หมายถึง สถานที่ปฏิบัติงานของผู้บังคับบัญชาที่ปฏิบัติงานด้านการรักษาความมั่นคงภายในเขตจังหวัดทางมหาดไทยที่อยู่ในเขตของกองทัพภาค เป็นหน่วยขึ้นตรงต่อกองอำนวยการรักษาความมั่นคงภายในภาค มีผู้ว่าราชการจังหวัดเป็นผู้อำนวยการรักษาความมั่นคงภายในจังหวัด มีหน้าที่ รับผิดชอบและสนับสนุนการรักษาความมั่นคงภายในเขตพื้นที่ รับผิดชอบของจังหวัดนั้นตามที่ผู้อำนวยการรักษาความมั่นคงภายในราชอาณาจักรมอบหมาย

10. กองอำนวยการจังหวัด (กอ.จังหวัด) หมายถึง สถานที่ปฏิบัติงานของผู้ว่าราชการจังหวัดในการป้องกันและบรรเทาสาธารณภัยในเขตจังหวัดของตน มีอำนาจหน้าที่ในการจัดทำแผนที่สอดคล้องกับแผนป้องกันและบรรเทาสาธารณภัยแห่งชาติ, กำกับดูแลการฝึกอบรมอาสาสมัครขององค์กรปกครองส่วนท้องถิ่น, กำกับดูแลองค์กรปกครองส่วนท้องถิ่นให้จัดมีวัสดุ อุปกรณ์ เครื่องมือเครื่องใช้

ยานพาหนะ และสิ่งอื่น เพื่อใช้ในการป้องกันและบรรเทาสาธารณภัยตามที่กำหนดในแผนการป้องกันและบรรเทาสาธารณภัยจังหวัด, ให้งานของราชการและองค์กรปกครองส่วนท้องถิ่นให้การสงเคราะห์เบื้องต้นแก่ผู้ประสบภัย หรือผู้ใดที่ได้รับอันตรายหรือเสียหายจากสาธารณภัย รวมตลอดทั้งการรักษาความสงบเรียบร้อย และการปฏิบัติใดๆในการป้องกันและบรรเทาสาธารณภัย, สนับสนุนและให้ความช่วยเหลือแก่องค์กรปกครองส่วนท้องถิ่นในการป้องกันและบรรเทาสาธารณภัย, และปฏิบัติหน้าที่อื่นตามที่ผู้บัญชาการของคณะกรรมการป้องกันและบรรเทาสาธารณภัยแห่งชาติและผู้อำนวยการกลางมอบหมาย

11. ศูนย์ปฏิบัติการในพื้นที่ส่วนหลัง (ศป.พล.) หมายถึง สถานที่ปฏิบัติงานสำหรับผู้บังคับบัญชาของมณฑลทหารบกที่ทำหน้าที่บังคับบัญชาหน่วยในพื้นที่ส่วนหลังในเขตกลุ่มจังหวัดที่รับผิดชอบ ภายในพื้นที่รับผิดชอบของกองทัพภาค โดยมีการปฏิบัติที่สำคัญใน 4 พันธกิจ และ 1 งาน ได้แก่ การจัดการพื้นที่ การระวังป้องกัน การดำรงสภาพ การควบคุมการเคลื่อนย้าย และการควบคุมและฟื้นฟูความเสียหายเป็นพื้นที่

12. มณฑลทหารบก (มทบ.) หมายถึง สถานที่ปฏิบัติงานที่มีการจัดแบ่งเป็นเขตการปกครองทางทหารบก เพื่อความสะดวกในการปฏิบัติกิจการทางทหาร เช่น การเรียกพล การระดมพล การเกณฑ์ทหาร เป็นต้น มณฑลทหารบกมีภารกิจที่สำคัญ ได้แก่ การบังคับบัญชาจังหวัดทหารบกและกำลังประจำถิ่นของกองทัพบก ตามที่กระทรวงกลาโหมกำหนด, การรักษาความสงบเรียบร้อยในเขตพื้นที่ รวมทั้งการศาลทหาร การคดี และการเรือนจำ, ดำเนินการสวัสดิการ การเกณฑ์ช่วยราชการทหาร และการระดมสรรพกำลังในเขตพื้นที่, การสนับสนุนหน่วยทหารที่อยู่ในเขตพื้นที่, และการดำเนินการตามแผนยุทธศาสตร์ต่อสู้เบ็ดเสร็จ เพื่อรักษาความสงบภายใน และการป้องกันประเทศ ซึ่งแต่เดิม มณฑลทหารบก มีการจัดแบ่งเขตการปกครองออกเป็น จังหวัดทหารบก ขึ้นตรงต่อมณฑลทหารบกด้วย แต่ต่อมาได้มีการยกเลิกการจัดแบ่งเขตจังหวัดทหารบก และให้จัดตั้งเป็นมณฑลทหารบกเพียงชั้นเดียว

13. กองอำนวยการรักษาความมั่นคงภายในภาค (กอ.รมน.ภาค) หมายถึง สถานที่ปฏิบัติงานของผู้บังคับบัญชาที่ปฏิบัติงานด้านการรักษาความ

มั่นคงภายในเขตกองทัพภาค เป็นหน่วยขึ้นตรงต่อกองอำนวยการรักษาความมั่นคงภายในราชอาณาจักร มีแม่ทัพภาคเป็นผู้อำนวยการรักษาความมั่นคงภายในภาค มีหน้าที่รับผิดชอบและสนับสนุนการรักษาความมั่นคงภายในราชอาณาจักรในเขตพื้นที่รับผิดชอบของกองทัพภาคตามที่ผู้อำนวยการรักษาความมั่นคงภายในราชอาณาจักรมอบหมาย

14. ที่บังคับการหลังกองทัพภาค (ทก.หลัง ทภ.) หมายถึง สถานที่ปฏิบัติงานสำหรับผู้บังคับบัญชาของกองทัพภาคที่ทำหน้าที่ส่งกำลังบำรุงให้กับหน่วยกำลังในแนวหน้า และควบคุมการปฏิบัติการในพื้นที่ส่วนหลังของกองทัพภาค

15. กองบัญชาการส่งกำลังบำรุงกองทัพบก (บช.กบ.ทบ.) หมายถึง สถานที่ปฏิบัติงานสำหรับผู้บังคับบัญชาของกองทัพบกที่ทำหน้าที่บัญชาการที่อำนวยความสะดวกส่งกำลังบำรุงให้หน่วยกับเขตหน้า



## เอกสารอ้างอิง

1. คณะกรรมการยุทธศาสตร์ชาติ. ยุทธศาสตร์ชาติ (พ.ศ.2561-2580), ประเด็นยุทธศาสตร์ด้านความมั่นคง; หน้า: 11-7.
2. สำนักงานสภาความมั่นคงแห่งชาติ สำนักนายกรัฐมนตรี. แผนเตรียมพร้อมแห่งชาติ พ.ศ. 2560 – 2564; หน้า: 3-6.
3. กองอำนวยการรักษาความมั่นคงภายใน. เว็บไซต์ <https://www.isoc.go.th/vision.php>; หน้าการบริหารงาน: วิสัยทัศน์/พันธกิจ.
4. ราชกิจจานุเบกษา. พระราชบัญญัติรักษาความมั่นคงภายในราชอาณาจักร พ.ศ. 2551; หน้า 35-7.
5. กองอำนวยการรักษาความมั่นคงภายใน. คำสั่งกองอำนวยการรักษาความมั่นคงภายใน ที่ 300/2563 ลง 5 พ.ค. 63; หน้า 27.
6. กองอำนวยการรักษาความมั่นคงภายใน. หนังสือ นร.5103/243 ลง 19 ก.พ. 67 เรื่องขออนุมัติแนวทางการแบ่งมอบความรับผิดชอบงานด้านความมั่นคงและการขับเคลื่อน ของ กอ.รมน.จังหวัด ให้กับ รอง ผอ.รมน.จังหวัด (ท.); หน้า 1-4.
7. กองอำนวยการรักษาความมั่นคงภายใน. อัตราการจัดเฉพาะกิจกองอำนวยการรักษาความมั่นคงภายในจังหวัด ตอนที่ 3 อัตรากำลังพล; หน้า 1.
8. โรงเรียนเสนาธิการทหารบก กรมยุทธศึกษาทหารบก. แนวสอนการปฏิบัติการในพื้นที่ส่วนหลังของกองทัพภาค พ.ศ. 2554.
9. กองอำนวยการรักษาความมั่นคงภายใน. อัตราการจัดเฉพาะกิจกองอำนวยการรักษาความมั่นคงภายในจังหวัด ตอนที่ 2 ผังการจัด; หน้า 1.
10. กองอำนวยการรักษาความมั่นคงภายใน. เว็บไซต์ <https://www.isoc.go.th/vision.php>; หน้าเกี่ยวกับ กอ.รมน.: โครงสร้างการจัด.
11. ราชกิจจานุเบกษา. พระราชบัญญัติระเบียบข้าราชการพลเรือน พ.ศ. 2551; หน้า 16-7.

12. สำนักงานคณะกรรมการข้าราชการพลเรือน. ฐานในการคำนวณและ  
ช่วงเงินเดือนสำหรับการเลื่อนเงินเดือนในแต่ละประเภทและระดับตำแหน่ง,  
หนังสือสำนักงาน ก.พ. ด่วนที่สุด ที่ นร 1012.2/ว 7 ลงวันที่ 25 พฤษภาคม  
2558, เอกสารแนบท้าย 6; หน้า 1.

13. ราชกิจจานุเบกษา. พระราชบัญญัติป้องกันและบรรเทาสาธารณภัย  
พ.ศ. 2550; หน้า 7-8.

14. พันเอก เกริกฤทธิ์ ทรงประกอบ. เอกสารวิจัยส่วนบุคคล วิทยาลัย  
การทัพบก, แนวทางการปฏิบัติการในพื้นที่ส่วนหลังร่วมของกองทัพภาค; หน้า  
35-6.

15. US Air Force. Air Force Doctrine Publication 3-27, Homeland  
Operations, 21 November 2022; page: 2.

## ประวัติย่อผู้วิจัย

ยศ - ชื่อ พันเอก (พ) ศรัณยนิษฐ์ สุทธิวัฒน์ชินเดช

วัน เดือน ปี เกิด 23 มีนาคม 2519

### ประวัติสำเร็จการศึกษา

พ.ศ. 2537 โรงเรียนเตรียมทหารรุ่นที่ 35

พ.ศ. 2541 วิศวกรรมคอมพิวเตอร์ โรงเรียนนายร้อยพระจุลจอมเกล้ารุ่นที่ 46

พ.ศ. 2553 โรงเรียนเสนาธิการทหารบก หลักสูตรหลักประจำ ชุดที่ 87

พ.ศ. 2555 รัฐประศาสนศาสตรมหาบัณฑิต มหาวิทยาลัยบูรพา

พ.ศ. 2557 หลักสูตรเสนาธิการทหารบกสหรัฐอเมริกา Class13/02

### ประวัติการทำงาน

พ.ศ. 2542 – 2544 ผู้บังคับหมวดปืนเล็ก กองร้อยอาวุธเบา

กองพันทหารราบที่ 1 กรมทหารราบที่ 21 รักษาพระองค์ฯ

พ.ศ. 2546 – 2550 ผู้บังคับกองร้อยอาวุธเบา กองพันทหารราบที่ 1

กรมทหารราบที่ 21 รักษาพระองค์ฯ

พ.ศ. 2548 – 2549 ผู้บังคับกองร้อยอาวุธเบาที่ 1 หน่วยเฉพาะกิจที่ 36

หน่วยเฉพาะกิจเพชรบูรณ์ กองกำลังศรีสุนทร

พ.ศ. 2550 – 2551 นายทหารยุทธการและการฝึก กองพันทหารราบที่ 1

กรมทหารราบที่ 21 รักษาพระองค์ฯ

พ.ศ. 2552 – 2553 ผู้ช่วยหัวหน้าฝ่ายยุทธการ

กองพลทหารราบที่ 2 รักษาพระองค์ฯ

พ.ศ. 2553 – 2558 อาจารย์โรงเรียนเสนาธิการทหารบก

พ.ศ. 2558 – 2559 ผู้บังคับกองพันทหารราบที่ 1 กรมทหารราบที่ 111

พ.ศ. 2559 – 2560 เสนาธิการ กรมทหารราบที่ 111

พ.ศ. 2560 – 2561 รองเสนาธิการ กองพลทหารราบที่ 11

พ.ศ. 2561 – 2561 รองผู้บังคับการ กรมทหารราบที่ 111

พ.ศ. 2562 – 2565 ผู้ช่วยทูตฝ่ายทหารบก ประจำกรุงย่างกุ้ง

พ.ศ. 2566 – 2567 ผู้บังคับการ กรมทหารราบที่ 112

**ตำแหน่งปัจจุบัน**

พ.ศ. 2567 – ปัจจุบัน รองผู้อำนวยการสำนักปฏิบัติการรักษาความมั่นคง  
ภายในจังหวัด มณฑลทหารบกที่ 13 /

รองผู้อำนวยการรักษาความมั่นคงภายในจังหวัดอ่างทอง