

แนวทางการบูรณาการหลักปรัชญาของเศรษฐกิจพอเพียงในการ
พัฒนาคุณภาพชีวิตของประชาชนจังหวัดชายแดนใต้

เอกสารวิจัยส่วนบุคคล



โดย


พันเอก ชาญชัย กายเพ็ชร
รองผู้บังคับการ กรมพัฒนาที่ 4

วิทยาลัยการทัพบก

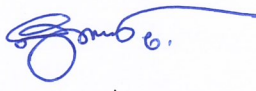
กันยายน 2567


เอกสารวิจัยเรื่อง แนวทางการบูรณาการหลักปรัชญาเศรษฐกิจพอเพียงในการพัฒนา
คุณภาพชีวิตของประชาชนจังหวัดชายแดนภาคใต้
โดย พันเอก ชาญชัย กายเพชร
อาจารย์ที่ปรึกษา พันเอกหญิง มนทิรา ยิ้มสมบุญ


วิทยาลัยการทัพบก อนุมัติให้เอกสารวิจัยส่วนบุคคลฉบับนี้ เป็นส่วนหนึ่งของการศึกษา
ตามหลักสูตรหลักประจำ วิทยาลัยการทัพบก ปีการศึกษา 2567 และเห็นชอบให้เป็น
เอกสารวิจัยส่วนบุคคลที่อยู่ในเกณฑ์ระดับ **ดีมาก**

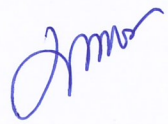
พลตรี  ผู้บัญชาการวิทยาลัยการทัพบก
(ทองศักดิ์ มหาวงศ์)

คณะกรรมการควบคุมเอกสารวิจัยส่วนบุคคล

พันเอก  ประธานกรรมการ
(สุเทพ ยิ่งยี่น)

พันเอก  ผู้ทรงคุณวุฒิที่ปรึกษา
(ปรีชา จันทคณางกูร)

พันเอก  กรรมการ
(คมกฤช อจลานนท์)

พันเอกหญิง  กรรมการ
(มนทิรา ยิ้มสมบุญ)

พันเอกหญิง  กรรมการ
(นวลสมร จรวงษ์)

บทคัดย่อ

ผู้วิจัย	พันเอก ชาญชัย กายเพชร
เรื่อง	แนวทางการบูรณาการหลักปรัชญาของเศรษฐกิจพอเพียง ในการพัฒนาคุณภาพชีวิตของประชาชนจังหวัดชายแดนภาคใต้
วันที่	11 กันยายน 2567 จำนวนคำ : 8,284 จำนวนหน้า : 26
คำสำคัญ	การบูรณาการการพัฒนาคุณภาพชีวิตจังหวัดชายแดนภาคใต้
ชั้นความลับ	ไม่มีชั้นความลับ

แนวทางการบูรณาการหลักปรัชญาของเศรษฐกิจพอเพียงในการพัฒนาคุณภาพชีวิตของประชาชนจังหวัดชายแดนภาคใต้ เป็นการวิจัยทางยุทธศาสตร์ มีวัตถุประสงค์เพื่อศึกษาสภาวะแวดล้อมทางยุทธศาสตร์ ปัจจัยในการบูรณาการและเสนอแนวทางการบูรณาการ โดยดำเนินการเก็บรวบรวมข้อมูลจากเอกสารของหน่วยราชการที่เกี่ยวข้อง หนังสือ ตำรา เอกสารวิชาการ มาดำเนินการวิเคราะห์โดยใช้แนวคิด PMESII ใช้แนวคิดของแมคคินซี (7s McKinsey) ในการวิเคราะห์สภาพแวดล้อมภายใน ใช้ PESTEL Analysis ในการวิเคราะห์สภาพแวดล้อมภายนอก ดำเนินการวิเคราะห์โดยใช้ SWOT Analysis แล้วทำ Tow Matrix เพื่อกำหนดกลยุทธ์ให้สอดคล้องกับองค์กร จากการศึกษาผู้วิจัยเลือกกลยุทธ์เชิงรุกเป็นแนวทางในการการบูรณาการหลักปรัชญาของเศรษฐกิจพอเพียงในการพัฒนาคุณภาพชีวิตของประชาชนจังหวัดชายแดนภาคใต้ เพราะมีความพร้อมทั้งในด้านการบริหารงานขององค์กร บุคลากรมีความรู้ความสามารถ รัฐบาลมีนโยบายส่งเสริมหลักปรัชญาของเศรษฐกิจพอเพียงในทุกมิติ ในขณะที่มีภาวะเศรษฐกิจเริ่มฟื้นฟูก้าว การท่องเที่ยวมีทิศทางที่ดี มีกระตุ้นการใช้จ่ายภายในพื้นที่ ประชาชนมีค่านิยมในการพัฒนาคุณภาพชีวิตที่ดี ผลการวิจัยในครั้งนี้ทำให้ทราบว่าประชาชนในจังหวัดชายแดนภาคใต้มีความตระหนักและเข้าใจถึงหลักปรัชญาของเศรษฐกิจพอเพียงที่จะทำให้การพัฒนาคุณภาพชีวิตมีความยั่งยืน โดยการพัฒนาตั้งแต่ระดับครอบครัว เพื่อให้บุคคลในครอบครัวมีคุณภาพชีวิตที่ดี มีกินอย่างเพียงพอ มีสุขภาพที่ดี ได้รับการศึกษาที่ดี มีสิ่งแวดล้อมที่ดี มีความปลอดภัยในชีวิตและทรัพย์สิน

ABSTRACT

AUTHOR: COLONEL CHANCHAI KAIPHETCH

TITLE: Guidelines for integrating the philosophy of sufficiency economy into development quality of life of people in the southern border provinces.

DATE: 11 September, 2024 **WORD COUNT :** 8,284 **PAGES :** 26

KEY TERMS: Integration of the development of the quality of life of the southern border provinces

CLASSIFICATION: Unclassified

Guidelines for integrating the philosophy of sufficiency economy in developing the quality of life of people in the southern border provinces. It is strategic research. The objective is to study the strategic environment. Factors in integration and proposals for integration by collecting information from documents of relevant government agencies, books, textbooks, and academic documents. Let's carry out the analysis using PMESII concepts. Use McKinsey's concepts (7s McKinsey) to analyze the internal environment. Use PESTEL Analysis to analyze the external environment. Conduct an analysis using SWOT Analysis and then make a Tow Matrix to determine strategies consistent with the organization. From the study, the researcher chose a proactive strategy as a guideline for integrating the philosophy of the sufficiency economy in developing the quality of life of people in the border provinces. Under because we are ready in terms of management of the organization. Personnel have knowledge and ability the government has a policy to promote the philosophy of sufficiency economy in all dimensions. While the economic situation is beginning to recover

กิตติกรรมประกาศ

เอกสารวิจัยส่วนบุคคลฉบับนี้สำเร็จลงได้ด้วยความรู้และความกรุณาจากคณาจารย์ของวิทยาลัยการทัพบกทุกท่าน ที่กรุณาประสิทธิ์ประสาทวิชาให้ความรู้และประสบการณ์ที่ทรงคุณค่าอย่างสูง โดยเฉพาะอย่างยิ่ง พันเอก สุเทพ ยั่งยืน ประธานกรรมการควบคุมเอกสารวิจัย และ พันเอกหญิง มนทิรา ยิ้มสมบุญ อาจารย์ที่ปรึกษา ที่กรุณาให้แนวคิดที่เป็นประโยชน์ในการจัดทำเอกสารวิจัยส่วนบุคคล รวมถึงตรวจสอบต้นฉบับอย่างละเอียดจนทำให้งานวิจัยนี้เสร็จสมบูรณ์ นอกเหนือจากข้อเสนอแนะทางวิชาการอันเป็นประโยชน์ในการวิจัยแล้ว ยังได้รับกำลังใจและคำชี้แนะที่เป็นประโยชน์ยิ่ง ขอขอบพระคุณ พันเอก ปรีชา จันทคณากร ผู้ทรงคุณวุฒิที่ปรึกษา ที่กรุณาสนับสนุนข้อมูล ข้อปรับปรุง อันเป็นประโยชน์ต่อการวิจัย พันเอก คมกฤษ อจลานนท์ และ พันเอกหญิง นवलสมร จรวงษ์ กรรมการควบคุมเอกสารวิจัย ที่กรุณาให้คำแนะนำและคำปรึกษา รวมถึง พลตรี ทนงศักดิ์ มหาวงศ์ ผู้บัญชาการวิทยาลัยการทัพบก ที่กรุณาอนุมัติให้ผู้วิจัยรวบรวมข้อมูลอันเป็นประโยชน์จากผู้เกี่ยวข้อง ขอขอบคุณเพื่อนๆ นักศึกษา หลักสูตรหลักประจำวิทยาลัยการทัพบก ชุดที่ 69 และผู้อยู่เบื้องหลังทุกท่าน ที่คอยเป็นกำลังใจในการทำวิจัยฉบับนี้ ให้สำเร็จ สมบูรณ์ได้ตามความมุ่งหมาย และหวังเป็นอย่างยิ่งว่า วิจัยฉบับนี้จะเป็นประโยชน์ก่อให้เกิดผลดีต่อกองทัพบกและประเทศชาติสืบไป

สารบัญ

เนื้อหา	หน้า
บทที่ 1 บทนำ	
ที่มาและความสำคัญของปัญหา	1
วัตถุประสงค์การวิจัย	4
กรอบแนวคิดการวิจัย	5
วิธีการศึกษา	6
ประโยชน์ที่คาดว่าจะได้รับ	7
บทที่ 2 บทวิเคราะห์	
แนวคิดและหลักการในการแก้ไขปัญหาและพัฒนาจังหวัดชายแดนภาคใต้	8
หลักปรัชญาของเศรษฐกิจพอเพียง	9
แนวคิดด้านความต้องการมาสเตอร์	10
ความต้องการในการพัฒนาคุณภาพชีวิตของประชาชน จังหวัดชายแดนภาคใต้	11
สภาวะแวดล้อมทางยุทธศาสตร์ในการบูรณาการหลักปรัชญาของ เศรษฐกิจพอเพียงในการพัฒนาคุณภาพชีวิตของประชาชนจังหวัดชายแดน ภาคใต้	12
ปัจจัยในการบูรณาการหลักปรัชญาเศรษฐกิจพอเพียงในการพัฒนา คุณภาพชีวิตของประชาชนจังหวัดชายแดนภาคใต้	17
แนวทางการบูรณาการหลักปรัชญาของเศรษฐกิจพอเพียงในการพัฒนา คุณภาพชีวิตของประชาชนจังหวัดชายแดนภาคใต้	20

บทที่ 3 บทอภิปรายผล

บทอภิปรายผล 22

บทที่ 4 บทสรุป

ข้อเสนอแนะสำหรับการวิจัยครั้งนี้ 25

ข้อเสนอแนะสำหรับการวิจัยครั้งต่อไป 26

ภาคผนวก

เอกสารอ้างอิง

ประวัติย่อผู้วิจัย

บทที่ 1

บทนำ

ที่มาและความสำคัญของปัญหา

ยุทธศาสตร์ชาติ 20 ปี¹ จัดทำขึ้นตามบทบัญญัติ มาตรา 65 ของรัฐธรรมนูญแห่งราชอาณาจักรไทย ซึ่งจะต้องนำไปสู่การปฏิบัติเพื่อให้ประเทศไทยบรรลุวิสัยทัศน์ “ประเทศไทย มีความมั่นคง มั่งคั่ง ยั่งยืน เป็นประเทศพัฒนาแล้ว ด้วยการพัฒนาตามหลักปรัชญาของเศรษฐกิจพอเพียง” การพัฒนาประเทศในช่วงระยะเวลาของยุทธศาสตร์ชาติ มุ่งเน้นการสร้างสมดุลระหว่างการพัฒนาความมั่นคง เศรษฐกิจ สังคม และสิ่งแวดล้อม โดยการมีส่วนร่วมของทุกภาคส่วนในรูปแบบ “ประชารัฐ” โดยประกอบด้วย 6 ด้าน ได้แก่ ความมั่นคง การสร้างความสามารถในการแข่งขัน การพัฒนาและเสริมสร้างศักยภาพทรัพยากรมนุษย์ การสร้างโอกาสและความเสมอภาคทางสังคม การสร้างการเติบโตบนคุณภาพชีวิตที่เป็นมิตรต่อสิ่งแวดล้อม และการปรับสมดุลและพัฒนาระบบการบริหารจัดการภาครัฐ

แผนแม่บทภายใต้ยุทธศาสตร์ชาติ (พ.ศ.2566 – 2580)² ด้านความมั่นคง การน้อมนำพระราชปณิธาน สืบสาน รักษา ต่อยอด เพื่อขับเคลื่อนการพัฒนาตามหลักปรัชญาของเศรษฐกิจพอเพียง และแนวพระราชดำริ “เข้าใจ เข้าถึง พัฒนา” เป็นการสืบสานโครงการพระราชดำริต่อเนื่อง รักษาความเป็นอยู่ที่ดีของประชาชน และต่อยอดปรัชญาของเศรษฐกิจพอเพียง เพื่อชี้ถึงแนวทางการดำรงอยู่ และปฏิบัติตนของประชาชนในทุกกระดับ ตั้งแต่ระดับครอบครัว ระดับชุมชน จนถึงระดับรัฐ ทั้งในการพัฒนาและบริหารประเทศให้ดำเนินไปในทางสายกลาง โดยเฉพาะการพัฒนาเศรษฐกิจเพื่อให้ก้าวทันต่อโลกยุคโลกาภิวัตน์ รวมถึงความจำเป็นที่จะต้องมีระบบภูมิคุ้มกันในตัวที่ดีพอสมควรต่อการกระทบใดๆ อันเกิดจากการเปลี่ยนแปลง ทั้งภายในและภายนอก

การสร้างความปลอดภัยและความสันติสุขอย่างถาวรในพื้นที่จังหวัดชายแดนภาคใต้⁷ เพื่อให้ปัญหาความมั่นคงในพื้นที่จังหวัดชายแดนภาคใต้ได้รับการแก้ไข จนเกิดความสงบและสันติสุขอย่างยั่งยืนประชาชนในพื้นที่ที่มีความปลอดภัยทั้งในชีวิตและทรัพย์สิน อยู่ร่วมกันอย่างสันติสุขในสังคมพหุวัฒนธรรม รวมทั้งได้รับการพัฒนาอย่างเท่า

เทียมกันกับภาคอื่นๆ โดยยกระดับการแก้ไขปัญหาที่ส่งผลกระทบต่อความมั่นคงอย่างมีเอกภาพ ครอบคลุมทุกพื้นที่และทุกกลุ่มเป้าหมาย มีการบูรณาการ ความเชื่อมโยงระหว่างประเด็นเชิงยุทธศาสตร์และเชิงพื้นที่ มีการส่งเสริมและอำนวยความสะดวกยุทธธรรม ประสิทธิภาพในการเข้าแก้ไขปัญหาสภาวะแวดล้อมที่เอื้อต่อการลดความรุนแรง รวมทั้งการมีส่วนร่วมของประชาชนและภาคประชาสังคมในพื้นที่อย่างเหมาะสม มุ่งเน้นการจัดปัญหาความขัดแย้งและความไม่เป็นธรรมให้ได้อย่างจริงจังและถาวร ส่งเสริมสังคมพหุวัฒนธรรมในพื้นที่ให้เข้มแข็งจนเป็นพลังสำคัญในการปกป้องและแก้ไขปัญหาต่างๆ ที่จะเกิดขึ้นต่อไป พร้อมเสริมสร้างความเข้าใจกับกลุ่มเห็นต่างตามแนวทางสันติวิธี ผ่านกลไกต่างๆ รวมไปถึงการพูดคุยกันอย่างเป็นมิตร ผลักดันให้มีการยึดถือคำสอนที่ถูกต้องของศาสนามาเป็นแนวทางในการดำเนินชีวิต พร้อมดูแลและป้องกันมิให้มีการบิดเบือนคำสอนของศาสนาไปในทางที่ไม่ถูกต้อง อันจะนำไปสู่การปฏิบัติที่ส่งผลกระทบต่อความปลอดภัยในชีวิตทรัพย์สินของประชาชน และความมั่นคงของประเทศ มีการส่งเสริมให้ภาคประชาสังคมร่วมมือกับภาครัฐในการพัฒนาพื้นที่อย่างเข้มแข็ง ต่อเนื่อง และการสร้างเสริมโอกาสในการเข้าถึงการบริการต่างๆ ของรัฐให้ทัดเทียมกับภูมิภาคอื่นๆ

การป้องกันและแก้ไขปัญหาความไม่สงบในจังหวัดชายแดนภาคใต้^๘ มุ่งจัดการกับเงื่อนไขปัญหาที่มีอยู่เดิมทั้งปวงให้หมดสิ้นไป และเผื่อระวังมิให้เกิดเงื่อนไขใหม่โดยน้อมนำหลักปรัชญาของเศรษฐกิจพอเพียงและศาสตร์พระราชา มาเป็นกรอบแนวทางในการดำเนินงานแก้ไขและป้องกันปัญหา ตลอดไปจนถึงการผลักดันยุทธศาสตร์พระราชทาน “เข้าใจ เข้าถึง พัฒนา” ไปสู่การปฏิบัติจริงในพื้นที่ เพื่อส่งเสริมให้ประชาชนเข้ามามีส่วนร่วมในการแก้ไขปัญหาที่สาเหตุอย่างแท้จริง พร้อมนำความสงบสันติสุขอย่างยั่งยืนกลับคืนสู่ประชาชนในจังหวัดชายแดนภาคใต้ รวมทั้งสร้างความเชื่อมั่นให้กับประชาชนทั้งประเทศ และนานาชาติต่อไป โดยมีแนวคิดในการดำเนินการที่สำคัญประกอบด้วย การมุ่งดำเนินการต่อจุดศูนย์ดลหลักของปัญหาและแนวทางการปฏิบัติของขบวนการในพื้นที่ ด้วยการลดขีดความสามารถของขบวนการและแนวร่วมในทุกระดับ ดำเนินการป้องกันเหตุรุนแรงที่จะเกิดขึ้นในพื้นที่และกับประชาชนกลุ่มเสี่ยง ระงับยับยั้งการบ่มเพาะเยาวชน เพื่อจัดตั้งมวลชนสนับสนุนในอนาคต ยุติการขยายแนวคิดที่ถูกบิดเบือนจากหลักศาสนาที่ถูกต้อง และให้ความสำคัญกับการขยายความร่วมมือกับองค์กรต่างประเทศ นานาชาติและภาคประชาชน

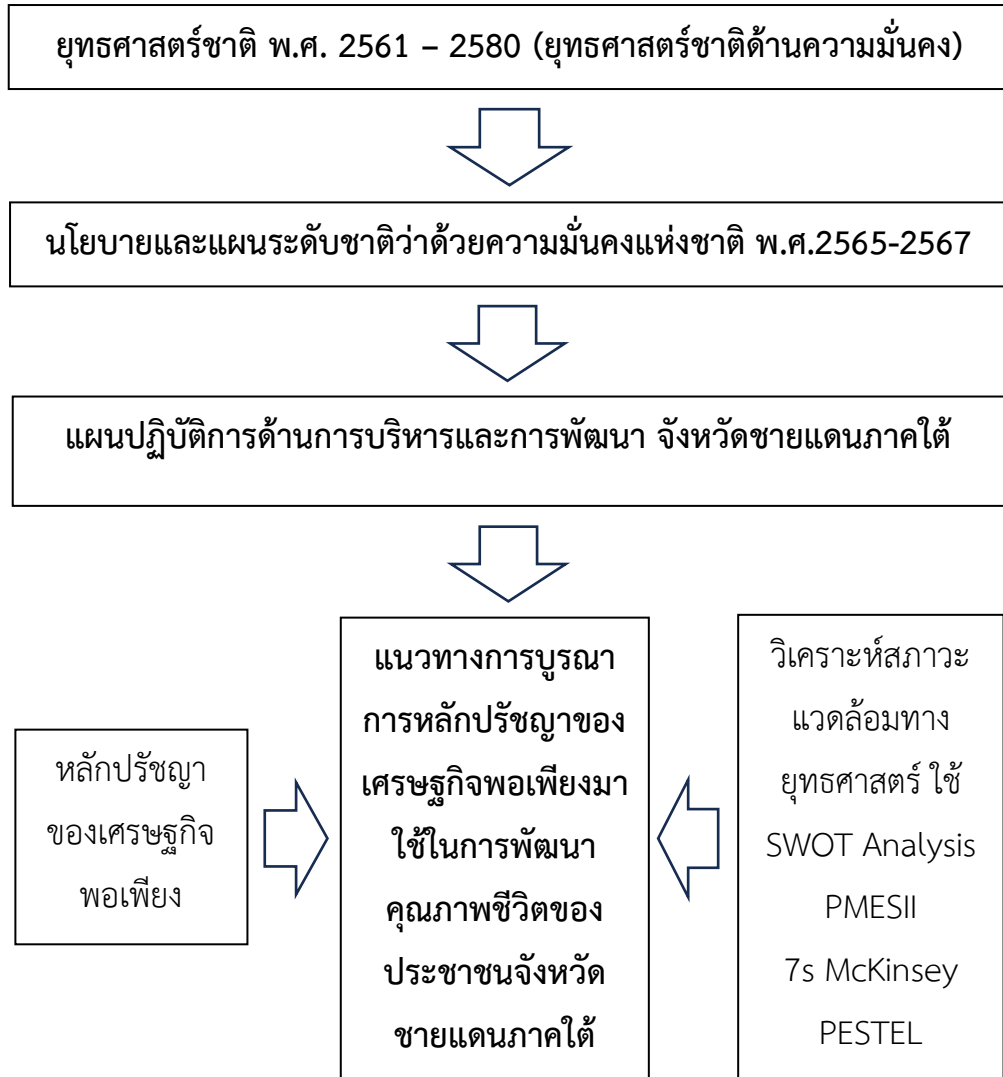
ยุทธศาสตร์ชาติด้านการสร้างการเติบโตบนคุณภาพชีวิตที่เป็นมิตรต่อสิ่งแวดล้อม^๖ ได้นำศาสตร์ของพระราชาสู่การพัฒนาที่ยั่งยืน โดยยึดหลัก 3 ประการ คือ “มีความพอประมาณ มีเหตุผล มีภูมิคุ้มกัน” มาเป็นหลักในการจัดทำยุทธศาสตร์ชาติ ควบคู่กับการนำเป้าหมายของการพัฒนาที่ยั่งยืน มาเป็นกรอบแนวคิดที่จะผลักดัน ดำเนินการเพื่อนำไปสู่การบรรลุเป้าหมายการพัฒนาที่ยั่งยืนในทุกมิติ ทั้งมิติด้านสังคม เศรษฐกิจ สิ่งแวดล้อม ธรรมชาติ และความเป็นหุ้นส่วนความร่วมมือระหว่างกันทั้ง ภายในและภายนอกประเทศอย่างบูรณาการ โดยมีวิสัยทัศน์เพื่อให้ประเทศไทยเป็น ประเทศพัฒนาแล้วที่มีคุณภาพชีวิตและสิ่งแวดล้อมที่ดีที่สุดในอาเซียนภายในปี พ.ศ.2580

การแก้ไขปัญหาจังหวัดชายแดนภาคใต้ที่ดำเนินการโดยภาครัฐ^๗ ส่วนใหญ่ แล้วยังคงมุ่งเน้นในแก้ไขปัญหาเฉพาะหน้าในด้านการรักษาความปลอดภัยในชีวิตและทรัพย์สิน ยุติและสลายแนวคิดความรุนแรง และสาเหตุต่างๆ ที่เป็นต้นเหตุของปัญหา เพื่อสร้างความปลอดภัย ความเข้าใจ และนำสันติสุขกลับสู่จังหวัดชายแดนภาคใต้อย่างยั่งยืน ประชากรส่วนใหญ่เป็นชาวไทยที่นับถือศาสนาอิสลาม นิยมส่งบุตรหลานเข้าศึกษาใน โรงเรียนเอกชนสอนศาสนาและศูนย์การศึกษาอิสลามประจำมัสยิดมากกว่าที่จะศึกษาใน โรงเรียนของรัฐ เมื่อจบการศึกษามาแล้ว ส่วนใหญ่แล้วจะออกมาประกอบอาชีพ เกษตรกรรม ค้าขาย นำไปสู่การแต่งงานมีครอบครัวตั้งแต่อายุน้อย แต่ละครอบครัวมีลูก หลายคน ไม่ได้รับการศึกษาอย่างทั่วถึง แต่ละครอบครัวมีรายได้น้อย จึงทำให้ประชาชน ส่วนใหญ่ยังมีคุณภาพชีวิตที่ค่อนข้างต่ำ การแก้ไขปัญหาจังหวัดชายแดนภาคใต้จึงมีความ จำเป็นจะต้องมีการพัฒนาคุณภาพชีวิตของประชาชนอย่างเร่งด่วนโดยการมุ่งเน้นให้มีการบูรณาการหลักปรัชญาของเศรษฐกิจพอเพียงในการพัฒนาคุณภาพชีวิตของประชาชน ในจังหวัดชายแดนภาคใต้ เพื่อให้การพัฒนาจังหวัดชายแดนภาคใต้มีการพัฒนาอย่างสมดุล ประชาชนมีความเป็นอยู่ที่ดี มีความสุข ร่วมกันพัฒนาพื้นที่ให้มีความเจริญก้าวหน้า นำสันติสุข มาสู่พื้นที่จังหวัดชายแดนภาคใต้ต่อไป

วัตถุประสงค์การวิจัย

1. เพื่อศึกษาสภาวะแวดล้อมทางยุทธศาสตร์ในการบูรณาการหลักปรัชญาของเศรษฐกิจพอเพียงในการพัฒนาคุณภาพชีวิตของประชาชนจังหวัดชายแดนภาคใต้
2. เพื่อศึกษาปัจจัยในการบูรณาการหลักปรัชญาของเศรษฐกิจพอเพียงในการพัฒนาคุณภาพชีวิตของประชาชนจังหวัดชายแดนภาคใต้
3. เพื่อเสนอแนวทางการบูรณาการหลักปรัชญาของเศรษฐกิจพอเพียงในการพัฒนาคุณภาพชีวิตของประชาชนจังหวัดชายแดนภาคใต้

กรอบแนวคิดการวิจัย



ภาพที่ 1 กรอบแนวคิดการวิจัย

วิธีการศึกษา

1.รูปแบบการวิจัย

ใช้รูปแบบการวิจัยเชิงยุทธศาสตร์ตามที่วิทยาลัยการทัพบกกำหนด โดยประยุกต์ใช้วิธีการวิจัยเชิงคุณภาพและใช้วิธีการวิจัยเชิงเอกสารเป็นแนวทางในการวิจัย

2.ขอบเขตการศึกษา

การวิจัยนี้กำหนดขอบเขตการศึกษาเฉพาะในพื้นที่จังหวัดชายแดนภาคใต้ ระยะเวลา ธ.ค.66 - มิ.ย.67

3.การเก็บรวบรวมข้อมูล

ดำเนินการเก็บรวบรวมข้อมูลจากเอกสารทางกฎหมาย เอกสารของหน่วยราชการที่เกี่ยวข้อง หนังสือ ตำรา เอกสารวิชาการ และข้อมูลที่เผยแพร่บนอินเทอร์เน็ต จากแหล่งเว็บไซต์ที่เชื่อถือได้ รวมทั้งการสัมภาษณ์ผู้ที่เกี่ยวข้องในจังหวัดชายแดนภาคใต้

4.การวิเคราะห์ข้อมูล

ใช้กรอบการคิดเชิงยุทธศาสตร์ ในการวิเคราะห์ข้อมูล การวิจัย เพื่อนำแนวทางดังกล่าวไปใช้ประโยชน์ต่อไป

5.ขั้นตอนการดำเนินงาน

กิจกรรม \ ช่วงเวลา	ธ.ค.66	ม.ค.67	ก.พ.67	มี.ค.67	เม.ย.67	พ.ค.67	มิ.ย.67
1. การเสนอโครงร่างฯ	←→						
2. การเก็บรวบรวมข้อมูล		←→					
3. การวิเคราะห์ข้อมูล			←→				
4. สรุปผลการวิจัย				←→			
5. จัดทำเอกสารวิจัย					←→		
6. นำเสนอผลการวิจัย						←→	
7. จัดทำรูปเล่ม							←→

ประโยชน์ที่ได้รับ

1. ทราบถึงสถานะแวดล้อมทางยุทธศาสตร์ในการบูรณาการหลักปรัชญาของเศรษฐกิจพอเพียงในการพัฒนาคุณภาพชีวิตของประชาชนจังหวัดชายแดนภาคใต้
2. ทราบถึงปัจจัยในการบูรณาการหลักปรัชญาของเศรษฐกิจพอเพียงในการพัฒนาคุณภาพชีวิตของประชาชนจังหวัดชายแดนภาคใต้
3. ทราบแนวทางการบูรณาการหลักปรัชญาของเศรษฐกิจพอเพียงในการพัฒนาคุณภาพชีวิตของประชาชนจังหวัดชายแดนภาคใต้

บทที่ 2

บทวิเคราะห์

การพัฒนาประเทศ ต้องมีแผนการพัฒนาระยะยาว ในการพัฒนาที่ครอบคลุมทุกมิติ ซึ่งยุทธศาสตร์ชาติ 20 ปี¹ ได้กำหนดวิสัยทัศน์ประเทศไทย คือ “ประเทศไทยมีความมั่นคง มั่งคั่ง ยั่งยืน เป็นประเทศพัฒนาแล้ว ด้วยการพัฒนาตามหลักปรัชญาเศรษฐกิจพอเพียง” สำหรับแผนแม่บทภายใต้ยุทธศาสตร์ชาติประเด็นความมั่นคง² ซึ่งได้กำหนดเอาไว้ คือ “ประเทศชาติมั่นคง ประชาชนมีความสุข” โดยมีเป้าหมายสำคัญที่เกี่ยวข้องกับประชาชนคือ ประชาชนอยู่ดีกินดี และมีความสุข บ้านเมืองมีความมั่นคงในทุกมิติ และทุกระดับ

การวิเคราะห์แนวทางการบูรณาการหลักปรัชญาของเศรษฐกิจพอเพียงในการพัฒนาคุณภาพชีวิตประชาชนในจังหวัดชายแดนภาคใต้ ดำเนินการจัดระเบียบข้อมูลจากเอกสาร หลักฐานต่างๆ โดยพิจารณาตามลำดับดังนี้

แนวคิดและหลักการในการแก้ไขปัญหาและพัฒนาจังหวัดชายแดนภาคใต้

1. แนวคิดในการแก้ไขปัญหาและพัฒนาจังหวัดชายแดนภาคใต้¹¹

ใช้ยุทธศาสตร์พระราชทาน “เข้าใจ เข้าถึง พัฒนา” “หลักปรัชญาของเศรษฐกิจพอเพียง” “การพัฒนาภูมิสังคม” ของพระบาทสมเด็จพระบรมชนกาธิเบศร มหาภูมิพลอดุลยเดชมหาราชบรมนาถบพิตร ควบคู่ไปกับพระราชปณิธานของพระบาทสมเด็จพระปรเมนทรรามาธิบดีศรีสินทรมหาวชิราลงกรณ พระวชิรเกล้าเจ้าอยู่หัว “การสืบสาน รักษา และต่อยอด และครองแผ่นดินโดยธรรม เพื่อประโยชน์สุขแห่งอาณาราษฎร ตลอดไป” และแนวพระราชดำริ “จิตอาสา เราทำความดีด้วยหัวใจ” การจัดการความขัดแย้งตามแนวทางสันติวิธี รวมทั้งการยึดถือในหลักมนุษยชน หลักนิติรัฐ นิติธรรม และกติการะหว่างประเทศที่ไทยเป็นภาคี ใช้กระบวนการมีส่วนร่วมของทุกภาคส่วนและใช้ชุมชนเป็นศูนย์กลางในการแก้ไขปัญหา รวมทั้งหลักการบริหารจัดการบ้านเมืองแบบร่วมมือกัน การบริหารจัดการบนพื้นฐานของสังคมพหุวัฒนธรรม และไม่เลือกปฏิบัติในการแก้ไขปัญหาและพัฒนาพื้นที่ และการพัฒนาพื้นที่ต้องเป็นมิตรกับสิ่งแวดล้อม

2. หลักการในการแก้ไขปัญหาและพัฒนาจังหวัดชายแดนภาคใต้¹¹

การบูรณาการและเชื่อมโยงยุทธศาสตร์การแก้ไขปัญหาและพัฒนาจังหวัดชายแดนภาคใต้ของกระทรวง กรม และหน่วยงานที่มีหน้าที่ ลงสู่พื้นที่ ประสาน เชื่อมโยง และเชื่อมต่อการพัฒนาพื้นที่อย่างเป็นระบบและครบวงจร ประสานงาน เร่งรัด และผลักดันการดำเนินงานให้เป็นไปตามกรอบยุทธศาสตร์ชาติ (พ.ศ. 2561 - 2580) แผนพัฒนาเศรษฐกิจและสังคมแห่งชาติ ฉบับที่ 13 (พ.ศ.2566 - 2570) ยุทธศาสตร์ความมั่นคงจังหวัดชายแดนภาคใต้ แผนปฏิบัติการด้านการป้องกันและแก้ไขปัญหาความไม่สงบในจังหวัดชายแดนภาคใต้ (พ.ศ.2566 - 2570) และแผนปฏิบัติราชการระยะ 5 ปี (พ.ศ. 2566 - 2570) ของศูนย์อำนวยการบริหารจังหวัดชายแดนภาคใต้ ในการสร้างสังคมพหุวัฒนธรรมที่เข้มแข็ง และสร้างความเข้าใจ เพื่อเป็นแกนสู่ความมั่นคง การพัฒนาคุณภาพชีวิตตามศักยภาพพื้นที่ตามวิถีของชุมชน สู่หนทางความมั่งคั่ง การพัฒนาที่เป็นมิตรกับสิ่งแวดล้อมภายใต้การมีส่วนร่วม และการบริหารจัดการภาครัฐ ที่สอดคล้องกับพื้นที่และวิถีชีวิตของประชาชนสู่ความยั่งยืน ให้เกิดการประสาน เชื่อมโยง เชื่อมต่อ อุดช่องว่าง ทางยุทธศาสตร์ให้ครบวงจร และประสานงาน เร่งรัด ผลักดัน ตั้งแต่ระดับนโยบาย หน่วยงานรับผิดชอบส่วนกลาง จนถึงระดับปฏิบัติงานในพื้นที่ให้บังเกิดผลการปฏิบัติอย่างเป็นรูปธรรม

หลักปรัชญาของเศรษฐกิจพอเพียง

หลักปรัชญาของเศรษฐกิจพอเพียง¹⁵ มาจากหลักการทรงงานของพระบาทสมเด็จพระบรมชนกาธิเบศร มหาภูมิพลอดุลยเดชมหาราช บรมนาถบพิตร ซึ่งพระองค์ได้ยึดถือเป็นแนวทางในการปฏิบัติงานและได้ทรงพระราชทานเป็นแนวทางให้กับพสกนิกร ให้สามารถใช้เป็นแนวทางที่นำไปปรับใช้ในชีวิตประจำวันได้ทุกเรื่อง ทั้งการใช้ชีวิตด้วยการพึ่งตนเอง พออยู่พอกิน และพอเพียง เพื่อให้พบกับความสุขที่แท้จริง ถึงแม้ว่าจะมีการเปลี่ยนแปลงของสังคมโลกไปมากน้อยเพียงใดก็ตาม หลักปรัชญาของเศรษฐกิจพอเพียง นับเป็นแนวทางปฏิบัติเพื่อให้ชีวิตดำเนินไปในทางสายกลางที่เหมาะสมสอดคล้องกับวิถีความเป็นอยู่อันเรียบง่ายของคนไทยซึ่งสามารถนำมาประยุกต์ ใช้ให้เหมาะสมกับประชาชนทุกระดับ ทั้งระดับ บุคคล ครอบครัว ชุมชน องค์กร และระดับประเทศได้ โดยมีคุณลักษณะที่สำคัญ คือ ความพอประมาณ หมายถึง ความพอดีต่อความจำเป็นและ

เหมาะสมกับฐานะของตนเองสังคม สิ่งแวดล้อม รวมทั้งวัฒนธรรมในแต่ละท้องถิ่น ไม่มากเกินไป ไม่น้อยเกินไป ความมีเหตุผล หมายถึง การตัดสินใจ ดำเนินการเรื่องต่างๆ อย่างมีเหตุผลตามหลักวิชาการหลักกฎหมาย หลักศีลธรรม จริยธรรม และวัฒนธรรมที่พึงมาคิดถึงปัจจัยที่เกี่ยวข้องอย่างถ่วงถ่วง รอบคอบ ภูมิคุ้มกันในตัวที่ดี หมายถึง การเตรียมตัวให้พร้อมรับผลกระทบและการเปลี่ยนแปลงในด้านเศรษฐกิจ สังคม สิ่งแวดล้อม และวัฒนธรรม เพื่อให้สามารถปรับตัวและรับมือได้อย่างทันที่ เพื่อให้เกิดความพอเพียง การตัดสินใจและดำเนินกิจกรรมต่างๆ ต้องอาศัยทั้งเงื่อนไขคุณธรรม เงื่อนไขหลักวิชา และเงื่อนไขชีวิตเป็นพื้นฐาน

แนวคิดด้านความต้องการมาส์โลว์

ทฤษฎีมาส์โลว์หรือลำดับขั้นความต้องการ กล่าวว่ามนุษย์มีความต้องการ 5 ขั้น จะต้องการในขั้นต่ำสุดก่อน เมื่อได้รับการตอบสนองจนพอใจแล้วจะเกิดความต้องการขั้นสูงต่อไป ดังนี้

1. ความต้องการพื้นฐานทางด้านร่างกาย เป็นความต้องการลำดับต่ำสุด และเป็นพื้นฐานของชีวิต ได้แก่ ความต้องการเพื่อตอบสนองความหิว ความกระหาย ความอยู่รอดของชีวิต ปัจจัยสี่ รวมถึงสิ่งที่ทำให้การดำรงชีวิตสะดวกสบาย

2. ความต้องการความมั่นคงปลอดภัย ได้แก่ ความต้องการความปลอดภัย มีที่ยึดเหนี่ยวทางจิตใจ ปราศจากความกลัว การสูญเสียและภัยอันตราย

3. ความต้องการความรักและสังคม ต้องการความรัก ความสัมพันธ์กับผู้อื่น มีความต้องการเป็นเจ้าของและมีเจ้าของ ได้รับการยอมรับเป็นสมาชิก

4. ความต้องการการได้รับการยกย่องนับถือในตนเอง ต้องการสร้างสถานภาพของตัวเองให้สูงขึ้น มีความภูมิใจและสร้างความนับถือตนเอง ชื่นชมในความสำเร็จของงานที่ทำ ความรู้สึกมั่นใจในตนเองและมีเกียรติ ได้รับการยกย่องจากผู้อื่น มีโอกาสแห่งความก้าวหน้าในงานอาชีพ

5. ความต้องการพัฒนาศักยภาพของตน เป็นความต้องการขั้นสูงสุดของมนุษย์ที่จะพัฒนาศักยภาพของตนที่จะได้รับผลสำเร็จในเป้าหมายชีวิตของตนเอง และต้องการความสมบูรณ์ของชีวิต

ความต้องการในการพัฒนาคุณภาพชีวิตของประชาชนจังหวัดชายแดนภาคใต้

การพัฒนาคุณภาพชีวิตของประชาชน หมายถึง การพัฒนาเศรษฐกิจ สังคม สิ่งแวดล้อม และคุณธรรมจริยธรรม เพื่อให้ประชาชนมีชีวิตที่ดีขึ้น มีความสุข พึงพอใจ และสามารถดำรงชีวิตได้อย่างยั่งยืน โดยมีแนวทางการพัฒนาคุณภาพชีวิตของประชาชน ดังนี้

1.การพัฒนาเศรษฐกิจ ดำเนินการโดยการส่งเสริมการประกอบอาชีพ พัฒนาเศรษฐกิจฐานราก เพื่อเพิ่มรายได้ให้กับประชาชน ความเป็นอยู่ที่ดี อีกทั้งยังเป็นการลดความเหลื่อมล้ำของประชาชนภายในพื้นที่

2.การพัฒนาสังคม ดำเนินการพัฒนาการศึกษา ให้ประชาชนได้รับการศึกษาอย่างทั่วถึง สามารถสื่อสารกันได้ มีการพัฒนาสุขภาพ พัฒนาคุณภาพชีวิตเด็ก เยาวชน สตรี ผู้สูงอายุ และผู้พิการ ส่งเสริมความมั่นคงปลอดภัย

3.การพัฒนาสิ่งแวดล้อม อนุรักษ์ทรัพยากรธรรมชาติ ป้องกันและแก้ไข ปัญหามลพิษ พัฒนาสิ่งแวดล้อมให้สะอาด ปลอดภัยและสวยงาม

4.การพัฒนาคุณธรรมจริยธรรม ส่งเสริมศีลธรรม จริยธรรม ปลูกฝัง ค่านิยมที่ดี พัฒนาคุณธรรมจริยธรรมในเด็ก เยาวชน และประชาชน

การนำทฤษฎีมาสโลว์มาใช้ในการวิเคราะห์ความต้องการในการพัฒนาคุณภาพชีวิตของประชาชนในจังหวัดชายแดนภาคใต้ ทำให้สามารถเข้าใจความต้องการของประชาชนว่ามีความต้องการในการหารายได้เพื่อนำมาใช้จ่ายในครอบครัว บุคคลในครอบครัวมีการศึกษาที่ดีตามที่ภาครัฐกำหนด มีระบบสาธารณสุขที่สะดวกสบายในทุกพื้นที่ มีความปลอดภัยในชีวิตและทรัพย์สิน มีสุขภาพที่แข็งแรงสมบูรณ์สามารถประกอบอาชีพได้ มีสิ่งแวดล้อมที่ดี ประชาชนในหมู่บ้านมีความปลอดภัยจากยาเสพติด ซึ่งหน่วยงานที่รับผิดชอบโดยตรงในด้านการพัฒนา คือ ศูนย์อำนวยการบริหารจังหวัดชายแดนภาคใต้ ได้นำหลักปรัชญาของเศรษฐกิจพอเพียงเข้ามาทำเป็นโครงการต่างๆ ให้สามารถตอบโจทย์ความต้องการด้านต่างๆดังกล่าว สามารถสร้างกลยุทธ์และวิธีการในการบูรณาการหลักปรัชญาของเศรษฐกิจพอเพียงในการพัฒนาคุณภาพชีวิตประชาชนในจังหวัดชายแดนภาคใต้ได้

สภาวะแวดล้อมทางยุทธศาสตร์ในการบูรณาการหลักปรัชญาของเศรษฐกิจพอเพียงในการพัฒนาคุณภาพชีวิตของประชาชนจังหวัดชายแดนภาคใต้ โดยใช้แนวคิด PMESII

1.ด้านการเมือง¹³ BRN ยังดำเนินการขับเคลื่อนงานด้านการเมืองทุกระดับ โดยการขับเคลื่อนเพื่อให้เกิดสงครามประชาชนหรือแย่งชิงประชาชน โดยอาศัยเหตุการณ์ความรุนแรงที่เกิดขึ้น ความเป็นอัตลักษณ์ สิทธิมนุษยชน ตลอดจนความชอบธรรม ในระบอบประชาธิปไตยและหลักสากล เป็นเงื่อนไขกล่าวอ้างในการขับเคลื่อนงานการเมือง แอบแฝงในองค์กรพัฒนาเอกชน องค์กรภาคประชาสังคมทั้งในและต่างประเทศ ยังคงดำรงการปฏิบัติทางทหารและมีการพัฒนารูปแบบการก่อเหตุในการต่อต้านเจ้าหน้าที่รัฐ ในทุกมิติ เพื่อดำรงไว้ซึ่งสถานการณ์รุนแรงต่อเป้าหมาย และดำรงความมุ่งหมายการต่อสู้ เพื่อแบ่งแยกดินแดนเป็นรัฐเอกราชปกครองตนเองด้วยการนำเสนอปัญหาในพื้นที่จังหวัดชายแดนภาคใต้ เข้าสู่เวทีประชาคมโลก แสวงโอกาสรุกทางการเมืองทั้งในและต่างประเทศ โดยอาศัยสื่อสังคมออนไลน์เป็นช่องทางแสดงตนในการอ้างความเป็นตัวแทนประชาชนชาวมลายูปัตตานี เพื่อความชอบธรรมในการต่อสู้ พร้อมกับเสนอข้อเรียกร้องที่อ้างว่าเป็นความต้องการของประชาชนสู่การรับรู้ของกลุ่มเป้าหมายสาธารณะ ขณะที่ยังมีการเมืองในการสร้างฐานมวลชนภายในพื้นที่จังหวัดชายแดนภาคใต้ของกลุ่มขบวนการเดินคู่นานกับการต่อสู้ด้วยอาวุธ ร่วมกับเครือข่ายภาคประชาสังคม พยายามวางกรอบหลักการเกี่ยวกับ “สิทธิในการกำหนดใจตนเอง (Right of Self-Determination : RSD)” พยายามสร้างสภาวะแวดล้อมให้เห็นว่ามีการขัดกันด้วยอาวุธในพื้นที่จังหวัดชายแดนภาคใต้เพื่อมุ่งหวังให้โลกเสรีเข้ามาติดตามความเคลื่อนไหวต่อสถานการณ์การก่อเหตุรุนแรงในพื้นที่จังหวัดชายแดนภาคใต้โดยเป้าหมายสูงสุด คือการลงประชามติเพื่อแบ่งแยกดินแดน

2.ด้านการทหาร¹³ สถานการณ์ความไม่สงบในพื้นที่จังหวัดชายแดนภาคใต้ มีแนวโน้มการเกิดเหตุ และผู้เสียชีวิตลดลง โดยมีสถิติจำนวนเหตุการณ์ความไม่สงบในปี 2566 จำนวน 107 เหตุการณ์ลดลง จากปี 2565 ที่มีจำนวน 289 เหตุการณ์ ซึ่งมีปัจจัยจากการดำเนินนโยบายและยุทธศาสตร์การแก้ไขปัญหาจังหวัดชายแดนอย่างจริงจังและต่อเนื่อง โดยการบูรณาการการดำเนินงานของหน่วยงานภาครัฐและการมีส่วนร่วม

ร่วมของทุกภาคส่วนในการพัฒนาควบคู่กับงานด้านความมั่นคง ได้แก่ การเพิ่มประสิทธิภาพในการรักษาความปลอดภัยในชีวิตและทรัพย์สิน และการให้ความสำคัญกับการบูรณาการงานด้านความมั่นคงกับงานด้านการพัฒนา โดยดำเนินโครงการที่มีกลุ่มเป้าหมายเพื่อแก้ไขปัญหาทั้งในด้านความมั่นคงและการพัฒนา ทำให้ประชาชนเข้ามามีส่วนร่วมในการแก้ไขปัญหาความไม่สงบกับภาครัฐมากขึ้น และส่งผลให้สถานการณ์ความรุนแรงในพื้นที่ลดลงอย่างต่อเนื่อง

3.ด้านเศรษฐกิจ¹² เหตุการณ์ความไม่สงบในพื้นที่ได้ส่งผลกระทบต่อความเชื่อมั่นในการลงทุนของภาคเอกชน อันนำไปสู่การเติบโตทางเศรษฐกิจในพื้นที่น้อยกว่าจังหวัดอื่นในประเทศ รวมทั้งประชากรในพื้นที่ประกอบอาชีพด้านเกษตรและประมงเป็นส่วนใหญ่ ทำให้เกิดปัญหาความยากจน มีสภาพความเป็นอยู่ คุณภาพชีวิตของประชาชนในพื้นที่ที่แตกต่างจากภูมิภาคอื่น ซึ่งภาครัฐจะต้องเร่งรัดการแก้ปัญหาดังกล่าวนี้ ให้ครอบคลุมทั้งมิติด้านความมั่นคง และการพัฒนาให้เกิดผลเป็นรูปธรรม เป็นที่พึงพอใจให้กับประชาชนอย่างเร่งด่วน ควบคู่กับสื่อสารสร้างความเข้าใจที่ดีต่อประชาชนทั้งในและนอกพื้นที่จังหวัดชายแดนภาคใต้ รวมทั้งนานาชาติ ภาพรวมเศรษฐกิจจังหวัดชายแดนภาคใต้ โดยในปี 2566 มีมูลค่าผลิตภัณฑ์มวลรวม เท่ากับ 139,173 ล้านบาท คิดเป็นร้อยละ 0.8 ของผลิตภัณฑ์มวลรวมประเทศ อัตราการเติบโต ทางเศรษฐกิจจังหวัดชายแดนภาคใต้ขยายตัวดีขึ้นเฉลี่ยร้อยละ 0.3 ซึ่งต่ำกว่าระดับประเทศที่เศรษฐกิจมีอัตรา การขยายตัวเฉลี่ยร้อยละ 3.4 ขณะที่รายได้เฉลี่ยต่อประชากรเท่ากับ 75,610 บาทต่อคนต่อปี ต่ำกว่าค่าเฉลี่ยของประเทศที่มีรายได้เฉลี่ยต่อประชากรเท่ากับ 243,787 บาทต่อคนต่อปี การท่องเที่ยว ในปี 2566 มีรายได้จากการท่องเที่ยว 2,535.87 ล้านบาท คิดเป็น ร้อยละ 0.3 ของรายได้การท่องเที่ยวประเทศ และมีนักท่องเที่ยวจำนวน 1.7 ล้านคน เพิ่มขึ้นใน ระยะ 5 ปี ที่ผ่านมา (ปี 2561 - 2565) โดยมีอัตราการขยายตัวของนักท่องเที่ยวเฉลี่ยร้อยละ 1.9 ต่อปี จังหวัดยะลามีสัดส่วนนักท่องเที่ยวสูงที่สุด ร้อยละ 50.1 เนื่องจากมีแหล่งท่องเที่ยวทางธรรมชาติและเมืองชายแดนเบตง ซึ่งเป็นที่นิยมของนักท่องเที่ยวทั้งในประเทศและประเทศเพื่อนบ้านนิยมเดินทางมาท่องเที่ยว เศรษฐกิจครวั เรือน ปี 2566 ครวั เรือนในจังหวัดชายแดนภาคใต้มีรายได้เฉลี่ย 19,283 บาท ต่อเดือน รายได้เฉลี่ย ครวั เรือนยังอยู่ในระดับต่ำเมื่อเทียบกับค่าเฉลี่ยของประเทศที่มีรายได้เฉลี่ย 26,018 บาท

ต่อเดือน ขณะที่หนี้สินครัวเรือนเฉลี่ยมีแนวโน้มเพิ่มสูงขึ้นอย่างต่อเนื่อง โดยมีหนี้สินครัวเรือนเฉลี่ย 95,289 บาทต่อเดือน ส่งผลให้ภาคเศรษฐกิจระดับครัวเรือนยังขาดความมั่นคงด้านรายได้ และมีปัญหาด้านคุณภาพชีวิตตามมา

4.ด้านสังคม¹² สภาพปัญหาในพื้นที่จังหวัดชายแดนภาคใต้ มีหลากหลายมิติ ทั้งปัญหาความไม่สงบในครอบครัวเนื่องจากภาวะเศรษฐกิจ ปัญหายาเสพติด ปัญหาขาดประสิทธิภาพการให้บริการของรัฐ เป็นต้น รวมถึงปัญหาความแตกร้าง เปราะบางของสังคมพหุวัฒนธรรมเนื่องจากสถานการณ์ความไม่สงบ ดังนั้น เป้าหมายของการพัฒนาสังคม เพื่อให้ประชาชนอยู่ร่วมกัน มีความอบอุ่น มีความสุข มีความเอื้ออาทร และให้ความช่วยเหลือซึ่งกันและกัน รวมทั้งการมีทัศนคติที่ดีต่อการอยู่ร่วมกันในสังคมพหุวัฒนธรรม ซึ่งสังคมทุกระดับตั้งแต่ระดับเล็กที่สุดคือ “ครอบครัว” จนเป็นสังคมที่ใหญ่ขึ้นคือ ชุมชน ตำบล อำเภอ จังหวัด และประเทศ ล้วนแต่มีความสำคัญ ด้านการศึกษา พบว่าจำนวนปีการศึกษาเฉลี่ยของประชากร ยังต่ำกว่าค่าเฉลี่ยของประเทศ โดยในปี 2566 ประชากรภาคใต้ชายแดนมีจำนวนปีการศึกษาเฉลี่ย 8.80 ปี ต่ำกว่าค่าเฉลี่ยของประเทศที่ 9.16 ปี ด้านสาธารณสุข ยังพบปัญหาเรื่องอนามัยแม่และเด็ก ด้านความยากจน ในปี 2566 มีสัดส่วนคนจนอยู่ในระดับสูงที่ร้อยละ 28.70 ซึ่งสูงกว่าสัดส่วนคนจนระดับประเทศที่มีอัตราร้อยละ 6.84 ซึ่งประชากรส่วนใหญ่มีอาชีพการเกษตรและประมงพื้นบ้าน ซึ่งขาดความมั่นคงด้านรายได้

5.ด้านข้อมูลข่าวสาร¹¹ ในจังหวัดชายแดนภาคใต้การเข้าถึงข้อมูลข่าวสารมีความสำคัญเป็นอย่างมาก เนื่องจากมีผลต่อการเข้าใจสถานการณ์ปัจจุบันและสามารถเตรียมความพร้อมในการปฏิบัติตนต่อสถานการณ์ที่เกิดขึ้นได้ดีขึ้น โดยมีสถานีวิทยุท้องถิ่นและช่องโทรทัศน์ท้องถิ่น เป็นแหล่งข้อมูลสำคัญที่ประชาชนใช้ในการติดตามข่าวสารและเหตุการณ์ที่เกิดขึ้นในพื้นที่ นอกจากนี้ยังมีเว็บไซต์ข่าวออนไลน์และสื่อสังคมออนไลน์ เช่น เว็บไซต์ข่าวภายในจังหวัดและโซเชียลมีเดีย เป็นแหล่งข้อมูลที่ชาวบ้านสามารถเข้าถึงข่าวสารได้ง่ายและรวดเร็ว หน่วยงานของรัฐบาลในพื้นที่มีการเผยแพร่ข้อมูลผ่านช่องทางต่างๆ เช่น เว็บไซต์ของหน่วยงานราชการ และโซเชียลมีเดียทางการที่เชื่อถือได้ การรับทราบข้อมูลและข่าวสารจากสื่อนานาชาติ เช่น องค์การสหประชาชาติ (UN), องค์การระหว่างรัฐ (ASEAN), และสื่อข่าวชั้นนำจากต่างประเทศ เพื่อเข้าใจสถานการณ์

ระหว่างประเทศและการเกิดเหตุการณ์ที่มีผลกระทบต่อภาคใต้ได้อย่างรวดเร็ว การเข้าถึงข้อมูลข่าวสารที่เป็นประโยชน์และเชื่อถือได้เป็นสิ่งสำคัญที่ช่วยให้ประชาชนและองค์กรในพื้นที่ที่มีความเข้าใจเป็นอย่างดีเกี่ยวกับสถานการณ์และปัญหาที่เกิดขึ้นในชุมชนและจังหวัดชายแดนภาคใต้

6.ด้านโครงสร้างพื้นฐาน¹⁰ มีโครงข่ายถนนเชื่อมโยงกันระหว่างจังหวัดรวมทั้งเชื่อมโยงกับประเทศมาเลเซีย และยังสามารถเชื่อมโยงต่อเนื่องไปยังประเทศสิงคโปร์ โดยมีทางหลวงหมายเลข 43 เชื่อมต่อจากอำเภอหาดใหญ่ จังหวัดสงขลา และไปยังจังหวัดปัตตานี ทางหลวงหมายเลข 42 (ถนนเพชรเกษมสายปัตตานี – นราธิวาส) ทางหลวงหมายเลข 4056 นราธิวาส – สุโงปาดิ – สุโงโก-ลก ซึ่งสิ้นสุดเขตแดนประเทศไทยที่ด่านชายแดนสุโงโก-ลก และเชื่อมต่อไปยังรัฐกลันตัน ประเทศมาเลเซีย ทางหลวงหมายเลข 409 (สายนาเกตุ – ท่าปาบ) เชื่อมต่อจากจังหวัดปัตตานีไปยังอำเภอเมืองจังหวัดยะลา และหมายเลข 410 (สายปัตตานี – อำเภอเบตง จังหวัดยะลา) มีลักษณะคดเคี้ยวตามแนวเขา สิ้นสุดเขตแดนประเทศไทยที่ด่านชายแดนเบตง และเชื่อมต่อไปยังรัฐเปรัก ประเทศมาเลเซีย มีเส้นทางรถไฟเชื่อมโยงจากอำเภอหาดใหญ่ จังหวัดสงขลา ไปยังอำเภอโคกโพธิ์และอำเภอแม่ลาน จังหวัดปัตตานีและจังหวัดยะลา รวมทั้งอำเภอสุโงโก-ลก จังหวัดนราธิวาส สามารถเชื่อมต่อไปยังสถานีปาเสมัส เมืองตุมปัต รัฐกลันตัน ประเทศมาเลเซีย สนามบิน มีท่าอากาศยานในประเทศ 3 แห่ง ในจังหวัดปัตตานี (ใช้ในราชการทหาร) 1 แห่ง จังหวัดนราธิวาส 1 แห่ง ซึ่งหากเป็นช่วงประกอบพิธีฮัจญ์ จะเปิดให้บริการเที่ยวบินระหว่างประเทศ จากนราธิวาส–เมืองเจดดาห์ ประเทศซาอุดีอาระเบีย และสนามบินเบตง จังหวัดยะลา มีท่าเทียบเรือใน 2 จังหวัด ประกอบด้วย จังหวัดปัตตานี มีท่าเทียบเรือประมงขององค์การสะพานปลา ท่าเทียบเรือชายฝั่งปัตตานีของกรมเจ้าท่า (ท่าเทียบเรือน้ำลึก) ส่วนจังหวัดนราธิวาส มีท่าเทียบเรือประมงนราธิวาส ปัจจุบันเป็นท่าเทียบเรือเชิงพาณิชย์สำหรับการขนส่งสินค้าภายในประเทศ โดยการขนส่งไม้แปรรูปและยางพาราไปจำหน่ายทั่วประเทศ มีสะพานเชื่อมต่อกับประเทศมาเลเซียในจังหวัดนราธิวาส 2 แห่ง คือ สะพานข้ามแม่น้ำโก-ลก เชื่อมต่อสุโงโก-ลกกับเมืองรันเตาปันยัง รัฐกลันตัน ประเทศมาเลเซีย ซึ่งเป็นเส้นทางคมนาคมขนส่งสินค้าและการเดินทางของประชาชน ปัจจุบันมีปัญหาความแออัด ทำให้การเดินทางและการขนส่งช่วงบริเวณสะพานใช้เวลา

ค่อนข้างมาก และสะพานบุญเกะตา (สะพานข้ามแม่น้ำโก--ลก แห่งที่ 2) เชื่อมระหว่างบ้านบุญเกะตา อำเภอแวง กับบ้านบุญกิตบุหงา รัฐกลันตัน ประเทศมาเลเซีย เป็นสะพานคอนกรีต 2 ช่องจราจร ยาว 120 เมตร มีด่านชายแดนถาวรไทย-มาเลเซีย 4 แห่ง ในจังหวัดยะลา (ด่านเบตง) และจังหวัดนราธิวาส (ด่านตากใบ ด่านสุโหงโกลก และด่านบุญเกะตา) เป็นเส้นทางการค้าและการเดินทาง ผ่านแดนระหว่างจังหวัดนราธิวาสกับรัฐกลันตัน และอำเภอเบตง จังหวัดยะลากับรัฐเปรัก ประเทศมาเลเซีย มีกำลังการผลิตไฟฟ้า 116.4 เมกกะวัตต์ โดยผลิตจากพลังงานน้ำ (เขื่อนบางลาง และบ้านสันติ จังหวัดยะลา) การให้บริการประปาในเขตเมืองส่วนใหญ่ให้บริการโดยการประปาส่วนภูมิภาคและเทศบาล สำหรับนอกเขตเมืองเป็นระบบประปาขนาดเล็ก ซึ่งดำเนินการโดยท้องถิ่น

จากสถานการณ์ความรุนแรงที่ลดระดับลงได้ส่งผลดีต่องานพัฒนาภาครัฐ และการสร้างความเข้าใจ สามารถลงลึกไปถึงประชาชนในหมู่บ้านมากขึ้น ในขณะที่ทำให้ประชาชนเบื่อหน่ายต่อความรุนแรง ต้องการให้พื้นที่สงบสุขโดยเร็ว มีความกังวลในเรื่องปัญหาเศรษฐกิจรายครัวเรือน รายได้ไม่พอรายจ่าย ปัญหาด้านการศึกษา การว่างงาน ยาเสพติด และการอำนวยความสะดวกที่มีความโปร่งใส มีความต้องการให้ภาครัฐพัฒนาพื้นที่ให้มีความเจริญก้าวหน้าเหมือนกับภูมิภาคอื่น ๆ และเข้ามาเป็นจิตอาสาสนับสนุนการปฏิบัติงานของเจ้าหน้าที่เพิ่มมากขึ้น โดยเฉพาะอย่างยิ่งการรักษาความปลอดภัยเส้นทาง และชุมชนของตนเองในรูปแบบของชุดรักษาความปลอดภัยประจำหมู่บ้าน และชุดคุ้มครองตำบล มีการรวมตัวกันจัดกิจกรรม เพื่อแสดงออกถึงการต่อต้านและปฏิเสธความรุนแรงในรูปแบบต่างๆ รณรงค์ให้ทุกกลุ่มทุกฝ่ายใช้แนวทางสันติวิธีออกจากความขัดแย้ง รวมทั้งพยายามสร้างความเข้าใจกับผู้นำทางความคิด เพื่อลดแรงขับเคลื่อนในเงื่อนไขทางประวัติศาสตร์ เชื้อชาติ และศาสนาให้เหลือน้อยลงที่สุด ควบคู่กับการสร้างแนวทางการอยู่ร่วมกันในสังคมไทยได้โดยสามารถรักษาอัตลักษณ์ และมีความหวังถึงคุณภาพชีวิตที่ดีได้อย่างเท่าเทียมกัน

กล่าวโดยสรุป การพัฒนาพื้นที่จังหวัดชายแดนภาคใต้ในระยะที่ผ่านมาพบว่า มิติด้านเศรษฐกิจมีทิศทางการพัฒนาที่ดีขึ้น แต่ยังพบปัญหาความเหลื่อมล้ำด้านรายได้และคุณภาพชีวิตกับพื้นที่อื่นของประเทศ ประชาชนส่วนใหญ่ยังมีฐานะยากจน ซึ่งเป็นโจทย์สำคัญที่หน่วยงานที่เกี่ยวข้องจะต้องเร่งแก้ไขโดยใช้การพัฒนาตามศักยภาพของ

พื้นที่ ทั้งในระดับชุมชน หมู่บ้าน ตำบล และระดับ อนุภูมิภาคจังหวัดชายแดนภาคใต้ เพื่อยกระดับรายได้และคุณภาพชีวิตให้ดีขึ้น ขณะที่การพัฒนาเชิงสังคมพหุวัฒนธรรมที่เป็นอัตลักษณ์สำคัญของสังคมในพื้นที่ ยังพบปัญหาความหวาดระแวงซึ่งกันและกัน ซึ่งทุกภาคส่วนจะต้องเร่งแก้ไขภายใต้มิติการพัฒนาเสริมความมั่นคง ทั้งในด้านการสร้างสังคมพหุวัฒนธรรมที่แท้จริง การสร้างพื้นที่กลางในการอยู่ร่วมกันของคนทุกหมู่เหล่าได้อย่างปกติสุข การอำนวยความสะดวกธรรม และเยียวยาผู้ได้รับผลกระทบให้ครอบคลุมทุกมิติ การสร้างความเข้าใจที่ถูกต้องและสร้างความร่วมมือ กับภาคส่วนต่าง ๆ ทั้งในประเทศและต่างประเทศ รวมถึงการพัฒนาการบริหารจัดการภาครัฐ เพื่อให้ภาครัฐเป็นที่พึ่งของประชาชนในพื้นที่จังหวัดชายแดนภาคใต้ได้อย่างแท้จริง

ปัจจัยในการบูรณาการหลักปรัชญาเศรษฐกิจพอเพียงในการพัฒนาคุณภาพชีวิตของประชาชนจังหวัดชายแดนภาคใต้

การวิเคราะห์สภาพแวดล้อมภายใน ประกอบไปด้วย

1. Structure (โครงสร้างองค์กร) หมายถึง ลักษณะโครงสร้างขององค์การที่แสดงความสัมพันธ์ระหว่างอำนาจหน้าที่และความรับผิดชอบ รวมถึงขนาดการควบคุม การรวมอำนาจ และการกระจายอำนาจของผู้บริหาร การแบ่งโครงสร้างงานตามหน้าที่ตามขอบเขตงานได้อย่างเหมาะสม โครงสร้างองค์กรมีความยืดหยุ่นมากน้อยเพียงไร ถ้าไม่ยืดหยุ่นหรือมีความยืดหยุ่นน้อย โอกาสความสำเร็จก็มีน้อย

2. Strategy (กลยุทธ์) หมายถึง การวางแผนเพื่อตอบสนองการเปลี่ยนแปลงของสภาพแวดล้อม การพิจารณา จุดแข็ง จุดอ่อนของกิจการ โดยพิจารณาว่าองค์กรมีการกำหนดกลยุทธ์ที่ชัดเจนหรือไม่ และกลยุทธ์นั้นกระจายออกไปในส่วนต่างๆ หรือไม่

3. Staff (การจัดการบุคคลเข้าทำงาน) หมายถึง การคัดเลือกบุคลากรที่มีความสามารถ มีการส่งเสริมและพัฒนาบุคลากรอย่างต่อเนื่อง พนักงานมีคุณภาพมากน้อยเพียง เข้ามาปฏิบัติงานด้วยความสามารถอย่างแท้จริงหรือไม่

4. Style (รูปแบบการนำองค์กร) หมายถึง การจัดการที่มีรูปแบบวิธีที่เหมาะสมกับลักษณะองค์การ เช่น การสั่งการ การควบคุม การจูงใจ สะท้อนถึงวัฒนธรรมองค์การ สไตล์การบริหารเป็นอย่างไร

5.System (ระบบ) หมายถึง กระบวนการและลำดับขั้นตอนการปฏิบัติงานทุกอย่าง ที่เป็นระบบที่ต่อเนื่องสอดคล้องประสานกันทุกระดับและการวางระบบงาน

6.Shared value (ค่านิยมร่วม) หมายถึง ค่านิยมร่วมกันระหว่างคนในองค์กร ความเป็นอันหนึ่งอันเดียวกันและความเชื่อร่วมกันในหน่วยงาน

7.Skill (ทักษะ) หมายถึง ความโดดเด่น ความเชี่ยวชาญในการปฏิบัติเฉพาะด้าน มีเจ้าหน้าที่ที่มีทักษะในการทำงานหรือไม่ สามารถนำมาประยุกต์ใช้ให้เกิดประโยชน์ในการทำงานร่วมกันได้

การวิเคราะห์สภาพแวดล้อมภายนอก ประกอบด้วย 6 ปัจจัย ดังนี้

1.Political การเมือง รวมถึงนโยบายและวิธีบริหารของรัฐบาลที่อาจจะกระทบต่อเศรษฐกิจโดยรวมหรือต่ออุตสาหกรรมเป็นพิเศษ เช่น นโยบายระยะสั้นระยะยาวที่ส่งผลกับธุรกิจหรือการดำเนินงานขององค์กร การเปลี่ยนแปลงระบบการปกครองที่ส่งผลต่อเสถียรภาพทางการเมือง ความร่วมมือระหว่างประเทศ

2.Economic เศรษฐกิจ รวมถึงปัจจัยด้านเศรษฐกิจและการเงินต่างๆ เช่น เงินเฟ้อ ดอกเบี้ย ค่าแรง ต้นทุนทางการเงิน ราคาวัตถุดิบ อัตราแลกเปลี่ยน อัตราการจ้างงาน อัตราการว่างงาน

3.Social สังคม วัฒนธรรม ค่านิยม ทศนคติ ธรรมเนียม ประเพณี รูปแบบการใช้ชีวิต รวมถึงเทรนด์และพฤติกรรมของพนักงานต่างๆ ที่กระทบต่อการปฏิบัติงานขององค์กร

4.Technology เทคโนโลยี การเข้าถึงเทคโนโลยีของคนในประเทศ การวิจัยและพัฒนา (Research and Development) ที่ได้รับการส่งเสริม ทิศทางด้านเทคโนโลยีที่อาจจะกระทบต่อวิธีการทำงานของพนักงานหรือกระทบต่อวิธีพัฒนาศักยภาพในอนาคต

5.Environment สภาพแวดล้อม การวิเคราะห์เกี่ยวกับปัจจัยสภาพแวดล้อมทางธรรมชาติต่างๆที่อาจส่งผลกระทบต่อธุรกิจ เช่น ท่าเลที่ตั้ง สภาพภูมิอากาศลักษณะทางธรรมชาติ ภาวะโลกร้อน หรือแม้แต่การเปลี่ยนแปลงทางภูมิศาสตร์

6. Legal กฎหมาย รวมถึงกฎหมายต่างๆที่ส่งผลกระทบต่อบริษัท องค์กร เช่น กฎหมายแรงงาน อัตราภาษี การยกเว้นภาษี กฎหมายคุ้มครองผู้บริโภค หรือ มาตรฐานความปลอดภัยต่างๆ

การวิเคราะห์โดยใช้ SWOT ANALYSIS ได้ผลดังนี้

จุดแข็ง (Strengths) หน่วยงานได้ยึดถือยุทธศาสตร์พระราชทาน “เข้าใจ เข้าถึง พัฒนา” “หลักปรัชญาของเศรษฐกิจพอเพียง” มาเป็นแนวทางในการปฏิบัติงาน การจัดโครงสร้างแบบอัตราเฉพาะกิจ มีส่วนบังคับบัญชา ส่วนอำนวยการ ส่วนประสานงาน ส่วนปฏิบัติการ ส่วนสนับสนุนและบริการ รวมทั้งส่วนราชการตั้งแต่ หมู่บ้าน ตำบล อำเภอ จังหวัด ที่สามารถติดต่อประสานงานได้โดยตรง เพื่อให้สามารถตอบสนองต่อการปฏิบัติเฉพาะด้านได้อย่างรวดเร็ว มีแผนดำเนินงานประจำปีและสามารถบริหาร การใช้จ่ายงบประมาณได้อย่างเหมาะสมเป็นไปตามห้วงระยะเวลาที่กำหนด มีหน่วยงาน ตรวจสอบภายใน เพื่อให้การดำเนินการสามารถปฏิบัติได้ถูกต้อง เป็นไปตามระเบียบ กฎเกณฑ์ ที่กำหนด บุคลากรมีความสามารถเฉพาะตัว สามารถปฏิบัติงานได้หลากหลาย หน้าที่ มีความมุ่งมั่นในการปฏิบัติงานให้สำเร็จตามและผู้บังคับบัญชาสั่งการ จัดบุคลากรเข้า ปฏิบัติงานให้เข้ากับงานที่ทำ มีการดูแลสิทธิและสวัสดิการที่พึงมีพึงได้ พนักงานมีความ รับผิดชอบและทุ่มเทในงานที่ได้รับมอบหมาย มีการแบ่งมอบอำนาจหน้าที่ ในการสั่งการ และทำการแทนอย่างชัดเจน การปกครองบังคับบัญชาและการกำหนดสายการบังคับ บัญชาเป็นไปตามลำดับชั้น หัวหน้าหน่วยงานเป็นต้นแบบการเป็นผู้นำที่ดีให้กับหน่วยงาน บุคลากร สามารถตัดสินใจในขอบเขตงานของตนเองได้

จุดอ่อน (Weaknesses) การดำเนินการตามยุทธศาสตร์พระราชทานฯ ขาดความต่อเนื่อง ไม่ครบในทุกด้าน ไม่มีหน่วยงานรับผิดชอบในการติดตามผลการ ปฏิบัติงานและขับเคลื่อนการดำเนินงานให้เป็นไปตามเป้าหมาย เจ้าหน้าที่ที่รับผิดชอบมีไม่ เพียงพอต่อภาระงานที่ต้องรับผิดชอบ ไม่สมดุลกับปริมาณงานจำนวนมากที่ได้รับ ทำให้ งานต่างๆ เกิดความล่าช้า

โอกาส (Opportunities) รัฐบาลมีนโยบายส่งเสริมหลักปรัชญาของ เศรษฐกิจพอเพียงในทุกมิติ ภาวะเศรษฐกิจเริ่มฟื้นฟูก้าว การท่องเที่ยวมีทิศทางที่ดี มีการ กระตุ้นการใช้จ่ายภายในพื้นที่ ประชาชนมีค่านิยมในการพัฒนาคุณภาพชีวิต สามารถ

เข้าถึงเทคโนโลยีใหม่ๆ ได้อย่างรวดเร็ว เปิดโอกาสให้ประชาชนแสดงความสามารถทางสื่อต่างๆ ทำเลที่ตั้ง สภาพภูมิอากาศ ลักษณะทางธรรมชาติ ในพื้นที่ มีความพร้อมในการพัฒนาอย่างเต็มที่ กฎหมายที่เกี่ยวกับสิทธิมนุษยชน เปิดโอกาสให้ประชาชนได้มีเสรีในการดำเนินชีวิตประจำวัน มีอิสระทางความคิด ภาครัฐไม่ปิดกั้นในการติดต่อสื่อสารระหว่างกัน

อุปสรรค (Threats) ปัญหาการลักลอบเข้าเมือง โดยเฉพาะกลุ่มผู้ก่อเหตุรุนแรง เมื่อก่อเหตุในฝั่งประเทศไทย มักหลบหนีไปอยู่ในประเทศเพื่อนบ้าน ซึ่งหน่วยงานภาครัฐของประเทศไทยไม่สามารถบังคับใช้กฎหมายได้อย่างเต็มที่ จึงทำให้ประชาชนไม่มีความปลอดภัยในชีวิตและทรัพย์สิน ปัญหาการค้าตามแนวชายแดน ทำให้สินค้าบางอย่างที่ภาครัฐควบคุม ไม่สามารถนำเข้ามาได้ ถ้ามีการลักลอบนำเข้ามาในประเทศไทย ทำให้ส่งผลกระทบต่อระบบเศรษฐกิจของจังหวัดชายแดนภาคใต้ สภาพเศรษฐกิจมีผลกระทบต่อคุณภาพชีวิตโดยรวม สถานการณ์ความไม่สงบในพื้นที่ ทำให้ประชาชนไม่มีความมั่นใจในการประกอบอาชีพ ขาดการปลูกฝังค่านิยม วัฒนธรรมที่ดี เกิดการเลียนแบบวัฒนธรรมจากต่างประเทศในทางที่ไม่ดี มีการแพร่กระจายของสื่อที่ไม่เหมาะสม ประชาชนเข้าถึงสื่อได้ง่าย ถ้าขาดการควบคุมที่ดี อาจส่งผลกระทบต่อการทำงานได้ บางช่วงอาจมีอุทกภัย วาตภัย ซึ่งอาจส่งผลกระทบต่อการพัฒนาพื้นที่ ขาดการให้ความรู้ ความเข้าใจเกี่ยวกับกฎหมายที่เกี่ยวข้อง ตลอดจนการประชาสัมพันธ์ไม่ครอบคลุมในทุกมิติ

แนวทางการบูรณาการหลักปรัชญาของเศรษฐกิจพอเพียงในการพัฒนา

คุณภาพชีวิตของประชาชนจังหวัดชายแดนภาคใต้

การวิเคราะห์สถานะแวดล้อมทางยุทธศาสตร์ในการบูรณาการหลักปรัชญาของเศรษฐกิจพอเพียงในการพัฒนาคุณภาพชีวิตของประชาชนจังหวัดชายแดนภาคใต้ หลังจากที่ได้ทำ SWOT Analysis แล้วจึงมาหาแนวทางการบูรณาการหลักปรัชญาของเศรษฐกิจพอเพียงในการพัฒนาคุณภาพชีวิตของประชาชนจังหวัดชายแดนภาคใต้ โดยการนำ Tow Matrix ได้ผลดังนี้

1.กลยุทธ์เชิงรุก (SO): หน่วยงานมีโครงสร้างการจัดเฉพาะกิจที่ชัดเจน สามารถอำนวยความสะดวก ประสานงาน กำกับดูแล ได้อย่างมีประสิทธิภาพ โดยได้ยึดถือยุทธศาสตร์พระราชทาน “หลักปรัชญาของเศรษฐกิจพอเพียง” มาเป็นแนวทางในการ

ปฏิบัติงาน ประกอบกับภาวะเศรษฐกิจเริ่มฟื้นฟูดาว การท่องเที่ยวมีทิศทางที่ดี ประชาชนมีความมั่นใจในการใช้จ่ายใช้สอยเพื่อกระตุ้นการใช้จ่ายภายในพื้นที่ ตลอดจนมีลักษณะพื้นที่ที่มีความพร้อมในการพัฒนาอย่างเต็มที่

2.กลยุทธ์เชิงแก้ไข (WO): การดำเนินการตามยุทธศาสตร์พระราชทานฯ ยังขาดความต่อเนื่อง ไม่ครบในทุกด้าน ไม่มีหน่วยงานรับผิดชอบในการติดตามผลการปฏิบัติงานและขับเคลื่อนการดำเนินงานให้เป็นไปตามเป้าหมาย เจ้าหน้าที่ที่รับผิดชอบมีไม่เพียงพอต่อภาระงานที่ต้องรับผิดชอบ แต่มีโอกาสที่ดีมีภาวะเศรษฐกิจเริ่มฟื้นฟูดาว การท่องเที่ยวมีทิศทางที่ดี ประชาชนมีความมั่นใจในการใช้จ่ายใช้สอย

3.กลยุทธ์เชิงป้องกัน (ST): หน่วยงานมีโครงสร้างการจัดเฉพาะกิจที่ชัดเจน สามารถอำนวยความสะดวก ประสานงาน กำกับดูแล ได้อย่างมีประสิทธิภาพ โดยได้ยึดถือยุทธศาสตร์พระราชทาน “หลักปรัชญาของเศรษฐกิจพอเพียง” มาเป็นแนวทางในการปฏิบัติงาน แต่ยังคงมีปัญหาการลักลอบเข้าเมือง ปัญหาการค้าตามแนวชายแดน สถานการณ์ความไม่สงบในพื้นที่ ทำให้ประชาชนไม่มีความมั่นใจในการประกอบอาชีพ

4.กลยุทธ์เชิงรับ (WT): การดำเนินการตามยุทธศาสตร์พระราชทานฯ ยังขาดความต่อเนื่อง ไม่ครบในทุกด้าน ไม่มีหน่วยงานรับผิดชอบในการติดตามผลการปฏิบัติงานและขับเคลื่อนการดำเนินงานให้เป็นไปตามเป้าหมาย เจ้าหน้าที่ที่รับผิดชอบมีไม่เพียงพอต่อภาระงานที่ต้องรับผิดชอบ ประกอบกับยังคงมีปัญหาการลักลอบเข้าเมือง ปัญหาการค้าตามแนวชายแดน สถานการณ์ความไม่สงบในพื้นที่ ทำให้ประชาชนไม่มีความมั่นใจในการประกอบอาชีพ

ผู้วิจัยเห็นว่า กลยุทธ์เชิงรุก (SO) เป็นแนวทางในการการบูรณาการหลักปรัชญาของเศรษฐกิจพอเพียงในการพัฒนาคุณภาพชีวิตของประชาชนจังหวัดชายแดนภาคใต้ ได้เป็นอย่างดี เพราะมีความพร้อมทั้งในด้านการบริหารงานขององค์กร บุคลากรมีความรู้ความสามารถ รัฐบาลมีนโยบายส่งเสริมหลักปรัชญาของเศรษฐกิจพอเพียงในทุกมิติ ในขณะที่มีภาวะเศรษฐกิจเริ่มฟื้นฟูดาว การท่องเที่ยวมีทิศทางที่ดี มีกระตุ้นการใช้จ่ายภายในพื้นที่ ประชาชนมีค่านิยมในการพัฒนาคุณภาพชีวิตที่ดี

บทที่ 3

บทอภิปรายผล

การวิจัยเรื่อง แนวทางการบูรณาการหลักปรัชญาของเศรษฐกิจพอเพียง ใช้กรอบแนวคิดเชิงยุทธศาสตร์เป็นกรอบแนวคิดในการวิจัยและนำข้อมูลที่วิเคราะห์มาสังเคราะห์เพื่ออภิปรายผลต่อไป ดังนี้

การบูรณาการหลักปรัชญาของเศรษฐกิจพอเพียงในการพัฒนาคุณภาพชีวิตของประชาชนจังหวัดชายแดนภาคใต้ เป็นการส่งเสริมความรู้ความเข้าใจ รมรณรงค์ให้ ความรู้เกี่ยวกับปรัชญาของเศรษฐกิจพอเพียง ส่งเสริมให้ผู้นำชุมชน องค์กรต่างๆ นำหลักปรัชญาของเศรษฐกิจพอเพียงไปประยุกต์ใช้ให้เกิดประโยชน์ในทุกมิติ ส่งเสริมสนับสนุน การประกอบอาชีพที่เหมาะสมกับสภาพพื้นที่และความต้องการของตลาด ส่งเสริมสุขภาพ อนามัย ส่งเสริมการศึกษา คุณธรรม จริยธรรม วัฒนธรรม สนับสนุนการมีส่วนร่วมของ ประชาชนทุกภาคส่วน ส่งเสริมการอนุรักษ์ทรัพยากรธรรมชาติ เพื่อให้ใช้งานได้อย่างยั่งยืน

อานัติ รัตนมุง¹⁶ ได้ทำการวิจัยเรื่อง แนวทางประยุกต์ใช้ปรัชญาของ เศรษฐกิจพอเพียงในการพัฒนาคุณภาพชีวิตกำลังพลมณฑลทหารบกที่ 24 โดยมีความเห็น ว่าการพัฒนาคุณภาพชีวิตและการแก้ปัญหาหนี้สินของกำลังพล ด้วยการนำหลักปรัชญา ของเศรษฐกิจพอเพียงมาประยุกต์ใช้นั้น จะต้องกำกับดูแล ส่งเสริมแนวทางแก้ปัญหาและ กำหนดมาตรการควบคุม การดำเนินการดังกล่าวจึงจะเห็นผลอย่างเป็นรูปธรรม หน่วยงาน ควรส่งเสริมให้กำลังพลทุก นายจัดทำบัญชีครัวเรือน เพื่อจดบันทึกรายรับ รายจ่ายของ ของในแต่ละเดือน ทำการตรวจสอบสถานะหนี้สินของกำลังพลในแต่ละเดือน เพื่อเป็น ฐานข้อมูลต่อไป ปรับปรุงระบบสวัสดิการของกำลังพลให้มากขึ้น เพื่อลด ภาระค่าใช้จ่าย อีกทางหนึ่ง รมรณรงค์ส่งเสริมให้กำลังพล ลด ละ เลิก อบายมุข ทุกประเภท ส่งเสริมกิจกรรม ที่เกี่ยวกับศาสนา และการจัดโครงการปฏิบัติธรรม

ฐิติวัจน์ พัฒน์เจริญ และคณะ¹⁷ ศึกษาเรื่อง รูปแบบการพัฒนาคุณภาพชีวิต ตามหลักปรัชญาของเศรษฐกิจพอเพียงของทหารกองประจำการ สังกัดกองทัพบก พบว่า คุณภาพชีวิตของทหารกองประจำการ ประกอบด้วย ด้านการศึกษา ด้านสุขภาพ ด้านการ มีงานทำและด้านคุณธรรมและจริยธรรม การพัฒนารูปแบบการพัฒนาคุณภาพชีวิตตาม

หลักปรัชญาของเศรษฐกิจพอเพียงของทหารกองประจำการ เป็นการอบรมเชิงปฏิบัติการ ประกอบด้วยขั้นตอน การปฐมนิเทศ วิธีการดำเนินการฝึกอบรม (การบรรยายและการฝึกปฏิบัติ) และการประเมินผล ผลการประเมินรูปแบบการพัฒนาคุณภาพชีวิตตามหลักปรัชญาของเศรษฐกิจพอเพียงของทหารกองประจำการ ในภาพรวมมีความพึงพอใจอยู่ในระดับมาก เมื่อพิจารณาเป็นรายด้าน พบว่า ด้านการศึกษา มีความพึงพอใจอยู่ในระดับมาก ด้านสุขภาพ มีความพึงพอใจอยู่ในระดับมากที่สุด ด้านการมีงานทำทหารกองประจำการ ได้มีงานทำ ร้อยละ 97 ด้านคุณธรรมและจริยธรรม มีเจตคติต่อการพัฒนาคุณภาพชีวิตตามหลักปรัชญาของเศรษฐกิจพอเพียงอยู่ในระดับมาก

กฤษฎณา สานเมทา¹⁸ ศึกษาเรื่อง แนวทางพัฒนาการส่งเสริมการดำเนินชีวิตตามหลักปรัชญาเศรษฐกิจพอเพียงของประชาชน ในอำเภอคลองลาน จังหวัดกำแพงเพชร พบว่า การดำเนินชีวิตตามหลักปรัชญาเศรษฐกิจพอเพียงของประชาชน มีแนวทางพัฒนาได้แก่ควรส่งเสริมการปลูกพืชผักสวนครัวรั้วกินได้ทุกหลังคาเรือน สนับสนุนให้ประชาชนจัดตั้งกลุ่มอาชีพ ส่งเสริมการสร้างวินัยการใช้เงิน อบรมให้ความรู้ในด้านการจัดทำบัญชีครัวเรือน สร้างจิตสำนึกให้ประชาชนคอยให้ความช่วยเหลือกัน เอื้อเฟื้อเผื่อแผ่กัน และสามัคคีกัน ประชุมชี้แจงสร้างความรู้ความเข้าใจในแนวทางการดำเนินชีวิตแก่ประชาชนอย่างสม่ำเสมอ ประสานโครงการขอรับการสนับสนุนงบประมาณจากหน่วยงานราชการ และบูรณาการการทำงานกับหน่วยงานภาคีต่างๆ ส่งเสริมการประชุมประชาคมในหมู่บ้าน เพื่อค้นหาความต้องการของประชาชน แล้วนำมาจัดทำแผนส่งเสริมการดำเนินชีวิตตามหลักปรัชญาของเศรษฐกิจพอเพียง นำเสนอร่างแผนให้ที่ประชุมในหมู่บ้านทราบว่ามีเหมาะสมตามความต้องการเจ้าหน้าที่ควรเข้าถึงประชาชน ให้ความรู้ด้านเศรษฐกิจพอเพียงอย่างต่อเนื่องและติดตามความเคลื่อนไหวอย่างสม่ำเสมอ และสร้างแรงจูงใจให้ประชาชนเห็นประโยชน์ของการเข้าร่วมกิจกรรม ติดตามและประเมินผลอย่างต่อเนื่อง เพื่อทราบปัญหาและหาแนวทางปรับปรุง

จากผลการวิจัยในข้างต้นสอดคล้องกับผลการวิจัยในครั้งนี้ทำให้ทราบว่า ประชาชนในจังหวัดชายแดนภาคใต้มีความตระหนักและเข้าใจถึงหลักปรัชญาของเศรษฐกิจพอเพียงที่จะทำให้การพัฒนาคุณภาพชีวิตมีความยั่งยืน โดยการพัฒนาตั้งแต่ระดับครอบครัว เพื่อให้บุคคลในครอบครัวมีคุณภาพชีวิตที่ดี มีกินอย่างเพียงพอ มีสุขภาพที่ดี ได้รับการศึกษาที่ดี มีสิ่งแวดล้อมที่ดี มีความปลอดภัยในชีวิตและทรัพย์สิน

บทที่ 4

บทสรุป

แนวทางการบูรณาการหลักปรัชญาของเศรษฐกิจพอเพียงในการพัฒนาคุณภาพชีวิตของประชาชนจังหวัดชายแดนภาคใต้ เพื่อให้ประชาชนมีคุณภาพชีวิตที่ดีอยู่ร่วมกันภายใต้วิถีพหุวัฒนธรรมอย่างยั่งยืน สร้างความเข้มแข็งระดับชุมชน หมู่บ้าน และตำบล ที่ประชาชนมีส่วนร่วม และเกื้อหนุนต่อการพัฒนาและแก้ไขปัญหาจังหวัดชายแดนภาคใต้ ขับเคลื่อนเศรษฐกิจฐานรากให้เข้มแข็งควบคู่กับการยกระดับเศรษฐกิจของพื้นที่ให้เติบโต เป็นฐานรายได้ที่มั่นคงและมีคุณภาพชีวิตที่ดีขึ้น ยกย่องระดับสู่การเป็นฐานเศรษฐกิจและการลงทุนใหม่ของประเทศที่เป็นมิตรกับสิ่งแวดล้อม พัฒนาคนทุกช่วงวัยให้มีคุณภาพ มีทักษะที่จำเป็นต่อการประกอบอาชีพและดำเนินชีวิต มีหลักศาสนาที่ถูกต้องเป็นสิ่งยึดเหนี่ยวจิตใจ และอยู่ร่วมกันบนสังคมพหุวัฒนธรรมอย่างสันติสุข สร้างความเสมอภาคและความเป็นธรรมให้กับคนทุกกลุ่มในสังคม และแก้ไขปัญหาความยากจนแบบเบ็ดเสร็จและลดความเหลื่อมล้ำทุกมิติ โดยคำนึงถึงหลักสิทธิมนุษยชน การเข้าถึงโอกาสทุน และทรัพยากรในการพัฒนาตนเองอย่างเต็มศักยภาพและสามารถเข้าถึงสิทธิและบริการพื้นฐานของรัฐอย่างเท่าเทียมกัน เพิ่มประสิทธิภาพการสื่อสาร เสริมสร้างความเข้าใจ และประสานความร่วมมือกับภาคส่วนที่เกี่ยวข้องทั้งภายในประเทศและภายนอกประเทศ ในการพัฒนาและแก้ไขปัญหาจังหวัดชายแดนภาคใต้ได้อย่างมีประสิทธิภาพ พัฒนาระบบบริหารจัดการภาครัฐให้มีศักยภาพ มีคุณธรรม จริยธรรม เป็นกลไกแก้ไขปัญหาและพัฒนาจังหวัดชายแดนภาคใต้ให้เกิดประโยชน์สูงสุดและอำนวยความสะดวกให้เกิดขึ้นกับประชาชนในพื้นที่ได้อย่างแท้จริง วางระบบบริหารจัดการทรัพยากรธรรมชาติเพื่อการใช้ประโยชน์รักษา และฟื้นฟูอย่างมีประสิทธิภาพ สร้างความมั่นคงด้านทรัพยากรธรรมชาติมีความอุดมสมบูรณ์ และไม่ทำลายคุณภาพสิ่งแวดล้อม ภายใต้การมีส่วนร่วมของทุกภาคส่วน

การเสริมสร้างสถาบันครอบครัวให้เข้มแข็งและมีภูมิคุ้มกันทางเศรษฐกิจและสังคมที่ดีภายใต้บริบทสังคมพหุวัฒนธรรม ส่งเสริมและสนับสนุนการสร้างโอกาสในการประกอบอาชีพและสร้างหลักประกันด้านรายได้แก่ประชาชนทุกกลุ่ม โดยเฉพาะกลุ่มที่มีฐานะยากจนและขาดโอกาสเพื่อยกระดับรายได้ให้สูงขึ้นและลดความ

เหลื่อมล้ำทางรายได้กับพื้นที่อื่นของประเทศเสริมสร้างกระบวนการพัฒนาชุมชนเข้มแข็งพึ่งตนเอง การสร้างภูมิคุ้มกันชุมชนและลดความเหลื่อมล้ำระหว่างชุมชน การเสริมสร้างความร่วมมือระหว่างครอบครัว สถานศึกษา ศาสนสถานแต่ละศาสนา และองค์กรและกลุ่มพลังต่าง ๆ ในชุมชน เพื่อร่วมสร้างชุมชนให้เข้มแข็งและสร้างภูมิคุ้มกันให้กับชุมชนในพื้นที่จังหวัดชายแดนภาคใต้โดยเฉพาะชุมชนเสี่ยงและชุมชนเปราะบาง การส่งเสริมการบริหารจัดการกิจกรรมของชุมชนในรูปแบบกลุ่มหรือกองทุนต่างๆ การจัดสวัสดิการชุมชน การจัดให้มีที่ดินทำกินชุมชน และสามารถกำหนดประเด็นปัญหาและแก้ไขปัญหาด้วยชุมชนเองการพัฒนาโครงสร้างพื้นฐานพร้อมด้วยระบบสาธารณสุขปฐมภูมิและสาธารณสุขที่จำเป็นในชุมชนและหมู่บ้านที่มีปัญหาความเดือดร้อนด้านน้ำกินน้ำใช้หรือมีปัญหาทางด้านสาธารณสุขมูลฐาน การพัฒนาสถานศึกษาให้ตอบสนองต่อความต้องการของคนทุกกลุ่ม พัฒนาระบบบริการสาธารณสุขทุกระดับให้มีคุณภาพ ได้มาตรฐาน และประชาชนได้รับบริการอย่างทั่วถึง โดยขยายและเพิ่มประสิทธิภาพบริการสุขภาพให้รองรับผู้มาใช้บริการอย่างทั่วถึง ปรับปรุงสถานพยาบาลให้มีอุปกรณ์ทางการแพทย์ที่เพียงพอและทันสมัย เพิ่มประสิทธิภาพและบทบาทโรงพยาบาลส่งเสริมสุขภาพตำบลโดยเน้นการป้องกันมากกว่าการรักษา การส่งเสริมการให้ความรู้และสร้างความเข้าใจแก่ประชาชนในการกรองข้อมูลข่าวสารที่ถูกต้องเพื่อป้องกันการหลงเชื่อข้อมูลที่ไมถูกต้องและเกิดความเข้าใจที่คลาดเคลื่อน

ข้อเสนอแนะทั่วไป

1. เพิ่มประสิทธิภาพโดยการประสานแผนและบูรณาการงบประมาณในการพัฒนาจังหวัดชายแดนภาคใต้ โดยเชื่อมโยงแผนงานโครงการด้านความมั่นคงและด้านการพัฒนาของทุกส่วนราชการให้หนุนเสริมและเติมเต็มให้เกิดความสมบูรณ์อย่างไร้รอยต่อการนำยุทธศาสตร์ด้านการพัฒนาจังหวัดชายแดนภาคใต้บูรณาการเข้ากับภารกิจของหน่วยงาน และบูรณาการงบประมาณของส่วนราชการที่ดำเนินงานในพื้นที่จังหวัดชายแดนภาคใต้ทุกระดับทุกมิติให้ครอบคลุมการพัฒนาจากต้นน้ำสู่ปลายน้ำ ลดความซ้ำซ้อนของแผนงานโครงการและงบประมาณ

2. วางระบบการติดตามและประเมินผลที่มีประสิทธิภาพและสนับสนุนให้ประชาชนมีส่วนร่วมในการแปลงนโยบายสู่การปฏิบัติอย่างเป็นรูปธรรม

3. สนับสนุนการกระจายอำนาจและเพิ่มศักยภาพให้แก่องค์กรปกครองส่วนท้องถิ่นให้มีบทบาทร่วมขับเคลื่อนการพัฒนาพื้นที่เพิ่มมากขึ้นเพื่อให้การบูรณาการแก้ไขปัญหาและพัฒนาจังหวัดชายแดนภาคใต้บรรลุเป้าหมายได้ตามที่กำหนด

4. ส่วนราชการต่างๆ ทุกระดับทั้งส่วนกลาง ส่วนภูมิภาค และส่วนท้องถิ่น ให้ความร่วมมือและร่วมสนับสนุนภารกิจของศูนย์อำนวยการบริหารจังหวัดชายแดนภาคใต้ ในการอำนวยการ บริหารจัดการ การพัฒนาเศรษฐกิจ สังคม ทรัพยากรมนุษย์ การบริหารจัดการภาครัฐและการพัฒนาเพื่อความมั่นคง ด้วยการเชื่อมโยงยุทธศาสตร์การพัฒนาจังหวัดชายแดนภาคใต้ของทุกหน่วยงาน เชื่อมต่อช่องว่าง เสริมการทำงานให้เกิดความต่อเนื่อง เร่งรัด ผลักดันการดำเนินงานของหน่วยต่างๆ ให้เป็นไปตามแผนงานและเป้าหมาย เพื่อให้บรรลุวิสัยทัศน์การพัฒนาประเทศ “มั่นคง มั่งคั่ง ยั่งยืน” อย่างเป็นรูปธรรม

ข้อเสนอแนะสำหรับการวิจัยครั้งต่อไป

1. ควรมุ่งเน้นไปที่การตรวจสอบผลของแนวทางการบูรณาการหลักปรัชญาของเศรษฐกิจพอเพียงในการพัฒนาคุณภาพชีวิตของประชาชนจังหวัดชายแดนภาคใต้ ในห้วงที่ผ่านมาสามารถดำเนินการได้เป็นไปตามเป้าหมายที่กำหนดได้หรือไม่ มีปัญหาอุปสรรค ในการขับเคลื่อนการดำเนินการเป็นอย่างไร เพื่อให้สามารถนำไปปรับแผนการดำเนินการให้สามารถปฏิบัติได้อย่างมีประสิทธิภาพต่อไป

2. ควรศึกษาหน่วยงานที่สามารถนำหลักปรัชญาของเศรษฐกิจพอเพียงมาบูรณาการใช้งานเพื่อให้การพัฒนาคุณภาพชีวิตของประชาชนจังหวัดชายแดนภาคใต้มีการพัฒนาได้อย่างยั่งยืน เพื่อให้หน่วยงานต่างๆในพื้นที่สามารถนำไปเป็นต้นแบบในการพัฒนาต่อไป

ภาคผนวก

แนวทางการบูรณาการหลักปรัชญาของเศรษฐกิจพอเพียงในการพัฒนาคุณภาพชีวิตของประชาชนจังหวัดชายแดนภาคใต้ จากการใช้กลยุทธ์เชิงรุกมาขยายผลได้แนวทาง ดังนี้

1. การส่งเสริมความรู้ความเข้าใจ ธารงศ์ให้ความรู้เกี่ยวกับปรัชญาของเศรษฐกิจพอเพียง ผ่านสื่อต่างๆ เช่น สื่อสิ่งพิมพ์ สื่อออนไลน์ กิจกรรมการอบรม สนับสนุนการจัดตั้งศูนย์เรียนรู้เศรษฐกิจพอเพียงในชุมชน ส่งเสริมให้ผู้นำชุมชน องค์กรต่างๆ นำหลักปรัชญาของเศรษฐกิจพอเพียงไปประยุกต์ใช้ให้เกิดประโยชน์ในทุกมิติ

2. การพัฒนาเศรษฐกิจ สนับสนุนการประกอบอาชีพที่เหมาะสมกับสภาพพื้นที่และความต้องการของตลาด ส่งเสริมการเกษตรอินทรีย์ เกษตรผสมผสาน เกษตรทฤษฎีใหม่ สนับสนุนการแปรรูปสินค้าเกษตร เพิ่มมูลค่าสินค้า ส่งเสริมธุรกิจชุมชนเศรษฐกิจฐานราก

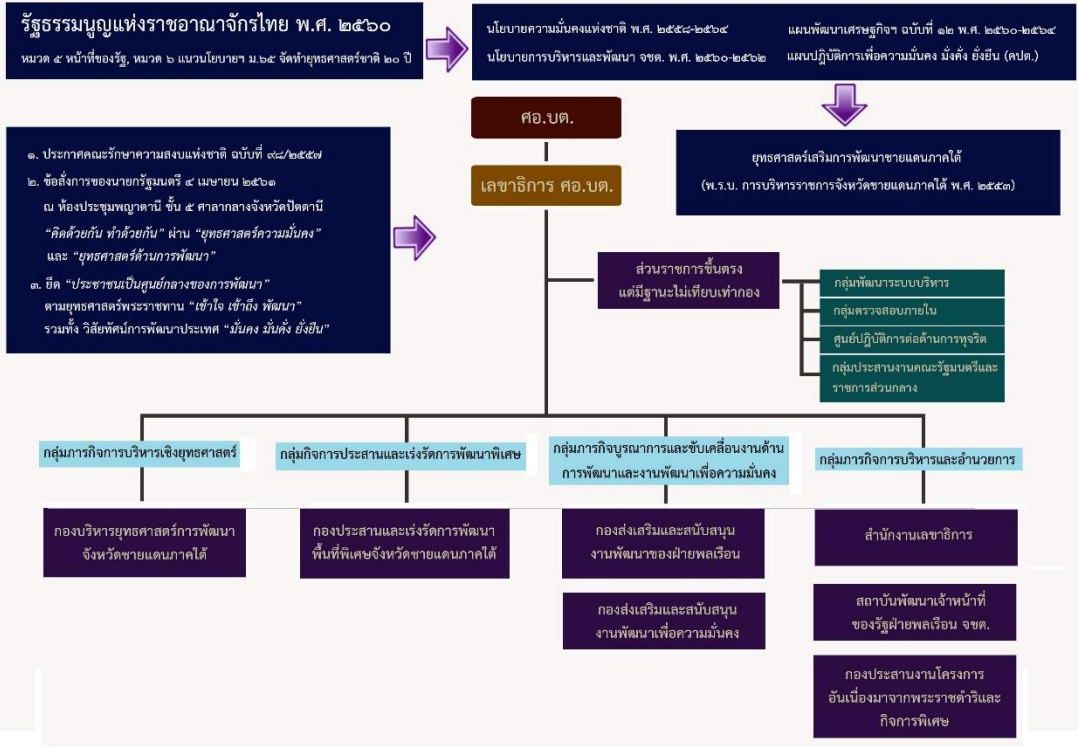
3. การพัฒนาสังคม ส่งเสริมการศึกษา พัฒนาทักษะอาชีพ ส่งเสริมสุขภาพอนามัย สิ่งแวดล้อม ส่งเสริมคุณธรรม จริยธรรม วัฒนธรรม สนับสนุนการมีส่วนร่วมของประชาชน

4. การพัฒนาสิ่งแวดล้อม ส่งเสริมการอนุรักษ์ทรัพยากรธรรมชาติ ป่าไม้ น้ำ ดิน ส่งเสริมการเกษตรอินทรีย์ เกษตรปลอดภัย ป้องกันและแก้ไขปัญหามลพิษ

5. จัดทำแผนงาน โครงการในการกำหนดหน่วยงานเฉพาะกิจที่มีหน้าที่ในการขับเคลื่อนแผนการบูรณาการหลักปรัชญาของเศรษฐกิจพอเพียงในการพัฒนาคุณภาพชีวิตของประชาชนจังหวัดชายแดนภาคใต้ ของทุกหน่วยงาน ให้สามารถพัฒนาอย่างต่อเนื่องและยั่งยืน โดยการเพิ่ม กองบูรณาการหลักปรัชญาของเศรษฐกิจพอเพียง ในกลุ่มภารกิจบูรณาการและขับเคลื่อนงานด้านการพัฒนาและงานพัฒนาเพื่อความมั่นคง



โครงสร้างการแบ่งส่วนงานศูนย์อำนวยการบริหารจังหวัดชายแดนภาคใต้



เพื่อใช้ในการขับเคลื่อนการปฏิบัติงานต่างๆตาม Function ก เช่น กระทรวงมหาดไทย กรมการปกครอง กรมการพัฒนาชุมชน กรมที่ดิน กรมป้องกันและบรรเทาสาธารณภัย กรมโยธาธิการและผังเมือง กรมส่งเสริมการปกครองท้องถิ่น กระทรวงการคลัง กระทรวงการต่างประเทศ กระทรวงการอุดมศึกษา วิทยาศาสตร์ วิจัยและนวัตกรรม กระทรวงเกษตรและสหกรณ์ กรมการข้าว กรมประมง กรมปศุสัตว์ กรมวิชาการเกษตร กรมชลประทาน กรมพัฒนาที่ดิน สำนักงานการปฏิรูปที่ดินเพื่อเกษตรกรรม กรมส่งเสริมการเกษตร กรมส่งเสริมสหกรณ์ กระทรวงแรงงาน กรมการจัดหางาน กรมพัฒนาฝีมือแรงงาน กรมสวัสดิการและคุ้มครองแรงงาน สำนักงานประกันสังคม กระทรวงพาณิชย์ กรมการค้าภายใน กรมพัฒนาธุรกิจการค้า กรมการค้าต่างประเทศ กระทรวงศึกษาธิการ สำนักงานคณะกรรมการการศึกษาขั้นพื้นฐาน สำนักงานคณะกรรมการการอาชีวศึกษา สำนักงานคณะกรรมการการอุดมศึกษา กรมส่งเสริมการเรียนรู้ กระทรวงคมนาคม กรมเจ้าท่า กรมการขนส่งทางบก กรมทางหลวง กรมทางหลวงชนบท กระทรวงพลังงาน กรมพัฒนาพลังงานทดแทนและอนุรักษ์พลังงาน สำนักงานนโยบายและแผนพลังงาน กรม

ธุรกิจพลังงาน กรมเชื้อเพลิงธรรมชาติ บริษัท ปตท. จำกัด (มหาชน) การไฟฟ้าฝ่ายผลิต แห่งประเทศไทย กระทรวงยุติธรรม กรมคุมประพฤติ กรมคุ้มครองสิทธิและเสรีภาพ กรม บังคับคดี กรมพินิจและคุ้มครองเด็กและเยาวชน กรมราชทัณฑ์ กรมสอบสวนคดีพิเศษ สำนักงานกิจการยุติธรรม สถาบันนิติวิทยาศาสตร์ กระทรวงการท่องเที่ยวและกีฬา กรม พลศึกษา กรมการท่องเที่ยว กระทรวงการพัฒนาสังคมและความมั่นคงของมนุษย์ กรม กิจการผู้สูงอายุ กรมกิจการสตรีและสถาบันครอบครัว กรมพัฒนาสังคมและสวัสดิการ กรมส่งเสริมและพัฒนาคุณภาพชีวิตคนพิการ กระทรวงดิจิทัลเพื่อเศรษฐกิจและสังคม กระทรวงทรัพยากรธรรมชาติและสิ่งแวดล้อม กรมควบคุมมลพิษ กรมทรัพยากรธรณี กรม ทรัพยากรน้ำ กรมทรัพยากรน้ำบาดาล กรมป่าไม้ กรมอุทยานแห่งชาติ สัตว์ป่า และพันธุ์ พืช กระทรวงวัฒนธรรม กรมการศาสนา กรมส่งเสริมวัฒนธรรม กระทรวงสาธารณสุข กรมการแพทย์ กรมวิทยาศาสตร์การแพทย์ กรมสุขภาพจิต กรมอนามัย กรมควบคุมโรค กระทรวงอุตสาหกรรม กรมโรงงานอุตสาหกรรม กรมส่งเสริมอุตสาหกรรม และ กระทรวงกลาโหม เพื่อให้ทุกส่วนราชการที่ปฏิบัติงานและเกี่ยวข้องในพื้นที่จังหวัด ชายแดนภาคใต้ได้วางแผนการปฏิบัติให้ชัดเจน สามารถพัฒนาพื้นที่ได้อย่างยั่งยืน โดย มอบหมายผู้บริหารระดับ รองเลขาธิการศูนย์อำนวยการบริหารจังหวัดชายแดนภาคใต้ เป็นผู้รับผิดชอบขับเคลื่อนทุกส่วนราชการและหน่วยงานที่เกี่ยวข้องให้เป็นรูปธรรมต่อไป

เอกสารอ้างอิง

1. คณะกรรมการยุทธศาสตร์ชาติ. ยุทธศาสตร์ชาติ พ.ศ. 2561-2580, ประเด็นยุทธศาสตร์ด้านความมั่นคง
2. แผนแม่บทภายใต้ยุทธศาสตร์ชาติ พ.ศ.2566-2580
3. พระราชบัญญัติการรักษาความมั่นคงภายในราชอาณาจักร พ.ศ.2551
4. พระราชบัญญัติการบริหารราชการ จังหวัดชายแดนภาคใต้ พ.ศ.2553
5. พระราชกำหนดการบริหารราชการในสถานการณ์ฉุกเฉิน พ.ศ.2548
6. สำนักงานสภาพัฒนาการเศรษฐกิจและสังคมแห่งชาติ สำนักงานนายกรัฐมนตรี.แผนพัฒนาเศรษฐกิจและสังคมแห่งชาติ ฉบับที่ 13 พ.ศ. 2566-2570
7. สำนักงานสภาความมั่นคงแห่งชาติ สำนักงานนายกรัฐมนตรี. ยุทธศาสตร์ความมั่นคงจังหวัดชายแดนภาคใต้
8. สำนักงานสภาความมั่นคงแห่งชาติ สำนักงานนายกรัฐมนตรี. นโยบายและแผนระดับชาติว่าด้วยความมั่นคงแห่งชาติ พ.ศ.2565-2567
9. นโยบายการบริหารและพัฒนาจังหวัดชายแดนภาคใต้ พ.ศ.2566-2570
10. สำนักงานสภาความมั่นคงแห่งชาติ สำนักงานนายกรัฐมนตรี. แผนปฏิบัติการด้านการบริหารและการพัฒนา จชต. พ.ศ.2566-2570
11. แผนปฏิบัติการด้านการป้องกันและแก้ไขปัญหาความไม่สงบในจังหวัดชายแดนภาคใต้ พ.ศ.2566-2570
12. ศูนย์อำนวยการบริหารจังหวัดชายแดนภาคใต้. แผนปฏิบัติราชการระยะ 5 ปี พ.ศ. 2566-2570
13. แผนปฏิบัติการด้านการบูรณาการด้านความมั่นคง พ.ศ.2566-2570
14. แผนบูรณาการขับเคลื่อนยุทธศาสตร์ชาติด้านความมั่นคง พ.ศ. 2566-2570

15. สำนักงานคณะกรรมการข้าราชการพลเรือน. ปรัชญาของเศรษฐกิจพอเพียงและการประยุกต์ใช้ พ.ศ.2559
16. อาณัติ รัตนมุง, พ.อ., แนวทางประยุกต์ใช้ปรัชญาเศรษฐกิจพอเพียงในการพัฒนาคุณภาพชีวิตกำลังพลฯ, เอกสารวิจัยส่วนบุคคล, วิทยาลัยการทัพบก, 2562
17. ฐิติวัจน์ พัฒน์เจริญ และคณะ, รูปแบบการพัฒนาคุณภาพชีวิตตามหลักปรัชญาของเศรษฐกิจพอเพียงของทหารกองประจำการ สังกัดกองทัพบก, เอกสารวิจัยส่วนบุคคล, วิทยาลัยการทัพบก, 2557
18. กฤษณา สานเมทาและอดิเรก พันเชื้อ, แนวทางพัฒนาการส่งเสริมการดำเนินชีวิตตามหลักปรัชญาเศรษฐกิจพอเพียงของประชาชนในอำเภอคลองลาน จังหวัดกำแพงเพชร, รายงานประชุมสัมมนาวิชาการนำเสนองานวิจัยระดับชาติและนานาชาติ, 2558

ประวัติย่อผู้วิจัย

ยศ ชื่อ พันเอก ชาญชัย กายเพ็ชร

วัน เดือน ปีเกิด 6 มกราคม 2517

ประวัติสำเร็จการศึกษา

พ.ศ. 2537 โรงเรียนเตรียมทหาร รุ่นที่ 35

พ.ศ. 2542 โรงเรียนนายร้อยพระจุลจอมเกล้า รุ่นที่ 46

ประวัติการทำงาน

พ.ศ. 2542 - 2543 ผบ.มว.ช.สนาม ช.พัน.1 รอ.

พ.ศ. 2543 - 2545 รอง ผบ.ร้อย.ช.สนาม ช.พัน.1 รอ.

พ.ศ. 2545 - 2550 ผบ.ร้อย.ช.สนาม ช.พัน.1 รอ.

พ.ศ. 2550 - 2551 ผอ.3 ช.พัน.1 รอ.

พ.ศ. 2551 - 2552 ประจำ รร.สธ.ทบ.สบส.ชุดที่ 87

พ.ศ. 2552 - 2553 รอง ผบ.ช.พัน.15

พ.ศ. 2553 - 2555 ทน.ฝกพ.พล.พัฒนา 4

พ.ศ. 2555 - 2557 ทน.ฝกบ.พล.พัฒนา 4

พ.ศ. 2557 - 2558 รอง ผบ.ช.พัน.402

พ.ศ. 2558 - 2560 ผบ.พัน.พัฒนา 4

พ.ศ. 2560 - 2561 นกช.ทภ.4

ตำแหน่งปัจจุบัน

พ.ศ. 2561 - 2567 รอง ผบ.กรมพัฒนา 4