

## สันติวิธีในมิติศาสนา ในเรื่องชุมชนศรัทธา (กัมปงตักวา) กับการแก้ปัญหาจังหวัดชายแดนใต้

สถานการณ์ความรุนแรงในพื้นที่จังหวัดชายแดนภาคใต้เกิดขึ้นอย่างต่อเนื่องยาวนาน นับตั้งแต่อดีตถึงปัจจุบันโดยเฉพาะ 14 ปีที่ผ่านมา สถานการณ์ได้ทวีความรุนแรงขึ้น ตั้งแต่เหตุการณ์ปล้นปืน กองพันพัฒนาที่ 4 อำเภอเจาะไอร้อง จังหวัดนราธิวาส เมื่อ 4 มกราคม พ.ศ. 2547 และ ต่อเนื่องถึงปัจจุบัน ก่อให้เกิดการความเสียหายในชีวิต และทรัพย์สินของพี่น้องประชาชนตลอดจนความเสียหายต่อสภาพลักษณะของประเทศชาติ เป็นอย่างยิ่ง โดยลักษณะของปัญหานั้นมีความละเอียดอ่อนและทับซ้อนหลายมิติ ไม่ว่าจะเป็นมิติทางการเมือง เศรษฐกิจ สังคม ประวัติศาสตร์ชาติพันธุ์ ความแตกต่างทางภาษา ศาสนา และ วัฒนธรรม เงื่อนไขที่สำคัญประการหนึ่ง ที่กลุ่มผู้เห็นต่างจากรัฐใช้เป็นเงื่อนไขในการปลุกระดมพี่น้อง ประชาชนโดยเฉพาะ กลุ่มเยาวชนมุสลิมให้เข้าสู่กระบวนการ ก่อเหตุรุนแรง เกิดจากการที่กลุ่มผู้เห็นต่างจากรัฐใช้ความเป็นเชื้อชาติมลายูและดินแดน ปาตานีที่มีประวัติศาสตร์และอัตลักษณ์เป็นของตนเอง มาขับเคลื่อนให้เกิดกระแสชาตินิยมปาตานีที่สุดโต่ง นำไปสู่การแยกเป็นรัฐอิสระ ขณะเดียวกันก็นำหลักศาสนามาตีความ ประวัติศาสตร์บางตอนอย่างบิดเบือนสร้างความเชื่อที่ผิด หลอกหลวงพี่น้องประชาชนโดยเฉพาะ เยาวชนมุสลิมเข้าเป็นสมาชิกแนวร่วมและกองกำลังติดอาวุธ สร้างสถานการณ์ก่อเหตุรุนแรงในพื้นที่ก่อให้เกิดความเสียหายในชีวิตและทรัพย์สินนำมาซึ่งความเสียหายต่อประเทศชาติสร้างความแตกแยกในหมู่พี่น้องประชาชนทั้งพี่น้องไทยมุสลิมด้วยกันและพี่น้องต่างศาสนา การแก้ปัญหาความเชื่อที่ผิดในเรื่องศาสนาที่บิดเบือนนั้นจำเป็นต้องใช้หลักศาสนาที่ถูกต้อง บริสุทธิ์มาเป็นแนวทางในการป้องกันมิให้พี่น้องประชาชนหลงเชื่อคำยุยงดังกล่าวโดย ในห้วงที่ ผ่านมาจากการรับฟังความคิดเห็นของพี่น้องประชาชนตลอดจนการดำเนินการตามยุทธศาสตร์ เข้าใจ เข้าถึง พัฒนา ของ กองอำนวยการรักษาความมั่นคงภายในภาค 4 ส่วนหน้า ทำให้ได้รับ ข้อเสนอแนะจากสภาที่ปรึกษาทางศาสนาอิสลาม (สภาอุลามา) ให้นำหลักตักวาคือหลักความยำเกรงต่อพระเจ้า ซึ่งเป็นคุณธรรมขั้นสูงสุดมาขับเคลื่อน ภายใต้ชื่อโครงการ “ชุมชนเข้มแข็ง หรือ กัมปงตักวา (ชุมชนศรัทธา)” (ชุมชนที่ยำเกรง และยึดมั่นเคารพภักดีต่อศาสนามุ่งหวัง ในผลบุญแห่งการตอบแทน และเกรงกลัวต่อบาปโดยเน้นย้ำให้ประชาชนมีส่วนร่วมในการแก้ไข ปัญหาของชุมชน ซึ่งมีแนวทางการขับเคลื่อนโดยมีมัสยิดอันเป็นจุดศูนย์กลางของชุมชน ในเรื่องการทำความดีเป็นศูนย์กลาง)

แนวคิดเรื่องกัมปงต์กัวเกิดขึ้นตั้งแต่ พ.ศ.๒๕๕๐ และได้เริ่มอย่างเป็นทางการเมื่อปี พ.ศ.๒๕๕๖ ซึ่งได้จัดตั้งคณะทำงานเพื่อกำหนดกลยุทธ์การดำเนินการ พร้อมจัดทำแผนงานที่มีชื่อว่า “แผนการสนับสนุนผู้ทรงคุณวุฒิทางศาสนาประจำปี ๒๕๕๖” หรือชมรมมุสลิมภราดรภาพ โดยมีวัตถุประสงค์เพื่อจัดตั้งกัมปงต์กัวให้เป็นรูปธรรม พร้อมกำหนดกลยุทธ์ในการดำเนินการตามขั้นตอน รวมทั้งกำหนดองค์ประกอบต่างๆ ของกัมปงต์กัว อันได้แก่องค์ประกอบด้านความศรัทธา องค์ประกอบด้านบริหารชุมชน และองค์ประกอบด้านการควบคุมชุมชน เพื่อให้สามารถขับเคลื่อนและจัดตั้งได้อย่างเป็นรูปธรรม สามารถอธิบายได้ดังนี้

องค์ประกอบที่สำคัญประการที่ ๑ องค์ประกอบด้านความศรัทธา อาศัยกลยุทธ์การกล่อมเกลากลุ่มคนความศรัทธาให้กับสมาชิกสังคมตั้งแต่เด็กแรกเกิดโดยบิดามารดา เติบโตสู่การเป็นยุวชนเข้ารับการศึกษาในโรงเรียน “กีรออาตี” เข้าเรียนโรงเรียนตาดีกาตามลำดับ และเมื่อเป็นผู้ใหญ่ก็เรียนกิตาป หรือฟังธรรมบรรยายธรรมประจำสัปดาห์ตามมัสยิดในทุกวันศุกร์ ได้เป็นไปตามหลักศาสนาซึ่งกำหนดไว้ว่า การศึกษาเป็นสิ่งจำเป็นตั้งแต่แรกเกิดจนกระทั่งวันสุดท้ายของชีวิต ซึ่งสิ่งเหล่านี้มีอยู่ในชุมชนมุสลิมทั่วไป อันเป็นต้นทุนความศรัทธาที่มีมาตั้งแต่อดีต

องค์ประกอบประการที่ ๒ คือ องค์ประกอบด้านการบริหารจัดการชุมชน อาศัยกลยุทธ์สร้างความเข้มแข็งให้กับคณะกรรมการหมู่บ้าน กรรมการผู้ทรงคุณวุฒิ ผู้นำสี่เสาหลักผู้ทรงความรู้ด้านศาสนา และจัดตั้งสภาชูรอมีหน้าที่บริหารจัดการและควบคุมการดำเนินการขององค์กรต่างๆ ให้เป็นไปตามกฏกติกาชุมชน “ฮุกมปากัต” และที่สำคัญคือมีการแบ่งเขตพื้นที่เป็น “เขตบ้าน” ซึ่งกำหนดเขตตามความเป็นเครือญาติ หรือตามภูมิภาค หรือตามจำนวนครัวเรือนที่เหมาะสม ทั้งนี้เพื่อให้สามารถดูแลด้านต่างๆ อย่างทั่วถึง และสามารถควบคุมสมาชิกชุมชนได้อย่างมีประสิทธิภาพ

องค์ประกอบประการที่ ๓ คือ องค์ประกอบในการควบคุมชุมชน ได้แก่ กฎระเบียบชุมชน หรือ “ฮุกมปากัต” ซึ่งผ่านการปรึกษาหารือร่วมกันของคณะกรรมการต่างๆ และผ่านการวินิจฉัยจากผู้ทรงความรู้ทางศาสนาหรือ “สภาชูรอ” ที่เป็นไปตามหลักศาสนา วัฒนธรรม และสอดคล้องกับกฎหมายบ้านเมือง อีกทั้งมีการกำหนดมาตรการ การลงโทษทางสังคม สำหรับยึดถือปฏิบัติร่วมกัน

กัมปงต์กวาในการนำคณะกรรมการประจำมัสยิด ผู้นำท้องที่และผู้นำท้องถิ่นในพื้นที่ ๓๗ อำเภอ เข้าอบรม ณ มัสยิดบ้านเหนือ ตำบลคูเต่า อำเภอหาดใหญ่ จังหวัดสงขลา รวมถึงการขับเคลื่อน กัมปงต์กวา ในระดับอำเภอทั้ง ๓๗ อำเภอ

การดำเนินการขับเคลื่อนในระดับตำบลอันเป็นพื้นฐานของการสร้างความรู้ ความเข้าใจ ในหลักศาสนาที่ถูกต้อง พร้อมกับกระบวนการขับเคลื่อนกัมปงต์กวาจำนวน ๙ ชั้น ต่อตัวบุคคลประกอบด้วยผู้นำศาสนา ผู้นำทางจิตวิญญาณ ผู้นำท้องที่ ผู้นำท้องถิ่น และประชาชนที่มีส่วนร่วม มีความสำคัญต่อการขับเคลื่อนโครงการเป็นอย่างมาก

จากการปฏิบัติงานในพื้นที่จังหวัด ชายแดนภาคใต้ของผู้วิจัยเป็นเวลา 25 ปี ผู้วิจัยมีความ สนใจต่อการลดเงื่อนไขการบ่มเพาะด้วยหลักศาสนาที่บิดเบือนของผู้ก่อเหตุรุนแรงในการ ปลุกกระดมพี่น้องประชาชนโดยเฉพาะเยาวชนมุสลิมผู้บริสุทธิ์เข้าสู่กระบวนการก่อเหตุ รุนแรงและเชื่อมั่นว่าหากพี่น้องประชาชนได้ทราบหลักศาสนาที่ถูกต้องผ่านผู้นำศาสนา ของตนซึ่งเข้าร่วมโครงการชุมชนศรัทธากัมปงต์กวาจะสามารถตัดวงจรการอบรมบ่มเพาะ และบิดเบือนศาสนาที่ผิดได้โดยควรจัดให้มีการพัฒนาโครงการดังกล่าวในทุกกระดับ ทั้งในระดับยุทธศาสตร์ระดับพื้นที่ (จังหวัด, อำเภอ, ตำบล, หมู่บ้าน) ตลอดจนการขยายผล โดยหน่วยทหารในพื้นที่จึงมีวัตถุประสงค์ในการวิจัยดังนี้

### วัตถุประสงค์ของการวิจัย

1. โครงการชุมชนศรัทธา (กัมปงต์กวา) หมายถึง ชุมชนที่ย้ำเกรง และยึดมั่นเคารพภักดีต่อ ศาสดามุ่งหวังในผลบุญแห่งการตอบแทน และเกรงกลัวต่อบาปโดยเน้นย้ำให้ประชาชน มีส่วนร่วมในการแก้ไขปัญหาของชุมชน มีขั้นตอนในการจัดตั้งชุมชน 9 ขั้นตอน โดยมีมัสยิดเป็นศูนย์กลาง การจัดตั้ง กลไกชุมชนสำคัญที่เรียกว่า “สภาซุรอ” ซึ่งมีโครงสร้าง ของกลุ่มต่างๆ จากผู้นำในชุมชนโดยเป็นกลไกที่มีเป้าหมายในการพัฒนาและแก้ปัญหา ของชุมชน มีความสำคัญยิ่งจะขยายการจัดตั้งสภาซุรอ” ครอบคลุมตำบล ได้อย่างไร
2. เพื่อศึกษาวิเคราะห์ถึงวิธีการเพิ่มประสิทธิภาพการขับเคลื่อนโครงการดังกล่าวในทุกระดับ ไม่ว่าจะ เป็น ทั้งในระดับยุทธศาสตร์และระดับพื้นที่ (จังหวัด, อำเภอ, ตำบล, หมู่บ้าน)
3. บทบาทของหน่วยทหารในพื้นที่ในการหนุนเสริม การดำเนินการของโครงการดังกล่าว ร่วมกับชุมชน

### คำจำกัดความ

**กัมปัง** เป็นภาษามลายูท้องถิ่นหมายถึง ชุมชน หรือ หมู่บ้าน

**ตักวา** หมายถึง ความยำเกรง การยึดมั่นในการเคารพภักดีต่ออัลลอฮ์ ด้วยความประสงค์และมุ่งหวังในผลบุญแห่งการตอบแทนและเกรงกลัวต่อบทลงโทษของอัลลอฮ์ ด้วยการประพฤติปฏิบัติในสิ่งที่พระองค์ทรงใช้ และออกห่างจากสิ่งที่พระองค์ห้าม

**อิบาดะฮ์** หมายถึง การกระทำทุกอย่างที่นำไปสู่ความพึงพอใจของอัลลอฮ์ ทั้งที่เป็นการกระทำที่มีรูปแบบชัดเจน เช่น การละหมาด การถือศีลอด และการกระทำที่ไม่มีรูปแบบชัดเจน เช่น การรำลึกถึงอัลลอฮ์ ความรักเพื่อนมนุษย์ ความอดทน เป็นต้น

**มัสยิด** คือ ศาสนสถานที่สำคัญที่สุดของผู้นับถือศาสนาอิสลาม ถือเป็น “บ้านของอัลลอฮ์ พระผู้เป็นเจ้าของเจ้า” เป็นจุดศูนย์รวมของพี่น้องมุสลิมในหมู่บ้านหรือชุมชน ใช้ในการประกอบศาสนกิจเพื่อแสดงออกต่อการรำลึกถึงเอกองค์อัลลอฮ์ คือ การ “ละหมาด” โดยมีผู้นำศาสนาในมัสยิดประกอบด้วย อิหม่าม คอเต็บ บิหลั่น และ กรรมการมัสยิดอีก 12 คน เป็นผู้นำ (มหามะสอและ วาเต็ง (ผู้ให้สัมภาษณ์). ชินวัฒน์ แม้นเดช (ผู้สัมภาษณ์). ที่มีสยิดบ้านเหนือ ตำบลคูเต่า อำเภอหาดใหญ่ จังหวัดสงขลา. เมื่อวันที่ 27 มกราคม พ.ศ. 2558)

**การละหมาด** คือ การนมัสการพระเจ้า อันเป็นศาสนกิจอย่างหนึ่งในศาสนาอิสลาม เพื่อแสดงถึงความเคารพสักการะ ความขอบคุณ และความภักดีต่ออัลลอฮ์ โดยทั่วไปการละหมาดคือการขอพร ส่วนทางศาสนาหมายถึงการกล่าวและการกระทำ การละหมาดจะกระทำ 5 เวลา ได้แก่ ยามรุ่งอรุณ ยามบ่ายช่วงตะวันตกล้อย ยามอาทิตย์ตกดิน และยามค่ำคืน ซึ่งการละหมาดทุกครั้งจะต้องหันหน้าไปทางทิศกิบละฮ์ (ทิศตะวันตกของประเทศไทย) คือที่ตั้งของเมืองเมกกะ

**การชะกาต** หมายถึง การบริจาคและการทำทานซึ่งเป็นข้อกำหนดตามหลักศาสนาอิสลามสำหรับมุสลิมที่มีอันจะกินทุกคน การชะกาตนั้นต้องบริจาคให้กับผู้ยากไร้ คนขัดสน ผู้ศรัทธาใหม่ในอิสลามคนที่มีหนี้สินในวิถีทางแห่งอัลลอฮ์และคนเดินทาง และการชะกาตอีกประเภทหนึ่งก็คือ ชะกาตที่ต้องจ่ายก่อนการละหมาดเนื่องในวันอีดิลฟิตรีหรือวันสิ้นสุดการถือศีลอดของเดือนรอมฎอนของทุกๆ ปี ดังนั้น การชะกาตจึงถือเป็นเสาหลักอีกต้นหนึ่งของสังคมมุสลิม (วิสุทธิ บิลลาเต๊ะ. 2553 : การชะกาตมีที่มาจากพระมหาคัมภีร์อัลกุรอานซึ่งได้กำหนด บทบัญญัติไว้ว่า “(มุฮัมมัด) เจ้าจงเอาส่วนหนึ่งจากทรัพย์สินของพวกเขาเป็นทานเพื่อทำให้พวกเขาบริสุทธิ์และล้างมลทินของพวกเขาด้วยส่วนที่เป็นทานนั้น” (บทอ้ตเตาบะห์ โองการที่ 103) การให้ความช่วยเหลือแก่คนยากจนในรูปแบบของชะกาต

จึงเป็นข้อบังคับเหนือมุสลิมทุกคน สำหรับเงื่อนไขการชะกัตนั้นระบุว่า ทรัพย์สินที่เจ้าของต้องนำมาจ่ายชะกัต ต้องเป็นทรัพย์สินที่มีเงื่อนไข ดังนี้ (วิสุทธิ บิลลาเต๊ะ. 2553 : 22)

1. เจ้าของมีกรรมสิทธิ์เหนือทรัพย์สินนั้นโดยสมบูรณ์ หากทรัพย์สินนั้นได้มาโดยมิชอบตามหลักศาสนาถือว่าผู้ครอบครองไม่มีกรรมสิทธิ์ที่แท้จริงและทรัพย์สินที่เป็นของสาธารณะไม่ต้องจ่ายชะกัต
2. เป็นทรัพย์สินที่มีศักยภาพในการสร้างรายได้แก่เจ้าของหรือสามารถเพิ่มผลผลิตแก่เจ้าของได้
3. มีปริมาณครบพิศที่กำหนด
4. เป็นทรัพย์สินที่ได้หักค่าใช้จ่ายที่จำเป็นเรียบร้อยแล้ว
5. ถ้าเป็นทรัพย์สินที่หลีกเลี่ยงการชำระหนี้สินเรียบร้อยแล้ว
6. ระยะเวลาการครอบครองทรัพย์สินนั้นครบหนึ่งปี ยกเว้นชะกัตการเกษตร ชะกัตการขายทรัพย์สินซึ่งมิใช่ฐานชะกัตและทรัพย์สินซึ่งได้มาโดยไม่ต้องลงทุน 3 ประเภทหลังนี้ไม่ต้องรอให้ครบหนึ่งปี

**ชุมชนศรัทธา (กัมปงตักวา)** เป็นกระบวนการขับเคลื่อนการพัฒนาในระดับชุมชนหมู่บ้าน ในจังหวัดชายแดนภาคใต้ โดยเน้นการสร้างความตระหนักต่อบทบาทขององค์กรที่อยู่ในชุมชนที่เป็นทางการและไม่เป็นทางการให้มีส่วนร่วมในการจัดการแก้ไขปัญหาของชุมชนและใช้วิทย์ปัญญา (อิกมะห์) จากศาสนาและวัฒนธรรมของพื้นที่เป็นแรงเสริมในการแก้ปัญหาและพัฒนาหมู่บ้านหลักความเชื่อความศรัทธา นั้นเป็นตัวขับเคลื่อนการตื่นตัวทางจิตวิญญาณของผู้คนและสามารถปรับเปลี่ยนเป็นแรงขับเคลื่อนสำคัญของการพัฒนาที่มุ่งส่งเสริมให้เกิดกิจกรรมการพัฒนาที่สามารถสร้างความดีและคุณธรรมซึ่งเป็นจุดเริ่มต้นของการพัฒนาที่ดีในรายงานการถอดบทเรียนชุมชนศรัทธาประจำปี 2556 โดยศูนย์เฝ้าระวังสถานการณ์ภาคใต้ (Deep South Watch) อธิบายว่า เครือข่ายชุมชนศรัทธาเน้นกระบวนการและรูปแบบการพัฒนาแบบมีส่วนร่วมภายใต้โครงสร้างอำนาจของชุมชนทั้งที่เป็นทางการและไม่เป็นทางการเป็นกระบวนการที่ใช้ภูมิปัญญาวิถีท้องถิ่นหลักศาสนาเป็นเครื่องมือในการพัฒนาศักยภาพชุมชนทำให้คน ในชุมชนมีศักยภาพในการร่วมเสริมสร้างสันติสุขการพึ่งตนเองการสร้างความเข้มแข็งของชุมชนอย่างมั่นคงถาวรหลายคนพยายามอธิบายว่าชุมชนศรัทธาคือความเชื่อมั่น ศรัทธามุ่งเน้นให้สมาชิกชุมชนศรัทธาตามหลักศาสนาอย่างจริงจังเพื่อสร้างความสามัคคีร่วมกันตระหนักถึงการพัฒนาคุณภาพชีวิตที่ดีงามสามารถพึ่งตนเองเป็นแบบอย่างที่ดีงามห่างไกลความเลวร้ายด้านอาชญากรรมยาเสพติดและอบายมุขต่างๆ โดยใช้ศาสนสถานเป็นศูนย์กลางการบริหารและจัดการชุมชน (ไซเรดาหะยิมะ สาและ, 2013)

## การขับเคลื่อนหมู่บ้าน/ชุมชนศรัทธา (กัมปงตักวา) ๙ ขั้นตอน

**ขั้นตอนที่ 1** การสัมมนาทบทวนกระบวนการทัศน์ผู้นำมัสยิดสู่ชุมชนตักวาโดยให้มัสยิดเป็นศูนย์กลาง เป็นกระบวนการที่เกิดจากการหนุนเสริมของภาครัฐโดยกองอำนวยการรักษาความมั่นคงภายในภาค 4 ส่วนหน้า ร่วมกับองค์กรทางศาสนาที่ตั้งขึ้นตามกฎหมายตั้งแต่สำนักจุฬาราชมนตรี คณะกรรมการอิสลามประจำจังหวัด ใน 4 จังหวัดชายแดนภาคใต้ (ปัตตานี ยะลา นราธิวาส และสงขลา) ขับเคลื่อนชุมชนตักวา โดยเรียกกลุ่มองค์กรว่า “ชมรมมุสลิมภราดรภาพ” องค์กรประกอบสำคัญของชมรมมุสลิมภราดรภาพ คือ คณะกรรมการอิสลามประจำจังหวัดทั้ง 4 จังหวัดชายแดนภาคใต้, ผู้แทนของสำนักจุฬาราชมนตรี และการสนับสนุนของบาบอ โต๊ะครู ปราชญ์พื้นบ้าน โดยผู้เข้าร่วมเป็นผู้นำมัสยิดๆ ละ 5 คน จากพื้นที่ตำบล อำเภอ และจังหวัดเดียวกัน การจัดสัมมนาใช้เวลา 2 วัน 1 คืน จัดขึ้นที่มัสยิดบ้านเหนือ ซึ่งเป็นชุมชนตักวาต้นแบบ ประเด็นที่ใช้ในการสัมมนาประกอบด้วย 5 เรื่อง คือ 1) “ภาวะผู้นำตามบทบัญญัติแห่งอิสลาม หรือภาวะผู้นำใน อัล-อิสลาม” บรรยายโดยประธานกรรมการอิสลามประจำจังหวัด หรือ บาบอ โต๊ะครู ผู้นำมัสยิด ในพื้นที่ หรือจังหวัดนั้นๆ เข้าร่วมสัมมนา 2) “อิสลามกับการเปลี่ยนแปลงทางพหุวัฒนธรรม” บรรยายโดย ปรีดี มะนีวัน วัฒนธรรมจังหวัดปัตตานี 3) “หลักการบริหารจัดการมัสยิด ให้มีบทบาทที่เกื้อกูลต่อการขับเคลื่อนชุมชนตักวาของมัสยิดบ้านเหนือ” บรรยายโดย วิสุทธิ์ บิลล่าเต๊ะ 4) “การสร้างตักวาในชุมชนโดยการให้หลักศาสนานา” บรรยายโดยนิลี เจ๊ะละ 5) “บทบาทภายในครอบครัวที่จะนำไปสู่ครอบครัวตักวา และชุมชนตักวา” บรรยายโดย ทวีศักดิ์ ดาโอ๊ะ และกิจกรรมการจัดกลุ่มเสวนาหรือสนทนากลุ่ม (Focus Group) เพื่อกำหนดกรอบแนวคิดของการขับเคลื่อนหลัก “ตักวา” ลงสู่ชุมชนโดยให้มัสยิดเป็นศูนย์กลางในชุมชนของตนเอง

**ขั้นตอนที่ 2** กระบวนการทำงานร่วมกันของผู้นำชุมชนมุสลิมภายใต้หลัก “อิบาดะฮ์” “อิมารอฮ์” “คิลาฟะฮ์” (หรือกระบวนการชูรอในระดับผู้นำของชุมชน) ประกอบด้วย ผู้นำมัสยิด ผู้นำท้องที่ (กำนัน ผู้ใหญ่บ้าน กรรมการหมู่บ้าน) ผู้นำ ท้องถิ่น (นายก อบต. สมาชิก อบต.) และผู้นำธรรมชาติ (بابอ โต๊ะครู ปราชญ์พื้นบ้าน) ภายหลังจากที่ผู้นำมัสยิดเข้าร่วมสัมมนาทบทวนกระบวนการทัศน์ที่มัสยิดบ้านเหนือ ได้ศึกษาเรียนรู้และมีประสบการณ์ สามารถนำองค์ความรู้และสิ่งที่ได้พบเห็นไปถ่ายทอด ซึ่งถือเป็นจุดเริ่มต้นสำคัญของการจัดการความรู้ ความเข้าใจในเรื่อง “ตักวา” สู่ชุมชนมุสลิม และเป็นปัจจัยกระตุ้นให้เกิดการสร้างแรงจูงใจที่สำคัญ นำไปสู่การกำหนดมาตรการและกิจกรรมต่างๆ เพื่อสนับสนุนให้มัสยิดเป็นศูนย์กลางชุมชน และเกื้อกูลต่อการหนุนเสริมการขับเคลื่อนชุมชนตักวา

**ขั้นตอนที่ 3** กระบวนการรณรงค์กำหนดกิจกรรมเพื่อให้เกิดพลังของการละหมาดร่วมหรือละหมาดญะมาอะฮฺ โดยมีมัสยิดเป็นศูนย์กลางของการเสริมสร้างพลัง “ตักวา” ของชุมชน ขั้นตอนนี้จะกระทำเมื่อผู้นำมัสยิดสามารถขับเคลื่อนให้เกิดกระบวนการทำงานร่วมกันของผู้นำ 4 เสาหลัก ในลักษณะของการชูรอ จนเกิดพลัง “ตักวา” ขึ้นในชุมชนตามบทบัญญัติแห่งอิสลามของผู้นำ 4 เสาหลัก เพื่อกำหนดกิจกรรมที่หนุนเสริมให้เกิดพลังของการละหมาดญะมาอะฮฺ

1. กิจกรรมหลัก ดังนี้

1.1. กิจกรรมการละหมาด ซึ่งประกอบด้วย การละหมาดประจำวัน 5 เวลา และการละหมาดใหญ่ร่วมกันในวันศุกร์เป็นกิจกรรมที่มีความเร่งด่วนสูงสุดและมีความสำคัญสูงสุด

1.2. กิจกรรมการจัดการความรู้โดยให้ความเร่งด่วนสำคัญกับการเรียนรู้หลัก “ตักวา” ตามบทบัญญัติของศาสนาอิสลามเป็นกิจกรรมหลักที่สำคัญรองลงมา

1.3. กิจกรรมที่ร่วมกันประกอบพิธีกรรมในวันสำคัญทางศาสนาในเทศกาลต่างๆ เช่น กิจกรรมการถือศีลอดในห้วงเดือนรอมฎอน กิจกรรมวันฮารีรายอ กิจกรรมงานเมาลิด กิจกรรมอาชูรอ และกิจกรรมตาดีกาสัมพันธ์ เป็นต้น

2. กิจกรรมเสริม ดังนี้

2.1. กิจกรรมการประชุมปรึกษาหารือของผู้นำ 4 เสาหลัก ด้วยกระบวนการ ชูรอที่มีมัสยิดเป็นประจำทุกสัปดาห์

2.2. กิจกรรมเปิดตลาดตามวิถีชุมชนเพื่อขายของที่มีมัสยิดในวันศุกร์ เพื่อหารายได้เข้ามัสยิดเป็นเงินกองทุนโดยกลุ่มสตรีหรือแม่บ้านในชุมชนรวมตัวกันมาดำเนินกิจกรรมขายของในรูปแบบตลาดนัดประจำหมู่บ้าน

2.3. กิจกรรมเติมน้ำชาร่วมกันที่มีมัสยิดเพื่อร่วมบริจาค (ศอดาเกาะห์) หาเงินเป็นเงินกองทุนให้กับมัสยิด

**ขั้นตอนที่ 4** “มัสยิดต้องเป็นศูนย์กลางของชุมชนและจัดการทุกเรื่องราวของชุมชนภายใต้หลัก “ตักวา” เป็นศูนย์รวมจิตใจของผู้คนในชุมชนและเป็นที่พักของทุกคนในชุมชน” โดย

1. มัสยิดต้องเป็นสถานที่ชูรอของหมู่บ้านภายใต้ผู้นำ 4 เสาหลัก อย่างสม่ำเสมอเพื่อกำหนดกิจกรรมและขับเคลื่อนกิจกรรมในชุมชนตามหลักศาสนาอิสลามและต้องมีพลังในการแก้ปัญหาชุมชนได้ ภายใต้สภาชูรอที่มีมัสยิดเป็นศูนย์กลางและเป็นสถานที่ที่ให้ผู้คนในชุมชนมีส่วนร่วมในการออกความคิดเห็นเป็นส่วนรวมของชุมชนและกำหนดกฎกติกาของชุมชนให้เป็นไปตามหลักศาสนาอิสลามอย่างแท้จริง (ฮุกุมปากัด)

2. มัสยิดต้องเป็นศูนย์รวมแหล่งการเรียนรู้และองค์ความรู้ในทุกด้านทั้งเรื่องหลักคำสอนตามบทบัญญัติแห่งศาสนาอิสลาม ความรู้ด้านวิทยาศาสตร์ สุขภาพ ความรู้เรื่องสังคม การเมือง และเป็นศูนย์กลางของการจัดการความรู้สู่ชุมชนในทุกด้าน
3. มัสยิดต้องเป็นศูนย์รวมจิตใจและศูนย์เชื่อมความสัมพันธ์ ความสามัคคีของผู้คนในชุมชนในทุกๆ ด้าน เพื่อควบคุมพฤติกรรมสมาชิกในหมู่บ้านหรือชุมชนให้ปฏิบัติตามกฎเกณฑ์ระเบียบและอยู่กันอย่างปกติสุข

**ขั้นตอนที่ 5** กระบวนการจัดการความรู้ให้กับประชาชนที่มาร่วมละหมาดมาอะฮฺโดยใช้มัสยิดเป็นศูนย์กลาง ในขั้นตอนนี้จำเป็นต้องให้คณะกรรมการอิสลามประจำจังหวัด เจ้าหน้าที่รัฐเข้ามามีบทบาทและมีส่วนร่วมในการจัดการองค์ความรู้ทั้งเรื่องของหลักศาสนาถูกต้องตามบทบัญญัติและหลักคำสอนในอิสลามอย่างแท้จริง และความรู้ด้านอื่นๆ เพื่อให้การขับเคลื่อนชุมชนตั้งก้าวเป็นไปอย่างมีระเบียบแบบแผน มีมาตรฐานและไปในทิศทางเดียวกัน สามารถสร้างพลังแห่งคุณธรรมจริยธรรมอันเป็นกลไกในการสร้างธรรมาภิบาลในชุมชนและสังคม ตามหลักคำสอนของศาสนาอิสลามได้อย่างเป็นรูปธรรมและยั่งยืน

**ขั้นตอนที่ 6** กระบวนการจัดการความสัมพันธ์ตามหลักคำสอนที่เป็นจริงระหว่างมุสลิมกับมุสลิมในชุมชนและมุสลิมกับคนต่างศาสนิกนำสู่การอยู่ร่วมกันโดยปกติสุขในพหุสังคม โดยจำแนกการจัดการความสัมพันธ์ได้เป็น 2 ลักษณะ คือ

1. การจัดการความสัมพันธ์ภายในชุมชนมุสลิมด้วยกันเอง เป็นความสัมพันธ์ระหว่างมุสลิมกับมุสลิม เพื่อให้เกิดเอกภาพในชุมชนและสังคมมุสลิมที่พร้อมจะร่วมมือกันปฏิบัติภายใต้หลักศรัทธาและหลักอิมาอะฮฺ อิมารอฮฺ คีลาฟะฮฺ ที่นำสู่การร่วมสร้างพลังแห่งการส่งเสริมความดีงามและการร่วมสร้างพลังแห่งการยับยั้งความชั่วร้ายทั้งปวง ในชุมชนขจัดความแตกแยกภายในที่นำสู่ความอ่อนแอของชุมชน

2. การจัดการความสัมพันธ์ระหว่างมุสลิมกับเพื่อนมนุษย์ต่างศาสนิก ภายใต้การยอมรับการอยู่ร่วมกันในสังคมแห่งความหลากหลายที่เป็นพหุวัฒนธรรมที่เป็นจริง นำสู่การอยู่ร่วมกันโดยปกติสุขของสังคมมนุษย์

การจัดการความสัมพันธ์ทั้ง 2 ลักษณะ อาจต้องทำควบคู่กันภายใต้กิจกรรมที่กำหนดอยู่บนพื้นฐานของหลักคำสอนแต่การจัดการความสัมพันธ์ภายในชุมชนมุสลิมที่เป็นความสัมพันธ์ระหว่างมุสลิมด้วยกันในชุมชน ความสำเร็จขึ้นอยู่กับการออกมาร่วมละหมาดที่มัสยิดให้มากๆ ให้ทุกคนรู้ถึงบทบาทหน้าที่ของตนเองต่อสังคมต่อชุมชนตราบใดที่ผู้คนออกมาร่วมละหมาดมาอะฮฺ อย่างพร้อมเพรียงกันมากขึ้นจะแสดงถึงพลังความเป็น



ปีกแผ่นของชุมชน ชุมชนก็จะเกิดพลังมากขึ้นและจะเป็นพื้นฐานสำคัญที่จะพัฒนาเป็นสภา  
ชุรอของหมู่บ้าน และชุมชนที่ยั่งยืนและมีพลังต่อไป

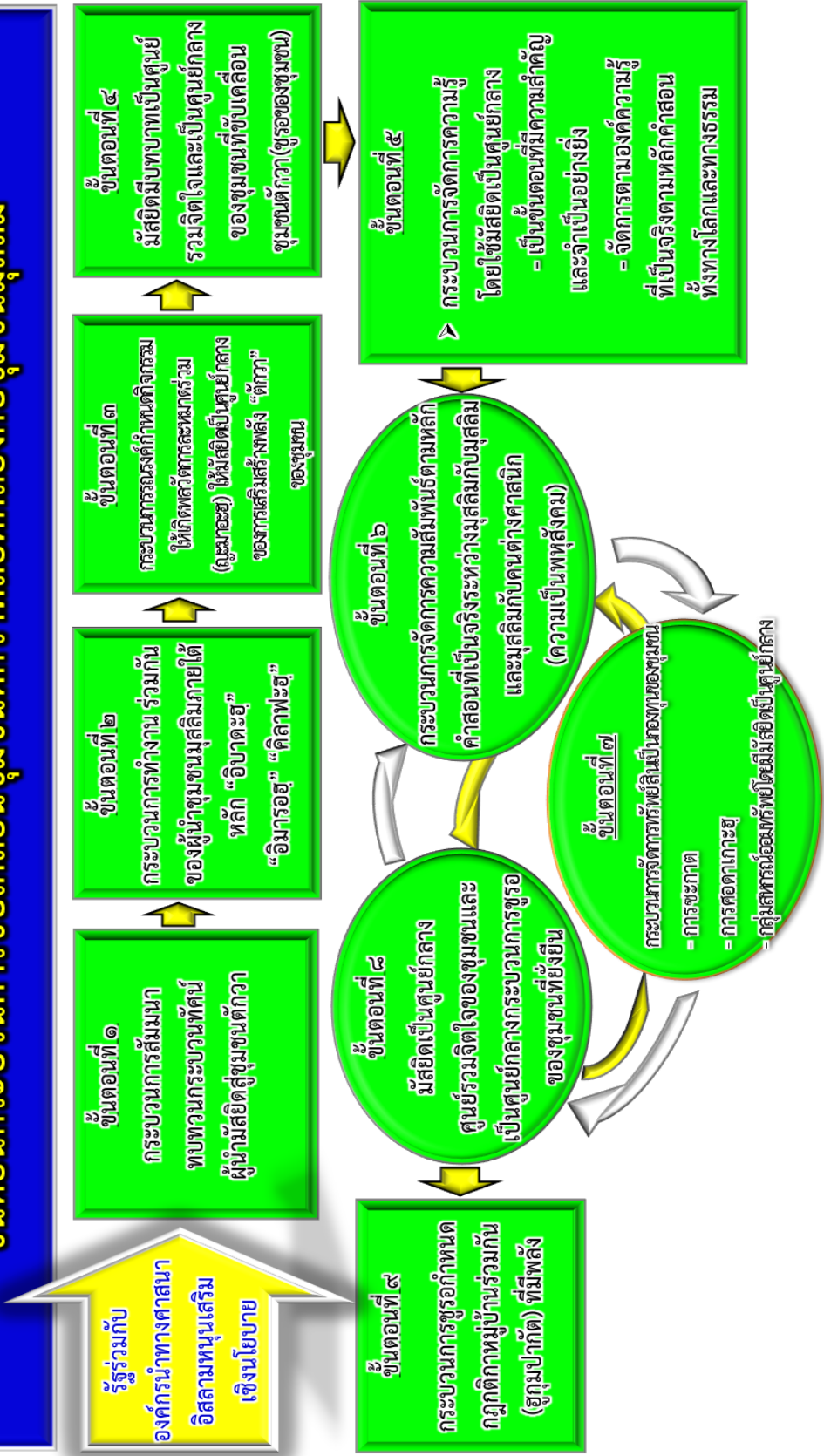
**ขั้นตอนที่ 7** กระบวนการจัดการทรัพย์สินเป็นกองทุนชุมชนโดยมีมัสยิดเป็นศูนย์กลาง  
(การชะกาต การศอดาเกาะฮ และกลุ่มสหกรณ์ออมทรัพย์) ในขั้นตอนนี้ถือเป็นการรวม  
พลังกันของคนในชุมชนร่วมกันบริจาคเงิน และสินทรัพย์ให้กับมัสยิดภายใต้กิจกรรม  
ในรูปแบบต่าง ๆ ที่ทางมัสยิดได้กำหนดและจัดขึ้นภายใต้การชุรอของผู้นำและชุมชน  
จะทำให้เกิดเป็นเงินกองทุนหมู่บ้านที่น่าออกมารวมกันเป็นทรัพย์สินและเป็นเงินทุน  
กองกลางของชุมชนที่ต้องมีการจัดการอย่างเป็นระบบและโปร่งใสภายใต้หลักตักวา  
เพื่อให้เงินกองทุนที่เกิดจากพลังศรัทธาและพลังตักวาของมุสลิมในชุมชนเกิดผลงอกเงย  
และเป็นกองทุนที่ใช้ในกิจกรรมต่าง ๆ ของชุมชนต่อไป และจะทำให้ทรัพย์สินนั้นเป็น  
อุมมาอะฮฺเพื่อที่จะให้เงินที่มารวมกันที่มีมัสยิดเป็นพลังและเครื่องมือในการขับเคลื่อน  
กิจกรรมต่าง ๆ ของชุมชน ให้เกิดเป็นพลวัตได้อย่างต่อเนื่องและยั่งยืน

**ขั้นตอนที่ 8** มัสยิดมีบทบาทเป็นศูนย์รวมจิตใจของชุมชนและเป็นศูนย์กลางกระบวนการ  
ชุรอของชุมชน ขั้นตอนนี้เป็นกระบวนการขับเคลื่อนชุมชนตักวาถือได้ว่าชุมชนตักวาได้  
เกิดขึ้นแล้วในชุมชนมุสลิมโดยมีอัตลักษณ์มุสลิมเป็นกรอบในการดำเนินวิถีชีวิตของผู้คน  
ในชุมชนกล่าว คือ เกิดพลวัตของการละหมาดอุมมาอะฮฺ อย่างต่อเนื่องเกิดพลังของ  
การส่งเสริมความดีงามและพลังของการยับยั้งความชั่วร้ายในชุมชนและเกิดพลวัตของการ  
ชะกาต และ ศอดาเกาะฮ อย่างต่อเนื่องซึ่งถือเป็นอัตลักษณ์ของพี่น้องมุสลิมที่สำคัญ  
ในการดำรงความเข้มแข็งของชุมชนภายใต้หลัก “ตักวา” ที่มีมัสยิดเป็นศูนย์กลาง  
ของจิตใจและศูนย์กลางของชุมชนอย่างแท้จริงความสำเร็จในกระบวนการจัดความสัมพันธ์  
ในขั้นตอนที่ 6 นำสู่ความรักความสามัคคีและความเป็นปีกแผ่นของชุมชน  
จะส่งผลเชื่อมโยงไปสู่การขับเคลื่อนให้เกิดพลวัตของการชะกาต และ ศอดาเกาะฮ  
และในกิจกรรมอื่นๆ ที่นำสู่การจัดตั้งกองทุนและทรัพย์สินของชุมชนและการบริหาร  
จัดการทรัพย์สินในชุมชน หากเกิดผลสัมฤทธิ์เป็นไปตามหลักการอิสลามอย่างแท้จริง  
ในขั้นตอนที่ 7 ก็จะส่งผลเชื่อมโยงไปสู่การทำให้มัสยิดเป็นศูนย์รวมจิตใจของผู้คน  
และหล่อหลอมจิตใจของชุมชนนั้นเข้าด้วยกันอย่างมีพลังและความยั่งยืนนั่นเอง  
ดังนั้น การขับเคลื่อนกระบวนการชุมชนตักวาที่เป็นวงจรเชื่อมโยงกันอย่างใกล้ชิดและ  
เกื้อกูลความสำเร็จและความยั่งยืนของกันและกันอย่างมาก คือ ขั้นตอนที่ 6 ขั้นตอนที่ 7  
และ ขั้นตอนที่ 8 ที่ต่างก็มีความเชื่อมโยงหนุนเสริมพลังและความยั่งยืนให้กันและกัน  
อย่างไม่รู้จบนั่นเอง

**ขั้นตอนที่ 9** กระบวนการชุรอกำหนดกฏกติกาหมู่บ้าน หรือ ฮุกุมปากัด ที่มีพลังภายใต้หลักศาสนาของศาสนาอิสลามและสอดคล้องกับกฎหมายบ้านเมือง เป็นขั้นตอนสุดท้ายของกระบวนการชุรอ กำหนดกฏกติกาหมู่บ้าน หรือ ฮุกุมปากัด ซึ่งจะใช้เป็นมาตรการควบคุมพฤติกรรมทางสังคมและชุมชนมุสลิมให้อยู่ภายใต้บทบัญญัติของหลักคำสอนในศาสนาอิสลาม และกฎหมายบ้านเมืองอย่างถูกต้องเป็นจริง

พลังของกระบวนการชุรอ และกฏกติกาของชุมชนจะส่งผลสู่การควบคุมพฤติกรรมทางสังคมมากขึ้นเพียงใดย่อมขึ้นอยู่กับพลัง “ตักวา” ที่ถูกขับเคลื่อนมาอย่างเป็นระบบตามขั้นตอนจนถึงขั้นตอนสุดท้ายนี้ หากพลัง “ตักวา” ของสมาชิกและชุมชนมุสลิมมีสูงมากก็จะส่งผลให้เกิดพลังของการยอมรับกฏกติกาของชุมชน หรือ ฮุกุมปากัด มากขึ้นเท่านั้น ซึ่งจะส่งผลสู่พลังของการควบคุมพฤติกรรมของสังคมและชุมชนมากขึ้นตามไปด้วย ดังนั้น ผู้วิจัยเชื่อว่ากระบวนการขับเคลื่อนชุมชนตักวาตามหลักศาสนาอิสลามทั้ง 9 ขั้นตอน จึงมีความสำคัญเชื่อมโยงถึงกันอย่างเป็นระบบ

# ขั้นตอนกระบวนการขับเคลื่อนชุมชนต้นทิวาที่สอดคล้องกับชุมชนมุสลิม



ภาพที่ ๑ กระบวนการขับเคลื่อนชุมชนต้นทิวาที่สอดคล้องกับชุมชนมุสลิม

ผลการศึกษากิจการขับเคลื่อนชุมชนศรัทธา (กัมปงตักวา) โดย คปต.สน. พบว่า

**1. แรงจูงใจสำคัญของการเข้ามาร่วมขับเคลื่อนตามแนวทางชุมชนศรัทธา** เกิดมาจากการตระหนัก ของปัญหาในชุมชน ซึ่งเป็นปัญหาที่ก่อส่งผลกระทบต่อชุมชน เช่น ปัญหาการใช้ยาเสพติดของเยาวชน ปัญหาการขาดคุณธรรมจริยธรรม ปัญหาความขัดแย้งของคนในชุมชน ปัญหาเศรษฐกิจ ครวัเรียน และปัญหาด้านความมั่นคงปลอดภัยในชีวิต ซึ่งชุมชนมองว่าเกิดจากการไม่บูรณาการการทำงานร่วมกันของผู้นำฝ่ายต่างๆ ในชุมชนและไม่ได้ดึงเอาจุดแข็งของชุมชนคือหลักการ ศาสนาอิสลามที่มีอยู่มาใช้ในการขับเคลื่อนชุมชน จึงเป็นที่มาสำคัญของการคิดร่วมมือกันของ ผู้นำ 4 เสาหลัก คือ ผู้นำศาสนา ผู้นำท้องที่ ผู้นำท้องถิ่น และผู้นำตามธรรมชาติ ปัจจัยสำคัญที่ส่งผลให้เกิดการรวมกลุ่มของผู้นำเหล่านี้คือ การได้รับการหนุนเสริมกระบวนการจากภายนอกชุมชน โดยองค์กรภาคเอกชน เช่น เครือข่ายชุมชนศรัทธา และชมรมมุสลิมภารดรภาพ โดยการหนุนเสริมเป็นทั้งรูปแบบกระบวนการจัดการเรียนรู้ การศึกษาดูงานพื้นที่ต้นแบบ การสนับสนุน งบประมาณให้จัดกิจกรรมเชิงพัฒนา เป็นต้น

**2. เป้าหมายที่ชุมชนเข้ามามีส่วนร่วมการขับเคลื่อนตามแนวทางชุมชนศรัทธา** คือ ชุมชนเข้มแข็ง สามารถพึ่งพาตนเองได้ โดยใช้หลักคิดและหลักการตามหลักการศาสนาอิสลามที่เรียกว่า “ตักวา” ซึ่งมี หลักสำคัญย่อย 3 ประการที่นำมาใช้คือ

2.1 “อิบาดะฮฺ” หรือ การเคารพภักดีตามรูปแบบที่กำหนดไว้ของศาสนา โดยชุมชนได้กำหนดกิจกรรมและธรรมาภิบาลให้ครัวเรือนมาละหมาดร่วมกันที่มีสติ ถือเป็นหัวใจสำคัญของการขับเคลื่อนในชุมชน การจ่ายชากาต การบริจาคทาน การอุทิศทรัพย์สินเพื่อสาธารณะ กุศล เป็นต้น

2.2 การส่งเสริมให้นำหลักการ อีมาเราะห์ คือการร่วมพัฒนาชุมชนบนพื้นฐานของหลักการศาสนาอิสลาม ทั้งในด้านของความสะอาด ความเป็นระเบียบเรียบร้อย และการซ่อมแซม สาธารณสถานในชุมชน

2.3 การส่งเสริมให้นำหลักการ คีลาพะห์ มาใช้ในชุมชน คือ การปกครองที่ดี ให้ผู้ปกครองได้ทำหน้าที่นำประชาชนในการชักชวนสู่ความดีและยับยั้งจากความชั่ว และการเคารพและเชื่อฟังต่อผู้นำที่ดียังไม่ขัดหลักการของศาสนาอิสลาม

**3. กิจกรรมสำคัญที่พบว่า เป็นจุดเปลี่ยนของชุมชน** มีลำดับขั้นตอนดังนี้

3.1 ขั้นเตรียมความพร้อม เป็นขั้นตอนที่เกิดจากการหนุนเสริมให้ผู้นำชุมชน 4 เสาหลักเกิดการตระหนักและสามารถมองเห็นแนวโน้มปัญหาของชุมชนร่วมกันได้ ว่าหากไม่มีการดำเนินการแก้ปัญหาจะเกิดผลกระทบอย่างไรบ้างต่อชุมชน ในกระบวนการขั้นตอนนี้ เป็นขั้นตอนสำคัญที่ทำให้ผู้นำชุมชนได้รับรู้และแลกเปลี่ยนความคิดเห็น ซึ่งชุมชนที่เข้ามาในโครงการชุมชนศรัทธาในช่วงแรกได้สะท้อนว่า คนที่มาชวนคิดชวนคุยคือ เครือข่ายชุมชน

ศรัทธา ซึ่งนำวิธีการขององค์กรพัฒนาเอกชนมาช่วยในกระบวนการนี้ และมีชุมชน เครือข่ายมาช่วยเสริม

3.2 ชั้นสร้างความรู้ความเข้าใจ เป็นขั้นตอนที่หน่วยงานที่สนับสนุน ได้สร้างองค์ความรู้ ซึ่งพบว่าเครือข่ายชุมชนศรัทธาใช้กระบวนการนำผู้รู้มาบรรยายให้กับสมาชิกในชุมชน ตามช่วงระยะเวลาที่เหมาะสม เช่น ผ่านการคุตบะห์ (การเทศนาธรรมในทุกวันศุกร์) การจัดกิจกรรมของมัสยิดโดยใช้ผู้รู้ที่คนในชุมชนให้การยอมรับ และเน้นเนื้อหาหลักการ จัดการชุมชนในอิสลาม

3.3 ชั้นการศึกษาดูงานพื้นที่ต้นแบบ เป็นขั้นตอนที่นำชุมชนที่มีความพร้อมร่วมศึกษาดูงาน ในพื้นที่ต้นแบบที่มีการขับเคลื่อนพัฒนาชุมชน ซึ่งพบว่า มีความแตกต่างของการหนุนเสริม โดยชุมชนที่ได้รับการหนุนเสริมจากเครือข่ายชุมชนศรัทธา ได้นำเอาผู้นำชุมชน 4 เสาหลัก ร่วมศึกษาดูงาน ซึ่งมีเป้าหมายให้ชุมชนได้เห็นแนวทางการพัฒนาหมู่บ้าน เช่น การทำแผน ชุมชน การนำหลักการอิสลามมาพัฒนาชุมชน ซึ่งหลักสูตรการดูงานจะขึ้นอยู่กับความต้องการของชุมชนเป็นหลัก ส่วนการดูงานที่ได้รับการสนับสนุนจากชมรมมุสลิมภารดร ภาพลได้หนุนเสริมให้ผู้นำศาสนาโดยเฉพาะ อีหม่าม คอเต็บ บิหลั่น ได้ร่วมกับกับชุมชนอื่นๆ ร่วมสัมมนา โดยใช้พื้นที่มัสยิดบ้านเหนือ ตำบลคูเต่า อำเภอหาดใหญ่ จังหวัดสงขลา เป็นพื้นที่หลัก โดยมีเป้าหมายให้ชุมชนได้เห็นในเชิงประจักษ์ด้วย ซึ่งกิจกรรมดังกล่าว ได้สร้างความเปลี่ยนแปลงที่สำคัญคือ ผู้นำมีวิสัยทัศน์ในการพัฒนาและแก้ไขปัญหาชุมชน ได้ดีขึ้น และสามารถร่วมกันทำงานขับเคลื่อนได้ดีขึ้น ได้เห็นบทบาทของแต่ละฝ่ายในการ ร่วมกันทำงานได้ดีขึ้น ทำให้ประชาชนเกิดความหวังต่อการเปลี่ยนแปลงในทางที่ดีขึ้นได้ แต่บางส่วนก็ไม่สามารถกลับมาสานต่อได้เนื่องจากความไม่พร้อมของผู้นำฝ่ายอื่นๆ ที่ไม่ได้ ร่วมสัมมนาด้วยกัน ซึ่งมีข้อเสนอสำคัญในขั้นตอนนี้ว่า ควรจัดให้ผู้นำชุมชนทั้ง 4 เสาหลัก ได้ร่วม การศึกษาดูงาน และสัมมนาร่วมกัน เพื่อจะได้รับแนวคิดและองค์ความรู้ในทิศทาง เดียวกัน ซึ่งสามารถกลับมาขับเคลื่อนในชุมชนตนเองได้

3.4. ผลที่เกิดขึ้นและสามารถสร้างการเปลี่ยนแปลงให้ชุมชนได้ในเชิงรูปธรรมหลังการ ได้รับการพัฒนาศักยภาพของทีมผู้นำโดยเฉพาะ 4 เสาหลัก คือ

3.4.1 เกิดกลไกชุมชนที่เรียกว่า สภาชุรอ ซึ่งมีจุดเริ่มจากผู้นำในชุมชนกำหนดให้มี โครงสร้างของกลุ่มต่างๆมาทำงานเป็นกลไก โดยมีเป้าหมายเพื่อทำให้การพัฒนา และแก้ปัญหาหมู่บ้านไปในทิศทางเดียวกัน สมาชิกของสภาชุรอก็มาจากกรรมการหมู่บ้าน และกรรมการมัสยิดเป็นหลัก และมีตัวแทนกลุ่มอื่นๆเข้ามาร่วม กลไก นี้ทำหน้าที่เป็นสภา ที่ใช้ในการปรึกษาหารือของหมู่บ้าน ใช้ตัดสินใจเรื่องสำคัญต่างๆ ของชุมชน ซึ่งผลจากการ มีสภาชุรอนี้ สามารถลดความขัดแย้งของชุมชนที่เกิดจากการเมืองระหว่างกลุ่มลงได้มาก และสามารถสร้างการมีส่วนร่วมของประชาชนได้เป็นอย่างดี

3.4.2 เกิดกองทุนที่ใช้ในการขับเคลื่อนงานสาธารณะและงานด้านศาสนา ซึ่งมีความหลากหลาย เช่น กองทุนที่ได้รับงบประมาณตั้งต้นจากหน่วยราชการ, กองทุนที่ได้รับจากการบริจาคของคนในชุมชน, กองทุนมัสยิด เป็นกองทุนที่เกิดจากการมีข้อตกลงในชุมชนให้มัสยิดเปิดร้านขายอาหารเช้า โดยที่เจ้าของร้านอื่นๆร่วมใจกันปิดร้านและมาช่วยร้านของ มัสยิด และบรรณรงค์ให้ประชาชนมาซื้อ และบริจาคเงิน เข้ากองทุน, กองทุนบริหารเป็นกองทุนที่พบ ณ มัสยิดของบ้านกะลาพอ ตำบลเตราะบอน อำเภอสายบุรี จังหวัดปัตตานี เป็นแนวคิดการเชิญชวนในผู้นำในสภาชุมชน ได้เสียสละเงิน เพื่อนำเข้ากองทุน คนละ 100 บาท ต่อเดือน เพื่อนำมาใช้ในการบริหารจัดการของสภาชุมชน และเป็นกองทุนสำหรับการช่วยเหลือฉุกเฉินกรณีที่เกิดเหตุการณ์ที่ สร้างความเสียหายเช่น น้ำท่วม พายุ เป็นต้น

3.4.3 เกิดกิจกรรม ที่ส่งเสริมและสนับสนุนให้สมาชิกในชุมชนมีส่วนร่วม โดยอาจแบ่งเป็นกิจกรรมที่เห็นได้ชัดเจน เช่น กิจกรรมจัดการเรียนการสอนศาสนา, กิจกรรมบรรยายทั่วไป, กิจกรรมตามปฏิทินวัฒนธรรมชุมชน ลักษณะของกิจกรรมจะเป็นการจัด กิจกรรมตามช่วงเวลาปฏิทินชุมชน เช่น วันต้อนรับปีใหม่อิสลาม การกวนอาซูรอ เมล็ด การละศีลอดร่วม การเอื้อยติกาฟ (การฟั่นักตัวเองในมัสยิดช่วง 10 วันสุดท้ายของเดือนรอมฎอน วันอีดิลฟิตรี และวันอีดิลอัฎฮา เป็นต้น

3.5 ผลลัพธ์หรือความสำเร็จที่เกิดขึ้น ชุมชนสะท้อนว่าการขับเคลื่อนหมู่บ้านด้วยแนวทางชุมชนศรัทธา ส่งผลให้ชุมชนเกิดความสำเร็จ ซึ่งสามารถมองเห็นได้ชัดเจนมากคือ

3.5.1 มีคนมาร่วมละหมาดที่มัสยิดเพิ่มมากขึ้น จากก่อนเริ่มโครงการทำให้มัสยิดเป็นศูนย์รวมของการแจ้งข่าวสารต่างๆ ทั้งเป็นเรื่องในชุมชนและภายนอกชุมชน

3.5.2 ประชาชนมีความรู้ความเข้าใจศาสนาตามหลักคำสอนมากขึ้น โดยมีตัวชี้วัดคือปัญหาการก่อความไม่สงบที่เกิดจากการถูกบิดเบือนลดลง ปัญหายาเสพติดลดลง การลักเล็กขโมยน้อยลดลง

3.5.3 ความขัดแย้งของคนในชุมชนลดลง เพราะมีกลไกให้มีการพูดคุยแก้ปัญหาด้วยสันติวิธีผ่านสภาชุมชน

3.5.4 คนในชุมชนมีคุณภาพชีวิตที่ดีขึ้น จากการที่ผู้นำร่วมกันขับเคลื่อน และช่วยแก้ปัญหาของชุมชนและสามารถดำเนินโครงการที่ได้รับการสนับสนุนจากภาครัฐและหน่วยงานอื่นได้อย่างมีประสิทธิภาพมากขึ้น

#### 4. ปัญหาและอุปสรรคที่ส่งผลต่อการขับเคลื่อนชุมชนศรัทธา

4.1 ปัญหาความไม่เป็นเอกภาพของนโยบายรัฐในการสนับสนุน ซึ่งชุมชนสะท้อนว่าการหนุนเสริมจากภาครัฐไม่เป็นไปในทิศทางเดียวกัน และไม่ต่อเนื่องทำให้ชุมชนเกิดความสับสน

4.2 หน่วยงานราชการด้านปกครองไม่มีนโยบายที่ชัดเจนในการหนุนเสริมการทำงานตามแนวทางชุมชนศรัทธา มีบางชุมชนที่หน่วยงานปกครองให้ความสำคัญและหนุนเสริม ซึ่งขึ้นอยู่กับตัวบุคคลมากกว่านโยบาย

4.3 โครงการขาดการเชื่อมโยงโครงการกับหน่วยงานสำคัญทางด้านศาสนา เช่น สำนักจุฬาราชมนตรี คณะกรรมการอิสลามประจำจังหวัด ซึ่งมีหน้าที่ในงานด้านศาสนา ทำให้การหนุนเสริมด้านศาสนาไม่เต็มที่

4.4 การขาดการติดตาม หนุนเสริมและประเมินผล ชุมชนที่เข้าร่วมโครงการแล้ว ทำให้บางชุมชนไม่สามารถเดินต่อไปได้

**แนวทางการกำหนดบทบาทหน้าที่ให้กับหน่วยงานภาครัฐต่อการขับเคลื่อนชุมชนศรัทธา (กัมปงตักวา) โดย คปต.สน.**

การขับเคลื่อนงานชุมชนศรัทธาในห้วงเวลาที่ผ่านมานั้น มีหน่วยงานหลายหน่วยทั้งภาครัฐและเอกชนเข้ามาขับเคลื่อนงานในรูปแบบและเป้าหมายที่แตกต่างกัน ส่งผลให้การขับเคลื่อนขาดประสิทธิภาพ และไม่เป็นไปในทิศทางเดียวกัน ยากต่อการประเมินความสำเร็จ จึงได้กำหนดกรอบการทำงานเป็นระดับไว้ดังนี้

**1. จัดตั้งสำนักงานเลขานุการโครงการชุมชนศรัทธาให้เป็นหน่วยที่รวมภาคส่วนสำคัญที่เกี่ยวข้องต่อการขับเคลื่อนการแก้ไขปัญหาชุมชน** คือ ศูนย์อำนวยการบริหารจังหวัดชายแดนภาคใต้ (ศอ.บต.) และ กองอำนวยการรักษาความมั่นคงภายในภาค 4 ส่วนหน้า (กอ.รมน.ภาค 4 สน.) สำนักจุฬาราชมนตรี เป็นหน่วยหลักในการบูรณาการการทำงาน และนักวิชาการนักพัฒนาสังคม ภาคประชาสังคม และหน่วยงานอื่นๆ ที่เกี่ยวข้องโดยมีภารกิจหลัก คือ การกำหนดแผนและขั้นตอนการทำงานด้านการหนุนเสริมการขับเคลื่อนชุมชนศรัทธาจุดเน้นสำคัญ คือ ทุกกระบวนการจะต้องได้รับการรับรองโดยสำนักจุฬาราชมนตรี ว่าเป็นแนวทางตามหลักการสร้างชุมชนศรัทธาตามศาสนาอิสลาม โดยสำนักงานเลขานุการนี้จะมีภารกิจหลัก ดังนี้

1.1. จัดทำนโยบายและแผนงานการสนับสนุนชุมชนให้เกิดเป็นชุมชนศรัทธา โดยเน้นการมีส่วนร่วมจากทุกภาคส่วนที่เกี่ยวข้องโดยเน้นยุทธศาสตร์คนดีตามหลักการ 9 ขั้นตอน

1.2 สื่อสารนโยบายและแนวทางการสนับสนุนชุมชนสู่กลุ่มเป้าหมายในระดับชุมชนหรือหมู่บ้านอย่างกว้างขวางและทั่วถึงโดยมีการค้นหาพื้นที่เป้าหมายที่มี ศักยภาพและดำเนินงานพัฒนาโครงการตามกรอบแนวทางการดำเนินงานชุมชนศรัทธา โดยผ่าน

กอ.รมน.จังหวัด และศูนย์ปฏิบัติการอำเภอ และศูนย์ปฏิบัติการตำบล (ไม่มีโครงสร้างตามระเบียบแต่เป็นการสร้างกลไกผ่านช่องทางของกระทรวง มหาดไทย)

1.3 ดำเนินการพัฒนาศักยภาพและติดตามประเมินเพื่อการพัฒนาตลอดจนการหนุนเสริมชุมชนศรัทธา (กัมปงตักวา) ให้มีขีดความสามารถในการดำเนินงานให้บรรลุตามวัตถุประสงค์ และเป้าหมาย

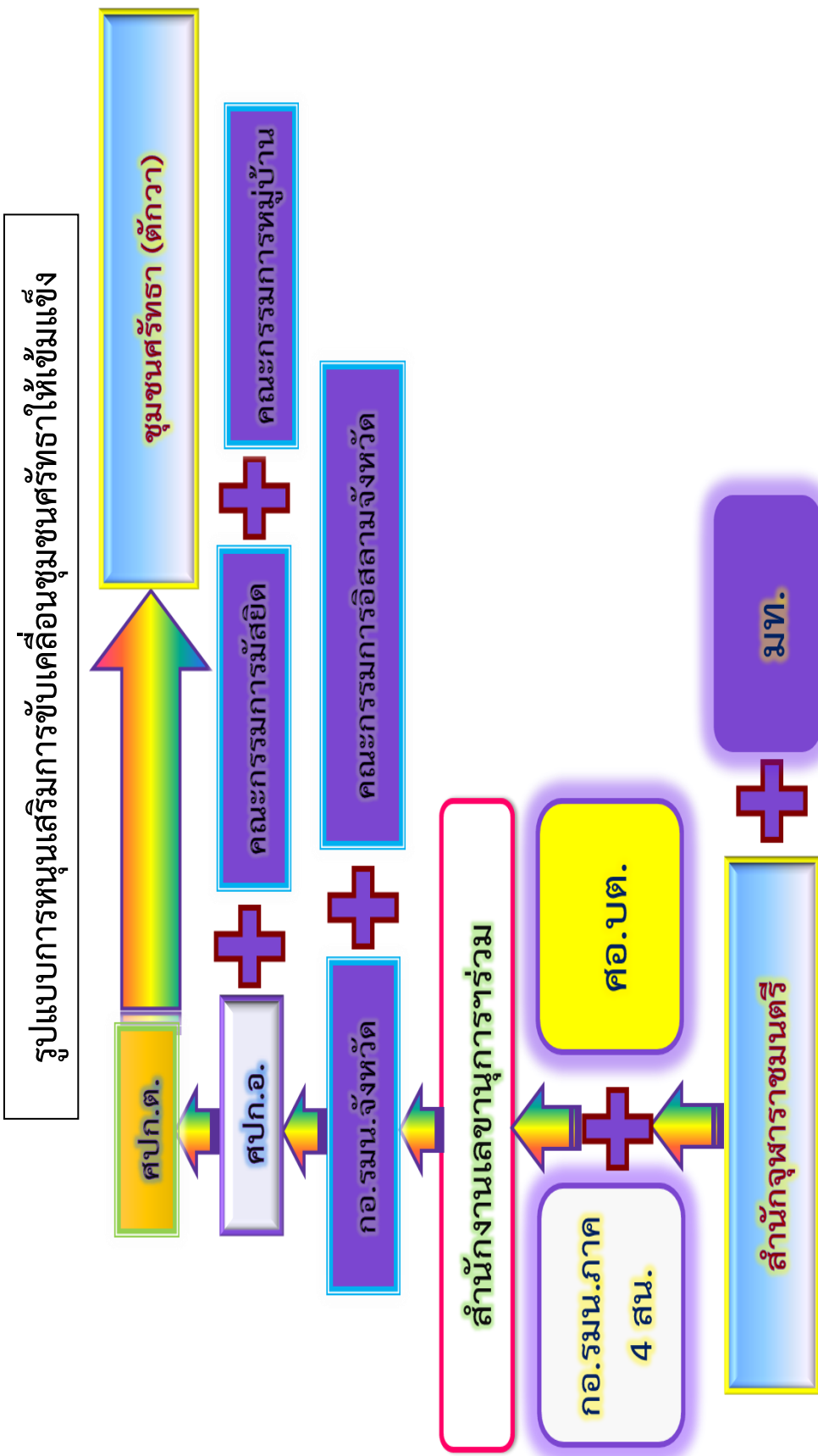
1.4 วิเคราะห์และสังเคราะห์ความรู้ตลอดจนการถอดบทเรียนการดำเนินงานชุมชนศรัทธา (กัมปงตักวา) เพื่อเผยแพร่และขยายผลการดำเนินงานผ่านสื่อสาธารณะ รวมทั้งเพื่อการต่อยอดและยกระดับงาน

**2. ระดับจังหวัด** ใช้กลไกกองอำนวยการรักษาความมั่นคงภายในจังหวัด ร่วมมือกับคณะกรรมการอิสลามประจำจังหวัดออกแบบการหนุนเสริมต่อให้กับศูนย์ปฏิบัติการอำเภอ และกรรมการมัสยิด เพื่อร่วมกันขับเคลื่อนพื้นที่เป้าหมายตามแนวทางการหนุนเสริมชุมชนศรัทธา

**3. ระดับตำบล** ใช้กลไกของศูนย์ปฏิบัติการตำบล หรือชุดปฏิบัติการทีมตำบล เป็นองค์กรหลักในการบริหารจัดการขับเคลื่อนผ่านคณะกรรมการหมู่บ้าน (กม.)ภายใต้ความร่วมมือและสนับสนุนของคณะกรรมการมัสยิดผู้นำ 4 เสาหลัก

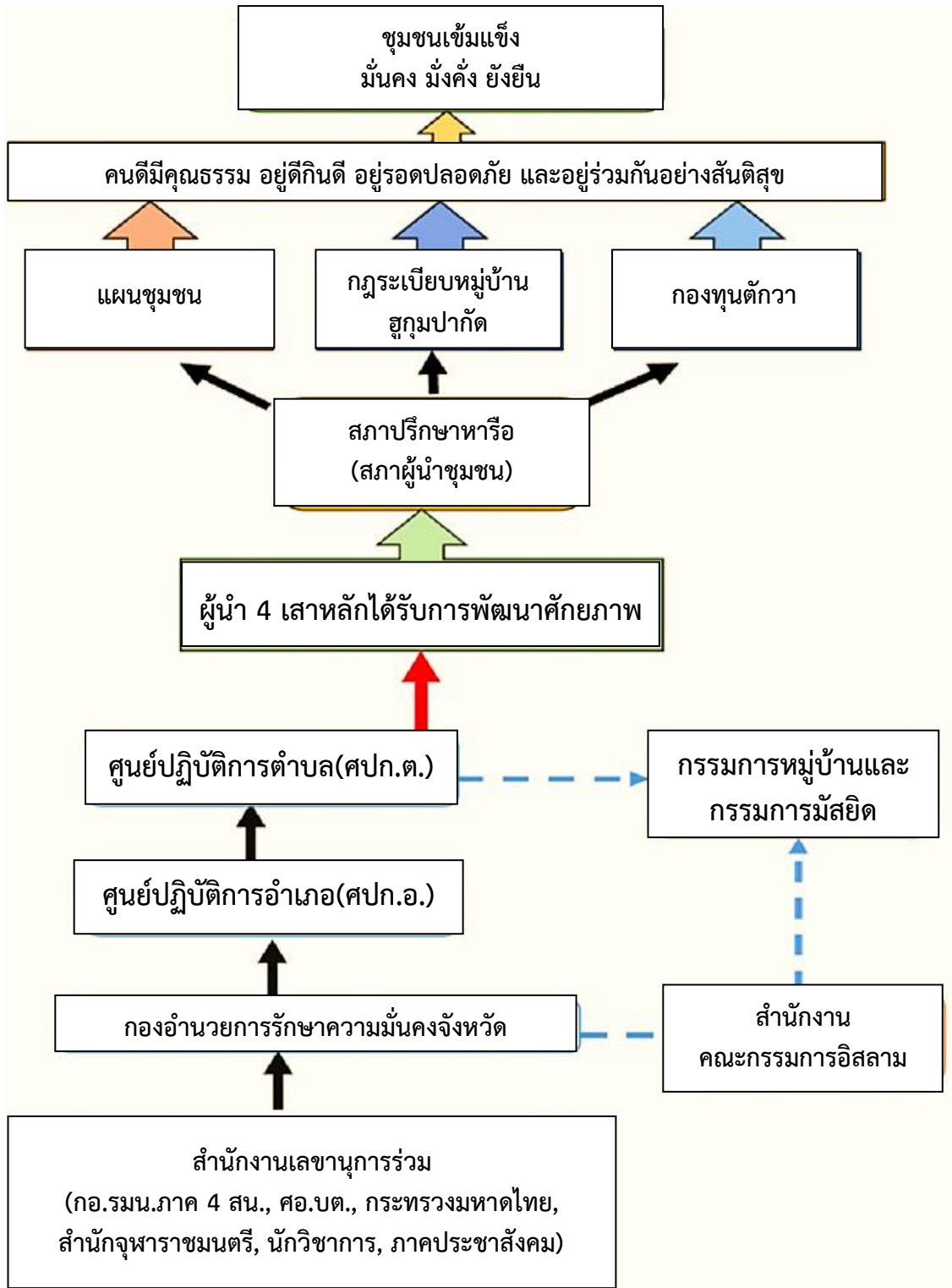
**4. ระดับหมู่บ้าน** ควรใช้กลไกคณะกรรมการหมู่บ้านร่วมกับคณะกรรมการมัสยิดในการจัดตั้งสภาผู้นำชุมชน หรือ สภาชูรอ ร่วมขับเคลื่อนกิจกรรมตามยุทธศาสตร์การสร้างคนดีมีคุณธรรม จริยธรรม ตามหลักการของศาสนาที่ถูกต้อง และภาครัฐหนุนเสริมสภาผู้นำชุมชน ให้จัดทำแผนชุมชน กติกาชุมชน และ กองทุนพัฒนาหมู่บ้าน





ภาพที่ ๒ รูปแบบการหนุนเสริมการขับเคลื่อนชุมชนศรัทธาให้เข้มแข็ง

ขั้นตอนการดำเนินการในการขยายผลโครงการชุมชนตักวา



ภาพที่ ๓ ขั้นตอนการดำเนินการในการขยายผลโครงการชุมชนตักวา

## การวิเคราะห์สภาพแวดล้อมและศักยภาพ (Swot Analysis) โครงการชุมชนตึกวา

### 1. จุดแข็ง (Strengths)

- เป็นโครงการที่ กอ.รมน.ภาค 4 สน. ดำเนินการและคณะผู้แทนพิเศษของรัฐบาล (คปต.สน.) ได้เข้ามาศึกษาและดำเนินการเสนอเป็นนโยบายของรัฐบาลต่อไป

- ผู้นำศาสนาในพื้นที่เห็นชอบเนื่องจากได้ร่วมกิจกรรมและมีบทบาทในชุมชน
- ผู้นำท้องถิ่นเห็นชอบเพราะมีบทบาทผ่านสภาชุรอ
- พี่น้องมุสลิมซึ่งมีอัตลักษณ์ในการมีศาสนาเป็นวิถีชีวิตมีความเต็มใจและยินดีในการร่วมโครงการ

- หน่วยงานความมั่นคงของ กอ.รมน.ภาค 4 สน. กระจายอยู่เต็มพื้นที่ สามารถให้การสนับสนุนทั้งการดำเนินโครงการและความปลอดภัย

### 2. จุดด้อย (Weaknesses)

- บางตำบล, หมู่บ้าน มีความขัดแย้งระหว่างผู้นำท้องถิ่นที่ท้องถิ่น ทำให้การจัดตั้ง “สภาชุรอ” ซึ่งเป็นกลไกในการขับเคลื่อนแผนการพัฒนาชุมชนเกิดอุปสรรค

### 3. โอกาส (Opportunities)

- โครงการดังกล่าวจะเป็นนโยบายของรัฐบาล ซึ่งจะทำให้เกิดความยั่งยืนทุกกระทรวง ทบวง กรม รวมถึงภาคเอกชนจะได้มีส่วนร่วมส่งผลถึงงานด้านสันติวิธี อันมีมิติศาสนาเป็นจูงนำ

### 4. ปัญหาและอุปสรรค (Threats)

- กลุ่มผู้ก่อเหตุรุนแรงในพื้นที่มุ่งบิดเบือนศาสนา ยังคงมุ่งก่อเหตุในพื้นที่
- นอกจากการบิดเบือนหลักศาสนาในชุมชนแล้ว เป้าหมายสำคัญที่กลุ่มผู้ก่อเหตุรุนแรงยังคงมุ่งคือกลุ่มเยาวชนในสถานศึกษากลุ่มเสี่ยง
- การหนุนเสริมโครงการโดยภาครัฐยังไม่เป็นทิศทางเดียวกันและไม่ต่อเนื่อง ทำให้ชุมชนเกิดความสับสน

### ข้อเสนอแนะสำหรับผู้วิจัย

1. จากการทำ Swot Analysis พบว่าจุดด้อยในการจัดตั้งกลไกสำคัญที่เรียกว่า “สภาชุรอ” ในบางชุมชน มีอุปสรรคคือ ความขัดแย้งของผู้นำศาสนา ผู้นำท้องถิ่นที่ท้องถิ่น ซึ่งสะสมมาทั้งความขัดแย้งส่วนตัว, ความขัดแย้งทางการเมืองท้องถิ่น เมื่อการจัดตั้งสภาชุรอเป็นอุปสรรค จะเป็นช่องทางให้กลุ่มผู้ก่อเหตุรุนแรงเข้ามาแทรกในชุมชนและบิดเบือนหลักศาสนาได้

**ข้อเสนอ :** หน่วยงานและหน่วยงานความมั่นคงคลี่คลาย กรณีขัดแย้ง ในชุมชนที่มีปัญหา เพื่อให้เกิด “สภาชุรอ” ที่มีประสิทธิภาพการดำเนินการใช้งานลดคู่ขัดแย้งของ กอ.รมน. ภาค 4 สน.

2. เพื่อให้หน่วยทหารในพื้นที่ได้มีบทบาทในการหนุนเสริมโครงการชุมชนศรัทธากำปงตัก วาอย่างเป็นระบบ

**ข้อเสนอ :** ควรมีการจัดทำโครงสร้างของหน่วยทหารในการหนุนเสริมโครงการชุมชนศรัทธา ให้สอดคล้องกับโครงสร้างซึ่ง คปต.สน. เสนอ (ตามภาพหน้า 21)

#### **บทบาทของหน่วยทหารในทุกระดับ**

- กำหนดผู้นำศาสนา เป็นที่ปรึกษาในทุกระดับหน่วย โดยพิจารณาผู้นำศาสนาในพื้นที่หมาย เพื่อให้คำแนะนำในงานชุมชนตักวา
- ร่วมกิจกรรมหนุนเสริม ชุมชนตักวาใช้งานสังคมจิตวิทยา การพัฒนาสัมพันธ์เพื่อให้ประชาชนได้รับหลักศาสนาที่ถูกต้อง ปราศจากการบิดเบือน โดยยึดหลักตามศูนย์สันติวิธี กอ.รมน.ภาค 4 สน. กำหนด

3. การบูรณาการทุกภาคส่วนตามโครงสร้างของ คปต.สน. จะลดช่องว่างของการไม่ชัดเจน ในนโยบายของภาครัฐ เพราะอาจมีหลายหน่วยงานเข้าทำแผนโครงการ ทำให้การดำเนินโครงการไม่สอดคล้องกัน รวมถึงหนุนเสริมการประสานงานกับ คณะกรรมการอิสลามในทุกระดับชั้น

4. การบ่มเพาะโดยบิดเบือนหลักศาสนา นอกจากจะมีในชุมชนแล้ว ยังคงมีการบิดเบือน ในสถานศึกษาบางสถานศึกษาด้วย

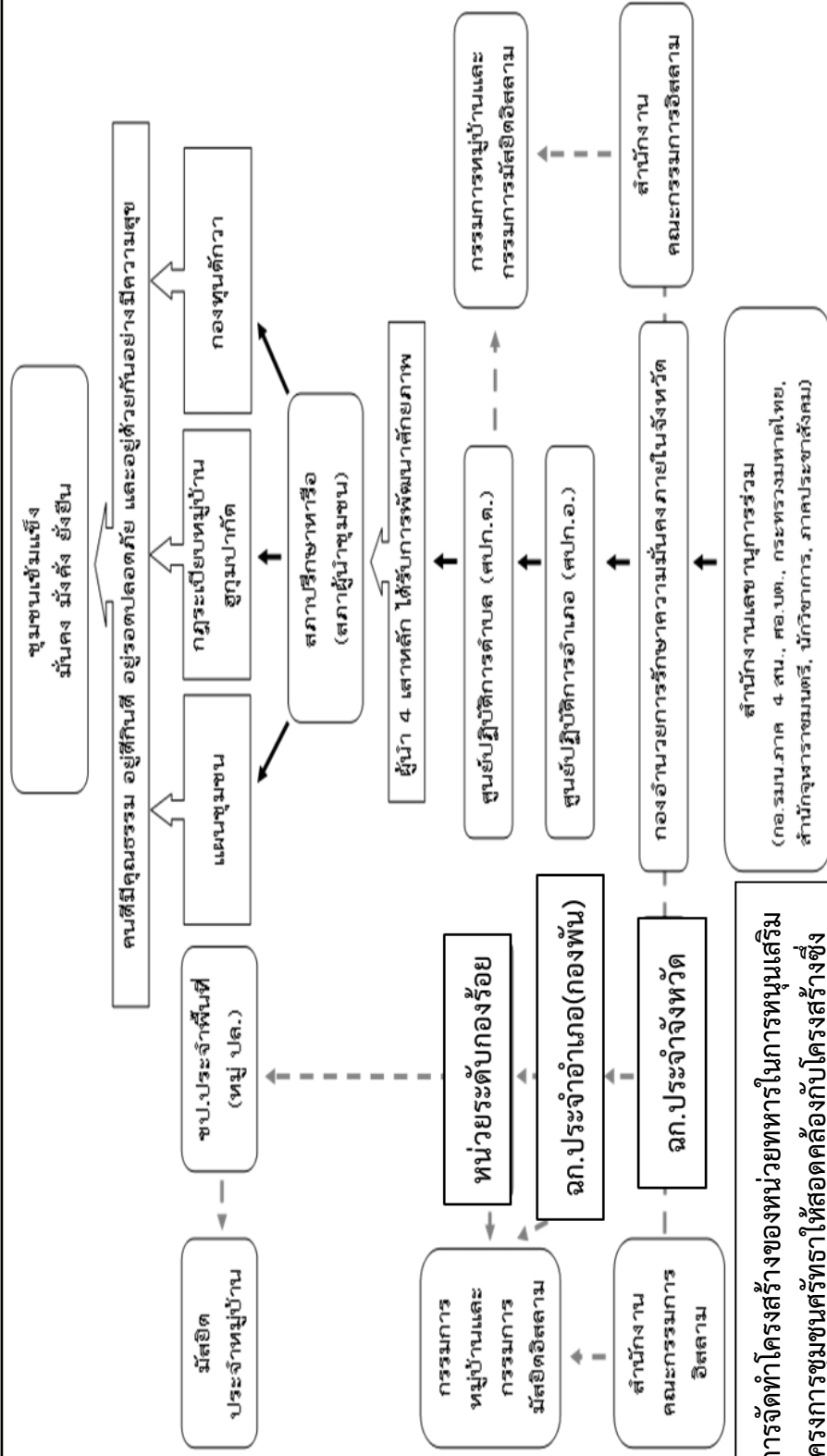
**ข้อเสนอ :** หน่วยงานซึ่งดูแลสถานศึกษา รวมถึงหน่วยเฉพาะกิจสันติสุข ซึ่งรับผิดชอบเกี่ยวกับสถานศึกษาดังกล่าว ควรอยู่ในโครงสร้างการขับเคลื่อนของ คปต. เพื่อขยายโครงการชุมชนศรัทธากำปงตักวา เข้าในสถานศึกษากลุ่มเสี่ยง ลดการบ่มเพาะเยาวชน ผู้บริสุทธิ์ โดยใช้หลักศาสนาเป็นเครื่องมือต่อไป

#### **5. ข้อเสนออื่นๆ**

5.1 เห็นควรนำผู้นำท้องที่ ผู้นำท้องถิ่น เข้าร่วมในขั้นตอนที่ 1 ของการขับเคลื่อนหมู่บ้าน คือ การสัมมนากระบวนการทัศน์ ของผู้นำเพื่อง่ายต่อการจัดตั้ง “สภาชุรอ”

5.2 สังคมพหุวัฒนธรรม เป็นสิ่งสำคัญการนำผู้นำศาสนา ต่างศาสนิก มาร่วมกิจกรรม โดยพิจารณาถึงความเหมาะสมไม่ผิดต่อหลักศาสนาอิสลาม จะนำสู่การแก้ปัญหาในทุก ระดับ

## ควรมีการจัดทำโครงสร้างของหน่วยทหารในการหนุนเสริมโครงการชุมชนศรัทธา ให้สอดคล้องกับโครงสร้างซึ่ง คปต.สน. เสนอ ดังนี้



ภาพที่ 4 การจัดทำโครงสร้างของหน่วยทหารในการหนุนเสริมโครงการชุมชนศรัทธาให้สอดคล้องกับโครงสร้างซึ่ง คปต.สน. เสนอ