

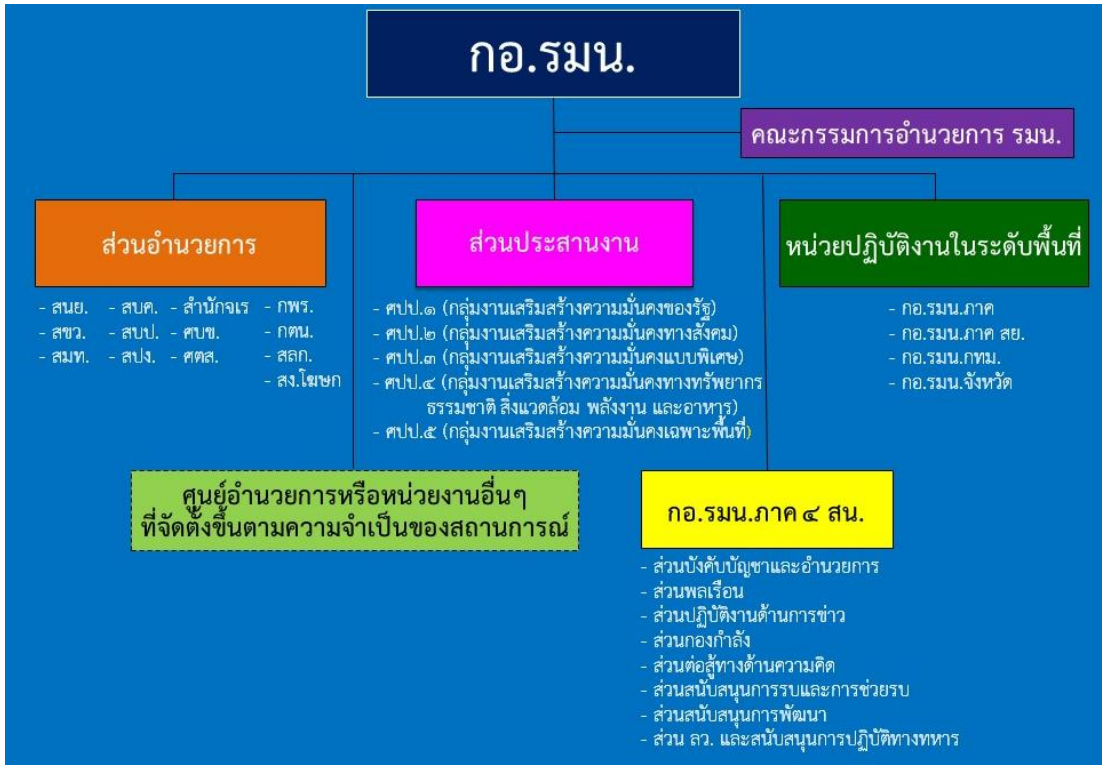
แนวทางการจัดกำลังสนับสนุนกองอำนาจการรักษาความมั่นคงภายในภาค 3 เพื่อการปฏิบัติงานอย่างมีประสิทธิภาพ

จากการที่ กองอำนาจการรักษาความมั่นคงภายในราชอาณาจักร (กอ.รมน.) ซึ่งจัดตั้งขึ้นตามพระราชบัญญัติ การรักษาความมั่นคงภายในราชอาณาจักร พุทธศักราช 2551 มีอำนาจหน้าที่และรับผิดชอบเกี่ยวกับการรักษาความมั่นคงภายในราชอาณาจักร เป็นองค์กรหลักในการบูรณาการ อำนาจการ และกำกับดูแลการปฏิบัติงานป้องกันและแก้ไขปัญหาความมั่นคงภายในราชอาณาจักรอย่างมีประสิทธิภาพ เพื่อให้เกิดความสงบเรียบร้อยของประชาชน หรือความมั่นคงของรัฐ พร้อมทั้งดำเนินการเสริมสร้างให้ประชาชนตระหนักในหน้าที่ที่จะเทิดทูน พิทักษ์และรักษาไว้ซึ่งสถาบันชาติ ศาสนา และพระมหากษัตริย์ โดยให้ความสำคัญต่อการส่งเสริมให้ประชาชนเข้ามามีส่วนร่วม ทั้งในการป้องกันและแก้ไขปัญหาต่างๆ และสนับสนุนโครงการอันเนื่องมาจากพระราชดำริ ด้วยการน้อมนำแนวทางพระราชทาน “เข้าใจ เข้าถึง พัฒนา” และ “ปรัชญาของเศรษฐกิจพอเพียง” เป็นหลักในการดำเนินงาน¹

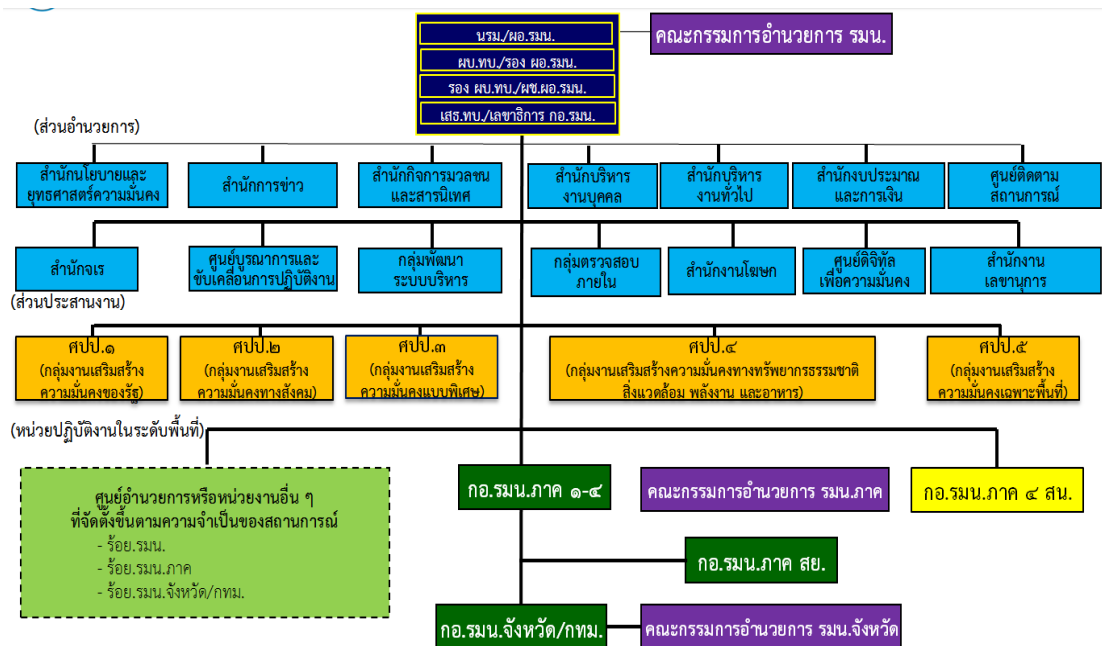
ซึ่งจากภารกิจหน้าที่ข้างต้น ถือว่า กอ.รมน. เป็นองค์กรสำคัญในการรับผิดชอบด้านความมั่นคง และต้องบูรณาการงานร่วมกับจังหวัดและกระทรวงต่างๆ จึงจำเป็นต้องมีการจัดกำลังสนับสนุนการปฏิบัติงานรักษาความมั่นคงภายในที่เหมาะสม เพื่อให้เกิดประสิทธิภาพในการทำงานอย่างเป็นระบบ แต่ที่ผ่านมามีการปฏิบัติงานของ กอ.รมน.ภาค 3 ซึ่งถือว่าเป็นหน่วยปฏิบัติงานในระดับพื้นที่ โดยมีการจัดกำลังจากกองทัพภาคที่ 3 สนับสนุนการปฏิบัติงานรักษาความมั่นคงภายใน ในพื้นที่ 17 จังหวัดภาคเหนือ ยังคงประสบปัญหาและอุปสรรค เนื่องจากเกิดนโยบาย แนวความคิดในการเพิ่มประสิทธิภาพการปฏิบัติงานของ กอ.รมน.อย่างต่อเนื่อง ทำให้มีการจัดโครงสร้างการทำงานของฝ่ายทหารในการสนับสนุนการปฏิบัติงาน กระทบต่อการแบ่งมอบหน่วยสนับสนุนการปฏิบัติในแต่ละจังหวัด ทำให้การจัดกำลังพลปฏิบัติงาน กอ.รมน.จังหวัด ของฝ่ายทหารในแต่ละปี ขาดความต่อเนื่อง ถูกผลัดเปลี่ยนตามผู้ดำรงตำแหน่ง รอง ผอ.รมน.จังหวัด (ทหาร) ของจังหวัดนั้นๆ และขาดการสนับสนุนในงานด้านต่างๆ ที่จำเป็นต้องใช้กำลัง จึงต้องมีการปรับสมดุลและพัฒนาระบบการบริหารจัดการภาครัฐ ตามยุทธศาสตร์ชาติ เพื่อช่วยให้หน่วยงานมีวัฒนธรรมการทำงานที่มุ่งผลสัมฤทธิ์ และผลประโยชน์ส่วนรวม อีกทั้งต้องพร้อมปรับตัวให้ทันต่อการเปลี่ยนแปลง

รูปแบบจัดตั้ง กอ.รมน.ภาค 3 ในการรองรับภารกิจจาก กอ.รมน. ตามนโยบายรัฐบาล

เมื่อศึกษาโครงสร้างการจัดของ กอ.รมน. และ กอ.รมน.ภาค 3 พบว่าภายหลังจากที่มีการบังคับใช้พระราชบัญญัติการรักษาความมั่นคงภายในราชอาณาจักร พ.ศ.2551² เป็นผลให้กองอำนวยการรักษาความมั่นคงภายในราชอาณาจักร เป็นส่วนราชการที่มีรูปแบบเฉพาะขึ้นในสำนักนายกรัฐมนตรี ภายใต้การบังคับบัญชาโดยขึ้นตรงกับนายกรัฐมนตรี มีนายกรัฐมนตรีเป็นผู้อำนวยการรักษาความมั่นคงภายในราชอาณาจักร มีรัฐมนตรีและหัวหน้าส่วนราชการด้านความมั่นคงเป็นคณะกรรมการอำนวยการรักษาความมั่นคงภายในราชอาณาจักร³ และเพื่อรองรับตามพระราชบัญญัติการรักษาความมั่นคงภายในราชอาณาจักร พ.ศ.2551 โดยอัตรากำลังของกองอำนวยการรักษาความมั่นคงภายในราชอาณาจักร มีโครงสร้างการจัดประกอบด้วย ส่วนบังคับบัญชา สำนักฝ่ายอำนวยการ ศูนย์ประสานการปฏิบัติ และหน่วยปฏิบัติระดับภูมิภาค มีอัตราเจ้าหน้าที่พลเรือน ตำรวจ ทหาร ที่ปฏิบัติงานในโครงสร้างดังกล่าว ทั้งที่เป็นอัตราประจำ และช่วยราชการ⁴ โดย กอ.รมน. มีภารกิจ อำนาจ หน้าที่ในการวางแผน อำนวยการ ประสานงาน และเสริมการปฏิบัติตามแผนงานและแนวทางการป้องกัน ปราบปราม ระวังยับยั้ง และแก้ไขบรรเทาเหตุการณ์ที่เป็นภัยหรืออาจเป็นภัยต่อความมั่นคงภายในราชอาณาจักรทุกรูปแบบ (รวมถึงในกรณีที่เกิดหรือคาดว่าจะเกิดสาธารณภัย)⁵ รวมทั้งส่งเสริมให้ประชาชนมีส่วนร่วมในการปฏิบัติ, ปกป้องสถาบันหลักของชาติและสร้างความรักสามัคคีของคนในชาติด้วยพลังประชารัฐ ภายใต้การปกครองระบอบประชาธิปไตยอันมีพระมหากษัตริย์ทรงเป็นประมุข, ปกป้องดูแลความปลอดภัยในชีวิตและทรัพย์สินของประชาชน รวมทั้งดำเนินการอื่นตามที่กฎหมายบัญญัติหรือตามที่คณะรัฐมนตรี สภาความมั่นคงแห่งชาติหรือนายกรัฐมนตรี มอบหมายเพื่อเป็นหลักประกันความเชื่อมั่นภายในประเทศและจากนอกประเทศ รวมทั้งพัฒนาและเสริมสร้างระบบการรักษาความมั่นคงภายในราชอาณาจักรและกลไกการขับเคลื่อนการปฏิบัติที่ทันต่อการเปลี่ยนแปลงทั้งภายในประเทศและจากนอกประเทศ



ภาพที่ 1 การแบ่งส่วนงานกองอำนวยการรักษาความมั่นคงภายในราชอาณาจักร⁶



ภาพที่ 2 โครงสร้างการจัดและการบังคับบัญชา กอ.รมน.⁷

สำหรับการจัดตั้งกองอำนวยการรักษาความมั่นคงภายในราชอาณาจักรในพื้นที่ของ กองทัพภาคที่ 3 คณะกรรมการอำนวยการรักษาความมั่นคงภายในราชอาณาจักร โดย คำเสนอแนะของผู้อำนวยการ จะมีมติให้กองทัพภาคที่ 3 จัดให้มีกองอำนวยการรักษา ความมั่นคงภายในภาค 3 เรียกโดยย่อว่า “กอ.รมน.ภาค 3” เป็นหน่วยงานขึ้นตรงต่อ กอ.รมน. โดยมีแม่ทัพภาค 3 เป็นผู้อำนวยการรักษาความมั่นคงภายในภาค 3 เรียกโดยย่อว่า “ผอ.รมน.ภาค 3” มีหน้าที่รับผิดชอบและสนับสนุนการรักษาความมั่นคงภายใน ราชอาณาจักรในเขตพื้นที่รับผิดชอบของกองทัพภาคที่ 3, มีอำนาจแต่งตั้งข้าราชการและ ลูกจ้างของกองทัพภาค รวมตลอดทั้งข้าราชการ พนักงาน และลูกจ้างของหน่วยงานของ รัฐที่อยู่ในเขตพื้นที่ให้มาปฏิบัติงานประจำหรือเป็นครั้งคราวใน กอ.รมน.ภาค 3 เป็น ผู้บังคับบัญชาข้าราชการ พนักงาน และลูกจ้างที่ได้รับคำสั่งให้มาปฏิบัติงานใน กอ.รมน. ภาค 3 และรับผิดชอบในการปฏิบัติราชการของ กอ.รมน.ภาค 3 ทั้งนี้การจัดโครงสร้าง การแบ่งส่วนงานและอำนาจหน้าที่ อัตรากำลัง และการบริหารงานของส่วนงานภายใน กอ.รมน.ภาค 3 เป็นไปตามที่ผู้อำนวยการกำหนดตามข้อเสนอของ ผอ.รมน. ภาค 3 อีกทั้ง ให้ กอ.รมน. และกองทัพภาค พิจารณาให้การสนับสนุนด้านบุคลากร งบประมาณและ ทรัพย์สิน ในการปฏิบัติงานของ กอ.รมน.ภาค 3 ตามที่ ผอ.รมน.ภาค 3 ร้องขอ ในกรณีที่มี การจัดให้มี กอ.รมน.ภาค ให้ กอ.รมน.ภาค แต่ละแห่งมีคณะกรรมการอำนวยการรักษา ความมั่นคงภายในภาค^๑ ประกอบด้วย ผอ.รมน.ภาค เป็นประธานกรรมการ หัวหน้าหน่วย ราชการระดับภาคที่กำหนด และหัวหน้าส่วนราชการอื่นที่อยู่ในเขตพื้นที่ซึ่ง ผอ.รมน.ภาค แต่งตั้งจำนวนไม่เกินสิบห้าคน และผู้ทรงคุณวุฒิซึ่ง ผอ.รมน.ภาค แต่งตั้งจำนวนไม่เกินห้าคน เป็นกรรมการ ให้เลขาธิการกองอำนวยการรักษาความมั่นคงภายในภาค เป็นกรรมการ และเลขานุการ โดยคณะกรรมการอำนวยการรักษาความมั่นคงภายในภาค มีอำนาจหน้าที่ ดังต่อไปนี้ อำนวยการ บูรณาการ และประเมินผลการดำเนินงานการรักษาความมั่นคง ภายในภาค, นำนโยบายของรัฐบาล และนโยบายในการปฏิบัติงานของผู้อำนวยการไปสู่ การปฏิบัติโดยกำหนดมาตรการที่เหมาะสม สอดคล้องกับสถานการณ์ในพื้นที่, บูรณาการ ประสานงาน และเสริมการปฏิบัติของหน่วยงานของรัฐที่อยู่ในเขตพื้นที่ให้เป็นไปตามแผน รักษาความมั่นคงภายในราชอาณาจักร และยุทธศาสตร์การพัฒนาเพื่อเสริมความมั่นคง ของชาติ, ให้คำแนะนำ ข้อเสนอแนะ การปฏิบัติงานของ กอ.รมน.จังหวัด ในเขตพื้นที่ รับผิดชอบ, แต่งตั้งอนุกรรมการหรือคณะทำงานเพื่อปฏิบัติหน้าที่ตามที่ได้รับมอบหมาย และมีหน้าที่อื่นตามที่ได้รับมอบหมาย” ทั้งนี้ในห้วงที่ผ่านมา กอ.รมน.ภาค 3 มีโครงสร้าง การจัดที่สอดคล้องกับภารกิจอำนวยการ ประสานงาน และหน่วยขึ้นตรง ตามเจตนารมณ์ ของพระราชบัญญัติการรักษาความมั่นคงภายในราชอาณาจักร พ.ศ.2551 และโครงสร้าง การจัดของ กอ.รมน.



ภาพที่ 3 ผังการจัดกองอำนาจการรักษความมั่นคงภายในภาค⁹

แต่ต่อมา เมื่อ ก.ค.60 กองทัพบกได้จัดตั้ง สำนักงานปฏิบัติการรักษความมั่นคงภายในกองทัพบก (สง.ปรมน.ทบ.)¹⁰ และแบ่งมอบภารกิจและพื้นที่รับผิดชอบให้กับหน่วยรองหลักของ สง.ปรมน.ทบ. (ส่วนภูมิภาค) เพื่อให้สอดคล้องตามอนุมัติหลักการของ นรม./ผอ.รณ. ด้านการเพิ่มประสิทธิภาพในการปฏิบัติงานให้กับ อ.รณ. และตรงตามวัตถุประสงค์ของการจัดตั้งสำนักงานประสานภารกิจด้านความมั่นคงกับ อ.รณ. ในภาพรวมของ กท. ตามโครงสร้างการจัดหน่วยที่ รมว.กท.อนุมัติ โดยมีโครงสร้างการจัดหน่วยรองหลัก จำนวน 39 หน่วย/ส่วนราชการ ประกอบด้วย สำนักงานผู้บังคับบัญชา, หน่วยปฏิบัติหน้าที่ฝ่ายอำนาจการ (ระดับสำนัก) จำนวน 11 สำนัก, ศูนย์ประสานการปฏิบัติการกิจ จำนวน 5 ศูนย์, สน.ปรมน.ภาค 1 – 4 และ สน.ปรมน.จว.ที่ 1 – 18 และมีอัตรากำลังพล รวมทั้งสิ้น 1,232 อัตรา (พล.อ./2, พล.ท./14, พล.ต./53, พ.อ.(พ.)/149 (รองนายพล 68, ทัวไป 81), พ.อ./167, พ.ท./122, พ.ต./134, ร.อ./155, จ.ส.อ.(พ.)/104, จ./157, ส.อ./175) โดยมี ผอ.สง.ปรมน.ทบ. เป็นผู้บังคับบัญชารับผิดชอบ ซึ่งกำหนดให้ ผบ.ทบ. เป็น ผอ.สง.ปรมน.ทบ. และ เสธ.ทบ. เป็น รอง ผอ.สง.ปรมน.ทบ. (เมื่อรวม ผบ.ทบ. และ เสธ.ทบ. จะเป็น 1,234 อัตรา) อีกทั้งแบ่งมอบพื้นที่รับผิดชอบให้กับ สน.ปรมน.ภาค 1 – 4 และ สน.ปรมน.จว. (18 กลุ่มจังหวัด) โดยใช้การแบ่งกลุ่มจังหวัดตามการแบ่งเขตการบริหารงานแบบบูรณาการเชิงยุทธศาสตร์กลุ่มจังหวัด (18 เขต) เป็น

ปัจจัยประกอบการพิจารณา ซึ่งในพื้นที่กองทัพภาคที่ 3 มีการจัดตั้ง สน.ปรมน.ภาค 3 (ที่ตั้ง จว.พ.ล.) รับผิดชอบ 4 สน.ปรมน.จว. ดังนี้



ภาพที่ 4 การแบ่งมอบพื้นที่รับผิดชอบของ สน.ปรมน.ภาค 3

สน.ปรมน.จว.ที่ 13 (ที่ตั้งจังหวัดนครสวรรค์) รับผิดชอบ จังหวัดนครสวรรค์, จังหวัดพิจิตร, จังหวัดกำแพงเพชร และจังหวัดตาก

สน.ปรมน.จว.ที่ 14 (ที่ตั้งจังหวัดพิษณุโลก) รับผิดชอบ จังหวัดพิษณุโลก, จังหวัดเพชรบูรณ์, จังหวัดสุโขทัย และ จังหวัดอุดรดิตถ์

สน.ปรมน.จว.ที่ 15 (ที่ตั้งจังหวัดเชียงใหม่) รับผิดชอบ จังหวัดเชียงใหม่, จังหวัดลำปาง, จังหวัดลำพูน และจังหวัดแม่ฮ่องสอน

สน.ปรมน.จว.ที่ 16 (ที่ตั้งจังหวัดเชียงราย) รับผิดชอบ จังหวัดเชียงราย, จังหวัดพะเยา, จังหวัดน่าน และจังหวัดแพร่

โดยแต่ละ สน.ปรมน.จว. จะได้รับมอบหมายให้ไปปฏิบัติหน้าที่ในสำนักงาน รอง ผอ.กอ.รมน.จว. (ท.) ระดับชั้นยศ พล.ต. จำนวน 4 แห่ง และระดับชั้นยศ พ.อ.(พ.) จำนวน 12 แห่ง เช่น ผอ.สน.ปรมน.จว.ที่ 15 (พล.ต.) ปฏิบัติหน้าที่ในฐานะ รอง ผอ.รมน.จว. (ท.) ณ จว.ช.ม. และ รอง ผอ.สน.ปรมน.จว.ที่ 15 (พ.อ.(พ.)) อีก 3 ตำแหน่ง จะได้รับมอบหมายให้ไปปฏิบัติหน้าที่ในฐานะ รอง ผอ.รมน.จว.(ท.) ณ จว.ล.ป., จว.ล.พ. และ จว.ม.ส. เป็นต้น

สำหรับรูปแบบการบริหารงานจังหวัด ได้มีพระราชกฤษฎีกา เมื่อ 25 ธ.ค.51 ว่าด้วยการบริหารงานจังหวัด และกลุ่มจังหวัดแบบบูรณาการ เพื่อให้มีการสร้างโอกาสและส่งเสริมให้เกิดการมีส่วนร่วมระหว่างภาครัฐ องค์กรปกครองส่วนท้องถิ่น ภาคธุรกิจเอกชน และภาคประชาสังคมในจังหวัด เพื่อเสริมสร้างศักยภาพในการแข่งขันและการแก้ไขปัญหา ร่วมกันเพื่อการพัฒนาอย่างยั่งยืน, มีการกระจายอำนาจการตัดสินใจลงไปสู่ระดับปฏิบัติ เพื่อให้เกิดประสิทธิภาพและความรวดเร็วในการปฏิบัติราชการ, ส่งเสริมและสนับสนุนให้ท้องถิ่นมีความพร้อมในการรองรับการกระจายอำนาจให้องค์กรปกครองส่วนท้องถิ่น, เกิดการบริหารกิจการบ้านเมืองที่ดี มีความโปร่งใส และมีการตรวจสอบผลสัมฤทธิ์ของการปฏิบัติราชการ โดยการบริหารงบประมาณจังหวัดให้เป็นไปตามวิธีการบริหารงบประมาณจังหวัดแบบบูรณาการตามหลักเกณฑ์และวิธีปฏิบัติตามที่ ก.น.จ. กำหนดตามข้อเสนอแนะของสำนักงบประมาณ¹¹

ซึ่งต่อมาเมื่อ 16 พ.ย. 60 ได้มีประกาศคณะกรรมการนโยบายการบริหารงานจังหวัดและกลุ่มจังหวัด ซึ่งมีพลเอก ประยุทธ์ จันทรโอชา นายกรัฐมนตรี เป็นประธานฯ ในการเปลี่ยนแปลงกลุ่มจังหวัดและกำหนดจังหวัดที่เป็นศูนย์ปฏิบัติการของกลุ่มจังหวัดใหม่ โดยกำหนดให้ภาคเหนือ เป็นภาคที่ 6 ประกอบด้วย 4 กลุ่มจังหวัด คือ

1. กลุ่มจังหวัดภาคเหนือตอนบน 1 ประกอบด้วย จังหวัดเชียงใหม่ จังหวัดแม่ฮ่องสอน จังหวัดลำปาง และจังหวัดลำพูน โดยให้ จังหวัดเชียงใหม่ เป็นศูนย์ปฏิบัติการของกลุ่มจังหวัด
2. กลุ่มจังหวัดภาคเหนือตอนบน 2 ประกอบด้วย จังหวัดเชียงราย จังหวัดน่าน จังหวัดพะเยา และจังหวัดแพร่ โดยให้ จังหวัดเชียงรายเป็นศูนย์ปฏิบัติการของกลุ่มจังหวัด
3. กลุ่มจังหวัดภาคเหนือตอนล่าง 1 ประกอบด้วย จังหวัดตาก จังหวัดพิษณุโลก จังหวัดเพชรบูรณ์ จังหวัดสุโขทัย และจังหวัดอุตรดิตถ์ โดยให้ จังหวัดพิษณุโลก เป็นศูนย์ปฏิบัติการของกลุ่มจังหวัด
4. กลุ่มจังหวัดภาคเหนือตอนล่าง 2 ประกอบด้วย จังหวัดกำแพงเพชร จังหวัดนครสวรรค์ จังหวัดพิจิตร และจังหวัดอุทัยธานี โดยให้ จังหวัดนครสวรรค์ เป็นศูนย์ปฏิบัติการของกลุ่มจังหวัด¹²



ภาพที่ 5 การแบ่งเขตตามการบริหารงานแบบบูรณาการเชิงยุทธศาสตร์กลุ่มจังหวัด¹³

ซึ่งหลักการบริหารงานเชิงพื้นที่แบบบูรณาการ¹⁴

“ภาค” หมายความว่า พื้นที่ซึ่งกำหนดขึ้นเพื่อประโยชน์ในการบูรณาการงบประมาณหรือปฏิบัติการกิจที่เชื่อมโยงกันโดยครอบคลุมกลุ่มจังหวัดที่จัดตั้งขึ้นตามพระราชกฤษฎีกาว่าด้วยการบริหารงานจังหวัดและกลุ่มจังหวัดแบบบูรณาการ พ.ศ. 2551 ตั้งแต่นั้นหนึ่งกลุ่มจังหวัดขึ้นไป

“ก.บ.ภ.” หมายความว่า คณะกรรมการบูรณาการนโยบายพัฒนาภาค

“ก.น.จ.” หมายความว่า คณะกรรมการนโยบายการบริหารงานจังหวัดและกลุ่มจังหวัดแบบบูรณาการตามพระราชกฤษฎีกาว่าด้วยการบริหารงานจังหวัดและกลุ่มจังหวัดแบบบูรณาการ พ.ศ. 2551

“ก.บ.จ.” หมายความว่า คณะกรรมการบริหารงานจังหวัดแบบบูรณาการตามพระราชกฤษฎีกา ว่าด้วยการบริหารงานจังหวัดและกลุ่มจังหวัดแบบบูรณาการ พ.ศ. 2551

“ก.บ.ภ.” หมายความว่า คณะกรรมการบริหารงานกลุ่มจังหวัดแบบบูรณาการตามพระราชกฤษฎีกา ว่าด้วยการบริหารงานจังหวัดและกลุ่มจังหวัดแบบบูรณาการ พ.ศ. 2551

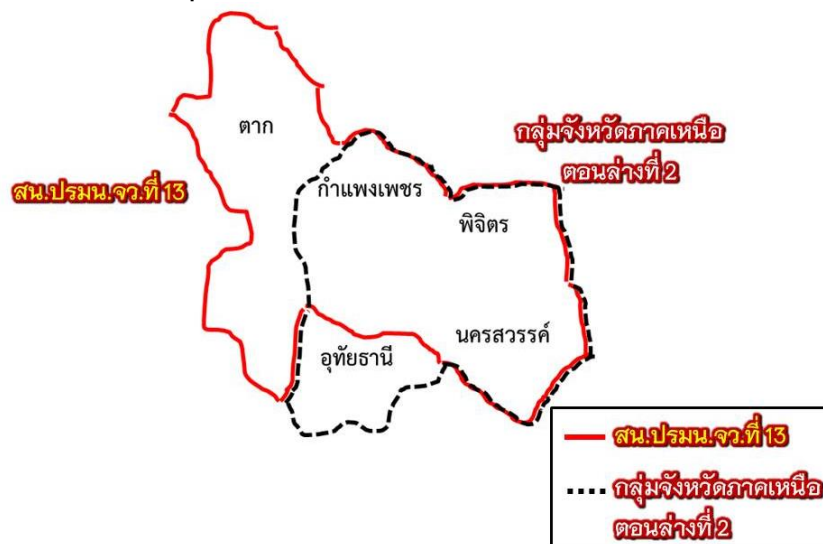
“แผนพัฒนาภาค” หมายความว่า แผนที่กำหนดทิศทางการพัฒนาภาคที่สอดคล้องเชื่อมโยงกับแผนระดับชาติและนโยบายรัฐบาล มีมิติการพัฒนาเชิงกายภาพและพื้นที่ครอบคลุมทุกมิติ เป็นเครื่องมือบูรณาการแผนของส่วนราชการ เพื่อขับเคลื่อนยุทธศาสตร์การพัฒนาประเทศ แผนพัฒนาเศรษฐกิจ และสังคมแห่งชาติ นโยบายของรัฐบาลและประเด็นการพัฒนาภาคสู่การปฏิบัติ

โดยให้แผนพัฒนาจังหวัด แผนพัฒนากลุ่มจังหวัด และแผนพัฒนาภาคมีระยะเวลาห้าปี เริ่มจาก ก.บ.จ. หรือ ก.บ.ก. จัดทำแผนพัฒนาจังหวัด แผนพัฒนากลุ่มจังหวัด แผนปฏิบัติราชการประจำปีของจังหวัด และแผนปฏิบัติราชการประจำปีของกลุ่มจังหวัด แล้วเสร็จให้ส่งคณะอนุกรรมการบูรณาการนโยบายพัฒนาภาคของแต่ละภาค พิจารณากลับกรองแล้วเสนอ ก.น.จ. เพื่อพิจารณานำเสนอ ก.บ.ก. ให้ความเห็นชอบต่อไป เมื่อ ก.บ.ก. ให้ความเห็นชอบแผนพัฒนาจังหวัด แผนพัฒนากลุ่มจังหวัด แผนปฏิบัติราชการประจำปีของจังหวัด และแผนปฏิบัติราชการประจำปีของกลุ่มจังหวัดตามที่ ก.น.จ. เสนอและคณะรัฐมนตรีรับทราบแล้ว ให้ ก.บ.ก. ส่งให้สำนักงบประมาณเพื่อใช้จัดสรรงบประมาณตามพระราชกฤษฎีกาว่าด้วยการบริหารงานจังหวัดและกลุ่มจังหวัดแบบบูรณาการ พ.ศ. 2551 ทั้งนี้ในครั้งแรกให้ปรับปรุงแผนพัฒนาจังหวัดและแผนพัฒนากลุ่มจังหวัดให้สอดคล้องกับนโยบายและหลักเกณฑ์ที่ ก.บ.ก. กำหนด และให้แผนพัฒนาจังหวัดและแผนพัฒนากลุ่มจังหวัด มีห้วงระยะเวลาสอดคล้องกับแผนพัฒนาเศรษฐกิจและสังคมแห่งชาติ ฉบับที่ 12 (พ.ศ. 2560 - พ.ศ. 2564)

การเปรียบเทียบความรับผิดชอบ สน.ปรมน.ภาค 3 กับ กลุ่มจังหวัดในภาคเหนือ

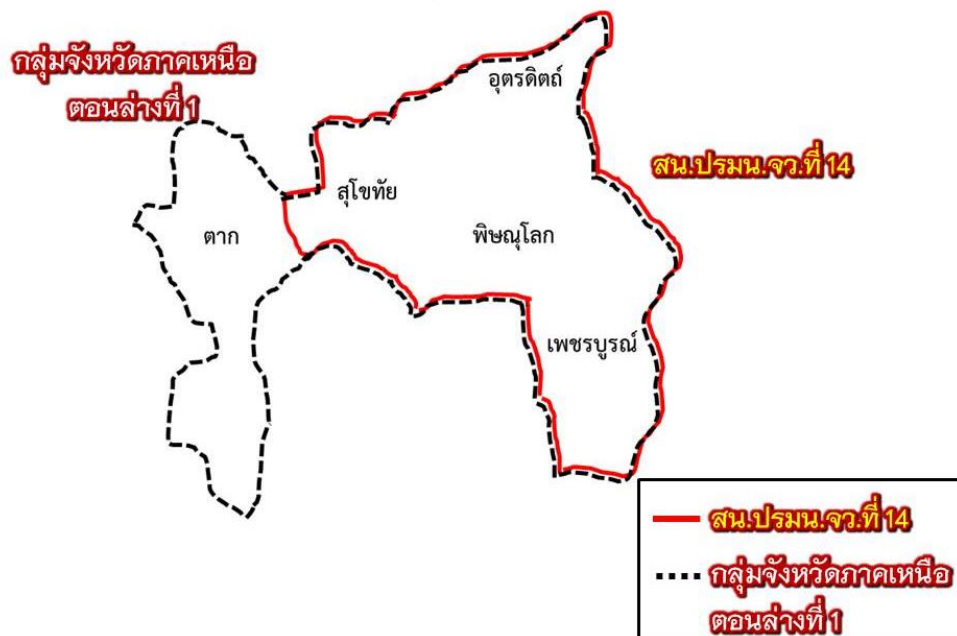
จากข้อมูลและแนวความคิดการขับเคลื่อนการทำงานของ กอ.รมน.ข้างต้น ซึ่งรวมถึงการจัดองค์กรสนับสนุนการปฏิบัติงานข้างต้น สน.ปรมน.ภาค 3 มีการแบ่งโครงสร้างสำนักประสานภารกิจรักษาความมั่นคงภายในจังหวัด สามารถวิเคราะห์ เปรียบเทียบกับกลุ่มจังหวัดในภาคเหนือ ได้ดังนี้

สน.ปรมน.จว.ที่ 13 กับ กลุ่มจังหวัดภาคเหนือตอนล่างที่ 2



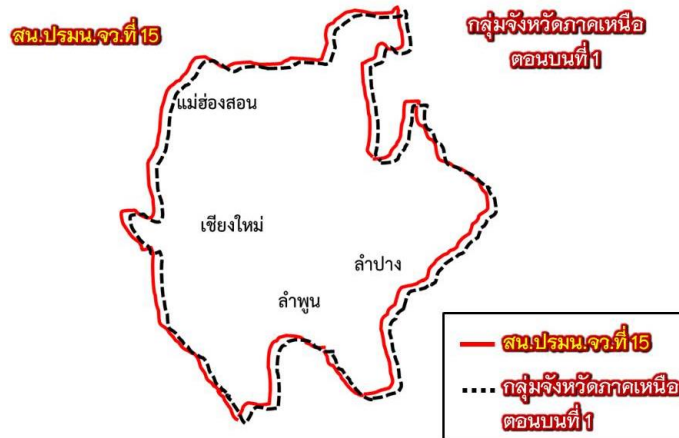
สน.ปรมน.จว.ที่ 13 (ที่ตั้งจังหวัดนครสวรรค์) รับผิดชอบ จังหวัดนครสวรรค์, จังหวัดพิจิตร, จังหวัดกำแพงเพชร และจังหวัดตาก ประสานการบริหารงานแบบบูรณาการเชิงยุทธศาสตร์ กับกลุ่มจังหวัดภาคเหนือตอนล่าง 2 (จังหวัดนครสวรรค์ เป็นศูนย์ปฏิบัติการของกลุ่มจังหวัด) ประกอบด้วย จังหวัดนครสวรรค์ จังหวัดพิจิตร จังหวัดกำแพงเพชร และจังหวัดอุทัยธานี ซึ่งในกลุ่มนี้เปรียบเทียบพบว่าจังหวัดที่เป็นศูนย์ปฏิบัติการของกลุ่มจังหวัดตรงกัน แต่จังหวัดในความรับผิดชอบไม่ตรงกัน โดยในส่วนของ สน.ปรมน.จว.ที่ 13 มีจังหวัดตากมาอยู่ในความรับผิดชอบนอกเหนือจากกลุ่มจังหวัดภาคเหนือตอนล่าง 2 (ทั้งนี้จังหวัดตากอยู่ในกลุ่มจังหวัดภาคเหนือตอนล่าง 1) และขาดจังหวัดอุทัยธานี ซึ่งไม่พบว่ามีไปอยู่ในความรับผิดชอบของ สน.ปรมน.จว. อื่น

สน.ปรมน.จว.ที่ 14 กับ กลุ่มจังหวัดภาคเหนือตอนล่างที่ 1



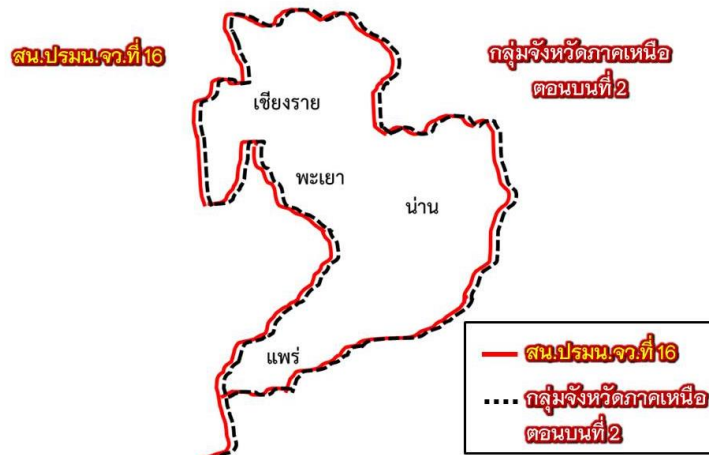
สน.ปรมน.จว.ที่ 14 (ที่ตั้งจังหวัดพิจิตร) รับผิดชอบ จังหวัดพิจิตร, จังหวัดเพชรบูรณ์, จังหวัดสุโขทัย และ จังหวัดอุตรดิตถ์ ประสานการบริหารงานแบบบูรณาการเชิงยุทธศาสตร์ กับกลุ่มจังหวัดภาคเหนือตอนล่าง 1 (จังหวัดพิจิตร เป็นศูนย์ปฏิบัติการของกลุ่มจังหวัด) ประกอบด้วย จังหวัดตาก จังหวัดพิจิตร จังหวัดเพชรบูรณ์ จังหวัดสุโขทัย และจังหวัดอุตรดิตถ์ ซึ่งในกลุ่มนี้เปรียบเทียบพบว่าจังหวัดที่เป็นศูนย์ปฏิบัติการของกลุ่มจังหวัดตรงกันแต่จังหวัดในความรับผิดชอบไม่ตรงกัน โดยในส่วนของ สน.ปรมน.จว.ที่ 14 ไม่มีจังหวัดตากในความรับผิดชอบ เนื่องจากไปอยู่ในความรับผิดชอบของ สน.ปรมน.จว.ที่ 13

สน.ปรมน.จว.ที่ 15 กับ กลุ่มจังหวัดภาคเหนือตอนบนที่ 1



สน.ปรมน.จว.ที่ 15 (ที่ตั้งจังหวัดเชียงใหม่) รับผิดชอบ จังหวัดเชียงใหม่, จังหวัดลำปาง, จังหวัดลำพูน และจังหวัดแม่ฮ่องสอน ประสานการบริหารงานแบบบูรณาการเชิงยุทธศาสตร์กับกลุ่มจังหวัดภาคเหนือตอนบน 1 (จังหวัดเชียงใหม่ เป็นศูนย์ปฏิบัติการของกลุ่มจังหวัด) ประกอบด้วย จังหวัดเชียงใหม่ จังหวัดแม่ฮ่องสอน จังหวัดลำปาง และจังหวัดลำพูน ซึ่งในกลุ่มนี้ เปรียบเทียบพบว่าจังหวัดที่เป็นศูนย์ปฏิบัติการของกลุ่มจังหวัด และจังหวัดในความรับผิดชอบตรงกัน

สน.ปรมน.จว.ที่ 16 กับ กลุ่มจังหวัดภาคเหนือตอนบนที่ 2



สน.ปรมน.จว.ที่ 16 (ที่ตั้งจังหวัดเชียงราย) รับผิดชอบ จังหวัดเชียงราย, จังหวัดพะเยา, จังหวัดน่าน และจังหวัดแพร่ ประสานการบริหารงานแบบบูรณาการเชิงยุทธศาสตร์กับกลุ่มจังหวัดภาคเหนือตอนบน 2 (จังหวัดเชียงรายเป็นศูนย์ปฏิบัติการของกลุ่มจังหวัด) ประกอบด้วย จังหวัดเชียงราย จังหวัดน่าน จังหวัดพะเยา และจังหวัดแพร่ ซึ่งในกลุ่มนี้ เปรียบเทียบพบว่าจังหวัดที่เป็นศูนย์ปฏิบัติการของกลุ่มจังหวัดและจังหวัดในความรับผิดชอบตรงกัน

จากการเปรียบเทียบข้างต้น หากไม่มีการแก้ไขโครงสร้างของ สน.ปรมน.จว. ใน สน.ปรมน.ภาค 3 ให้สอดคล้องกับกลุ่มจังหวัดในการบริหารงานแบบบูรณาการ จะทำให้เกิดความสับสนในการประสานงานข้ามกลุ่มจังหวัด รวมทั้งขาดความต่อเนื่องในการวางแผนงานที่ต้องมีการเชื่อมต่อระหว่างจังหวัด ภายในกลุ่มจังหวัดนั้นๆ ตามหลักการบริหารงานเชิงพื้นที่แบบบูรณาการ รวมถึงการขอรับการสนับสนุนงบประมาณในแผนงานโครงการตามยุทธศาสตร์ด้านความมั่นคง

การแบ่งมอบความรับผิดชอบ เพื่อรองรับการปฏิบัติงานรักษาความมั่นคงภายใน

กองทัพภาคที่ 3 มีหน้าที่วางแผน อำนาจการ กำกับการ และปฏิบัติหน้าที่หลัก ในการป้องกันประเทศ การรักษาความมั่นคงภายใน การรักษาความสงบเรียบร้อยภายในประเทศ การพัฒนาประเทศตามที่ได้รับมอบหมาย การถวายความปลอดภัยแด่สถาบันพระมหากษัตริย์ รวมถึงงานโครงการอันเนื่องมาจากพระราชดำริ และการปฏิบัติทางทหารที่ไม่ใช่สงคราม รวมทั้งปกครองบังคับบัญชา มณฑลทหารบกที่ 31 มณฑลทหารบกที่ 32 มณฑลทหารบกที่ 33 มณฑลทหารบกที่ 34 มณฑลทหารบกที่ 35 มณฑลทหารบกที่ 36 มณฑลทหารบกที่ 37 มณฑลทหารบกที่ 38 มณฑลทหารบกที่ 39 มณฑลทหารบกที่ 310 และหน่วยทหารที่กระทรวงกลาโหมกำหนด มีแม่ทัพภาคที่ 3 เป็นผู้บังคับบัญชารับผิดชอบ¹⁵

โดย มณฑลทหารบก มีหน้าที่¹⁶ ดังต่อไปนี้ บังคับบัญชากำลังประจำถิ่นของกองทัพบกตามที่กระทรวงกลาโหมกำหนด ,รักษาความสงบเรียบร้อยในเขตพื้นที่ รวมทั้งการศาลทหาร การคดี การช่วยดำเนินการคุ้มครองพยานในคดีอาญา และการเรือนจำ, สัสดี การเกณฑ์ช่วยราชการทหาร และการระดมสรรพกำลังในเขตพื้นที่, สนับสนุนหน่วยทหารที่อยู่ในเขตพื้นที่, ดำเนินการตามแผนยุทธศาสตร์การต่อสู้เบ็ดเสร็จ เพื่อรักษาความสงบภายใน และการป้องกันประเทศ อีกทั้ง มณฑลทหารบก ในกองทัพภาค 3 ยังมีหน้าที่ในเขตพื้นที่ตามกฎหมาย¹⁷ ดังนี้

มณฑลทหารบกที่ 31 มีหน้าที่ในเขตพื้นที่จังหวัดนครสวรรค์ จังหวัดกำแพงเพชร และจังหวัดอุทัยธานี

มณฑลทหารบกที่ 32 มีหน้าที่ในเขตพื้นที่จังหวัดลำปาง

มณฑลทหารบกที่ 33 มีหน้าที่ในเขตพื้นที่จังหวัดเชียงใหม่ จังหวัดแม่ฮ่องสอน และจังหวัดลำพูน

มณฑลทหารบกที่ 34 มีหน้าที่ในเขตพื้นที่จังหวัดพะเยา

มณฑลทหารบกที่ 35 มีหน้าที่ในเขตพื้นที่จังหวัดอุตรดิตถ์ และจังหวัดแพร่

มณฑลทหารบกที่ 36 มีหน้าที่ในเขตพื้นที่จังหวัดเพชรบูรณ์ และจังหวัดพิจิตร

มณฑลทหารบกที่ 37 มีหน้าที่ในเขตพื้นที่จังหวัดเชียงราย
 มณฑลทหารบกที่ 38 มีหน้าที่ในเขตพื้นที่จังหวัดน่าน
 มณฑลทหารบกที่ 39 มีหน้าที่ในเขตพื้นที่จังหวัดพิษณุโลก และจังหวัดสุโขทัย
 มณฑลทหารบกที่ 310 มีหน้าที่ในเขตพื้นที่จังหวัดตาก

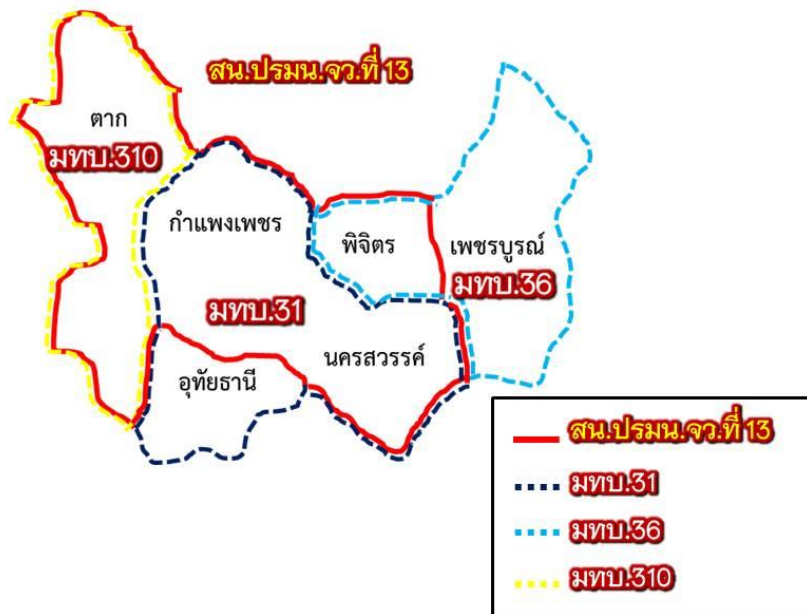
การจัดตั้งกองอำนวยการรักษาความมั่นคงภายใน ในพื้นที่ 17 จังหวัดภาคเหนือ เพื่อประโยชน์ในการสนับสนุน ช่วยเหลือ กอ.รมน.ภาค 3 ผอ.รมน.ภาค 3 โดยความเห็นชอบของรัฐมนตรีว่าการกระทรวงมหาดไทยจะตั้งกองอำนวยการรักษาความมั่นคงภายในจังหวัด ทั้ง 17 จังหวัด เรียกโดยย่อว่า “กอ.รมน.จังหวัด” ขึ้นในจังหวัดที่อยู่ในเขตของกองทัพภาค 3 เป็นหน่วยงานขึ้นตรงต่อ กอ.รมน.ภาค 3 โดยมีหน้าที่รับผิดชอบและสนับสนุนการรักษาความมั่นคงภายในเขตพื้นที่รับผิดชอบของจังหวัดนั้นตามที่ผู้อำนวยการมอบหมาย และให้ผู้ว่าราชการจังหวัดเป็นผู้อำนวยการรักษาความมั่นคงภายในจังหวัด เรียกโดยย่อว่า “ผอ.รมน.จังหวัด” เป็นผู้บังคับบัญชาข้าราชการ พนักงาน และลูกจ้าง และรับผิดชอบในการปฏิบัติราชการของ กอ.รมน.จังหวัด ทั้งนี้การจัดโครงสร้าง การแบ่งส่วนงานและอำนาจหน้าที่ อัตรากำลัง และการบริหารงานของส่วนงานภายใน กอ.รมน.จังหวัด ให้เป็นไปตามที่ผู้อำนวยการกำหนด อีกทั้งให้ กอ.รมน. และจังหวัด พิจารณาให้การสนับสนุนด้านบุคลากร งบประมาณและทรัพย์สินในการปฏิบัติงานของ กอ.รมน.จังหวัด ตามที่ ผอ.รมน.จังหวัด ร้องขอ

ในกรณีที่มีการตั้ง กอ.รมน. จังหวัด ให้ กอ.รมน.จังหวัดแต่ละแห่ง มีคณะกรรมการอำนวยการรักษาความมั่นคงภายในจังหวัด¹⁸ ประกอบด้วย ผอ.รมน.จังหวัด เป็นประธานกรรมการ หัวหน้าส่วนราชการในจังหวัดที่กำหนด ผู้แทนมณฑลทหารบกที่รับผิดชอบพื้นที่จังหวัด หัวหน้าส่วนราชการอื่นซึ่ง ผอ.รมน. จังหวัด แต่งตั้งจำนวนไม่เกินสิบห้าคน และผู้ทรงคุณวุฒิซึ่ง ผอ.รมน. จังหวัด แต่งตั้งจำนวนไม่เกินห้าคน เป็นกรรมการ ให้ปลัดจังหวัดเป็นกรรมการและเลขานุการ โดยคณะกรรมการอำนวยการรักษาความมั่นคงภายในจังหวัด มีอำนาจหน้าที่ ในการอำนวยการ บูรณาการ และประเมินผลการดำเนินงานรักษาความมั่นคงภายในจังหวัดให้เป็นไปด้วยความเรียบร้อย

การเปรียบเทียบ สน.ปรมน. ใน สน.ปรมน.ภาค 3 กับ มทบ. ใน ทภ.3

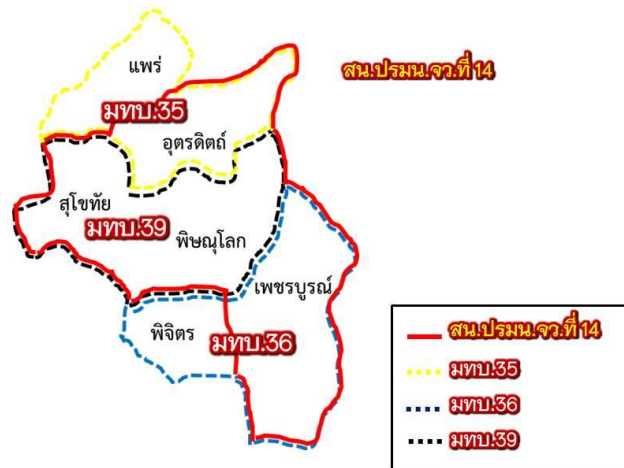
จากข้อเท็จจริงข้างต้นพบว่า มณฑลทหารบก ซึ่งเป็นหน่วยขึ้นตรงของกองทัพภาคที่ 3 ทั้ง 10 มณฑลทหารบก มีหน้าที่รักษาความสงบเรียบร้อยในเขตพื้นที่ของตนตามกฎหมาย จึงมีความเหมาะสมที่จะรับมอบความรับผิดชอบในการรักษาความมั่นคงภายในจังหวัด ในเขตพื้นที่ของตน แต่ควรต้องมีความสอดคล้องกับโครงสร้างของ สน.ปรมน.จว. ใน สน.ปรมน.ภาค 3 ซึ่งต้องได้รับการแก้ไขให้สอดคล้องกับกลุ่มจังหวัดในการบริหารงานแบบ บูรณาการ ทั้งนี้เมื่อตรวจสอบเขตพื้นที่รับผิดชอบของมณฑลทหารบก กับโครงสร้าง สน.ปรมน.จว. พบว่า มณฑลทหารบก บางมณฑลทหารบก มีเขตพื้นที่รับผิดชอบ ไม่สอดคล้องกับโครงสร้าง สน.ปรมน.จว. ดังนี้

การวิเคราะห์เปรียบเทียบ สน.ปรมน.จว.ที่ 13 กับ มทบ.31, มทบ.36 และ มทบ.310



กลุ่ม สน.ปรมน.จว.ที่ 13 จะครอบคลุมเขตพื้นที่ของ มณฑลทหารบกที่ 31 ซึ่งมีหน้าที่ในเขตพื้นที่จังหวัดนครสวรรค์ จังหวัดกำแพงเพชร (เว้น จังหวัดอุทัยธานี), มณฑลทหารบกที่ 310 ซึ่งมีหน้าที่ในเขตพื้นที่จังหวัดตาก และมณฑลทหารบกที่ 36 ซึ่งมีหน้าที่ในเขตพื้นที่จังหวัดพิจิตร (เว้นจังหวัดเพชรบูรณ์)

การวิเคราะห์เปรียบเทียบ
สน.ปรมน.จว.ที่ 14 กับ มทบ.35, มทบ.36 และ มทบ.39



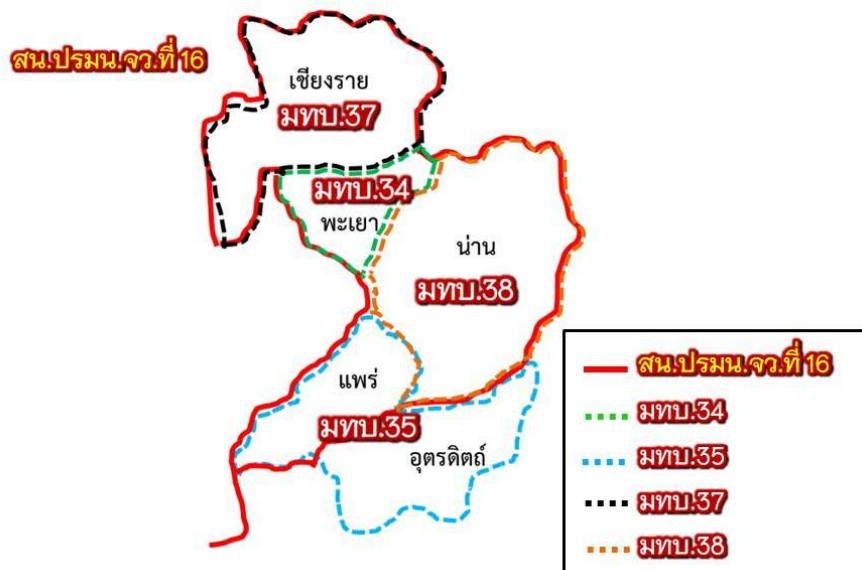
กลุ่ม สน.ปรมน.จว.ที่ 14 จะครอบคลุมเขตพื้นที่ของ มณฑลทหารบกที่ 39 ซึ่งมีหน้าที่ในเขตพื้นที่จังหวัดพิชิตโลก จังหวัดสุโขทัย ,มณฑลทหารบกที่ 36 มีหน้าที่ในเขตพื้นที่จังหวัดเพชรบูรณ์ (เว้น จังหวัดพิจิตร) และมณฑลทหารบกที่ 35 ซึ่งมีหน้าที่ในเขตพื้นที่จังหวัดอุดรดิตถ์ (เว้น จังหวัดแพร่)

การวิเคราะห์เปรียบเทียบ
สน.ปรมน.จว.ที่ 15 กับ มทบ.32 และ มทบ.33



กลุ่ม สน.ปรมน.จว.ที่ 15 จะครอบคลุมพื้นที่ของมณฑลทหารบกที่ 33 ซึ่งมีหน้าที่ในเขตพื้นที่จังหวัดเชียงใหม่ จังหวัดแม่ฮ่องสอน จังหวัดลำพูน และมณฑลทหารบกที่ 32 ซึ่งมีหน้าที่ในเขตพื้นที่จังหวัดลำปาง (โครงสร้าง สน.ปรมน.จว.ที่ 15 สอดคล้องกับหน่วยรับผิดชอบเขตพื้นที่ และกลุ่มจังหวัดแบบบูรณาการ)

การวิเคราะห์เปรียบเทียบ
สน.ปรมน.จว.ที่ 16 กับ มทบ.34, มทบ.35, มทบ.37 และ มทบ.38



กลุ่ม สน.ปรมน.จว.ที่ 16 จะครอบคลุมพื้นที่ของมณฑลทหารบกที่ 34 ซึ่งมีพื้นที่ในเขตพื้นที่จังหวัดพะเยา, มณฑลทหารบกที่ 37 ซึ่งมีพื้นที่ในเขตพื้นที่จังหวัดเชียงใหม่ และมณฑลทหารบกที่ 38 ซึ่งมีพื้นที่ในเขตพื้นที่จังหวัดน่าน (ขาด จังหวัดแพร่ ซึ่งอยู่ในเขตพื้นที่ของมณฑลทหารบกที่ 35)

จากการเปรียบเทียบโครงสร้าง สน.ปรมน.จว. กับเขตพื้นที่รับผิดชอบของมณฑลทหารบก และกลุ่มจังหวัดแบบบูรณาการ พบว่าหากไม่มีการแก้ไขเขตพื้นที่ซึ่งกำหนดหน้าที่และพื้นที่รับผิดชอบของมณฑลทหารบก ให้มีความสอดคล้องกับโครงสร้าง สน.ปรมน.จว. และกลุ่มจังหวัดแบบบูรณาการ จะทำให้ขาดเอกภาพในการบังคับบัญชา ประสานงาน และขัดกับเจตนารมณ์ของรัฐบาลที่ต้องการสร้างโอกาสและส่งเสริมให้เกิดการมีส่วนร่วมระหว่างภาครัฐ องค์กรปกครองส่วนท้องถิ่น ภาคธุรกิจเอกชน และภาคประชาสังคม ในจังหวัด และกลุ่มจังหวัด เพื่อให้เกิดการแก้ไขปัญหาาร่วมกัน และการพัฒนาอย่างยั่งยืน

รูปแบบที่เหมาะสมในการปฏิบัติงานของ กอ.รมน.จังหวัด

แรกเริ่ม กอ.รมน.จังหวัด จัดตั้งในจังหวัดชายแดนตั้งแต่ปี 2525 เพื่อสนับสนุนงานด้านการจัดระเบียบพื้นที่ชายแดนและการแก้ไขปัญหาเสพติด ร่วมกับส่วนราชการในจังหวัด และได้จัดตั้งเพิ่มเติมในส่วนจังหวัดชั้นในให้ครบทุกจังหวัดในปี 2551 เพื่อสนับสนุนงาน

ด้านภัยคุกคาม และการแก้ไขปัญหาคความมั่นคงภายในรูปแบบใหม่ โดยมีหน้าที่ในการวางแผน อำนาจการ และประสานงานในการป้องกันและแก้ไขปัญหาคความมั่นคงภายในพื้นที่ที่รับผิดชอบแบ่งเป็น 2 ประเภท ตามสภาพปัญหาของจังหวัด ได้แก่ กอ.รมน.จังหวัด ประเภท ที่ 1 คือ จังหวัดที่มีปัญหาคความมั่นคงรุนแรงและมีผลกระทบต่อความปลอดภัยในชีวิตและทรัพย์สินของประชาชนในพื้นที่ มีอัตรา 83 นาย (3 จชต.) และ กอ.รมน.จังหวัด ประเภทที่ 2 คือจังหวัดที่มีปัญหาคความมั่นคงไม่รุนแรง แต่ยังมีผลกระทบต่อความปลอดภัยในชีวิตและทรัพย์สินของประชาชนในพื้นที่ โดยเป็นการปฏิบัติงานเชิงป้องกัน มีอัตรา 47 นาย¹⁹ การจัดหน่วยเป็นรูปแบบงานอำนาจการ ประสานงาน โดยปรับใช้หน่วยงานในจังหวัดที่เกี่ยวข้องกับงานความมั่นคงมาดำเนินการขับเคลื่อนการปฏิบัติงาน สำหรับกำลังพลที่ปฏิบัติงานจะจัดจากพลเรือน ตำรวจ และทหาร มาปฏิบัติงาน เนื่องจาก กอ.รมน.จังหวัด เป็นหน่วยงานที่ไม่ได้จัดอยู่ในโครงสร้างของส่วนราชการจังหวัด จึงไม่สามารถใช้ระเบียบการบริหารราชการแผ่นดิน ที่กำหนดอำนาจหน้าที่ความรับผิดชอบ ทั้งอำนาจทางปกครอง และอำนาจทางกฎหมายได้ ดังนั้น กอ.รมน.จังหวัด จึงใช้แนวทางการจัดหน่วยโดยให้ผู้ว่าราชการจังหวัด (ผวจ.) ทำหน้าที่ผู้อำนวยการรักษาความมั่นคงภายในจังหวัด (ผอ.รมน.จังหวัด) อีกตำแหน่งหนึ่ง เพื่อใช้อำนาจของ ผวจ. ในการบริหารงานของ กอ.รมน.จังหวัด อีกสายงานหนึ่งด้วย ตลอดจนให้ รอง ผวจ. เป็น รอง ผอ.รมน.จังหวัด (พลเรือน) และ ผบก.ตำรวจภูธรจังหวัด เป็น รอง ผอ.รมน.จังหวัด (ตำรวจ) อีกตำแหน่งหนึ่ง เพื่อให้การปฏิบัติงานสามารถใช้หน่วยได้ทั้งฝ่ายปกครอง และฝ่ายตำรวจครบทุกสายงาน ส่วน รอง ผอ.รมน.จังหวัด (ทหาร) จัดมาจากเหล่าทัพ (ตามโครงสร้างหน่วยจัดตั้งใหม่ในสำนักงานปฏิบัติการกิจรักษาความมั่นคงภายใน (สง.ปรมน.) เหล่าทัพ²⁰ กำหนดอำนาจหน้าที่เป็น รอง ผอ.รมน.จังหวัด (ทหาร) อีกทั้งให้มีการแต่งตั้งคณะกรรมการอำนาจการรักษาความมั่นคงภายในจังหวัด²¹ ประกอบด้วย ผอ.รมน.จังหวัด เป็นประธานกรรมการ หัวหน้าส่วนราชการที่กำหนด ผู้แทนมณฑลทหารบกที่รับผิดชอบพื้นที่จังหวัด โดยคณะกรรมการอำนาจการรักษาความมั่นคงภายในจังหวัด มีอำนาจหน้าที่ อำนาจการบูรณาการ และประเมินผลการดำเนินงานรักษาความมั่นคงภายในจังหวัด, กำหนดแนวทางในการจัดทำแผนรักษาความมั่นคงภายในจังหวัด และพิจารณาให้ความเห็นชอบแผนรักษาความมั่นคงภายในจังหวัดและแผนงานโครงการด้านอื่นๆ อาทิ ด้านการรักษาความสงบเรียบร้อย ด้านเศรษฐกิจและสังคมของทุกส่วนราชการในจังหวัดที่เชื่อมโยงกับความมั่นคงภายในจังหวัด ,กำหนดแนวทางหรือมาตรการในการป้องกันและแก้ไขปัญหาคเกี่ยวกับความมั่นคงภายในจังหวัดเพื่อเสนอต่อผู้อำนวยการพิจารณา, พิจารณาให้ความเห็นต่อการดำเนินการตามแผนงานโครงการของทุกภาคส่วนที่มีผลกระทบ หรืออาจมีผลกระทบต่อความมั่นคงภายในจังหวัด โดยเสนอให้หน่วยงานของรัฐที่เกี่ยวข้องรับไปประกอบการ

พิจารณา, ให้คำปรึกษาแนะนำหรือสนับสนุนการปฏิบัติหน้าที่รักษาความมั่นคงภายในจังหวัด, แต่งตั้งคณะกรรมการหรือคณะทำงานเพื่อปฏิบัติหน้าที่ตามที่ได้รับมอบหมาย และเชิญเจ้าหน้าที่ของรัฐหรือบุคคลใดมาให้ข้อมูลหรือจัดส่งข้อมูลพร้อมหลักฐานประกอบเพื่อประโยชน์ในการดำเนินการของคณะกรรมการ



จากข้อมูลข้างต้น วิเคราะห์ได้ว่าการขับเคลื่อน กอ.รณน.จังหวัด ฝ่ายทหาร เป็นกลไกสำคัญในการขับเคลื่อนภารกิจภายใต้หน่วยงาน กอ.รณน. ซึ่งตัว รณน.จังหวัด (ทหาร) และผู้แทนมณฑลทหารบกที่รับผิดชอบพื้นที่จังหวัด จะต้องเป็นบุคคลที่มีศักยภาพคุ้นเคยกับสภาพปัญหาความมั่นคงในพื้นที่ สามารถประสานและปฏิบัติงานร่วมกับส่วนราชการอื่นๆ ภายในจังหวัด การจัดทำคำสั่งสนับสนุนบุคลากรในการทำงานของ กอ.รณน.จังหวัด ต้องมีความต่อเนื่อง และเป็นบุคลากรที่มีความเชี่ยวชาญในกิจการที่รับผิดชอบ ดังนั้นเมื่อมองการจัดองค์กรเบื้องต้น จำเป็นต้องมีหน่วยทหารเข้ารับผิดชอบการทำงาน กอ.รณน.จังหวัด แบบมอบความรับผิดชอบโดยอิงหลักกฎหมาย รวมทั้งควรต้องมีการจัดเฉพาะกิจส่วนเตรียมการรับภารกิจและประสานงานกับ สน.ปรมน.จว. ของมณฑลทหารบกที่ชัดเจน เพื่อให้เกิดช่องทางการเชื่อมต่อภารกิจรักษาความมั่นคงภายใน ทั้งการเตรียมกำลัง การปฏิบัติงาน การติดตามกำกับดูแล และประเมินผล

แนวทางการจัดกำลังสนับสนุนกองอำนาจการรักษาความมั่นคงภายในภาค 3 เพื่อการปฏิบัติงานอย่างมีประสิทธิภาพโดยมีลำดับขั้นตอน ดังนี้

ขั้นตอนที่ 1 จากการศึกษาที่กองทัพบกจัดตั้ง สำนักงานปฏิบัติการกิจรักษาความมั่นคงภายในกองทัพบก (สง.ปรมน.ทบ.) และแบ่งมอบภารกิจและพื้นที่รับผิดชอบให้กับหน่วยรองหลักของ สง.ปรมน.ทบ. (ส่วนภูมิภาค) เพื่อให้สอดคล้องตามอนุมัติหลักการของ นรม./ผอ.รมน. ด้านการเพิ่มประสิทธิภาพในการปฏิบัติงานให้กับ กอ.รมน. และตรงตามวัตถุประสงค์ของการจัดตั้งสำนักงานประสานภารกิจด้านความมั่นคงกับ กอ.รมน. โดยใช้การแบ่งกลุ่มจังหวัดตามการแบ่งเขตการบริหารงานแบบบูรณาการเชิงยุทธศาสตร์กลุ่มจังหวัด (18 เขต) เป็นปัจจัยประกอบการพิจารณา กองทัพภาคที่ 3 จึงควรเสนอให้ สง.ปรมน.ทบ. พิจารณาแก้ไขโครงสร้างของ สน.ปรมน.จว. ใน สน.ปรมน.ภาค 3 ให้สอดคล้องกับกลุ่มจังหวัดในการบริหารงานแบบบูรณาการ โดยแก้ไขดังนี้

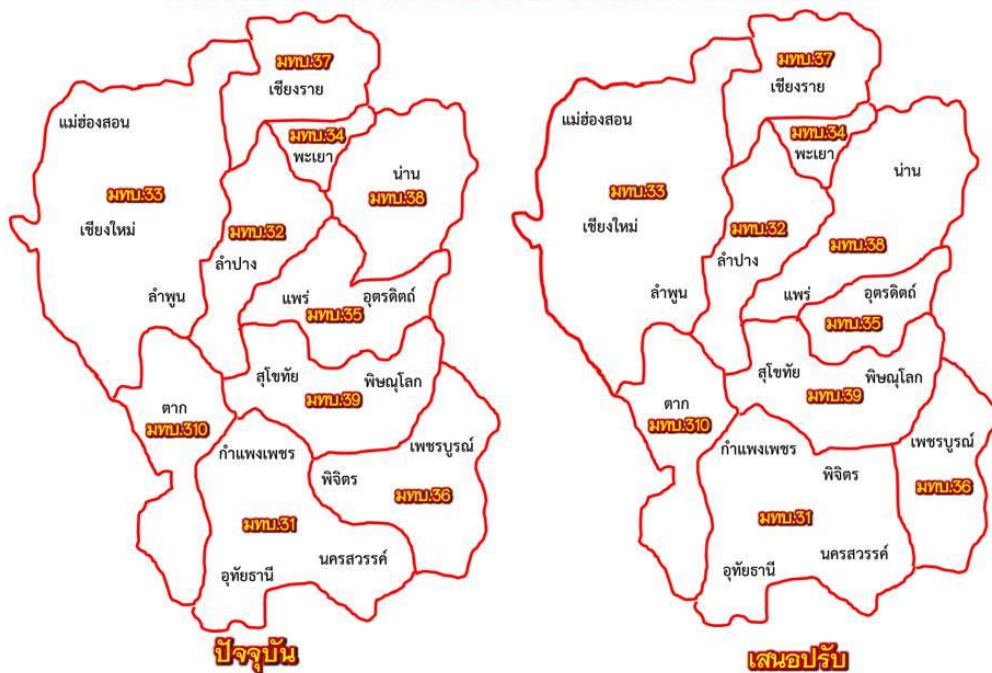


สน.ปรมน.จว.ที่ 13 (ที่ตั้งจังหวัดนครสวรรค์) รับผิดชอบ จังหวัดนครสวรรค์, จังหวัดพิจิตร, จังหวัดกำแพงเพชร และจังหวัดอุทัยธานี เพื่อให้สามารถประสานการบริหารงานแบบบูรณาการเชิงยุทธศาสตร์กับกลุ่มจังหวัดภาคเหนือตอนล่าง 2 ได้อย่างมีประสิทธิภาพ

สน.ปรมน.จว.ที่ 14 (ที่ตั้งจังหวัดพิษณุโลก) รับผิดชอบ จังหวัดพิษณุโลก, จังหวัดเพชรบูรณ์, จังหวัดสุโขทัย, จังหวัดอุตรดิตถ์ และจังหวัดตาก เพื่อให้สามารถประสานการบริหารงานแบบบูรณาการเชิงยุทธศาสตร์กับกลุ่มจังหวัดภาคเหนือตอนล่าง 1 ได้อย่างมีประสิทธิภาพสำหรับ สน.ปรมน.จว.ที่ 15 และ 16 คงเดิม

ขั้นตอนที่ 2 เมื่อพิจารณาหน่วยขึ้นตรงของกองทัพภาคที่ 3 ในการสนับสนุนภารกิจของกอง.รมน.ในแต่ละจังหวัด พบว่า มณฑลทหารบก เป็นหน่วยที่มีศักยภาพเพียงพอ และมีเขตพื้นที่รับผิดชอบตามกฎหมายรองรับ แต่ควรพิจารณาแก้ไขเขตพื้นที่ในความรับผิดชอบของมณฑลทหารบก ให้สอดคล้องกับโครงสร้างความรับผิดชอบพื้นที่ของสน.ปรมน.จว.ใน สน.ปรมน.ภาค 3 ซึ่งแบ่งกลุ่มจังหวัดตามการแบ่งเขตการบริหารงานแบบบูรณาการเชิงยุทธศาสตร์กลุ่มจังหวัด (18 เขต) กองทัพภาคที่ 3 ควรเสนอกองทัพบกเพื่อพิจารณาแก้ไขพระราชกฤษฎีกา แบ่งส่วนราชการ และ กำหนดหน้าที่ของส่วนราชการ กองทัพบก กองทัพไทย กระทรวงกลาโหม (ฉบับที่ 2) พ.ศ.2558 ดังนี้

การพิจารณาปรับเขตพื้นที่รับผิดชอบของ มทบ.



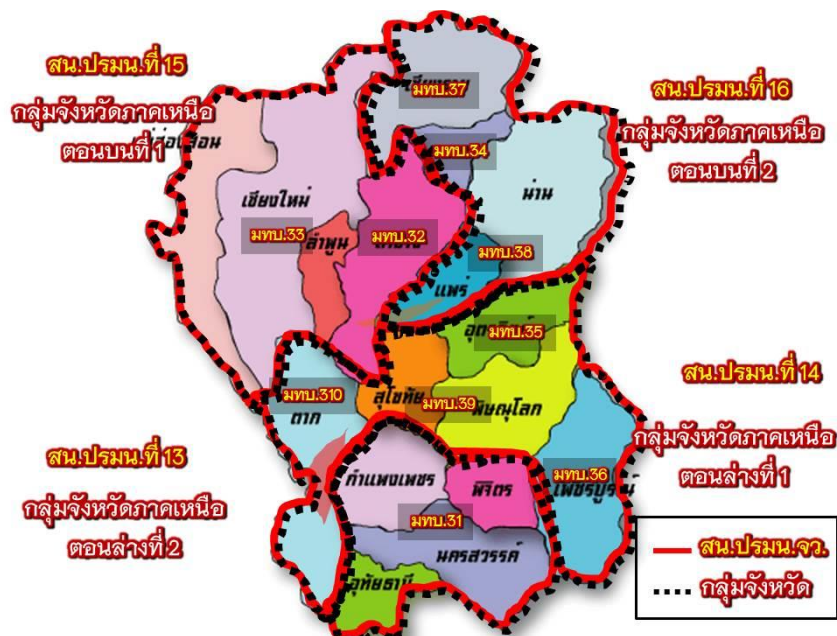
จากเดิม มณฑลทหารบกที่ 31 มีหน้าที่ในเขตพื้นที่จังหวัดนครสวรรค์ จังหวัดกำแพงเพชร จังหวัดอุทัยธานี ให้เพิ่มเติมจังหวัดพิจิตร รวมมีหน้าที่ในเขตพื้นที่ 4 จังหวัด

จากเดิม มณฑลทหารบกที่ 35 มีหน้าที่ในเขตพื้นที่จังหวัดอุดรดิษฐ์ และจังหวัดแพร่ ให้ลดจังหวัดแพร่ คงเหลือหน้าที่ในเขตพื้นที่จังหวัดอุดรดิษฐ์จังหวัดเดียว

จากเดิม มณฑลทหารบกที่ 36 มีหน้าที่ในเขตพื้นที่จังหวัดเพชรบูรณ์ และจังหวัดพิจิตร ให้ลดจังหวัดพิจิตร คงเหลือหน้าที่ในเขตพื้นที่จังหวัดเพชรบูรณ์จังหวัดเดียว

จากเดิม มณฑลทหารบกที่ 38 มีหน้าที่ในเขตพื้นที่จังหวัดน่าน ให้เพิ่มเติมจังหวัดแพร่ รวมมีหน้าที่ในเขตพื้นที่ 2 จังหวัด ส่วนมณฑลทหารบกอื่นๆ คงเดิม

ขั้นตอนที่ 3 การแก้ไขโครงสร้างของ สน.ปรมน.จว. ใน สน.ปรมน.ภาค 3 ตามขั้นตอนที่ 1 และแก้ไขเขตพื้นที่ในความรับผิดชอบของมณฑลทหารบก ตามขั้นตอนที่ 2 ให้สอดคล้องกับโครงสร้างความรับผิดชอบพื้นที่ของ สน.ปรมน.จว. ใน สน.ปรมน.ภาค 3 จะทำให้โครงสร้างของ สน.ปรมน.จว. ใน สน.ปรมน.ภาค 3 สอดคล้องกับกลุ่มจังหวัดในการบริหารงานแบบบูรณาการ รวมถึง มณฑลทหารบกจะรับผิดชอบเขตพื้นที่จังหวัดในกรอบของ สน.ปรมน.จว. ทำให้เป็นไปตามเจตนารมณ์ของ กอ.รมน. ที่ต้องการบริหารงานแบบบูรณาการเชิงยุทธศาสตร์ กลุ่มจังหวัด ดังนี้



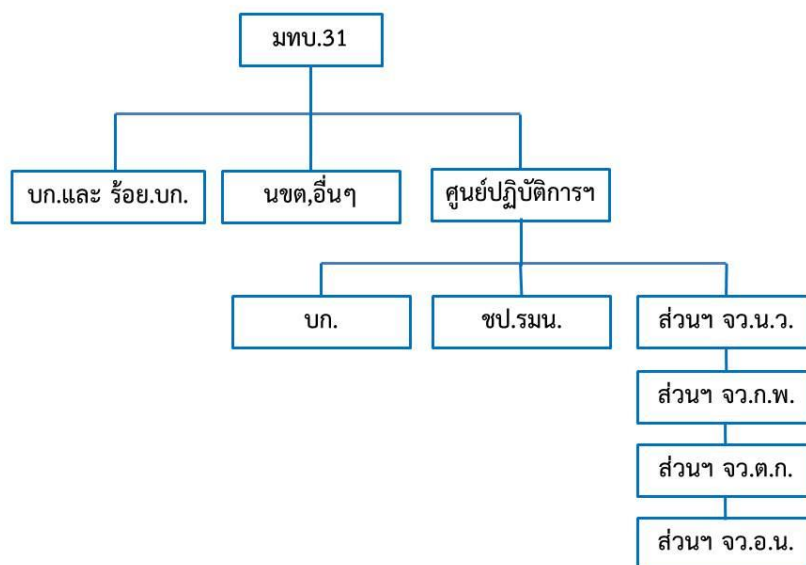
สน.ปรมน.จว.ที่ 13 (ที่ตั้งจังหวัดนครศรีธรรมราช) รับผิดชอบ จังหวัดนครศรีธรรมราช, จังหวัดพิจิตร, จังหวัดกำแพงเพชร และจังหวัดอุทัยธานี สอดคล้องกับกลุ่มจังหวัดภาคเหนือตอนล่าง 2 และอยู่ในเขตพื้นที่รับผิดชอบของ มณฑลทหารบกที่ 31

สน.ปรมน.จว.ที่ 14 (ที่ตั้งจังหวัดพิษณุโลก) รับผิดชอบ จังหวัดพิษณุโลก, จังหวัดสุโขทัย, จังหวัดเพชรบูรณ์, จังหวัดอุตรดิตถ์ และจังหวัดตาก สอดคล้องกับกลุ่มจังหวัดภาคเหนือตอนล่าง 1 และอยู่ในเขตพื้นที่รับผิดชอบของ มณฑลทหารบกที่ 39, มณฑลทหารบกที่ 36, มณฑลทหารบกที่ 35 และมณฑลทหารบกที่ 310

สน.ปรมน.จว.ที่ 15 (ที่ตั้งจังหวัดเชียงใหม่) รับผิดชอบ จังหวัดเชียงใหม่, จังหวัดแม่ฮ่องสอน, จังหวัดลำพูน และจังหวัดลำปาง สอดคล้องกับกลุ่มจังหวัดภาคเหนือตอนบน 1 และอยู่ในเขตพื้นที่รับผิดชอบของ มณฑลทหารบกที่ 33 และมณฑลทหารบกที่ 32

สน.ปรมน.จว.ที่ 16 (ที่ตั้งจังหวัดเชียงราย) รับผิดชอบ จังหวัดเชียงราย, จังหวัดพะเยา, จังหวัดน่าน และจังหวัดแพร่ สอดคล้องกับกลุ่มจังหวัดภาคเหนือตอนบน 2 และอยู่ในเขตพื้นที่รับผิดชอบของ มณฑลทหารบกที่ 34, มณฑลทหารบกที่ 37 และมณฑลทหารบกที่ 38

ขั้นตอนที่ 4 หากมณฑลทหารบก ได้รับมอบความผิดชอบให้สนับสนุนการปฏิบัติงานของ กอ.รมน.จังหวัด ตามเขตพื้นที่รับผิดชอบ ซึ่งตรงกับโครงสร้างของ สน.ปรมน.จว. และ กลุ่มจังหวัดที่ครอบคลุมเขตพื้นที่ของมณฑลทหารบก กองทัพภาคที่ 3 ควรเสนอ ข้อพิจารณาในแนวทางการจัดหน่วยเฉพาะกิจ ศูนย์ปฏิบัติการกิจรักษาความมั่นคงภายใน จังหวัดในแต่ละมณฑลทหารบก เพื่อเตรียมกำลังในการปฏิบัติงานประจำปีล่วงหน้า และเป็นส่วนเชื่อมต่อ ประสานงานกับ สน.ปรมน.จว.ที่มีที่ตั้งในจังหวัดนั้นๆ โดยศูนย์ปฏิบัติการกิจรักษาความมั่นคงภายในจังหวัด ของ มณฑลทหารบก จะมีการโครงสร้างการจัด กำลังตามแต่เขตพื้นที่รับผิดชอบของมณฑลทหารบกนั้นๆ เช่น



ภาพที่ 6 ตัวอย่างโครงสร้างการจัดกำลังตามเขตพื้นที่การรับผิดชอบของมณฑลทหารบก

ศูนย์ปฏิบัติการกิจรักษาความมั่นคงภายในจังหวัด มณฑลทหารบกที่ 31 ประกอบด้วย บก.ศูนย์ปฏิบัติการกิจรักษาความมั่นคงภายในจังหวัด มณฑลทหารบกที่ 31

ส่วนติดตามสถานการณ์ในเขตพื้นที่

ส่วนปฏิบัติการกิจรักษาความมั่นคงภายในจังหวัดนครสวรรค์

ส่วนปฏิบัติการกิจรักษาความมั่นคงภายในจังหวัดกำแพงเพชร

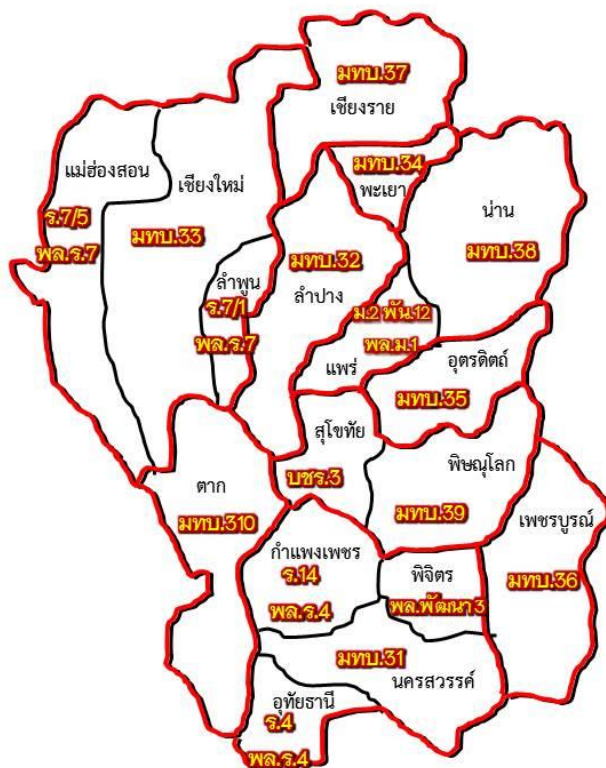
ส่วนปฏิบัติการกิจรักษาความมั่นคงภายในจังหวัดพิจิตร

ส่วนปฏิบัติการกิจรักษาความมั่นคงภายในจังหวัดอุทัยธานี

ชุดปฏิบัติรักษาความมั่นคงภายในจังหวัด

เพื่อเป็นการเตรียมกำลังสนับสนุน สน.ปรมน.จว.ที่ 13 ในการปฏิบัติงานรักษาความมั่นคงภายในจังหวัด ตามอัตรากำหนดของสำนักงาน กอ.รมน. จังหวัดนั้นๆ

ขั้นตอนที่ 5 ทั้งนี้หากพิจารณาแก้ไขพระราชกฤษฎีกา แบ่งส่วนราชการ และกำหนดหน้าที่ของส่วนราชการ กองทัพบก กองทัพไทย กระทรวงกลาโหม ตามข้อพิจารณาในขั้นตอนที่ 2 จะมีมณฑลทหารบก ที่มีเขตพื้นที่รับผิดชอบ มากกว่า 1 จังหวัด ได้แก่ มณฑลทหารบกที่ 31 รับผิดชอบ 4 จังหวัด, มณฑลทหารบกที่ 33 รับผิดชอบ 3 จังหวัด, มณฑลทหารบกที่ 38 รับผิดชอบ 2 จังหวัด และมณฑลทหารบกที่ 39 รับผิดชอบ 2 จังหวัด กองทัพอากาศที่ 3 ควรมอบให้หน่วยกำลังรบ หน่วยสนับสนุนการรบ และหน่วยสนับสนุนการช่วยรบ ที่อยู่ใน การบังคับบัญชา เป็นหน่วยสนับสนุนการจัดกำลังปฏิบัติการกิจรักษาความมั่นคงภายใน ให้กับ ศูนย์ปฏิบัติการกิจรักษาความมั่นคงภายในจังหวัด มณฑลทหารบกข้างต้น โดยยึด พื้นที่ที่ตั้งหน่วยในเขตจังหวัดนั้นๆ หรือจังหวัดใกล้เคียง เพื่อลดภาระการจัดกำลัง สนับสนุนที่เกินขีดความสามารถของมณฑลทหารบก อีกทั้งยังเกิดความต่อเนื่องในการ ปฏิบัติงาน สามารถเตรียมกำลังทดแทนแต่เนิ่น และสามารถจัดกำลังสนับสนุนเมื่อได้รับ การประสานภารกิจที่ต้องใช้กำลังและยุทโธปกรณ์จำนวนมาก ดังนี้



การแบ่งมอบหน่วยสนับสนุน
การจัดกำลังปฏิบัติการกิจ
รักษาความมั่นคงภายใน

ภาพที่ 7 การแบ่งมอบหน่วยสนับสนุนการจัดกำลังปฏิบัติการกิจรักษาความมั่นคงภายใน

เขตพื้นที่ของ มณฑลทหารบกที่ 31

จังหวัดนครสวรรค์ รับผิดชอบโดย มณฑลทหารบกที่ 31

จังหวัดอุทัยธานี รับผิดชอบโดย กองพลทหารราบที่ 4 (กรมทหารราบที่ 4 ที่ตั้ง จังหวัดนครสวรรค์)

จังหวัดกำแพงเพชร รับผิดชอบโดย กองพลทหารราบที่ 4 (กรมทหารราบที่ 14 ที่ตั้ง จังหวัดตาก)

จังหวัดพิจิตร รับผิดชอบโดย กองพลพัฒนาที่ 3 (ที่ตั้งจังหวัดพิษณุโลก)

เขตพื้นที่ของ มณฑลทหารบกที่ 33

จังหวัดเชียงใหม่ รับผิดชอบโดย มณฑลทหารบกที่ 33

จังหวัดลำพูน รับผิดชอบโดย กองพลทหารราบที่ 7 (กองพันทหารราบที่ 1 กรมทหารราบที่ 7 ที่ตั้ง อ.เมือง จังหวัดเชียงใหม่)

จังหวัดแม่ฮ่องสอน รับผิดชอบโดย กองพลทหารราบที่ 7 (กองพันทหารราบที่ 5 กรมทหารราบที่ 7 ที่ตั้ง อำเภอป่าใจ จังหวัดแม่ฮ่องสอน)

เขตพื้นที่ของ มณฑลทหารบกที่ 38

จังหวัดน่าน รับผิดชอบโดย มณฑลทหารบกที่ 38

จังหวัดแพร่ รับผิดชอบโดย กองพลทหารม้าที่ 1 (กองพันทหารม้าที่ 12 กรมทหารม้าที่ 2 ที่ตั้งจังหวัดแพร่)

เขตพื้นที่ของ มณฑลทหารบกที่ 39

จังหวัดพิษณุโลก รับผิดชอบโดย มณฑลทหารบกที่ 39

จังหวัดสุโขทัย รับผิดชอบโดย กองบัญชาการช่วยรบที่ 3 (ที่ตั้งจังหวัดพิษณุโลก)

ขั้นตอนที่ 6 แนวความคิดในการจัดตั้ง สำนักงานปฏิบัติการรักษาความมั่นคงภายใน กองทัพบก (สง.ปรมน.ทบ.) และแบ่งมอบภารกิจและพื้นที่รับผิดชอบให้กับหน่วยรองหลัก อันได้แก่ สน.ปรมน.ภาค 1 – 4 โดยมีอัตราการจัดกำลังพลที่ชัดเจนภายใน สน.ปรมน.ภาค และ สน.ปรมน.จว. เป็นการเสริมสร้างการทำงานของฝ่ายทหารใน กอ.รมน.จังหวัด และ ขับเคลื่อนงานให้เป็นไปตามนโยบายของรัฐบาล ดังนั้นการแต่งตั้งกำลังพลเข้ามา ปฏิบัติงานใน สน.ปรมน.ภาค และ สน.ปรมน.จว. จึงควรแต่งตั้งกำลังพลภายในกองทัพ ภาคที่ 3 ที่มีความสามารถ มีคุณวุฒิ มีวิสัยทัศน์ มีประสบการณ์การทำงานรักษาความมั่นคง ภายใน รู้พื้นที่ และทราบสภาพปัญหาในแต่ละจังหวัด เข้ามาปฏิบัติงาน และให้มีเส้นทาง ก้าวหน้าในชีวิตราชการในสายงานรักษาความมั่นคงภายในตามลำดับ ไม่ควรใช้อัตรากำลังพล ของ สน.ปรมน.ภาค และ สน.ปรมน.จว. ในการโยกย้ายแบบไม่มีแบบแผน

สรุป

จากการศึกษาสภาพปัญหาการปฏิบัติงานรักษาความมั่นคงภายใน ในเขตพื้นที่ภาคเหนือ พบว่าเกิดขึ้นจากการพัฒนาแนวคิดในหลายระดับ ทำให้การจัดกำลังสนับสนุนกองอำนาจการรักษาความมั่นคงภายในภาค 3 ขาดความเหมาะสม ส่งผลกระทบต่อการขับเคลื่อนงานในระดับจังหวัด โดยเริ่มจากในระดับนโยบายที่พัฒนาแนวความคิดในการทำงานของกองอำนาจรักษาความมั่นคงภายในราชอาณาจักร ให้สอดคล้องกับระบบบริหารราชการแผ่นดิน แบบแบ่งเขตการบริหารงานแบบบูรณาการเชิงยุทธศาสตร์กลุ่มจังหวัด (18 เขต) ทำให้กองทัพบก ต้องจัดตั้งสำนักงานปฏิบัติการรักษาความมั่นคงภายในกองทัพบก ให้สอดคล้องกับการเพิ่มประสิทธิภาพในการปฏิบัติงานให้กับ กอ.รมน. แต่ไม่สามารถแบ่งกลุ่มจังหวัดได้ตามการแบ่งเขตการบริหารงานแบบบูรณาการเชิงยุทธศาสตร์กลุ่มจังหวัด ทำให้เกิดความสับสนในการประสานงานข้ามกลุ่มจังหวัด รวมทั้งขาดความต่อเนื่องในการวางแผนงานที่ต้องมีการเชื่อมต่อระหว่างจังหวัด ภายในกลุ่มจังหวัดนั้นๆ ตามหลักการบริหารงานเชิงพื้นที่แบบบูรณาการ รวมถึงการขอรับการสนับสนุนงบประมาณในแผนงานโครงการตามยุทธศาสตร์ด้านความมั่นคง ซึ่งจำเป็นอย่างยิ่งยวดที่จะต้องแก้ไขให้สอดคล้องตามเจตนารมณ์ เพื่อให้ สน.ปรมน.ภาค 3 สามารถสนับสนุน กอ.รมน.ภาค 3 ในการทำงานให้ลักษณะกลุ่มจังหวัดได้อย่างสมบูรณ์ และเมื่อพิจารณาการจัดหน่วยสนับสนุนภารกิจของ กอ.รมน. ในแต่ละจังหวัด พบว่า มณฑลทหารบก เป็นหน่วยที่มีศักยภาพเพียงพอ และมีเขตพื้นที่รับผิดชอบตามกฎหมายรองรับ แต่เขตพื้นที่ในความรับผิดชอบของมณฑลทหารบก ไม่สอดคล้องกับโครงสร้างความรับผิดชอบพื้นที่ของ สน.ปรมน.จว. ใน สน.ปรมน.ภาค 3 จึงจำเป็นต้องแก้ไขเขตพื้นที่ของมณฑลทหารบก เพื่อให้มีเขตพื้นที่ภายในกลุ่มจังหวัดเดียวกัน เกิดเอกภาพในการประสานงาน สามารถผลักดันแผนงานด้านความมั่นคงเชิงพื้นที่แบบบูรณาการได้อย่างมีประสิทธิภาพ อีกทั้งต้องมีการจัดส่วนงานเฉพาะกิจ ในแต่ละมณฑลทหารบก เพื่อเตรียมกำลังในการปฏิบัติงานประจำปีล่วงหน้า และเป็นส่วนเชื่อมต่อ ประสานงานกับ สน.ปรมน.จว. ที่มีที่ตั้งในจังหวัดนั้นๆ โดยกองทัพภาคที่ 3 ต้องให้การสนับสนุนที่เพียงพอกับมณฑลทหารบก ที่มีเขตพื้นที่รับผิดชอบมากกว่า 1 จังหวัด เพื่อให้เกิดความสมดุลในการใช้กำลังภายในกองทัพภาค สอดคล้องกับยุทธศาสตร์ชาติด้านความมั่นคง ในการพัฒนาโลกให้พร้อมสำหรับการติดตาม ฝ้าระวัง แจ้งเตือน ป้องกัน และแก้ไขปัญหาความมั่นคงแบบองค์รวมอย่างเป็นรูปธรรม ทั้งนี้ทั้งนั้นประเด็นสำคัญภายหลังจากสามารถปรับแก้ไขปัญหาข้างต้นได้แล้ว การคัดเลือกผู้ดำรงตำแหน่ง รอง ผอ.รมน.จังหวัด (ทหาร) ใน สน.ปรมน.จว. เป็นสิ่งสำคัญที่จำเป็นต้องได้รับการพิจารณาอย่างมีคุณธรรมจากผู้มีอำนาจแต่งตั้งในแต่ละโอกาสการโยกย้าย ทำให้เกิดการบริหารจัดการภาครัฐด้านบุคลากรภาครัฐที่มุ่งไปสู่ผลสัมฤทธิ์และผลประโยชน์ส่วนรวม

เอกสารอ้างอิง

- 1 กองอำนวยการรักษาความมั่นคงภายในราชอาณาจักร (อินเทอร์เน็ท). กรุงเทพมหานคร : กองอำนวยการรักษาความมั่นคงภายในราชอาณาจักร ; 2558 (ปรับปรุงเมื่อ 7 มกราคม 2562). เข้าถึงได้จาก : https://www.isoc.go.th/?page_id=63
- 2 พระราชบัญญัติการรักษาความมั่นคงภายในราชอาณาจักร พ.ศ.2551.
- 3 เรื่องเดียวกัน.
- 4 คำสั่งสำนักนายกรัฐมนตรีที่ 179/2552 เรื่อง การจัดโครงสร้าง การแบ่งส่วนงาน อำนาจหน้าที่ของส่วนงาน และอัตรากำลังของกองอำนวยการรักษาความมั่นคงภายในราชอาณาจักร ลง 10 สิงหาคม 2552.
- 5 คำสั่งหัวหน้าคณะรักษาความสงบแห่งชาติ ที่ 51/2560 เรื่อง การแก้ไขเพิ่มเติมกฎหมายว่าด้วยการรักษาความมั่นคงภายในราชอาณาจักร ลง 21 พฤศจิกายน 2560.
- 6 กองอำนวยการรักษาความมั่นคงภายในราชอาณาจักร (อินเทอร์เน็ท). กรุงเทพมหานคร : กองอำนวยการรักษาความมั่นคงภายในราชอาณาจักร ; 2558 (ปรับปรุงเมื่อ 7 มกราคม 2562). เข้าถึงได้จาก : https://www.isoc.go.th/?page_id=101.
- 7 เรื่องเดียวกัน.
- 8 คำสั่งหัวหน้าคณะรักษาความสงบแห่งชาติ ที่ 51/2560 เรื่อง การแก้ไขเพิ่มเติมกฎหมายว่าด้วยการรักษาความมั่นคงภายในราชอาณาจักร ลง 21 พฤศจิกายน 2560.
- 9 กองอำนวยการรักษาความมั่นคงภายในจังหวัดเชียงราย (อินเทอร์เน็ท). เชียงราย : กองอำนวยการรักษาความมั่นคงภายในจังหวัดเชียงราย; 2560 (ปรับปรุงเมื่อ 1 กุมภาพันธ์ 2562). เข้าถึงได้จาก : <https://www.cri-isoc.org/เกี่ยวกับเรา/โครงสร้าง-กอ-รมน-ภาค>
- 10 คำสั่งกองทัพบก (เฉพาะ) ที่ 40/60 เรื่อง จัดตั้ง สำนักงานปฏิบัติการกิจรักษาความมั่นคงภายในกองทัพบก (สง.ปรมน.ทบ.) ลง 9 สิงหาคม 2560.
- 11 พระราชกฤษฎีกา การบริหารงานจังหวัด และกลุ่มจังหวัดแบบบูรณาการ พ.ศ.2551.
- 12 ประกาศคณะกรรมการนโยบายการบริหารงานจังหวัด และกลุ่มจังหวัดแบบบูรณาการ เรื่อง การจัดตั้งกลุ่มจังหวัดและกำหนดจังหวัดที่เป็นศูนย์ปฏิบัติการของกลุ่มจังหวัด (ฉบับที่ 3) ประกาศ ณ 16 พฤศจิกายน 2560.
- 13 เรื่องเดียวกัน.
- 14 ระเบียบสำนักนายกรัฐมนตรี ว่าด้วยการบริหารเชิงพื้นที่แบบบูรณาการ พ.ศ.2560.
- 15 พระราชกฤษฎีกา แบ่งส่วนราชการ และ กำหนดหน้าที่ของส่วนราชการ กองทัพบก กองทัพไทย กระทรวงกลาโหม(ฉบับที่ 2) พ.ศ.2558.

¹⁶ กฎกระทรวง กำหนดหน้าที่ และเขตพื้นที่ของมณฑลทหารบก พ.ศ.2558.

¹⁷ เรื่องเดียวกัน.

¹⁸ พระราชบัญญัติการรักษาความมั่นคงภายในราชอาณาจักร พ.ศ.2551.

¹⁹ คำสั่งสำนักนายกรัฐมนตรีที่ 179/2552 เรื่อง การจัดโครงสร้าง การแบ่งส่วนงาน อำนาจหน้าที่ของส่วนงาน และอัตรากำลังของ กอ.รมน. ลง 27 กรกฎาคม 2552.

²⁰ คำสั่งกองอำนวยการรักษาความมั่นคงภายในราชอาณาจักรที่ 554/2560 เรื่อง ปรับแก้ อัตราเฉพาะกิจกองอำนวยการรักษาความมั่นคงภายในจังหวัด ลง 19 ตุลาคม 2560.

²¹ พระราชบัญญัติการรักษาความมั่นคงภายในราชอาณาจักร พ.ศ.2551.