

การแก้ไขปัญหาแรงงานต่างด้าวผิดกฎหมาย
ในพื้นที่จังหวัดสระแก้ว

เอกสารวิจัยส่วนบุคคล



โดย

พินเอก กริช บุญเกิด
รองผู้บังคับการกรมทหารราบที่ 111

วิทยาลัยการทัพบก

กันยายน 2563

เอกสารวิจัยเรื่อง การแก้ไขปัญหาแรงงานต่างด้าวผิดกฎหมาย ในพื้นที่
จังหวัดสระแก้ว

โดย พันเอก กริช บุญเกิด

อาจารย์ที่ปรึกษา พันเอกหญิง มนทิรา ยิ้มสมบุญ

วิทยาลัยการทัพบก อนุมัติให้เอกสารวิจัยส่วนบุคคลฉบับนี้ เป็นส่วนหนึ่งของการศึกษา
ตามหลักสูตรหลักประจำ วิทยาลัยการทัพบก ปีการศึกษา 2563 และเห็นชอบให้เป็น
เอกสารวิจัยส่วนบุคคลที่อยู่ในเกณฑ์ระดับ

พลตรี
(มหศักดิ์ เทพหัสดิน ณ อยุธยา)

ผู้บัญชาการวิทยาลัยการทัพบก

คณะกรรมการควบคุมเอกสารวิจัยส่วนบุคคล

พันเอก
(ตูลธร นวพิตร)

ประธานกรรมการ

พันเอก
(วชิรพล สิริโยธิน)

ผู้ทรงคุณวุฒิที่ปรึกษา

พันเอก
(ปริญญา ฉายะพงษ์)

กรรมการ

พันเอกหญิง
(มนทิรา ยิ้มสมบุญ)

กรรมการ

บทคัดย่อ

ผู้วิจัย พันเอก กริช บุญเกิด
เรื่อง การแก้ไขปัญหาแรงงานต่างด้าวผิดกฎหมาย ในพื้นที่จังหวัดสระแก้ว
วันที่ กันยายน 2563 **จำนวนคำ :** 6,988 **จำนวนหน้า :** 18
คำสำคัญ การข้ามแดน แรงงานต่างด้าวผิดกฎหมาย การแก้ไขปัญหาแรงงานต่างด้าวผิดกฎหมาย
ชั้นความลับ ไม่มีชั้นความลับ

การวิจัยนี้มีวัตถุประสงค์เพื่ออธิบายสถานการณ์แรงงานต่างด้าวในพื้นที่จังหวัดสระแก้ว เพื่อวิเคราะห์ปัญหาและผลกระทบของแรงงานต่างด้าวผิดกฎหมาย และเพื่อบูรณาการแนวทางในการแก้ไขปัญหาแรงงานต่างด้าวผิดกฎหมายในพื้นที่ ซึ่งประเด็นในการศึกษาประกอบด้วย สถานการณ์แรงงานต่างด้าวทั้งที่ถูกกฎหมายและผิดกฎหมาย ผลกระทบที่เกิดจากการมีแรงงานต่างด้าวผิดกฎหมายในพื้นที่ ประเด็นสุดท้ายคือสาเหตุที่ยังคงมีแรงงานต่างด้าวผิดกฎหมายและแนวทางในการแก้ไข ซึ่งจากการวิจัยพบว่า สถานการณ์แรงงานต่างด้าวผิดกฎหมายในพื้นที่จังหวัดสระแก้วยังคงมีความรุนแรง และยังคงมีความน่าเป็นห่วง เพราะจังหวัดสระแก้วเป็นจังหวัดที่มีแนวชายแดนติดต่อกับประเทศกัมพูชา มีมูลค่าการค้าขายหลายหมื่นล้านบาท และเป็นจังหวัดต้นทางจังหวัดหนึ่ง ที่แรงงานต่างด้าวจะเข้ามาและลักลอบเข้าไปในพื้นที่ตอนใน ซึ่งแรงงานต่างด้าวที่ผิดกฎหมายจะก่อให้เกิดผลกระทบด้านสังคมและสิ่งแวดล้อม ผลกระทบทางด้านสาธารณสุข รวมทั้งผลกระทบด้านความมั่นคงอื่น ๆ การเข้ามาของแรงงานต่างด้าวส่วนใหญ่จะเข้ามาแบบถูกต้อง แต่หลังจากเข้ามาแล้วจะลักลอบออกจากพื้นที่ที่กำหนด เพื่อเข้ามาทำงานในจังหวัดสระแก้วและเข้าไปพื้นที่ตอนในของประเทศ ซึ่งสาเหตุที่การแก้ไขปัญหาแรงงานต่างด้าวผิดกฎหมายยังไม่ประสบผลสำเร็จ เกิดจากปัจจัยภายนอกและภายในประเทศ ประเด็นปัจจัยภายนอกจะเกี่ยวกับประเทศต้นทาง ที่มีค่าใช้จ่ายในการจัดทำเอกสารผ่านแดนสูงและการจัดทำทะเบียนราษฎร ยังไม่ครอบคลุมประชากรที่อยู่ตามแนวชายแดนทั้งหมด ทำให้ไม่สามารถพิสูจน์ทราบตัวบุคคลได้ ปัจจัยภายในประเทศได้แก่ การบังคับใช้กฎหมายของประเทศไทยยังไม่จริงจัง ทำให้ผู้ประกอบการ/นายจ้างและแรงงานต่างด้าว

ไม่เกรงกลัวกฎหมาย แรงงานต่างด้าวเปลี่ยนนายจ้างบ่อยไม่คุ้มค่าที่จะทำให้ถูกต้อง และ การบูรณาการแก้ปัญหาของหน่วยงานที่เกี่ยวข้องยังไม่มีประสิทธิภาพ ซึ่งสามารถสรุปการ แก้ปัญหาจากสาเหตุที่กล่าวมา ด้วยการใช้กรอบความร่วมมือระหว่างจังหวัดสระแก้วกับ จังหวัดบันเตียเมียนเจยและจังหวัดพระตะบองประเทศกัมพูชา โดยขอให้ประเทศกัมพูชา เครื่องครัดในการปฏิบัติตามความตกลงระหว่างรัฐบาลแห่งราชอาณาจักรไทยกับรัฐบาลแห่ง ราชอาณาจักรกัมพูชาว่าด้วยการข้ามแดนระหว่างประเทศทั้งสอง และขอความร่วมมือใน การอำนวยความสะดวกให้กับประชาชนกัมพูชาที่ประสงค์จะเข้ามาทำงานในประเทศไทย โดยการลดค่าใช้จ่ายในการจัดทำเอกสารผ่านแดนและการรับรองสัญชาติ ณ บริเวณจุด ผ่านแดน โดยร่วมบูรณาการกับเจ้าหน้าที่ของไทย ในส่วนจังหวัดสระแก้วมีกองอำนวยการ รักษาความมั่นคงภายในจังหวัด เป็นหน่วยงานหลักในการบูรณาการหน่วยงานที่เกี่ยวข้อง ซึ่งการแก้ปัญหาประกอบด้วยการอำนวยความสะดวกในการเข้ามาของแรงงาน การ อำนวยความสะดวกให้กับผู้ประกอบการ/นายจ้างที่จะทำให้แรงงานถูกต้อง การดำเนินการ ในมาตรการสกัดกั้นผู้ที่ลักลอบเข้าเมืองตั้งแต่แนวชายแดน จุดผ่านแดนต่าง ๆ รวมถึง พื้นที่ตอนในจังหวัด การดำเนินการในมาตรการปราบปรามแรงงานผิดกฎหมายในพื้นที่ จะต้องบังคับใช้กฎหมายอย่างจริงจังกับผู้กระทำผิด และการแก้ปัญหาจะสำเร็จหรือไม่ขึ้น สิ่งที่สำคัญที่สุดคือการได้รับความร่วมมือจากผู้ประกอบการ/นายจ้าง หากไม่มีการจ้าง แรงงานผิดกฎหมาย ปัญหานี้ก็จะหมดไปในที่สุด

ABSTRACT

AUTHOR : Colonel Krish Boongerd

TITLE : The Solution of Illegal Alien Workers Problem in the Area of Sa Kaeo Province.

DATE : September 2020 **WORD COUNT** : 6,988 **PAGES** : 18

KEY TERMS: Border Crossing, Illegal Alien Workers, The Solution of Illegal Alien Workers Problem

CLASSIFICATION : Unclassified

The objective of this research is to explain the situation of alien workers in Sa Kaeo Province in order to analyze the problems and impacts of illegal alien workers, and also integrate the problem solving approaches of illegal alien workers within the interest areas. This study consists of three primary issues which are the situation of both legal and illegal alien workers, the impact of illegal alien workers in the area, and the causes for the existence of illegal alien workers and possible solutions. According to the research, it has revealed that the situation of illegal alien workers in Sa Kaeo Province is still violent and being concerned. Because Sa Kaeo is a border province connected with Cambodia, and it has a high trade value of tens million baht. Additionally, it is one of the origin provinces where the alien workers will enter and smuggle into the inner areas. Thus the illegal alien workers will bring the impacts on society, environment, public health, and other security issues. However, most alien workers will initially enter Thailand with the standard immigration process. But after the proper implementation at the border area, there are some of smuggled alien workers of designated areas who desire to work in Sa Kaeo Province and the inner areas of a country. Both internal and external factors are the reason why the problem of illegal

foreign workers still existed. The two main external factors are the high application fees for transboundary document and the impossible identification of individuals from the incomplete citizenship registration for all border population. Law enforcement is one of domestic issues that entrepreneurs/employers and alien workers still violate the regulations and prohibitions. The internal factor also includes the frequently changing employers of alien workers, so it is insignificant to follow an appropriate procedure of being legal migrant worker. Lastly, the integration of problem solving of all relevant departments is not effective. As a result, the cooperation framework between Sa Kaeo Province of Thailand and Banteay Meanchey Province and Battambang Province of Cambodia is the main mechanism to solve the above mentioned problems. First, it is a necessary to request Cambodia to strictly comply with the agreement between two governments on border crossing act. Second, the requesting on reducing the application fees of transboundary documents and certifying the citizenship at the border crossing points are also important factors to facilitate the incoming alien workers to Thailand. This implementation will proceed and integrate with Thai officials. In Sa Kaeo Province, the primary organization is an Internal Security Operations Division which will work with related organizations for full integration. The problem solving approaches consist of facilitating the entry of alien workers, providing a proper work permit process for entrepreneurs/employers, applying the counter illegal worker smuggling measures (in vicinity of border, border crossing points and inner areas of province), and utilizing the suppression of illegal labor control measures with the effectiveness of law enforcement. The key of success of this solution is the full cooperation from enterprisers/employers which can minimize or completely reduce the illegal alien woker problem.

กิตติกรรมประกาศ

เอกสารวิจัยส่วนบุคคลฉบับนี้ สำเร็จลงได้ด้วยความรู้ความกรุณาจากคณาจารย์ของวิทยาลัยการทัพบกทุกท่าน ที่กรุณาประสิทธิประสาทวิชาให้ความรู้และประสบการณ์ที่ทรงคุณค่าอย่างสูง โดยเฉพาะอย่างยิ่งอาจารย์ที่ปรึกษา พันเอกหญิง มนทิรา ยิ้มสมบุญ ที่กรุณาให้แนวคิดที่เป็นประโยชน์ในการจัดทำเอกสารวิจัยส่วนบุคคล รวมถึงตรวจสอบต้นฉบับอย่างละเอียดจนทำให้งานวิจัยนี้เสร็จสมบูรณ์ นอกเหนือจากข้อเสนอแนะทางวิชาการอันเป็นประโยชน์ในการวิจัยแล้ว ยังได้รับกำลังใจและคำชี้แนะที่เป็นประโยชน์ยิ่ง

ขอขอบพระคุณ พันเอก วชิรพล สิริโยธิน ผู้ทรงคุณวุฒิที่ปรึกษา ที่กรุณาสับสนุนข้อมูลอันเป็นประโยชน์ต่อการวิจัย พันเอก ตุลธร นวพิตร ประธานกรรมการ ที่กรุณาให้คำแนะนำและคำปรึกษา รวมถึง พลตรี มหศักดิ์ เทพหัสดิน ณ อยุธยา ผู้บัญชาการวิทยาลัยการทัพบก ที่กรุณาอนุมัติให้ ผู้วิจัยรวบรวมข้อมูลอันเป็นประโยชน์จากผู้เกี่ยวข้อง ขอขอบคุณเพื่อน ๆ นักศึกษาหลักสูตรหลักประจำวิทยาลัยการทัพบก ชุดที่ 65 และผู้อยู่เบื้องหลังทุกท่าน ที่คอยเป็นกำลังใจ ในการทำวิจัยฉบับนี้ ให้สำเร็จสมบูรณ์ได้ตามความมุ่งหวัง และหวังว่าวิจัยฉบับนี้จะเป็นประโยชน์ ก่อให้เกิดผลดีต่อวิทยาลัยการทัพบก กองทัพบก และประเทศชาติสืบไป

การแก้ไขปัญหาแรงงานต่างด้าวผิดกฎหมาย ในพื้นที่จังหวัดสระแก้ว

ประเทศที่ได้รับการพัฒนา ประชาชนในชาติ นอกจากจะอยู่ดีกินดีแล้ว ค่าครองชีพต่าง ๆ ก็ต้องสูงตามความเจริญไปด้วย เมื่อค่าครองชีพสูง ค่าจ้างแรงงานก็จะสูงตาม และอีกประการหนึ่งคือประเทศที่มีการพัฒนา ประชากรส่วนใหญ่มักปฏิเสธการจ้างงานประเภท งานบ้าน งานกรรมกรสกปรก หรืองานที่ต้องใช้แรงงานหนัก จึงเป็นเหตุให้เกิดการขาดแคลนแรงงาน ประกอบกับความต้องการของนายจ้างซึ่งต้องการใช้แรงงานจำนวนมาก แต่ค่าแรงต่ำ จึงทำให้มีการนำแรงงานจากประเทศด้อยพัฒนาเข้ามาในประเทศ ประเทศไทยเป็นประเทศหนึ่ง ซึ่งถึงแม้ว่ายังไม่อยู่ในขั้นของประเทศที่เจริญแล้วก็ตาม แต่เมื่อเปรียบเทียบกับประเทศเพื่อนบ้านส่วนใหญ่แล้ว ประเทศไทยจัดว่ามีค่าจ้างแรงงานที่สูงกว่าประเทศเพื่อนบ้าน¹ จึงเป็นที่หมายตาของกลุ่มแรงงานต่างด้าวโดยเฉพาะเมียนมา ลาว และกัมพูชา รวมทั้งชนกลุ่มน้อยที่อยู่ตามพื้นที่แนวชายแดนของประเทศ ค่าจ้างขั้นต่ำ เป็นเพียงหนึ่งในหลายปัจจัย ที่มีส่วนชวนเชิญให้แรงงานต่างด้าวยังคงหลั่งไหลเข้ามาอย่างผิดกฎหมายต่อเนื่อง สวัสดิการที่รัฐบาลหยิบยื่นให้แก่แรงงานต่างด้าว ด้วยเหตุผลทางสิทธิมนุษยชน สิทธิรักษาพยาบาล ศึกษาเล่าเรียนของบุตรหลานและอื่น ๆ ล้วนเป็นประโยชน์ที่แรงงานต่างด้าวได้รับโดยที่ไม่ต้องจ่ายต้นทุน ดังนั้น ผลตอบแทนที่แรงงานต่างด้าวได้รับจึงไม่ได้มีเพียงค่าจ้างที่เป็นเม็ดเงิน แต่รวมถึงสิทธิประโยชน์ต่าง ๆ ด้วย

เมื่อประเทศไทยมีปัจจัยเหล่านี้ จึงกระตุ้นให้แรงงานบางส่วนยอมเสี่ยงลักลอบเข้าเมืองผิดกฎหมาย แรงงานต่างด้าวที่เข้ามาทำงานในประเทศไทย ต้องผ่านกระบวนการของหน่วยราชการต่าง ๆ มากมายหลายขั้นตอน หรือบางครั้งอาจถูกปฏิเสธการเข้ามาอันเนื่องมาจากเหตุผลหลายประการ เช่น เหตุผลด้านสาธารณสุข ซึ่งทางราชการเกรงว่าแรงงานต่างด้าวอาจนำโรคระบาดมาแพร่สู่ประชาชนไทย หรืออาจเกิดจากการสงวนแรงงานไว้ให้ประชาชนไทย แต่อย่างไรก็ตามแรงงานต่างด้าวเหล่านี้ยังมองว่าประเทศไทยเป็นแหล่งชุมทรัพย์มหาศาลของพวกเขา ซึ่งรัฐบาลไทยเองก็ทราบปัญหานี้ดี จึงได้ออกมาตรการสกัดกั้นแรงงานต่างด้าวเหล่านี้ทุกวิถีทาง การลงนามร่วมกับเพื่อนบ้านและให้มี

การจ้างแรงงานตามกระบวนการ MOU² เพื่อส่งเสริมให้มีการนำเข้าแรงงานอย่างถูกกฎหมาย หรือการผ่อนปรนให้ผู้ประกอบการที่มีแรงงานต่างด้าวอยู่ในการปกครอง นำแรงงานต่างด้าวเหล่านั้นไปจดทะเบียนให้ถูกต้องตามระเบียบ แต่นโยบายดังกล่าว ไม่ประสบความสำเร็จเท่าที่ควร เนื่องจากนายจ้างต้องการเพียงแรงงานทักษะต่ำ แต่ต้องจ่ายค่าดำเนินการสูงเพื่อให้ถูกต้องตามระเบียบ และต้องใช้ระยะเวลานานจนกลายเป็นภาระต้นทุนที่เพิ่มขึ้น ปัจจุบันคาดว่ามีผู้ลักลอบเข้าเมืองผิดกฎหมายที่ยังไม่มาจดทะเบียน ประมาณ 1 – 1.5 ล้านคน เกือบครึ่งหนึ่งของคนกลุ่มนี้เป็นผู้หญิงและเด็ก ที่เป็นกลุ่มเสี่ยงต่อการตกเป็นเหยื่อของการค้ามนุษย์ ทำให้ประเทศไทยได้รับความเสียหาย โดยเฉพาะประเทศคู่ค้าในยุโรปและอเมริกาที่นำเอาประเด็นเหล่านี้มาเป็นมาตรการกีดกันทางการค้า³ ถึงแม้ว่าแรงงานต่างด้าวเหล่านี้จะเป็นประโยชน์และมีความจำเป็นสำหรับประเทศไทยอยู่พอสมควรก็ตาม แต่จำนวนแรงงานต่างด้าวผิดกฎหมายที่ได้หลังไหลเข้ามาอย่างมากมาย ได้ก่อให้เกิดปัญหาและเกิดผลกระทบต่าง ๆ ในสังคมไทยเป็นอย่างมากเช่นกัน

ปัญหาผู้หลบหนีเข้าเมือง ปัญหาแรงงานต่างด้าวผิดกฎหมาย และปัญหาการค้ามนุษย์ ทั้งสามเรื่องเป็นปัญหาเกี่ยวเนื่องกัน หรืออาจกล่าวได้ว่าเป็นปัญหาเดียวกัน เพราะจุดเริ่มต้นเกิดจากการหลบหนีเข้าเมืองเพื่อมาหางานทำ การเข้ามาของแรงงานผิดกฎหมาย จะเริ่มจากเข้ามาทางจังหวัดชายแดน จึงทำให้ผู้วิจัยมีความสนใจที่จะศึกษาปัญหานี้ที่จังหวัดสระแก้ว ซึ่งเป็นจังหวัดหนึ่งที่มีชายแดนติดต่อกับราชอาณาจักรกัมพูชา และราชอาณาจักรกัมพูชากับประเทศไทยก็มีความแตกต่างทางเศรษฐกิจอย่างชัดเจน จึงเป็นเหตุให้มีแรงงานกัมพูชาอยู่ในประเทศไทยจำนวนมาก และจังหวัดสระแก้วเป็นจังหวัดที่ผู้วิจัยเคยปฏิบัติงานมาก่อนร่วมสิบกว่าปี ข้อมูลที่ใช้วิเคราะห์ส่วนใหญ่ได้มาจากประสบการณ์ และจากการซักถามแรงงานต่างด้าวที่ถูกจับกุมได้ สิ่งหนึ่งที่จังหวัดสระแก้วหรือประเทศไทย ปฏิเสธไม่ได้คือ แรงงานต่างด้าวเหล่านี้ยังมีความจำเป็นมากต่อผู้ประกอบการหรือนายจ้างต่อระบบเศรษฐกิจของไทย เมื่อเราปฏิเสธแรงงานเหล่านี้ไม่ได้ ก็ต้องมาช่วยกันคิดหาแนวทางที่จะทำให้แรงงานต่างด้าวเหล่านี้เป็นแรงงานที่ถูกต้อง อันจะเกิดประโยชน์ต่อประเทศและแรงงานต่างด้าวเหล่านั้นด้วย ซึ่งการวิจัยนี้มีวัตถุประสงค์เพื่ออธิบายสถานการณ์แรงงานต่างด้าวในพื้นที่จังหวัดสระแก้ว เพื่อวิเคราะห์ปัญหาและผลกระทบของแรงงานต่างด้าวผิดกฎหมาย และเพื่อบูรณาการแนวทางในการแก้ไขปัญหา

แรงงานต่างด้าวผิดกฎหมายในพื้นที่ มีประเด็นในการศึกษาประกอบด้วย สถานการณ์ แรงงานต่างด้าวทั้งที่ถูกกฎหมายและผิดกฎหมาย ผลกระทบที่เกิดจากการมีแรงงานต่างด้าวผิดกฎหมายในพื้นที่ ประเด็นสุดท้ายคือสาเหตุที่ยังคงมีแรงงานต่างด้าวผิดกฎหมายและแนวทางในการแก้ไข ซึ่งจะตอบสนองยุทธศาสตร์ชาติด้านความมั่นคง, แผนแม่บทภายใต้ยุทธศาสตร์ชาติ ในประเด็นที่ 1 ความมั่นคง, นโยบายและแผนระดับชาติว่าด้วยความมั่นคงแห่งชาติ นโยบายที่ 7 จัดระบบ ป้องกัน และแก้ไขปัญหาผู้หลบหนีเข้าเมือง และแผนพัฒนาเศรษฐกิจและสังคมแห่งชาติฉบับที่ 12 ยุทธศาสตร์ที่ 5 การเสริมสร้างความมั่นคงแห่งชาติเพื่อการพัฒนาประเทศ สู่ความมั่งคั่งและยั่งยืน

สภาพโดยทั่วไปของจังหวัดสระแก้ว

จังหวัดสระแก้ว⁴ ตั้งอยู่ภาคตะวันออกเฉียงเหนือของประเทศไทย อยู่ห่างจากกรุงเทพฯ 247 กิโลเมตร มีเนื้อที่ 4,496,961 ไร่ ทิศตะวันออกติดกับประเทศกัมพูชา เป็นระยะทางตามแนวชายแดนประมาณ 165 กิโลเมตร เป็นพื้นที่ราบประมาณ 100 กิโลเมตร และลำน้ำประมาณ 65 กิโลเมตร ฝั่งไทยมีอำเภอที่ติดชายแดน 4 อำเภอ ได้แก่ อำเภอตาพระยา อำเภอโคกสูง อำเภออรัญประเทศ และอำเภอคลองหาด ฝั่งตรงข้ามตามแนวชายแดนตรงกับอำเภอทอมพวก อำเภอสวายเจก อำเภอโอโจรว กรุงปอยเปต อำเภอมาลัย จังหวัดบันเตียเมียนเจย, อำเภอสำเภาลูน และอำเภอพนมปรีก จังหวัดพระตะบอง ที่ตั้งของจังหวัดสระแก้วมีสภาพทางภูมิศาสตร์ที่เหมาะสม ในการเป็นประตูสู่ภูมิภาคอื่นของประเทศ โดยเฉพาะการเป็นประตูสู่อีสาน และประตูสู่อินโดจีน เนื่องจากมีจุดผ่านแดนที่สำคัญ 2 จุด คือจุดผ่านแดนถาวรบ้านคลองลึก อำเภออรัญประเทศ จุดผ่านแดนถาวรบ้านเขาหิน อำเภอคลองหาด และจุดผ่อนปรนการค้าอีก 2 จุด คือ จุดผ่อนปรนการค้าบ้านหนองปรือ - มาลัย และจุดผ่อนปรนการค้าบ้านตาพระยา - บึงตากวน รวมทั้งมีตลาดโรงเกลือหรือตลาดชายแดนบ้านคลองลึก อำเภออรัญประเทศ ซึ่งเป็นแหล่งจำหน่ายสินค้ามือสองและอื่น ๆ ที่ใหญ่ที่สุดในภูมิภาค สามารถสร้างรายได้ให้กับประเทศปีละหลายพันล้านบาท รายได้ส่วนใหญ่ของจังหวัดขึ้นอยู่กับภาคการเกษตร รองลงมาเป็นสาขาการผลิตอุตสาหกรรมและสาขาการค้าส่ง-ปลีก ในปี 2558 คณะกรรมการนโยบายเขตพัฒนาเศรษฐกิจพิเศษ (กนพ.) ได้มีประกาศที่ 1/2558 กำหนดพื้นที่เขตพัฒนาเศรษฐกิจพิเศษ

ระยะที่ 1 ใน 6 จังหวัด ซึ่งมีจังหวัดสระแก้วอยู่ด้วย⁵ โดยมีวัตถุประสงค์เพื่อดึงดูดการลงทุนทางตรงจากต่างประเทศ (Foreign Direct Investment: FDI) เพิ่มขีดความสามารถของประเทศ กระจายความเจริญสู่ภูมิภาค ลดความเหลื่อมล้ำ ยกระดับคุณภาพชีวิตของประชาชนและแก้ปัญหาความมั่นคง พืชเศรษฐกิจที่สำคัญของจังหวัดสระแก้ว ได้แก่ ข้าว มีพื้นที่ปลูก 720,898 ไร่ มันสำปะหลังมีพื้นที่ปลูก 406,477 ไร่ อ้อยมีพื้นที่ปลูก 406,649 ไร่ ข้าวโพดมีพื้นที่ปลูก 81,793 ไร่ ยางพารามีพื้นที่ปลูก 66,357 ไร่ ลำไยมีพื้นที่ปลูก 55,559 ไร่ ปาล์มน้ำมันมีพื้นที่ปลูก 43,897 ไร่ ทำให้ภาคการเกษตรมีความต้องการแรงงานจำนวนมาก

สถานการณ์แรงงานจังหวัดสระแก้ว

ประชากรของจังหวัดสระแก้วระหว่างเดือนมกราคม – ธันวาคม 2562 ซึ่งเป็นค่าเฉลี่ย มีจำนวนประชากรที่มีอายุ 15 ปีขึ้นไป 498,545 คน แยกเป็นผู้ที่อยู่ในกำลังแรงงานรวม 331,546 คน (ผู้มีงานทำ 322,858 คน ผู้ว่างงาน 5,456 คน ผู้ที่รอฤดูกาล 3,232 คน) คิดเป็นร้อยละ 66.5 เมื่อพิจารณาลักษณะของการประกอบกิจกรรมของผู้มีงานทำในเชิงเศรษฐกิจพบว่า มีผู้มีงานทำนอกภาคเกษตรกรรมมากกว่าในภาคเกษตรกรรม ร้อยละ 60.9, 39.1 ตามลำดับ⁶ โดยสรุปในภาพรวมอัตราการจ้างงานหรือการมีส่วนร่วมในกำลังแรงงานของจังหวัดสระแก้ว จะมีลักษณะการเคลื่อนย้ายแรงงานแบบเป็นวัฏจักรหรือวงจร ทั้งนี้เพราะพื้นที่จังหวัดเป็นเขตเกษตรกรรม ประชากรซึ่งเป็นกำลังแรงงานของจังหวัดจะอาศัยอยู่ในภาคส่วนของเกษตรกรรม เพื่อช่วยครัวเรือนในการทำการเกษตรเป็นส่วนใหญ่ เมื่อหมดฤดูเก็บเกี่ยวผลผลิตก็จะเคลื่อนย้ายไปหางานทำภาคอุตสาหกรรมในจังหวัดอื่น ๆ และบางส่วนจะเคลื่อนย้ายกลับมาภาคเกษตรกรรมอีกครั้งในฤดูเพาะปลูก วนเวียนลักษณะเช่นนี้อย่างเป็นวัฏจักรทุกปี จึงมีส่วนทำให้จังหวัดสระแก้วขาดแคลนแรงงาน

สำหรับจำนวนแรงงานต่างด้าวที่ได้รับอนุญาตให้ทำงานในจังหวัดสระแก้ว ข้อมูล ณ วันที่ 25 ธันวาคม 2562 จำนวนทั้งสิ้น 17,360 คน⁷ ประกอบด้วย ประเภท 3 สัญชาติ ได้แก่ กลุ่มนำเข้า (MOU) มีจำนวน 1,192 คน (เมียนมาจำนวน 198 คน ลาวจำนวน 197 คน กัมพูชาจำนวน 797 คน) กลุ่มพิสูจน์สัญชาติมีจำนวน 2,917 คน (เมียนมาจำนวน 261 คน ลาวจำนวน 60 คน กัมพูชาจำนวน 2,596 คน) กลุ่มที่ใช้บัตรผ่านแดน (Border Pass)

มีจำนวน 13,020 คน (กัมพูชาจำนวน 13,020 คน) และประเภทสัญชาติอื่น คือ กลุ่มคนต่างด้าวทั่วไปมีจำนวน 212 คน กลุ่มคนต่างด้าวเข้ามาตาม BOI จำนวน 1 คน กลุ่มบุคคลพื้นที่สูงมีจำนวน 18 คน

นอกจากนี้ยังมีแรงงานต่างด้าวกัมพูชาเข้ามาทำงานแบบเข้าไป-เย็นกลับ ในพื้นที่อำเภอชายแดน ตามที่จังหวัดสระแก้วได้อนุโลม ได้แก่ บริเวณตลาดการค้าชายแดน (ตลาดโรงเกลือ ตลาดบ้านเขาหิน ตลาดบ้านหนองปรือ และตลาดบ้านตาพระยา) และพื้นที่เกษตรกรรม ซึ่งมีจำนวนประมาณ 10,000 ถึง 15,000 คน/วัน รวมทั้งยังมีแรงงานที่เข้ามาทำงานตามฤดูกาลผลิตทางการเกษตร ซึ่งแรงงานกลุ่มนี้ถ้าจะเข้ามาทำงานในอำเภอตอนใน (อำเภอที่ไม่ติดชายแดน) หรือเข้ามาอยู่หลายวันจะต้องใช้บัตรผ่านแดน (Border Pass) เข้ามาทำงานซึ่งจะมีประมาณ 10,000 ถึง 20,000 คน/ครั้ง เช่น ในช่วงเก็บเกี่ยวผลผลิตอ้อย เป็นต้น (ปัจจุบันแรงงานกลุ่มนี้บางส่วนยังได้รับการอนุโลมให้เข้ามาโดยไม่ต้องใช้บัตรผ่านแดน)

สถานการณ์ด้านแรงงานต่างด้าวผิดกฎหมายจังหวัดสระแก้ว

จากสภาพพื้นที่ชายแดนจังหวัดสระแก้วที่มีเขตติดต่อกับราชอาณาจักรกัมพูชา 165 กิโลเมตร ส่วนใหญ่เป็นพื้นที่ราบและมีคลองเล็ก ๆ เป็นแนวเขตแดน ซึ่งคลองดังกล่าวในช่วงฤดูแล้งสามารถเดินข้ามได้ ไม่มีเครื่องกีดขวางธรรมชาติอื่น ๆ ที่จะเป็อุปสรรคในการข้ามแดน ทำให้การลักลอบข้ามแดนกระทำได้ง่าย สำหรับการเดินทางของแรงงานเข้าออกผ่านชายแดนจังหวัดสระแก้ว มี 4 วิธีด้วยกัน คือ 1) หนังสือเดินทาง (Passport)⁸ มีหนังสือเดินทาง (Passport) หรือเอกสารใช้แทนหนังสือเดินทาง (CI) ได้รับอนุญาตให้อยู่ในประเทศไทยครั้งละ 2 ปี รวมแล้วไม่เกิน 4 ปี 2) บัตรผ่านแดน (Border Pass)⁹ ตามมติคณะรัฐมนตรีเมื่อวันที่ 18 กุมภาพันธ์ 2558 เห็นชอบแนวทางการดำเนินการจัดระบบการจ้างคนต่างด้าวสัญชาติเมียนมา ลาว และกัมพูชา ที่เข้ามาทำงานในลักษณะไป-กลับหรือตามฤดูกาล เพื่อแก้ไขปัญหาการขาดแคลนแรงงานในพื้นที่ชายแดน และพื้นที่เขตพัฒนาเศรษฐกิจพิเศษ และเมื่อวันที่ 11 กรกฎาคม 2558 ได้มีการแก้ไขความตกลงระหว่างรัฐบาลแห่งราชอาณาจักรไทยกับรัฐบาลแห่งราชอาณาจักรกัมพูชาว่าด้วยการ

ข้ามแดนระหว่างประเทศทั้งสอง¹⁰ โดยเพิ่มวัตถุประสงค์ของบัตรผ่านแดนเป็นเอกสารที่ใช้แทนหนังสือเดินทาง 3) บัตรผ่านแดนชั่วคราวกัมพูชา (Temporary Border Pass) โดยใช้ควบคู่กับบัตรควบคุมพิเศษ (Immigration Card) เป็นการอนุโลมของจังหวัดสระแก้ว ให้ประชาชนกัมพูชาเข้ามาพื้นที่ตลาดบริเวณจุดผ่านแดนเท่านั้น (แบบไปเช้า - เย็นกลับ) 4) การอนุโลมผ่อนผันโดยจังหวัดสระแก้ว กรณีการขาดแคลนแรงงานภาคการเกษตร มีการอนุโลม 2 แบบ คือ อนุโลมให้เข้ามาทำงานภาคการเกษตรแบบไปเช้า - เย็นกลับ เฉพาะในพื้นที่อำเภอที่ติดชายแดน และอนุโลมให้เข้ามารับจ้างเก็บเกี่ยวผลผลิตตามฤดูกาล โดยกำหนดมาตรการควบคุมให้เกษตรกรผู้ว่าจ้าง จะต้องมาแจ้งความประสงค์ขอใช้แรงงานต่อเจ้าหน้าที่ประจำช่องทางอนุโลมแรงงาน ก่อนนำแรงงานไปทำงาน ซึ่งต้องมีการตรวจสอบจำนวนแรงงานที่เข้าและออก รวมทั้งการพิสูจน์ตัวบุคคล กำหนดระยะเวลาในการผ่านเข้า - ออก ในกรณีที่เกษตรกรไม่สามารถนำแรงงานส่งกลับในห้วงเย็นได้ทัน ให้ไปแจ้งเจ้าหน้าที่ประจำจุดอนุโลมทราบเบื้องต้นก่อน และจะต้องนำส่งแรงงานกลับภายในวันนั้น ๆ อย่างเคร่งครัด

แนวชายแดนจังหวัดสระแก้ว เป็นจุดสนใจในการเข้ามาแสวงหารายได้ ของแรงงานจำนวนมาก เพราะเป็นบริเวณที่มีความคับคั่งทางเศรษฐกิจ การค้าที่หลากหลาย ขณะเดียวกัน การเข้ามาโดยบัตรผ่านแดน (Border Pass) คือช่องทางที่เอื้ออำนวยให้เข้ามาอยู่ในประเทศได้โดยถูกกฎหมาย และเสียค่าใช้จ่ายในการทำเอกสารน้อยกว่าหนังสือเดินทาง (Passport) ซึ่งเราจะเห็นได้จากยอดแรงงานกัมพูชาที่เข้ามาทำงานที่จังหวัดสระแก้ว โดยใช้บัตรผ่านแดนมีจำนวนนับหมื่นคน แต่การทำบัตรผ่านแดนนั้นก็ต้องใช้ค่าใช้จ่ายพอสมควร เพราะต้องเสียค่าธรรมเนียม สำหรับคนเหล่านี้แล้วดูจะเป็นการยากลำบากเหลือเกินกับการเสียค่าใช้จ่ายในส่วนนี้ คนต่างด้าวที่เข้ามาทำงานในลักษณะไป-กลับ หรือตามฤดูกาล ตามมาตรา 64 แห่งพระราชกำหนดการบริหารจัดการการทำงานของคนต่างด้าว พ.ศ.2560¹¹ สามารถเข้ามาประกอบอาชีพได้เฉพาะงานกรรมกร (งานที่ต้องใช้แรงงาน) และงานขายของหน้าร้านเท่านั้น (ตามประกาศกระทรวงแรงงาน เรื่องกำหนดงานที่ห้ามคนต่างด้าวทำ ลงวันที่ 1 เมษายน พ.ศ.2563¹²) โดยแรงงานกัมพูชาที่เข้ามาทำงานในลักษณะไป-กลับบริเวณชายแดนไทย-กัมพูชา มีขั้นตอนคือ จะต้องถือหนังสือเดินทางหรือบัตรผ่านแดนที่ทางกัมพูชาออกให้ โดยเข้ามาทางจุดผ่านแดนถาวร ซึ่ง

สำนักงานตรวจคนเข้าเมืองจะประทับตราอนุญาต ในหนังสือเดินทางหรือบัตรผ่านแดน ระยะเวลา 30 วันต่อครั้ง โดยต้องตรวจสุขภาพและมีใบรับรองแพทย์จากสาธารณสุขจังหวัด แรงงานต่างด้าวต้องประกันสุขภาพเป็นระยะเวลา 3 เดือน ค่าตรวจสุขภาพ 500 บาท ประกันสุขภาพ 500 บาท จากนั้นจัดหางานจังหวัดจะออกใบอนุญาตทำงานให้แก่แรงงาน มีค่าใช้จ่าย 325 บาท¹³ (ใบอนุญาตทำงานไม่เกิน 3 เดือน) หากใบอนุญาตทำงานหมดอายุ ให้คนต่างด้าวเดินทางกลับออกไปนอกราชอาณาจักรและเดินทางเข้ามาใหม่และขอใบอนุญาตทำงานตามขั้นตอนที่กำหนดอีกครั้ง ดังนั้นแรงงานต่างด้าวที่เข้ามาทำงานในประเทศไทยจะต้องมีใบอนุญาตทำงาน หากฝ่าฝืนจะมีความผิดตามพระราชกำหนดการบริหารจัดการการทำงานของคนต่างด้าว พ.ศ.2560 หรือกรณีถูกเจ้าหน้าที่ตรวจพบแรงงานต่างด้าวที่ไม่สามารถแสดงเอกสารใด ๆ ได้ ให้สันนิษฐานไว้ก่อนว่าคนต่างด้าวอยู่ในราชอาณาจักรโดยไม่ได้รับอนุญาต และให้ดำเนินการตามพระราชบัญญัติคนเข้าเมือง พ.ศ.2522¹⁴

การเข้าประเทศของแรงงานต่างด้าวผิดกฎหมาย ผู้ที่มีเอกสารการผ่านแดนถูกต้อง จะเข้ามาตามช่องทาง จุดผ่านแดน/จุดผ่อนปรนทางการค้าตามปกติ สำหรับผู้ที่ไม่ใช่เอกสาร ก็จะมีลักลอบเข้ามาตามช่องทางธรรมชาติตามแนวชายแดน การลักลอบเข้ามาจะมีกลุ่มขบวนการนำพาให้ความช่วยเหลือและสนับสนุน นำพาแรงงานต่างด้าวเข้ามาทำงานในพื้นที่จังหวัดสระแก้วและนำพาเข้าพื้นที่ตอนใน โดยจะมีการประสานงานกับนายจ้างและแรงงานโดยตรง (นายจ้างหรือแรงงานที่ลักลอบเข้ามาจะเสียค่าดำเนินการให้กลุ่มขบวนการนำพาประมาณ 1,000 ถึง 3,500 บาท/แรงงานหนึ่งคน) และแรงงานกัมพูชาบางส่วนที่เคยลักลอบเข้ามาทำงานในประเทศไทยมาก่อน อาจผันตัวเองมาเป็นผู้นำพา เมื่อถูกจับกุมได้จะไม่ยอมรับว่าเป็นผู้นำพา แต่จะแจ้งกับเจ้าหน้าที่ว่าเป็นผู้หลบหนีเข้าเมือง ซึ่งรูปแบบการลักลอบเข้ามาทำงาน สามารถจำแนกได้ 2 รูปแบบดังนี้ 1) รูปแบบแรก การเข้ามาแบบมีใบอนุญาต ซึ่งมี 3 ลักษณะ ได้แก่ (1) แรงงานต่างด้าวที่มีหนังสือเดินทางโดยถูกกฎหมาย (Passport) จะเดินทางเข้ามาตามช่องทางบริเวณจุดผ่านแดนถาวร และลักลอบเดินทางเข้ามาทำงานในพื้นที่ตอนใน เมื่อหนังสือเดินทางหมดอายุแล้วไม่ยอมเดินทางกลับ (2) แรงงานต่างด้าวที่มีบัตรผ่านแดน (Border Pass) จะเดินทางเข้ามาที่จุดผ่านแดนถาวรแล้วอาศัยช่องว่างของข้อตกลงที่อนุญาตให้ชาวกัมพูชาเดินทางไปได้ถึงจังหวัดปราจีนบุรี

(กรณีแจ้งว่าเข้ามาเพื่อการท่องเที่ยว) และพักอาศัยอยู่ได้ไม่เกิน 7 วัน แต่เมื่อเข้ามาแล้ว จะลักลอบเดินทางเข้าสู่พื้นที่ตอนใน คาดว่าจะเก็บซ่อนบัตรผ่านแดนและลักลอบหลบหนีเข้ามาพื้นที่ตอนในเพื่อรับจ้างทำงาน และเมื่อถูกเจ้าหน้าที่จับกุมจะไม่สามารถตรวจสอบหลักฐานใด ๆ ได้ (3) แรงงานต่างด้าวที่เดินทางแบบไปเช้า – เย็นกลับ ใช้บัตรผ่านแดนชั่วคราวกัมพูชา (Temporary Border Pass) โดยผ่านแดนที่จุดผ่านแดน เข้ามาทำงานในตลาดที่บริเวณจุดผ่านแดน และลักลอบเข้าสู่พื้นที่ตอนใน 2) รูปแบบที่สอง แรงงานต่างด้าวที่ลักลอบเข้าเมืองโดยผิดกฎหมาย จะเดินทางเข้ามา โดยอาศัยช่องทางตามธรรมชาติลักลอบเข้ามาทำงานในพื้นที่ ซึ่งกลุ่มดังกล่าวส่วนใหญ่จะถูกสกัดกั้นจากกองกำลังป้องกันชายแดน และทำการผลักดันกลับตามขั้นตอน

ตารางที่ 1 สถิติการจับกุมผู้ลักลอบเข้าเมืองชาวกัมพูชาในพื้นที่จังหวัดสระแก้ว (ข้อมูลการจับกุมเฉพาะกองกำลังบูรพา)¹⁵

ปีงบประมาณ	เข้าประเทศไทย		ออกนอกประเทศไทย		รวมทั้งหมด	
	ผู้ลักลอบเข้าเมือง	ผู้นำพา	ผู้ลักลอบเข้าเมือง	ผู้นำพา	ผู้ลักลอบเข้าเมือง	ผู้นำพา
2556	6,776	37	28,414	25	35,190	62
2557	8,704	145	58,710	56	67,414	201
2558	6,584	70	24,132	14	30,716	84
2559	5,757	59	17,690	16	23,447	75
2560	6,935	120	27,424	16	34,359	136
รวม	34,756	431	156,370	127	191,126	558

จากสถิติการจับกุมตามตาราง ซึ่งเป็นข้อมูลของหน่วยงานเดียว (ไม่รวมของหน่วยงานอื่น) จะพบว่าผู้ลักลอบเข้าเมืองในแต่ละปีมีจำนวนนับหมื่นคน วิเคราะห์ได้ว่าผู้ลักลอบเข้าเมืองในแต่ละปีอาจจะมีนับแสนคน โดยผู้ลักลอบเข้าเมืองที่ถูกจับได้ในระหว่างลักลอบเข้าประเทศ เป็นการลักลอบเข้ามาในพื้นที่ตามแนวชายแดนของจังหวัดสระแก้วทั้งหมด (เข้ามาแบบมีใบอนุญาต, เข้ามาแบบเข้าไป-เย็นกลับและเข้ามาตามช่องธรรมชาติตามแนวชายแดน) ซึ่งจะมีทั้งเข้ามาขายแรงงานในจังหวัดสระแก้วและลักลอบเข้าไปใน

จังหวัดตอนในด้วย สำหรับผู้ลักลอบเข้าเมืองที่ถูกจับได้ในระหว่างเดินทางออกนอกประเทศ ส่วนใหญ่จะเดินทางด้วยรถโดยสารประจำทาง และพร้อมที่จะให้เจ้าหน้าที่จับกุม เพราะตนเองต้องการที่จะเดินทางกลับประเทศต้นทางอยู่แล้ว เมื่อถูกจับกุมได้เจ้าหน้าที่จะอำนวยความสะดวกในการส่งกลับประเทศต้นทาง จะไม่ดำเนินคดี เพราะจะเป็นภาระอย่างมากต่อประเทศ ผู้ลักลอบเข้าเมืองมีวัตถุประสงค์เพื่อมาทำงาน ไม่มีเอกสารติดตัว บางส่วนจะมีเด็กติดตามมาด้วย หรือบางส่วนเมื่อมีงานทำแล้วก็จะไปรับครอบครัวมาอยู่ด้วย หรือบางส่วนก็จะมีบุตรในประเทศไทย ซึ่งผู้ลักลอบเข้าเมืองเหล่านี้ย่อมส่งผลกระทบต่อจังหวัดสระแก้ว และประเทศไทยอย่างแน่นอน

ผลกระทบจากแรงงานต่างด้าวผิดกฎหมาย

ผลกระทบทางสังคมและสิ่งแวดล้อม อาทิ ปัญหาด้านอาชญากรรมและยาเสพติด เป็นที่ทราบกันดีว่า การมีแรงงานต่างด้าวผิดกฎหมายจำนวนมาก ทำให้เกิดการแย่งงานกันเองระหว่างแรงงานต่างด้าวผิดกฎหมายด้วยกัน แรงงานต่างด้าวบางส่วนว่างงาน จึงมักพบว่ามีอาการลักขโมยเกิดขึ้น ในชุมชนที่มีแรงงานต่างด้าวผิดกฎหมายอยู่จำนวนมาก บ่อยครั้งมีการทะเลาะวิวาทจากการดื่มสุรา มีการลักขโมยจากร้านค้าและชุมชนไทย ทำให้คนไทยบางส่วนเกิดความหวาดระแวงและหวาดกลัวภัยจากการที่แรงงานต่างด้าวผิดกฎหมายอยู่ในชุมชน นอกจากนี้สิ่งที่เกิดขึ้นกับชุมชนอีกประการที่เห็นได้ชัดเจน คือ เรื่องสิ่งแวดล้อม มีขยะมาก ชุมชนสกปรกขึ้น เพราะความไม่มีระเบียบของแรงงานต่างด้าว ในพื้นที่จังหวัดสระแก้วจะเห็นได้ชัดเจนที่บริเวณตลาดค้าชายแดนตามจุดผ่านแดน โดยเฉพาะที่จุดผ่านแดนถาวรบ้านคลองลึก อำเภออรัญประเทศ ที่ตั้งของตลาดโรงเกลือ จะมีประชาชนกัมพูชาข้ามแดนมารับจ้างทำงานและค้าขายนับหมื่นคนต่อวัน ซึ่งการข้ามมาจะมีทั้งแบบถูกกฎหมายและผิดกฎหมาย ส่วนใหญ่จะข้ามมาแบบไปเช้า-เย็นกลับ พื้นที่ตลาดโรงเกลือจะมีปัญหาในเรื่องของขยะที่เกิดจากคนและสินค้าที่นำเข้ามา ขยะเหล่านี้ทำให้เกิดมลภาวะทางอากาศและการเน่าเสียของน้ำที่คลองลึกซึ่งเป็นแนวเขตแดน และตลาดแห่งนี้นับเป็นจุดรวมแรงงานผิดกฎหมายแห่งหนึ่งเพื่อจะเข้าสู่พื้นที่ตอนในต่อไป ในส่วนปัญหาด้านการศึกษา โอกาสในการศึกษาของเด็กในครอบครัวแรงงานต่างด้าวผิดกฎหมายที่จะได้รับการศึกษามีอยู่ 2 ลักษณะคือ การศึกษา

จากชั้นเรียนที่ไม่เป็นทางการที่จัดขึ้นกันเอง ในกลุ่มแรงงานต่างด้าวผิดกฎหมาย และการได้เข้าเรียนในสถานศึกษาของไทย แต่การที่บุตรของแรงงานต่างด้าวผิดกฎหมายเหล่านี้ จะได้รับการศึกษาเหมือนเด็กไทยนั้นเป็นไปได้ยาก เนื่องจากสถานศึกษาหลายแห่งอ้างว่า เด็กไม่มีสัญชาติไทย ขณะเดียวกันการเปิดโอกาสให้เด็กต่างด้าวเข้าสู่ระบบการศึกษาของไทย ก็จะมีผลกระทบต่อความมั่นคงทางการศึกษาของเด็กไทยด้วย

ผลกระทบทางด้านสาธารณสุข แรงงานต่างด้าวบางส่วน เป็นพาหนะนำโรคใหม่ ๆ เข้ามาในประเทศไทย ถึงแม้ว่าแรงงานต่างด้าวที่ขึ้นทะเบียนถูกต้องตามกฎหมาย จะได้รับการตรวจสุขภาพและค้นหาโรคจากหน่วยงานสาธารณสุขของจังหวัด และได้รับบัตรประกันสุขภาพ แต่ก็มีจำนวนน้อยเมื่อเปรียบเทียบกับกลุ่มแรงงานต่างด้าวผิดกฎหมาย และไม่ขึ้นทะเบียน แรงงานต่างด้าวที่ยังไม่ขึ้นทะเบียนกลุ่มนี้ สร้างปัญหาและผลกระทบในด้านสาธารณสุขต่อประเทศไทยเป็นอย่างมาก เนื่องจากมีความยากลำบากในการเข้าถึงบริการสาธารณสุข และการรับข้อมูลข่าวสารที่เป็นประโยชน์ อันก่อให้เกิดผลกระทบในแง่ลบแก่สภาวะสุขภาพอนามัยต่อแรงงานต่างด้าว เช่น การแพร่ระบาดของโรคหรือการกระจายโรคติดต่อที่สำคัญ ผลกระทบต่อรายจ่ายทางด้านสาธารณสุขหรืองบประมาณที่รัฐต้องเสียไปในการดูแลปัญหาเหล่านี้ หรืออาจกล่าวได้ว่ารัฐต้องแบ่งปันทรัพยากรของคนไทยในด้านการส่งเสริมสุขภาพ การควบคุมดูแลและการป้องกันโรค ได้แก่ บุคลากรทางการแพทย์ อุปกรณ์ เวชภัณฑ์ ค่าใช้จ่ายและเวลาในการออกติดตาม เพื่อแก้ปัญหาด้านสาธารณสุขให้กับแรงงานต่างด้าว โดยเฉพาะจังหวัดบริเวณชายแดน จะแบกรับภาระสูง เพราะมีผู้มาใช้บริการมาก

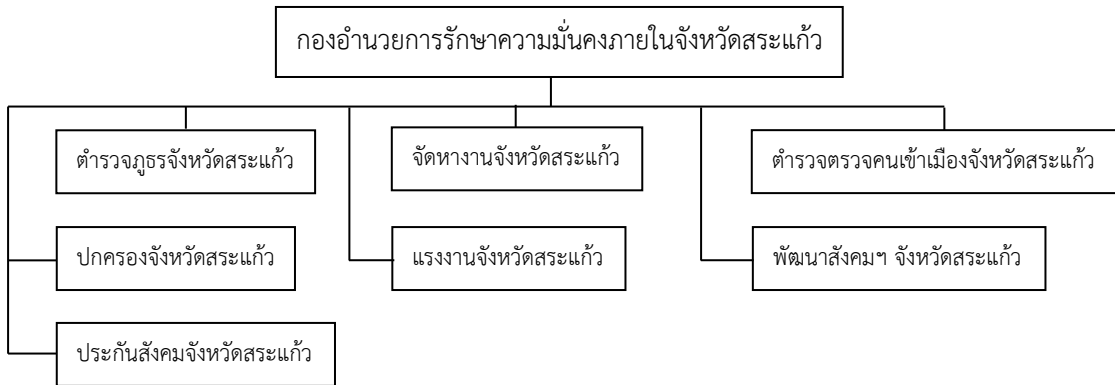
ผลกระทบด้านความมั่นคง การที่มีแรงงานต่างด้าวเข้ามาทำงานในประเทศไทยโดยผิดกฎหมายเป็นจำนวนมาก กระจุกกระจายตามพื้นที่ต่าง ๆ ทั่วประเทศ โดยไม่ทราบจำนวน และที่พักอาศัยของแรงงานต่างด้าวทั้งหมดที่มีอยู่แท้จริง แต่มีการประมาณว่าแรงงานต่างด้าวผิดกฎหมายที่อยู่ในประเทศไทยน่าจะมีไม่ต่ำกว่า 2 ล้านคน ในขณะที่การบริหารแรงงานต่างด้าวยังไม่มีประสิทธิภาพเท่าที่ควร ดังนั้นปัญหาแรงงานต่างด้าวจึงย่อมส่งผลกระทบต่อความมั่นคงของประเทศอย่างหลีกเลี่ยงไม่ได้ โดยเฉพาะแรงงานต่างด้าวผิดกฎหมายสัญชาติกัมพูชา มีการจ้างงานหนาแน่นมากที่สุดบริเวณชายแดนที่ติดต่อกับ

ประเทศกัมพูชา ได้แก่ จังหวัดทางภาคตะวันออก ตะวันออกเฉียงเหนือ ลงมาจนถึงบริเวณพื้นที่ภาคกลาง ซึ่งเป็นศูนย์รวมเศรษฐกิจของประเทศและเป็นแหล่งอุตสาหกรรมแบบเข้มข้น ถึงแม้ว่ารัฐบาลจะมีนโยบายผลักดันแรงงานต่างด้าว แต่ก็ไม่ได้ผลเท่าที่ควร เพราะถึงแม้จะสามารถผลักดันแรงงานต่างด้าวกลับไปได้ แต่ไม่นานแรงงานเหล่านั้นก็เดินทางกลับเข้ามาในประเทศไทยอีก นอกจากนี้แรงงานต่างด้าวผิดกฎหมายยังมีที่อยู่ไม่ถาวร มีการเคลื่อนย้ายเข้าออกระหว่างประเทศและการเปลี่ยนพื้นที่ทำงานบ่อยครั้ง สำหรับในพื้นที่จังหวัดสระแก้ว ปัญหาที่พบบ่อยคือ การจากรกรรมรถยนต์และรถจักรยานยนต์ การค้ายาเสพติดติดตามแนวชายแดน รวมทั้งปัญหาการลักลอบตัดไม้ ซึ่งกลุ่มขบวนการที่กระทำความผิดดังกล่าว จะใช้แรงงานจากผู้ที่ลักลอบเข้าเมืองโดยผิดกฎหมาย เพราะแรงงานเหล่านี้ยากต่อการพิสูจน์ตัวบุคคล มีแรงจูงใจจากค่าจ้างที่มีราคาสูง เมื่อถูกเจ้าหน้าที่จับกุมได้ จะไม่สามารถขยายผลไปยังกลุ่มนายทุนได้ อีกทั้งแรงงานผิดกฎหมายเหล่านี้ยังเป็นภาระอย่างมาก ในการดำเนินการตามขั้นตอนของกฎหมาย

บทบาทหน้าที่ของหน่วยงานที่เกี่ยวข้องกับแรงงานต่างด้าวจังหวัดสระแก้ว

การบริหารจัดการของหน่วยงานที่เกี่ยวข้องที่ผ่านมา ในสภาวะปกติ สำนักงานตำรวจแห่งชาติ โดยตำรวจภูธรจังหวัดสระแก้ว มีหน้าที่ในการบังคับใช้กฎหมาย ในการกระทำความผิดทั้งปวง ตลอดจนมีหน้าที่ในการสืบสวน และจับกุมผู้กระทำความผิดมาลงโทษตามกฎหมาย และมีกองอำนาจการรักษาความมั่นคงภายในจังหวัดสระแก้ว เป็นหน่วยงานดูแลความมั่นคงทุกเรื่องภายในจังหวัด มีกองกำลังบูรพา/กองอำนาจการรักษาความมั่นคงภายในภาค 1 ส่วนแยก 1 รับผิดชอบป้องกันชายแดน งานด้านความมั่นคงในเขตพื้นที่รับผิดชอบ และหน่วยงานที่เกี่ยวข้องบังคับใช้กฎหมายตามอำนาจหน้าที่ ที่ผ่านมาจะเป็นการบริหารจัดการโดยผู้ว่าราชการจังหวัด ในฐานะผู้อำนวยการรักษาความมั่นคงภายในจังหวัด เป็นผู้ประสานและหารือกับหน่วยงานที่เกี่ยวข้องในพื้นที่ในกรณีที่เกิดปัญหา ซึ่งการบริหารจัดการปัญหาเป็นไปอย่างแยกส่วนของแต่ละหน่วยงาน มีการแก้ปัญหาาร่วมกันแบบบูรณาการน้อย และการแก้ปัญหาในระดับนโยบาย ยังให้ความสำคัญกับความต้องการแรงงานเพื่อเศรษฐกิจมากกว่าความมั่นคง ซึ่งเป็นการแก้ปัญหาแบบการอนุโลมเป็นครั้ง ๆ ไป ไม่ใช่การบูรณาการแก้ปัญหาอย่างยั่งยืน มีโครงสร้างการแก้ไขปัญหา

แรงงานต่างด้าวผิดกฎหมายในพื้นที่จังหวัดสระแก้ว ตามภาพ



ภาพที่ 1 โครงสร้างการแก้ไขปัญหาแรงงานต่างด้าวผิดกฎหมายในพื้นที่จังหวัดสระแก้ว

สำหรับหน่วยงานสำคัญที่เกี่ยวข้องกับการแก้ไขปัญหาแรงงานต่างด้าวผิดกฎหมาย ประกอบด้วย 1) กองอำนวยการรักษาความมั่นคงภายในจังหวัดสระแก้ว เป็นหน่วยงานหลักของจังหวัด รับผิดชอบงานด้านความมั่นคงทุกด้าน โดยการบูรณาการหน่วยงานต่าง ๆ ในจังหวัด เพื่อแก้ไขปัญหาที่เกิดขึ้น 2) ตรวจคนเข้าเมืองจังหวัดสระแก้ว มีหน้าที่คัดกรอง ตรวจตราบุคคลและยานพาหนะ ที่เดินทางเข้า-ออกราชอาณาจักร และตรวจคัดกรอง แรงงานต่างด้าว ที่เดินทางมาทำงาน จัดเก็บข้อมูล ภาพถ่ายบุคคลต่างด้าว ที่ได้รับอนุญาต ให้เข้ามาในราชอาณาจักร และผู้กระทำผิดกฎหมาย รวมทั้งอำนวยความสะดวกให้กับ นายจ้างที่มาติดต่อราชการ เพื่อรับแรงงานต่างด้าวไปทำงาน ตามพระราชบัญญัติ คนเข้าเมือง พ.ศ.2522 3) สำนักงานจัดหางานจังหวัดสระแก้ว มีหน้าที่ควบคุมและออก ใบอนุญาตทำงานให้กับแรงงานต่างด้าว ซึ่งสำนักงานจัดหางานจังหวัดจะเป็นผู้รับแจ้ง ความต้องการจ้างแรงงานต่างด้าวตามแบบที่กำหนด พร้อมทั้งสำเนาเอกสารให้นายจ้างไป รับแรงงานต่างด้าว ณ ด้านตรวจคนเข้าเมืองตามที่ตั้ง และรับใบคำขออนุญาตทำงาน และออกใบอนุญาตทำงานให้กับแรงงานต่างด้าว ตามพระราชกำหนดการบริหารจัดการ การทำงานของคนต่างด้าว พ.ศ.2560 4) สำนักงานสาธารณสุขจังหวัดสระแก้ว มีหน้าที่ ตรวจสอบสุขภาพและประกันสุขภาพแรงงานต่างด้าว และออกใบรับรองให้แรงงานต่างด้าว เป็นหลักฐาน เพื่อไปรับใบอนุญาตทำงาน 5) ตำรวจภูธรจังหวัดสระแก้ว มีหน้าที่ป้องกัน ปราบปราม จับกุม แรงงานต่างด้าวผิดกฎหมาย ผู้ประกอบการหรือนายจ้างที่กระทำผิด ผู้นำพา ผู้ให้ที่พักพิง ตลอดจนดำเนินการตรวจสอบ ปราบปราม จับกุม การลักลอบ

ค้ำมนุษย์ เป็นต้น 6) กองกำลังบูรพา/กองอำนวยการรักษาความมั่นคงภายในภาค 1 ส่วนแยก 1 มีภารกิจในการป้องกันชายแดน รักษาความมั่นคงภายใน และพัฒนาเพื่อความมั่นคง มีหน้าที่โดยตรงในการสกัดกั้นบุคคลต่างด้าวที่ลักลอบเข้าเมือง ณ แนวชายแดน และพื้นที่รับผิดชอบ

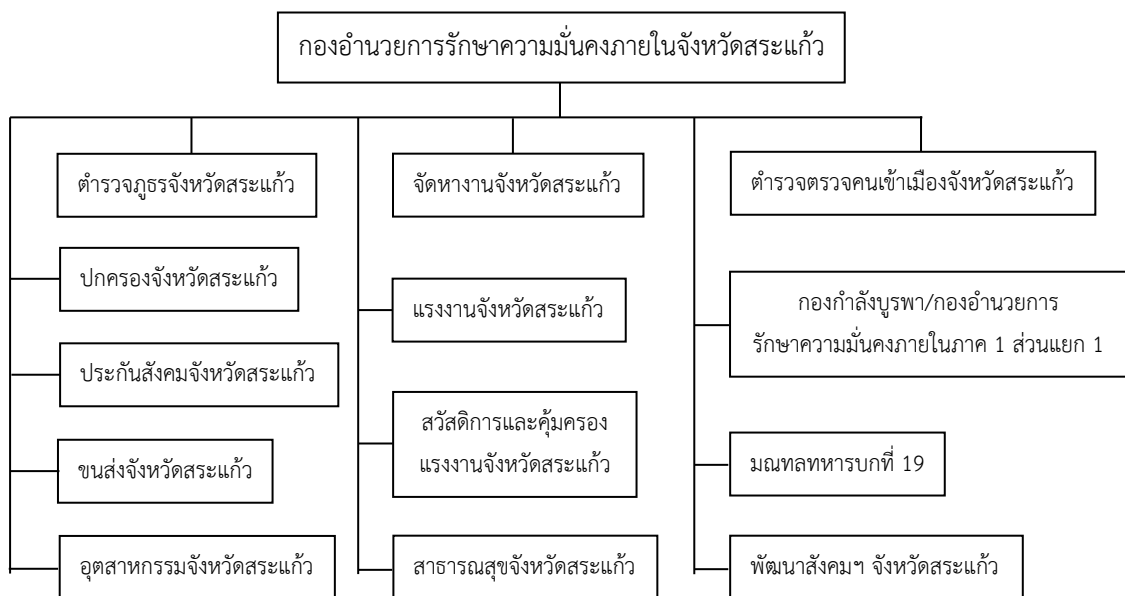
แนวทางแก้ไขปัญหาแรงงานต่างด้าวผิดกฎหมายในพื้นที่จังหวัดสระแก้ว

ประชาชนกัมพูชาที่ลักลอบเข้าเมืองโดยผิดกฎหมาย เนื่องจากสภาพความแตกต่างทางเศรษฐกิจของทั้งสองประเทศ โดยประเทศไทยมีความต้องการแรงงานมาก และนายจ้างหรือผู้ประกอบการมีความต้องการแรงงานราคาถูก ทำให้มีการนำแรงงานต่างด้าวเข้ามาทำงาน ประกอบกับประเทศกัมพูชา มีการจัดทำระบบทะเบียนราษฎรยังไม่ได้มาตรฐานและไม่ครอบคลุมประชากรทั้งหมด และค่าใช้จ่ายในการจัดทำเอกสารข้ามแดนสูง จึงไม่เอื้ออำนวยให้ประชาชนกัมพูชาทำเอกสารเข้ามาทำงานอย่างถูกต้อง อีกทั้งผู้ลักลอบเข้าเมืองมา ยังสามารถทำงานในสถานประกอบการได้ โดยไม่ถูกตรวจพบจำนวนมาก ในอนาคตเศรษฐกิจจะมีการขยายตัว ความต้องการแรงงานของผู้ประกอบการจะเพิ่มมากขึ้น การเข้ามาของประชาชนกัมพูชาทั้งที่ถูกต้องและไม่ถูกต้องจะเพิ่มมากขึ้นเช่นเดียวกัน จากวัตถุประสงค์การวิจัย ประเด็นที่ศึกษา และข้อมูลที่ค้นพบ พอจะสรุปสาเหตุที่การแก้ไขปัญหาระบบต่างด้าวผิดกฎหมายในพื้นที่จังหวัดสระแก้วยังไม่ประสบผลสำเร็จเท่าที่ควร ดังนี้

- 1) ค่าใช้จ่ายในการจัดทำเอกสารผ่านแดนของประเทศกัมพูชามีราคาสูง
- 2) แรงงานกัมพูชาที่อยู่ตามแนวชายแดนส่วนใหญ่ไม่มีบัตรประจำตัวประชาชน ทำให้พิสูจน์ตัวบุคคลไม่ได้
- 3) การใช้บัตรผ่านแดน (Border Pass) เพื่อการท่องเที่ยว ประชาชนกัมพูชาสามารถเข้ามาได้ถึงจังหวัดปราจีนบุรี ทำให้ยากต่อการสกัดกั้น
- 4) การควบคุมประชาชนกัมพูชาที่เข้ามาแบบไปเช้า-เย็นกลับ กระทำได้จำกัด
- 5) ยังไม่มีการบูรณาการร่วมกับกัมพูชาในการอำนวยความสะดวกในการจัดทำให้แรงงานถูกต้อง ณ จุดผ่านแดนถาวร
- 6) ค่าใช้จ่ายในการทำให้แรงงานถูกต้องค่อนข้างสูง ประกอบกับแรงงานเปลี่ยนนายจ้างบ่อย
- 7) การบังคับใช้กฎหมายยังไม่จริงจัง ทำให้ผู้ประกอบการ/นายจ้าง แรงงานต่างด้าว และกลุ่มขบวนการนำพา ยังมีการกระทำผิด และไม่ได้ได้รับความร่วมมือจากผู้ประกอบการเท่าที่ควร
- 8) การบูรณาการร่วมของเจ้าหน้าที่ในพื้นที่ ยังไม่มีประสิทธิภาพ

จากสาเหตุที่พบ ผู้วิจัยขอเสนอแนวทางแก้ไขปัญหาแรงงานต่างด้าวผิดกฎหมายในพื้นที่จังหวัดสระแก้ว ดังนี้ 1) แก้ปัญหาโดยใช้กรอบความร่วมมือเพื่อผลประโยชน์ร่วมกันระหว่างจังหวัดของทั้งสองประเทศ โดยจังหวัดสระแก้วประสานความร่วมมือกับจังหวัดบันเตียเมียนเจย และจังหวัดพระตะบอง ดำเนินการดังนี้ (1) ให้ประเทศกัมพูชาลดค่าใช้จ่ายในการจัดทำเอกสารผ่านแดน โดยเฉพาะบัตรผ่านแดน (Border Pass) และมีมาตรการในการจัดทำระบบทะเบียนราษฎร โดยให้ความเร่งด่วนกับประชาชนกัมพูชาที่ต้องการเข้ามาทำงานในประเทศไทยก่อน (2) ให้พิจารณาเสนอแนวทางแก้ไขปัญหาด้านสายงานของแต่ละประเทศ เพื่อปรับแก้ความตกลงระหว่างรัฐบาลแห่งราชอาณาจักรไทยกับรัฐบาลแห่งราชอาณาจักรกัมพูชาว่าด้วยการข้ามแดนระหว่างประเทศทั้งสอง ในเรื่องการข้ามแดนโดยใช้บัตรผ่านแดน (Border Pass) ให้สามารถเดินทางเข้ามาเพื่อการท่องเที่ยวในประเทศไทยได้เพียงจังหวัดสระแก้วเท่านั้น เพื่อลดช่องว่างในการลักลอบเข้าสู่พื้นที่ตอนใน รวมทั้งกำหนดมาตรการหรือบทลงโทษต่อประชาชนกัมพูชา ที่ข้ามแดนโดยใช้บัตรผ่านแดนแล้วไม่เดินทางกลับตามกำหนด หรือลักลอบเข้ามาในพื้นที่ตอนในของประเทศไทย (3) ให้ประชาชนทั้งสองประเทศปฏิบัติตามความตกลงระหว่างรัฐบาลแห่งราชอาณาจักรไทยกับรัฐบาลแห่งราชอาณาจักรกัมพูชาว่าด้วยการข้ามแดนระหว่างประเทศทั้งสอง กล่าวคือประชาชนจะต้องมีภูมิลำเนาอยู่ในพื้นที่จังหวัดชายแดน สามารถเดินทางเข้ามาได้เฉพาะจังหวัดชายแดนเท่านั้น เมื่อครบกำหนดจะต้องเดินทางกลับประเทศต้นทาง (4) การแก้ไขปัญหาค่าใช้จ่ายบัตรผ่านแดนชั่วคราวกัมพูชา (Temporary Border Pass) ข้ามแดนแบบไปเช้า-เย็นกลับ ซึ่งเป็นการข้ามแดนที่ไม่ถูกต้องตามกฎหมาย โดยกำหนดมาตรการควบคุม ไม่ให้ประชาชนกัมพูชาที่ข้ามแดนออกนอกพื้นที่ที่กำหนด และเดินทางกลับประเทศภายในวันนั้น ๆ และเพิ่มเติมมาตรการลงโทษต่อบุคคลที่ฝ่าฝืนและไม่ปฏิบัติตามข้อตกลงที่กำหนด (5) การแก้ไขปัญหาค่าธรรมเนียมผ่อนผันให้แรงงานกัมพูชาเข้ามารับจ้างทำงานภาคการเกษตร ซึ่งเป็นการข้ามแดนที่ไม่ถูกต้องตามกฎหมาย โดยให้จังหวัดสระแก้ว ดำเนินการแก้ไขปัญหาร่วมกับจังหวัดบันเตียเมียนเจย จังหวัดพระตะบอง ส่วนราชการที่เกี่ยวข้องในพื้นที่ และนายจ้างหรือผู้ประกอบการ ในการนำประชาชนกัมพูชาเข้ามาทำงานภาคการเกษตรในพื้นที่จังหวัดสระแก้ว ให้ถูกต้องตามกฎหมาย ตามความในมาตรา 64 แห่งพระราชกำหนดการบริหารจัดการการทำงานของคนต่างด้าว พ.ศ.2560 โดยไม่มีการอนุโลม (6) ให้ทั้งสองประเทศร่วมอำนวยความสะดวก ณ จุด

ผ่านแดนถาวร ในการจัดทำเอกสาร บัตรผ่านแดน และการออกใบอนุญาตทำงาน ให้กับแรงงานที่ประสงค์จะเข้ามาทำงานในพื้นที่จังหวัดสระแก้ว โดยการลดขั้นตอนที่ไม่จำเป็น และบริการให้ครบวงจร ณ จุด ๆ เดียว (One stop service) อย่างต่อเนื่องจนกว่าสถานการณ์จะดีขึ้น 2) การแก้ไขปัญหาภายในจังหวัดสระแก้ว ดำเนินการดังนี้ (1) ให้มีการบังคับใช้กฎหมาย โดยผู้ประกอบการ/นายจ้าง และกลุ่มขบวนการนำพา ต้องได้รับโทษตามที่กฎหมายกำหนด จะช่วยลดปัญหาผู้ประกอบการไม่ให้ความร่วมมือ (2) ในกรณีที่แรงงานต่างด้าวหลบหนีจากนายจ้าง ด้วยเหตุผลที่ไม่สมควร ให้มีการชดเชยค่าเสียหายให้กับนายจ้างตามความเหมาะสม (3) แรงงานต่างด้าวผิดกฎหมาย จะต้องถูกดำเนินคดี โดยลงโทษจากเขาไปหาหนัก อาจจะเริ่มจากลงโทษจำคุกหรือกักขัง 15 ถึง 60 วัน โดยรัฐบาลต้องให้การสนับสนุนทั้งสถานที่จำคุกหรือกักขังและค่าใช้จ่ายอื่น ๆ ในช่วงแรกอาจจะใช้งบประมาณมาก แต่ต่อไปจะน้อยลงตามลำดับ จะช่วยลดปัญหาการลักลอบเข้าเมืองและกรณีแรงงานเปลี่ยนนายจ้างบ่อย (4) การบูรณาการหน่วยงานที่เกี่ยวข้องในมาตรการป้องกันและปราบปราม โดยมีกองอำนวยการรักษาความมั่นคงภายในจังหวัดสระแก้วเป็นหน่วยงานหลักรับผิดชอบกำกับดูแลในภาพรวม ให้มีการปรับโครงสร้างการแก้ไขปัญหาแรงงานต่างด้าวผิดกฎหมายในพื้นที่จังหวัดสระแก้วใหม่ ตามภาพ



ภาพที่ 2 เสนอโครงสร้างการแก้ไขปัญหาแรงงานต่างด้าวผิดกฎหมายในพื้นที่จังหวัดสระแก้วใหม่

ในมาตรการป้องกันดำเนินการเรื่อง การสกัดกั้นตั้งแต่แนวชายแดน มีกองกำลังบูรพา/กอง
 อำนวยการรักษาความมั่นคงภายในภาค 1 ส่วนแยก 1 รับผิดชอบหลัก การจัดตั้งจุดตรวจ
 จุดสกัดในพื้นที่ตอนใน ทั้งแบบประจำที่และไม่ประจำที่ มีตำรวจภูธรจังหวัดรับผิดชอบหลัก
 การประชาสัมพันธ์และขอความร่วมมือจากผู้ประกอบการในด้านการขนส่งทุกประเภท
 ให้ช่วยกันคัดกรองบุคคลที่ใช้บริการ มีขนส่งจังหวัดรับผิดชอบหลัก การประชาสัมพันธ์ให้
 ผู้ประกอบการ/นายจ้าง และแรงงานต่างด้าว ดำเนินการให้ถูกต้องตามกฎหมาย
 มีจัดหางานจังหวัดรับผิดชอบหลัก

ในมาตรการปราบปรามดำเนินการเรื่อง การบูรณาการกำลังร่วมกัน จัดเป็นชุดปราบปราม
 เฉพาะกิจ ให้สามารถตรวจสอบการทำงานซึ่งกันและกันได้ จะช่วยแก้ปัญหาการทุจริตของ
 เจ้าหน้าที่ โดยแต่ละหน่วยให้หมุนเวียนเจ้าหน้าที่มาร่วมปฏิบัติงาน ผู้วางแผนในการตรวจ
 หรือหัวหน้าชุดเฉพาะกิจจะต้องไม่เป็นเจ้าหน้าที่ของหน่วยงานที่บังคับใช้กฎหมายโดยตรง
 และจะต้องมีการหมุนเวียนหัวหน้าชุดเฉพาะกิจทุกครั้งเช่นเดียวกับเจ้าหน้าที่อื่น ๆ และที่
 สำคัญคือการรักษาความลับในการปฏิบัติงาน ชุดเฉพาะกิจนี้จะต้องทำการตรวจสอบ
 สถานที่ต่าง ๆ เป็นประจำ (โดยไม่ต้องแจ้งให้สถานประกอบการทราบล่วงหน้า) เช่น
 โรงงานอุตสาหกรรม พื้นที่การเกษตร พื้นที่ก่อสร้าง และกิจการอื่น ๆ ที่จำเป็นต้องใช้
 แรงงานต่างด้าวจำนวนมาก ให้เน้นตรวจความถูกต้องของแรงงาน สวัสดิการขั้นพื้นฐาน
 และสิทธิที่แรงงานจะต้องได้รับตามกฎหมาย ซึ่งจะช่วยลดปัญหาแรงงานต่างด้าวเปลี่ยน
 นายจ้างบ่อยและปัญหาผู้ประกอบการ/นายจ้าง ไม่ให้ความร่วมมือ

กล่าวโดยสรุป ประเด็นหลักที่การแก้ปัญหาแรงงานกัมพูชาผิดกฎหมายในพื้นที่จังหวัด
 สระแก้ว ยังไม่ประสบความสำเร็จเท่าที่ควรคือ แรงงานเหล่านั้นไม่กลัวที่จะถูกจับกุม
 เพราะยังไม่มีมาตรการตามกฎหมาย ประเด็นรองลงมาคือผู้ประกอบการหรือนายจ้าง
 ต้องการแรงงานราคาถูก ยอมจ่ายสินบนให้เจ้าหน้าที่ดีกว่าที่จะจ้างแรงงานที่ถูกต้อง ด้วย
 เหตุผลที่ว่าทำให้แรงงานถูกต้องตามกฎหมายมีค่าใช้จ่ายสูงและนายจ้างไม่สามารถ
 ควบคุมแรงงานให้ทำงานกับตนเองได้ตลอด กล่าวคือเมื่อแรงงานไม่พอใจที่อยู่กับนายจ้าง
 ปัจจุบัน ก็จะไปหานายจ้างใหม่ หรือยอมที่จะทำงานแบบผิดกฎหมายกับนายจ้างใหม่ หรือ
 หนีกลับประเทศต้นทาง ประเด็นสุดท้ายคือเจ้าหน้าที่ละเลยการปฏิบัติหน้าที่หรือทุจริต

งานในหน้าที่ ซึ่งถ้ามีการดำเนินการตามแนวทางแก้ไขปัญหาที่ได้เสนอไว้แล้ว สถานการณ์แรงงานต่างด้าวผิดกฎหมายในพื้นที่จังหวัดสระแก้วน่าจะดีขึ้นตามลำดับ และสามารถที่จะนำไปใช้เป็นแนวทางให้กับจังหวัดชายแดนอื่น ๆ ได้ ซึ่งจะช่วยลดปัญหาแรงงานต่างด้าวผิดกฎหมายในภาพรวมของประเทศได้

สรุป

ปัจจุบันรัฐบาลได้ให้ความสำคัญกับการแก้ไขปัญหาแรงงานต่างด้าว โดยมีการปรับเปลี่ยนไปในทางที่ดีพอสมควร กฎหมายไทยเริ่มรับรองสิทธิแรงงานต่างด้าว มีการแสดงเจตจำนงที่จะคุ้มครองแรงงานตามบรรทัดฐานสิทธิแรงงานและสิทธิมนุษยชน มีการริเริ่มแนวทางปฏิบัติ เช่น การให้สิทธิการรักษาพยาบาล การศึกษาของบุตรหลานแรงงาน และสิทธิพื้นฐานอีกหลายประการ มีการปรับโครงสร้างหน่วยงานในกระทรวงแรงงาน เพื่อจัดการแรงงานต่างด้าวอย่างเป็นระบบ มีคณะกรรมการนโยบายการบริหารจัดการการทำงานของคนต่างด้าว เพื่อจัดการปัญหาแรงงานต่างด้าวได้อย่างรวดเร็ว มีการทำ MOU กับประเทศเพื่อนบ้านว่าด้วยความร่วมมือด้านการจ้างแรงงาน การดำเนินการทั้งหมด เป็นความพยายามจัดระบบการจ้างแรงงานให้เข้าสู่กรอบกฎหมาย แต่ก็ยึดความยืดหยุ่นตามสมควร ซึ่งทั้งหมดนี้แม้จะยังไกลจากความสมบูรณ์ แต่นับว่าการบริหารจัดการแรงงานต่างด้าวได้ลงทุลงแรง เดินทางมาไกล และมุ่งหน้าไปบนทิศทางที่ถูกต้อง มีการปรับปรุงกฎหมายไม่ให้เกิดความทับซ้อน และเพิ่มบทลงโทษต่อผู้ประกอบการหรือนายจ้าง และเพิ่มบทลงโทษต่อกลุ่มขบวนการนำพาแรงงานต่างด้าวผิดกฎหมายเข้าประเทศ

ซึ่งผู้วิจัยเห็นว่าระดับนโยบายเริ่มมีการเปลี่ยนแปลงในทางที่ดีขึ้น ปัญหาอยู่ที่การนำนโยบายไปปฏิบัติ ส่วนราชการที่เกี่ยวข้องในพื้นที่จังหวัดสระแก้ว ต้องมีการบูรณาการความร่วมมือกันอย่างจริงจัง มีการประชาสัมพันธ์ให้ประชาชนในพื้นที่ได้เห็นความสำคัญในการใช้แรงงานที่ถูกต้องตามกฎหมาย และให้ความร่วมมือกับส่วนราชการ ซึ่งการแก้ไขปัญหาแรงงานต่างด้าวผิดกฎหมายในพื้นที่จังหวัดสระแก้ว จะสำเร็จหรือไม่ขึ้นอยู่กับปัจจัยสำคัญคือการได้รับความร่วมมือจากผู้ประกอบการหรือนายจ้าง ซึ่งจะต้องตระหนักและเข้าใจถึงผลกระทบที่เกิดจากการใช้แรงงานผิดกฎหมาย ไม่เห็นแก่ประโยชน์ส่วนตน มีความ

รับผิดชอบต่อสังคมและประเทศชาติ ซึ่งถ้าผู้ประกอบการได้เล็งเห็นถึงปัญหานี้ และให้ความร่วมมือ ปัญหาแรงงานต่างด้าวผิดกฎหมายก็จะหมดไปในที่สุด สำหรับการศึกษาเรื่องแรงงานต่างด้าวผิดกฎหมาย ยังมีเรื่องที่น่าสนใจอีกหลายประเด็น เช่น เรื่องการอพยพย้ายถิ่นฐานของแรงงาน เรื่องปัญหาการรับรองสัญชาติบุตรของแรงงานที่เกิดในประเทศไทย เป็นต้น ซึ่งผู้วิจัยหวังว่างานวิจัยนี้จะเป็นประโยชน์ต่อผู้ที่สนใจ เพื่อใช้ศึกษาเพิ่มเติมต่อไป

ในอนาคตประเทศเพื่อนบ้านอาจจะมีการพัฒนาที่ใกล้เคียงกับประเทศไทย ซึ่งอาจจะส่งผลให้เกิดสถานะขาดแคลนแรงงานมากขึ้น ด้วยเหตุนี้ประเทศไทยควรจะต้องมีการปรับตัวในด้านเทคโนโลยีให้มากขึ้น โดยนำมาใช้ทดแทนแรงงานทั้งภาคอุตสาหกรรมและเกษตรกรรม รัฐต้องให้ความสำคัญในเรื่องวิจัยและการสร้างนวัตกรรมใหม่ภายในประเทศ มากกว่าการนำเข้าจากต่างประเทศ เพราะจะเป็นการลดต้นทุน และสามารถสร้างขีดความสามารถในการแข่งขันได้

เอกสารอ้างอิง

- ¹ กระทรวงแรงงาน [อินเทอร์เน็ต]. ประกาศคณะกรรมการค่าจ้าง เรื่องอัตราค่าจ้างขั้นต่ำ (ฉบับที่ 10); [ปรับปรุงเมื่อ 27 ธันวาคม 2562; เข้าถึงเมื่อ 31 มีนาคม 2563]. เข้าถึงได้จาก:<https://www.mol.go.th/อัตราค่าจ้างขั้นต่ำ/>
- ² สำนักบริหารแรงงานต่างด้าว [อินเทอร์เน็ต]. บันทึกความเข้าใจระหว่างรัฐบาลแห่งราชอาณาจักรไทยกับรัฐบาลแห่งราชอาณาจักรกัมพูชา เพื่อความร่วมมือด้านแรงงาน; [เข้าถึงเมื่อ 10 เมษายน 2563]. เข้าถึงได้จาก:<https://www.doe.go.th/prd/alien/downloads/param/site/152/cat/14/sub/0/pull/category/view/list-label>
- ³ วิชาญ ศิริชัยเอกวัฒน์. ข้อเท็จจริง ความคิดเห็น และแนวทางในการแก้ไขปัญหา กรณีสหรัฐอเมริกาตัดสิทธิ GSP ของประเทศไทย. ThaiPublica [อินเทอร์เน็ต]. 2562 [เข้าถึงเมื่อ 12 เมษายน 2563]. เข้าถึงได้จาก:<https://thaipublica.org/2019/11/gsp-usa-wichan/>
- ⁴ จังหวัดสระแก้ว [อินเทอร์เน็ต]. แผนพัฒนาจังหวัดสระแก้ว (พ.ศ.2561 – 2564); [เข้าถึงเมื่อ 15 เมษายน 2563]. เข้าถึงได้จาก:http://www.sakaeo.go.th/websakaeo/news_devpro1
- ⁵ SEZ เขตพัฒนาเศรษฐกิจพิเศษสระแก้ว [อินเทอร์เน็ต]. ความเป็นมาโครงการ; [เข้าถึงเมื่อ 15 เมษายน 2563]. เข้าถึงได้จาก:<http://www.industry.go.th/sakaeo/sez/index.php/history1/>
- ⁶ สำนักงานแรงงานจังหวัดสระแก้ว [อินเทอร์เน็ต]. สถานการณ์แรงงานรายปี ปี 2562; [ปรับปรุงเมื่อ 4 กุมภาพันธ์ 2563; เข้าถึงเมื่อ 20 เมษายน 2563]. เข้าถึงได้จาก:https://sakaeo.mol.go.th/news_group/labour_situation
- ⁷ เรื่องเดียวกัน
- ⁸ สำนักบริหารแรงงานต่างด้าว [อินเทอร์เน็ต]. คู่มือแนวปฏิบัติการนำคนต่างด้าวมาทำงานกับนายจ้างในประเทศ ตามบันทึกความเข้าใจว่าด้วยความร่วมมือในการจ้างแรงงานระหว่างรัฐ (MOU); [ปรับปรุงเมื่อ สิงหาคม 2561; เข้าถึงเมื่อ 22 เมษายน 2563]. เข้าถึงได้จาก:<https://www.doe.go.th/prd/alien/knowledge/param/site/152/cat/19/sub/0/pull/category/view/cover-view>

- ⁹ สำนักบริหารแรงงานต่างด้าว [อินเทอร์เน็ต]. คู่มือองค์ความรู้เรื่องการพิจารณาอนุญาตทำงานของคนต่างด้าวสัญชาติเมียนมา ลาว และกัมพูชา ตามมาตรา 14 แห่งพระราชบัญญัติการทำงานของคนต่างด้าว พ.ศ.2551; [ปรับปรุงเมื่อ สิงหาคม 2559; เข้าถึงเมื่อ 22 เมษายน 2563]. เข้าถึงได้จาก:<https://www.doe.go.th/prd/alien/knowledge/param/site/152/cat/19/sub/0/pull/category/view/cover-view>
- ¹⁰ สำนักการสอบสวนและนิติการ [อินเทอร์เน็ต]. ความตกลงระหว่างรัฐบาลแห่งราชอาณาจักรไทยกับรัฐบาลแห่งอาณาจักรกัมพูชาว่าด้วยการข้ามแดนระหว่างประเทศทั้งสอง; [ปรับปรุงเมื่อ 11 กรกฎาคม 2558; เข้าถึงเมื่อ 25 เมษายน 2563]. เข้าถึงได้จาก:https://multi.dopa.go.th/ilab/official_letter/view125
- ¹¹ สำนักบริหารแรงงานต่างด้าว [อินเทอร์เน็ต]. พระราชกำหนดการบริหารจัดการการทำงานของคนต่างด้าว 2560; [ปรับปรุงเมื่อ 16 ตุลาคม 2561; เข้าถึงเมื่อ 25 เมษายน 2563]. เข้าถึงได้จาก:<https://www.doe.go.th/prd/alien/law/param/site/152/cat/102/sub/0/pull/category/view/list-label>
- ¹² กรมการจัดหางาน [อินเทอร์เน็ต]. ประกาศกระทรวงแรงงาน เรื่องกำหนดงานที่ห้ามคนต่างด้าวทำ ลงวันที่ 1 เมษายน พ.ศ.2563; [เข้าถึงเมื่อ 30 เมษายน 2563]. เข้าถึงได้จาก:<https://www.doe.go.th/prd/main/law/param/site/1/cat/5/sub/0/pull/module/view/list-label>
- ¹³ ศูนย์บริหารข้อมูลตลาดแรงงานภาคตะวันออกเฉียงเหนือ [อินเทอร์เน็ต]. ค่าธรรมเนียมและค่าใช้จ่ายตามแนวทางบริหารจัดการแรงงานต่างด้าวปี 2562-2563; [ปรับปรุงเมื่อ 2 กันยายน 2562; เข้าถึงเมื่อ 10 พฤษภาคม 2563]. เข้าถึงได้จาก:https://www.doe.go.th/prd/lmi-ne/news/param/site/168/cat/7/sub/0/pull/detail/view/detail/object_id/27745
- ¹⁴ สำนักงานตรวจคนเข้าเมือง [อินเทอร์เน็ต]. พระราชบัญญัติคนเข้าเมือง 2522; [ปรับปรุงเมื่อ 28 กุมภาพันธ์ 2560; เข้าถึงเมื่อ 5 พฤษภาคม 2563]. เข้าถึงได้จาก:https://www.immigration.go.th/read?content_id=58b4f72454b2f90a80136447
- ¹⁵ กองกำลังบูรพา/กองอำนวยการรักษาความมั่นคงภายในภาค 1 ส่วนแยก 1. ฝ่ายนโยบายและแผน; รายงานการจับกุมผู้ลักลอบเข้าเมืองประจำปีงบประมาณ 2556-2560

ประวัติย่อผู้วิจัย

ยศ ชื่อ	พันเอก กริช บุญเกิด
วัน เดือน ปี เกิด	16 มิถุนายน 2517
ประวัติสำเร็จการศึกษา	
พ.ศ.2542	วิศวกรรมศาสตรบัณฑิต โรงเรียนนายร้อยพระจุลจอมเกล้า
พ.ศ.2552	หลักสูตรหลักประจำ โรงเรียนเสนาธิการทหารบก ชุดที่ 87
ประวัติการทำงาน	
พ.ศ.2553 – 2554	ฝ่ายยุทธการกรมทหารราบที่ 12 รักษาพระองค์
พ.ศ.2554 – 2557	รองผู้บังคับกองพันทหารราบที่ 1 กรมทหารราบที่ 12 รักษาพระองค์
พ.ศ.2558 – 2560	หัวหน้าฝ่ายข่าวกรอง กองพลทหารราบที่ 2 รักษาพระองค์
พ.ศ.2561 – 2562	รองเสนาธิการกองพลทหารราบที่ 11
ตำแหน่งปัจจุบัน	
พ.ศ.2562 – 2563	รองผู้บังคับการกรมทหารราบที่ 111