

แนวทางการแก้ไขปัญหาการเกิดและการกระจายของบุตรที่เกิด
จากแรงงานต่างด้าวในจังหวัดภูเก็ต

เอกสารวิจัยส่วนบุคคล



โดย

นายเรวัต อารีรอบ

ผู้ช่วยเลขานุการรัฐมนตรีว่าการกระทรวงสาธารณสุข

วิทยาลัยการทัพบก

กันยายน 2563

เอกสารวิจัยเรื่อง แนวทางการแก้ไขปัญหาคาการเกิดและการกระจายของบุตรที่เกิด
จากแรงงานต่างด้าวในจังหวัดภูเก็ต
โดย นาย เรวัต อารีรอบ
อาจารย์ที่ปรึกษา พันเอกหญิง กนิษฐา ฐิติวัฒนา

วิทยาลัยการทัพบก อนุมัติให้เอกสารวิจัยส่วนบุคคลฉบับนี้ เป็นส่วนหนึ่งของการศึกษา
ตามหลักสูตรหลักประจำ วิทยาลัยการทัพบก ปีการศึกษา 2563 และเห็นชอบให้เป็น
เอกสารวิจัยส่วนบุคคลที่อยู่ในเกณฑ์ระดับ

พลตรี ผู้บัญชาการวิทยาลัยการทัพบก
(มหศักดิ์ เทพหัสดิน ณ อยุธยา)

คณะกรรมการควบคุมเอกสารวิจัยส่วนบุคคล

พันเอก ประธานกรรมการ
(สนิสมุทร์ จันทรเนตร)

พลเอก ผู้ทรงคุณวุฒิที่ปรึกษา
(จิตตศักดิ์ เจริญสมบัติ)

พันเอก กรรมการ
(ภรณ์ เทียนทองดี)

พันเอกหญิง กรรมการ
(กนิษฐา ฐิติวัฒนา)

พันเอกหญิง กรรมการ
(นवलสมร จรวงษ์)

บทคัดย่อ

ผู้วิจัย	นาย เรวัต อารีรอบ		
เรื่อง	แนวทางการแก้ไขปัญหาการเกิดและการกระจายของบุตรที่เกิดจากแรงงานต่างด้าวในจังหวัดภูเก็ต		
วันที่	กันยายน 2563	จำนวนคำ : 5,047	จำนวนหน้า : 17
คำสำคัญ	แนวทางการแก้ไข ปัญหาการเกิดและการกระจายของบุตร แรงงานต่างด้าว จังหวัดภูเก็ต		
ชั้นความลับ	ไม่มีชั้นความลับ		

การศึกษาเกี่ยวกับแนวทางการแก้ไขปัญหาการเกิดและการกระจายของบุตรที่เกิดจากแรงงานต่างด้าวในจังหวัดภูเก็ต มีวัตถุประสงค์เพื่อศึกษาข้อมูลพื้นฐานที่เกี่ยวข้องกับการเกิดและการกระจายของบุตรที่เกิดจากแรงงานต่างด้าวในพื้นที่จังหวัดภูเก็ต เพื่อวิเคราะห์ปัญหาการเกิดและการกระจายของบุตรที่เกิดจากแรงงานต่างด้าว ที่กระทบต่อความมั่นคงในพื้นที่จังหวัดภูเก็ต และเพื่อศึกษาแนวทางการแก้ไขและป้องกันปัญหาการเกิดและการกระจายของบุตรที่เกิดจากแรงงานต่างด้าว ทั้งนี้เพื่อให้สอดคล้องกับนโยบายและแผนระดับชาติที่ว่าด้วยความมั่นคงแห่งชาติ (พ.ศ.2562-2565) นโยบายและแผนการเสริมสร้างความมั่นคงของมนุษย์ และนโยบายและแผนการบริหารจัดการผู้หลบหนีเข้าเมือง

ปัญหาหลักที่เกิดจากการเกิดและการกระจายบุตรจากแรงงานต่างด้าว คือ ปัญหาการทอดทิ้งบุตร ทำให้เด็กที่เกิดมาไม่มีสัญชาติ เด็กที่เติบโตมาโดยที่ไม่มีสัญชาติ และการศึกษาอาจหันไปใช้ชีวิตในการเสพยาเสพติด การโจรกรรม การฉกชิงวิ่งราว หรือการก่ออาชญากรรมได้ ซึ่งมีผลต่อการบริหารจัดการภาพลักษณ์ในประเทศชาติ นอกจากนี้การกระจายของบุตรที่เกิดจากแรงงานต่างด้าวก่อให้เกิดปัญหาการกระจายของบุคคลที่มีภาษา วัฒนธรรม และความเชื่อที่แตกต่างจากคนในชาติ อาจส่งผลให้เกิดการรวมตัวของกลุ่มแรงงานต่างด้าวนำไปสู่การเรียกร้องขอปกครองตนเอง และอาจมีการแก้ปัญหาด้วยการสู้รบกันจนกลายเป็นสงครามที่สร้างความเสียหายใหม่แก่ประเทศชาติ

ดังนั้นการศึกษารั้งนี้ได้เสนอแนวทางการแก้ไขปัญหาการเกิดและการกระจายของบุตรที่เกิดจากแรงงานต่างด้าวในจังหวัดภูเก็ตด้วยการบังคับใช้กฎหมายที่เข้มงวด และการใช้หลักการพัฒนาการท่องเที่ยวอย่างยั่งยืน เพื่อเป็นการลดการจ้างงานจากแรงงานต่างด้าว ซึ่งเป็นการแก้ปัญหาที่ต้นเหตุของการเกิดและการกระจายของบุตรที่เกิดจากแรงงานต่างด้าวในจังหวัดภูเก็ต

ABSTRACT

AUTHOR: Mr. Raywat Areerob

TITLE: Guideline for solving the problem of birth and children distribution of migrant worker in Phuket

DATE: September 2020 **WORD COUNT:** 5,047 **PAGES:** 17

KEY TERMS: Guideline, birth and children distribution, migrant worker, Phuket

CLASSIFICATION: Unclassified

The study of finding guidelines for solving the problem of birth and children distribution of migrant worker in Phuket was aimed (1) to investigate fundamental data of birth and children distribution of migrant workers, (2) to analyze the problem of birth and children distribution of migrant workers in Phuket in term of national security, and (3) to discover guidelines for solving birth and children distribution problem. The proposed guidelines were to comply with national security policies and plans (2019-2022), human security policies and plans, and policies and plans of immigrant management.

The main problem was found that children abandonment caused children birth without nationality. Children, who grow up without citizenship and education may turn to life in drug addict, theft, robbery, snatch, committing a crime. This affected the image of the country. Furthermore, birth and children distribution of migrant's worker also caused the distribution of population with different languages, cultures, and perception, which brought to gathering of migrant workers, leading to self-governing desire, and likely turn into a war with enormous damage to the country.

In this paper, guidelines for solving the problem of birth and children distribution of migrant worker in Phuket were carried out, which were deploying strict law enforcement, and applying principles of sustainable tourism development in order to reduce the number of migrant worker recruitment. This could solve at the root cause of the birth and children distribution of migrant workers in Phuket.

กิตติกรรมประกาศ

เอกสารวิจัยส่วนบุคคลฉบับนี้สำเร็จลงได้ด้วยความรู้และความกรุณาจากคณาจารย์ของวิทยาลัยการทัพบกทุกท่านที่กรุณาประสิทธิประสาทวิชาให้ความรู้และประสบการณ์ที่ทรงคุณค่าอย่างสูง โดยเฉพาะอย่างยิ่งอาจารย์ที่ปรึกษา พันเอกหญิง กนิษฐา ฐิติวัฒนา ที่กรุณาให้แนวคิดที่เป็นประโยชน์ในการจัดทำเอกสารวิจัยส่วนบุคคล รวมถึงตรวจสอบต้นฉบับอย่างละเอียดจนทำให้งานวิจัยนี้เสร็จสมบูรณ์ นอกเหนือจากข้อเสนอแนะทางวิชาการ อันเป็นประโยชน์ในการวิจัยแล้ว ยังได้รับกำลังใจและคำชี้แนะที่เป็นประโยชน์ยิ่ง

ผู้วิจัยขอขอบพระคุณพลเอก จิตตศักดิ์ เจริญสมบัติ ผู้ทรงคุณวุฒิที่ปรึกษา ที่กรุณาสับสนุนข้อมูลอันเป็นประโยชน์ต่อการวิจัย และพันเอก สนิสมุทร์ จันทรเนตร ประธานกรรมการ ที่กรุณาให้คำแนะนำและคำปรึกษา รวมถึง พลตรี มหศักดิ์ เทพหัสดิน ณ อยุธยา ผู้บัญชาการวิทยาลัยการทัพบก ที่กรุณาอนุมัติให้ ผู้วิจัยรวบรวมข้อมูลอันเป็นประโยชน์จากผู้เกี่ยวข้องกับการทำเอกสารวิจัยเชิงยุทธศาสตร์ตามแบบฉบับของวิทยาลัยการทัพบก ผู้วิจัยขอขอบพระคุณท่าน ดร. สาธิต ปิตุเตชะ รัฐมนตรีช่วย กระทรวงสาธารณสุข ที่กรุณาสับสนุนข้อมูลการวิจัยแก่ผู้วิจัยและกรุณาให้คำปรึกษามาโดยตลอด รวมถึงเป็นต้นแบบในการศึกษา ค้นคว้าหาความรู้อย่างต่อเนื่องตลอดชีวิต

ขอขอบคุณผู้อยู่เบื้องหลังทุกท่านที่คอยเป็นกำลังใจ ในการทำวิจัยฉบับนี้ ให้สำเร็จสมบูรณ์ได้ สมตามความมุ่งหวัง ความดีอันเกิดจากผลงานการวิจัยครั้งนี้ ผู้วิจัยขอมอบให้ผู้ที่มีส่วนร่วมในงานวิจัยดังกล่าวข้างต้นทุกท่านด้วยความเคารพรัก และหวังว่าวิจัยฉบับนี้ น่าจะเป็นประโยชน์ ก่อให้เกิดผลดีต่อวิทยาลัยการทัพบก กองทัพบก และประเทศชาติสืบไป

แนวทางการแก้ไขปัญหาการเกิดและการกระจายของบุตรที่เกิดจาก แรงงานต่างด้าวในจังหวัดภูเก็ต

ในช่วงระยะเวลา 12 ปีที่ผ่านมา การเจริญเติบโตของเมืองด้วยอุตสาหกรรมการท่องเที่ยวเป็นการเจริญเติบโตแบบก้าวกระโดดอย่างรวดเร็ว และประเทศไทยได้มีการพัฒนาอย่างต่อเนื่องทำให้คนไทยมีความรู้ความสามารถมากขึ้น ส่งผลให้ประเทศไทยมีความต้องการแรงงานฝีมือเฉพาะด้านมากขึ้น จากเหตุผลดังกล่าวจึงเป็นสาเหตุให้ประเทศไทยมีการใช้แรงงานต่างด้าวที่เพิ่มมากขึ้น ในกรณีศึกษาครั้งนี้ผู้วิจัยได้ยกตัวอย่าง จังหวัดภูเก็ต เป็นกรณีศึกษา ซึ่งจังหวัดภูเก็ตเป็นหนึ่งในจังหวัดท่องเที่ยวที่สำคัญของประเทศไทย แรงงานต่างด้าวที่พบทั้งผู้ชาย และผู้หญิงส่วนมากแล้วหลบหนีเข้าเมืองโดยการสมัครใจเข้ามาทำงาน เนื่องจากค่าตอบแทนในการประกอบอาชีพสูง ประกอบกับในสภาวะปัจจุบันจังหวัดภูเก็ตขาดแรงงานที่มีฝีมือ และมีความต้องการของตลาดแรงงานมากขึ้น รูปแบบของการประกอบอาชีพได้แก่ งานก่อสร้าง รับจ้างทำสวนยาง การประมง และงานด้านการให้บริการ¹ ทั้งนี้หนึ่งในปัญหาที่ตามมาจากร่างงานต่างด้าวคือ การตั้งครุฑระหว่างการทำงานของแรงงานผู้หญิง ซึ่งหน่วยงานที่เกี่ยวข้องไม่มีการจัดเก็บและติดตามข้อมูลที่เกี่ยวข้องกับการเกิดและการกระจายของบุตรแรงงานต่างด้าวที่เกิดขึ้น ปัญหาเหล่านี้ถือได้ว่าเป็นภัยคุกคามด้านความมั่นคงของประเทศเป็นอย่างมาก งานวิจัยในครั้งนี้ผู้วิจัยจะดำเนินการเสนอแนะแนวทางการแก้ไขปัญหาการเกิดและการกระจายของบุตรแรงงานต่างด้าว เพื่อให้ภาครัฐสามารถดำเนินการป้องกันและแก้ไขปัญหาดังกล่าวได้อย่างมีประสิทธิภาพและยั่งยืน รวมถึงการพัฒนาศักยภาพของประเทศ ให้พร้อมเผชิญภัยคุกคามที่กระทบต่อความมั่นคงของชาติ ทั้งนี้นโยบายและแผนระดับชาติที่เกี่ยวข้องกับการศึกษา คือ นโยบายและแผนระดับชาติที่ว่าด้วยความมั่นคงแห่งชาติ (พ.ศ. 2562-2565)² และนโยบายและยุทธศาสตร์ด้านการพัฒนาสังคมและความมั่นคงของมนุษย์³ นโยบายทั้ง 2 นโยบายมีส่วนช่วยในการป้องกันปัญหาที่เกิดจากแรงงานต่างด้าว ทั้งนี้ นโยบายและแผนระดับชาติที่ว่าด้วยความมั่นคงแห่งชาติ (พ.ศ. 2562-2565) และนโยบายและยุทธศาสตร์ด้านการพัฒนาสังคมและความมั่นคงของมนุษย์อธิบายไว้ในหัวข้อแนวทางการแก้ไขและป้องกันเพื่อใช้เป็นแนวทางต่อไป

จากปัญหาที่กล่าวมาผู้วิจัยได้ตั้งวัตถุประสงค์ในการศึกษา 3 ประเด็น ได้แก่ (1) เพื่อรวบรวมข้อมูลพื้นฐานที่เกี่ยวข้องกับการเกิดและการกระจายของบุตรที่เกิดจากแรงงานต่างด้าวในพื้นที่จังหวัดภูเก็ต (2) เพื่อวิเคราะห์ปัญหาการเกิดและการกระจายของบุตรที่เกิดจากแรงงานต่างด้าว ที่กระทบต่อความมั่นคงในพื้นที่จังหวัดภูเก็ต และ (3) เพื่อศึกษาแนวทางการแก้ไขและป้องกันปัญหาการเกิดและการกระจายของบุตรที่เกิดจากแรงงานต่างด้าว ซึ่งขั้นตอนในการศึกษาตามวัตถุประสงค์ทั้ง 3 ประเด็น จะถูกอธิบายในหัวข้อถัดไป

ข้อมูลพื้นฐานที่เกี่ยวข้อง

ข้อมูลพื้นฐานที่เกี่ยวข้องเป็นการรวบรวมข้อมูลพื้นฐานที่เกี่ยวข้องกับงานวิจัย “แนวทางการแก้ไขปัญหาการเกิดและการกระจายของบุตรที่เกิดจากแรงงานต่างด้าวในจังหวัดภูเก็ต” ขเป็นเพียงการรวบรวมข้อมูลพื้นฐานของจังหวัดภูเก็ตที่เกี่ยวข้องกับแรงงานต่างด้าวเท่านั้น ข้อมูลพื้นฐานดังกล่าวแสดงได้ดังนี้

ข้อมูลพื้นฐานของจังหวัดภูเก็ต

1. ข้อมูลทั่วไป จังหวัดภูเก็ตเป็นจังหวัดที่อยู่ทางภาคใต้ของประเทศไทย ซึ่งเป็นจังหวัดเดียวที่มีสภาพเป็นเกาะตั้งอยู่ในทะเลอันดามัน และถือว่าเป็นจังหวัดที่เป็นแหล่งท่องเที่ยวสำคัญของประเทศไทย โดยได้ชื่อว่า เป็น “ไข่มุกแห่งอันดามัน” จังหวัดภูเก็ตมีพื้นที่ทั้งหมด 543.034 ตารางกิโลเมตร ประกอบไปด้วย อำเภอ 3 อำเภอ ได้แก่ อำเภอเมืองภูเก็ต อำเภอกะทู้ และอำเภอถลาง จังหวัดภูเก็ตมีวิสัยทัศน์ว่า “ภูเก็ต เมืองท่องเที่ยวนานาชาติบนพื้นฐานการพัฒนาที่ยั่งยืน”⁴ โดยจังหวัดภูเก็ตมีโรงพยาบาลทั้งหมด 7 โรงพยาบาล แบ่งตามอำเภอได้ดังนี้ (1) อำเภอเมืองมี 5 โรงพยาบาลประกอบด้วย โรงพยาบาลกรุงเทพภูเก็ต โรงพยาบาลภูเก็ต โรงพยาบาลภูเก็ตอินเตอร์เนชั่นแนล โรงพยาบาลวชิระภูเก็ต และโรงพยาบาลสิริโรจน์ (2) อำเภอกะทู้มี 1 โรงพยาบาล คือ โรงพยาบาลป่าตอง และ (3) อำเภอถลางมี 1 โรงพยาบาล คือ โรงพยาบาลถลาง⁵ ข้อมูลโรงพยาบาลเหล่านี้จะมีส่วนช่วยในการวิเคราะห์ปัญหาการเกิดและการกระจายของบุตรที่เกิดจากแรงงานต่างด้าวในจังหวัดภูเก็ตเป็นอย่างมาก

2. ข้อมูลสำมะโนประชากรในจังหวัดภูเก็ต การรวบรวมข้อมูลประชากรจากการทะเบียน อัตราการเปลี่ยนแปลง และความหนาแน่นของประชากรในช่วงปี พ.ศ. 2556 ถึง พ.ศ. 2560 พบว่าจำนวนประชากรทั้ง 3 อำเภอ มีจำนวนเพิ่มขึ้น แสดงดังตารางที่ 1⁶ ซึ่งปี พ.ศ. 2562 มีประชากรทั้งสิ้น 416,582 คน
3. ประชากรแฝงในจังหวัดภูเก็ต จากข้อมูลประชากรแฝงในจังหวัดภูเก็ต ปี พ.ศ. 2552 พบว่าในจังหวัดภูเก็ตมีจำนวนประชากรแฝงทั้งหมด 103,895 คน ประชากรแฝงส่วนใหญ่อยู่ในเขตอำเภอเมืองร้อยละ 79.01 อำเภอกะทู้ร้อยละ 24.30 และอำเภอถลางร้อยละ 3.92 ส่วนใหญ่เป็นกลุ่มแรงงานที่อพยพเข้ามาในจังหวัดภูเก็ต⁷ แสดงดังตารางที่ 2

จากข้อมูลพื้นฐานของจังหวัดภูเก็ตทั้ง 3 ข้อ พบว่าจังหวัดภูเก็ตเป็นเมืองที่มีการพัฒนาการท่องเที่ยวอย่างต่อเนื่อง ดังนั้นจึงมีการจ้างแรงงานเป็นจำนวนมาก จึงส่งผลให้ประชากรแฝงในจังหวัดภูเก็ตมีจำนวนมาเช่นกัน ซึ่งข้อมูลเกี่ยวกับแรงงานต่างด้าวจะอธิบายในหัวข้อถัดไป

ตารางที่ 1 ประชากรจากการทะเบียน อัตราการเปลี่ยนแปลง และความหนาแน่นของประชากร เป็นรายอำเภอ พ.ศ. 2556 – 2560⁸

อำเภอ	ประชากร					อัตราการเปลี่ยนแปลง				ความหนาแน่น ประชากร (ต่อ ตร. กม.)
	2556	2557	2558	2559	2560	2557	2558	2559	2560	
รวมยอด	369,522	378,364	386,169	394,169	402,017	2.39	2.18	1.96	1.99	740.32
อำเภอเมือง	226,361	231,196	235,311	238,866	242,821	2.14	1.78	1.51	1.66	1,084.02
อำเภอกะทู้	51,714	53,156	54,413	55,767	57,250	2.79	2.36	2.49	2.66	854.10
อำเภอกลาง	91,447	94,012	96,881	99,536	101,946	2.80	3.05	2.74	2.42	404.55

ตารางที่ 2 จำนวนประชากรแฝงในจังหวัดภูเก็ต ปี พ.ศ. 2552⁹

อำเภอ	คนทำงานแรงงานทุกประเภท		ประชาชนทั่วไป		นักเรียน/นักศึกษา		รวม	
	จำนวน	ร้อยละ	จำนวน	ร้อยละ	จำนวน	ร้อยละ	จำนวน	ร้อยละ
อำเภอเมือง	27,193	71.78	42,193	80.60	12,701	92.95	82,087	79.01
อำเภอกะทู้	9,204	24.40	4,544	8.68	194	1.42	13,942	13.42
อำเภอกลาง	1,485	3.92	5,612	10.72	769	5.63	7,866	7.75

ข้อมูลเกี่ยวกับแรงงานต่างด้าวในจังหวัดภูเก็ต จากการรวบรวมข้อมูลแรงงานต่างด้าวในจังหวัดภูเก็ตพบว่าการแบ่งกลุ่มคนต่างด้าวได้ 8 กลุ่ม¹⁰ ดังนี้

1. คนต่างด้าวตลอดชีพ ได้แก่ คนต่างด้าวที่ได้รับอนุญาตให้อยู่ในราชอาณาจักรและทำงานตามประกาศของคณะปฏิวัติ
2. คนต่างด้าวมาตรา 59 ประเภททั่วไป ได้แก่ คนต่างด้าวที่มีถิ่นที่อยู่ในราชอาณาจักร หรือได้รับอนุญาตให้เข้ามาในราชอาณาจักรเป็นการชั่วคราวตามกฎหมายว่าด้วยคนเข้าเมือง
3. คนต่างด้าวมาตรา 59 พิสูจน์สัญชาติ (เดิม) ได้แก่ คนต่างด้าวสัญชาติเมียนมา ลาว และกัมพูชาที่หลบหนีเข้าเมืองได้รับการผ่อนผันให้ทำงาน และอยู่ในราชอาณาจักรเป็นการชั่วคราว
4. คนต่างด้าวมาตรา 59 นำเข้าตาม MOU ได้แก่ คนต่างด้าวสัญชาติเมียนมา ลาว กัมพูชา และเวียดนาม ที่เข้ามาทำงานตามความตกลงระหว่างรัฐบาลไทยกับรัฐบาลประเทศต้นทาง
5. คนต่างด้าวมาตรา 62 ประเภทส่งเสริมการลงทุน ได้แก่ คนต่างด้าวที่เข้ามาทำงานในราชอาณาจักรตามกฎหมายว่าด้วยการส่งเสริมการลงทุน
6. คนต่างด้าวมาตรา 63 ประเภทชนกลุ่มน้อย ได้แก่ คนต่างด้าวที่ไม่ได้รับสัญชาติไทยตามกฎหมายว่าด้วยสัญชาติ และกระทรวงมหาดไทยได้ออกเอกสารเพื่อรอพิสูจน์สถานะยื่นขอใบอนุญาตทำงาน
7. คนต่างด้าวมาตรา 64 ได้แก่ คนต่างด้าวสัญชาติเมียนมา ลาว และกัมพูชา ที่เข้ามาทำงานบริเวณชายแดนในลักษณะไป-กลับ
8. คนต่างด้าว 3 สัญชาติ (เมียนมา ลาว กัมพูชา) หมายถึง แรงงานที่เข้ามาทำงานในประเทศไทยในตำแหน่งกรรมกร หรือ คนรับใช้ในบ้าน ตามบันทึกความเข้าใจว่าด้วยการจ้างแรงงานระหว่างประเทศไทยกับประเทศเมียนมา ลาว กัมพูชา เพื่อทดแทนแรงงานไทยที่ขาดแคลน

จากการแบ่งกลุ่มคนต่างด้าวทั้ง 8 กลุ่ม พบว่ากลุ่มที่พบมากที่สุดในจังหวัดภูเก็ต คือ กลุ่มที่ 8 ที่เป็นแรงงานที่เข้ามาทำงานในประเทศไทยในตำแหน่งกรรมกร หรือ คนรับใช้ในบ้าน มีจำนวน 43,718 คน กลุ่มที่พบในลำดับถัดมา คือ กลุ่มที่ 3 ที่เป็นคนต่างด้าวสัญชาติเมียนมา ลาว และกัมพูชาที่หลบหนีเข้าเมืองได้รับการผ่อนผันให้ทำงานในจังหวัดภูเก็ตมีจำนวน

12,825 คน ลำดับถัดมา คือ กลุ่มที่ 4 เป็นคนต่างด้าวตามความตกลงระหว่างรัฐบาลไทยกับ รัฐบาลประเทศต้นทางมีจำนวน 11,415 คน ลำดับถัดมา คือ กลุ่มที่ 2 คนต่างด้าวประเภท ทั่วไปมีจำนวน 9,503 คน ลำดับถัดมา คือ กลุ่มที่ 5 คนต่างด้าวประเภทส่งเสริมการลงทุนมี จำนวน 317 คน และลำดับสุดท้าย คือ กลุ่มที่ 6 คนต่างด้าวประเภทชนกลุ่มน้อยมีจำนวน 15 คน รวมแรงงานต่างด้าวทุกประเภทในจังหวัดภูเก็ตจากข้อมูลในปี พ.ศ. 2562 จำนวนทั้งสิ้น 77,793 คน¹¹

ข้อมูลการคลอดบุตรในจังหวัดภูเก็ต จากการรวบรวมข้อมูลจำนวนและร้อยละของทารกเกิด มีชีพจากมารดาต่างด้าว เมื่อเปรียบเทียบกับข้อมูลทารกเกิดมีชีพทั้งหมดในจังหวัดภูเก็ต ระหว่างปีงบประมาณปี พ.ศ. 2561-2563 พบว่าในภาพรวมตั้งแต่ปี พ.ศ. 2561-2563 อำเภอ ที่มีร้อยละของทารกที่เกิดจากแรงงานต่างด้าวต่อทารกที่เกิดทั้งหมดจากมากไปน้อย ได้แก่ อำเภอกระทุ่มมีค่าเท่ากับร้อยละ 23.36 อำเภอถลางมีค่าเท่ากับร้อยละ 15.65 และอำเภอเมือง มีค่าเท่ากับร้อยละ 14.62 ตามลำดับ¹² รายละเอียดในส่วนของจำนวน และร้อยละของทารก เกิดมีชีพในจังหวัดภูเก็ตรายปีแสดงดังตารางที่ 3

ตารางที่ 3 จำนวนและร้อยละของทารกเกิดมีชีพจากมารดาต่างด้าว เปรียบเทียบทารกเกิดมีชีพทั้งหมดในจังหวัดภูเก็ต ระหว่าง
ปีงบประมาณปี พ.ศ. 2561-2563 (30 เม.ย.63)¹³

อำเภอ ที่มารดาต่างด้าว อยู่อาศัย	ทารกเกิดมีชีพในจังหวัดภูเก็ต											
	ปีงบประมาณ 2561			ปีงบประมาณ 2562			ปีงบประมาณ 2563			รวม		
	จำนวน ทั้งหมด	ต่าง ด้าว	ร้อยละ	จำนวน ทั้งหมด	ต่าง ด้าว	ร้อยละ	จำนวน ทั้งหมด	ต่าง ด้าว	ร้อยละ	จำนวน ทั้งหมด	ต่าง ด้าว	ร้อยละ
1. อำเภอเมือง	7,974	1,030	12.92	4,447	703	15.81	2,362	428	18.12	14,783	2,161	14.62
2. อำเภอกระทุ่ม	305	112	36.72	1,381	275	19.91	831	201	24.19	2,517	588	23.36
3. อำเภอถลาง	416	100	24.04	2,056	292	14.20	1,139	173	15.19	3,611	565	15.65
4. ต่างจังหวัด (ประชากรแฝง)	-	-	-	772	13	1.68	383	4	1.04	1,155	17	1.47
รวม	8,695	1,142	14.28	8,656	1,283	14.82	4,715	806	17.09	22,066	3,331	15.10

จากข้อมูลพื้นฐานที่รวบรวมได้เป็นการรวบรวมข้อมูลพื้นฐานที่สอดคล้องกับวัตถุประสงค์ (1) เพื่อรวบรวมข้อมูลพื้นฐานที่เกี่ยวข้องกับการเกิดและการกระจายของบุตรที่เกิดจากแรงงานต่างด้าวในพื้นที่จังหวัดภูเก็ต จากนั้นข้อมูลพื้นฐานดังกล่าวถูกนำมาวิเคราะห์ปัญหาและผลกระทบต่อความมั่นคงในพื้นที่จังหวัดภูเก็ตจากการเกิดและการกระจายของบุตรที่เกิดจากแรงงานต่างด้าว ซึ่งขั้นตอนดังกล่าวสอดคล้องตามวัตถุประสงค์ที่ 2

ปัญหาและผลกระทบต่อความมั่นคง

ปัญหาและผลกระทบต่อความมั่นคงในพื้นที่จังหวัดภูเก็ตจากการเกิดและการกระจายของบุตรที่เกิดจากแรงงานต่างด้าวพบว่าข้อมูลพื้นฐานที่รวบรวมได้ทำให้ทราบถึงปัญหาของจำนวนประชากรแฝงที่เกิดขึ้นในจังหวัดภูเก็ต หากมีการเพิ่มขึ้นของการเกิดและการกระจายของบุตรที่เกิดจากแรงงานต่างด้าวเพิ่มขึ้น ทำให้ประชากรแฝงในจังหวัดภูเก็ตเพิ่มขึ้นเช่นเดียวกัน ประชากรแฝงที่เพิ่มขึ้นส่งผลต่อการใช้ทรัพยากรในทุก ๆ ด้านเพิ่มขึ้นด้วย ซึ่งผลกระทบดังกล่าวส่งผลต่อความมั่นคงของประเทศเป็นอย่างยิ่ง นอกจากนี้ปัญหาที่เกิดขึ้นจากการมีบุตรของแรงงานต่างด้าวเป็นปัญหามากที่สุดหลังจากที่คลอดมาแล้ว หากเด็กคลอดแล้วมีร่างกายไม่แข็งแรง น้ำหนักต่ำกว่าเกณฑ์ ตัวเหลือง ก็ต้องเข้าตู้อบหรือทำการรักษาเพิ่มเติม ซึ่งทำให้มีค่าใช้จ่ายที่สูง และเกิดปัญหาเด็กถูกทิ้งไว้ที่โรงพยาบาลเนื่องจากพ่อแม่ไม่มีเงินมาจ่าย กล่าวหาว่าหากไม่จ่ายแล้วจะถูกยึดพาสปอร์ตหรือถูกผลักดันกลับประเทศต้นทาง ทั้งนี้ก็จะเติบโตมาในประเทศไทยแบบคนไร้สัญชาติ และจะกลับประเทศต้นทางก็ไม่ได้¹⁴ จากปัญหาดังกล่าวเป็นผลกระทบต่อความมั่นคงของชาติเป็นอย่างยิ่ง

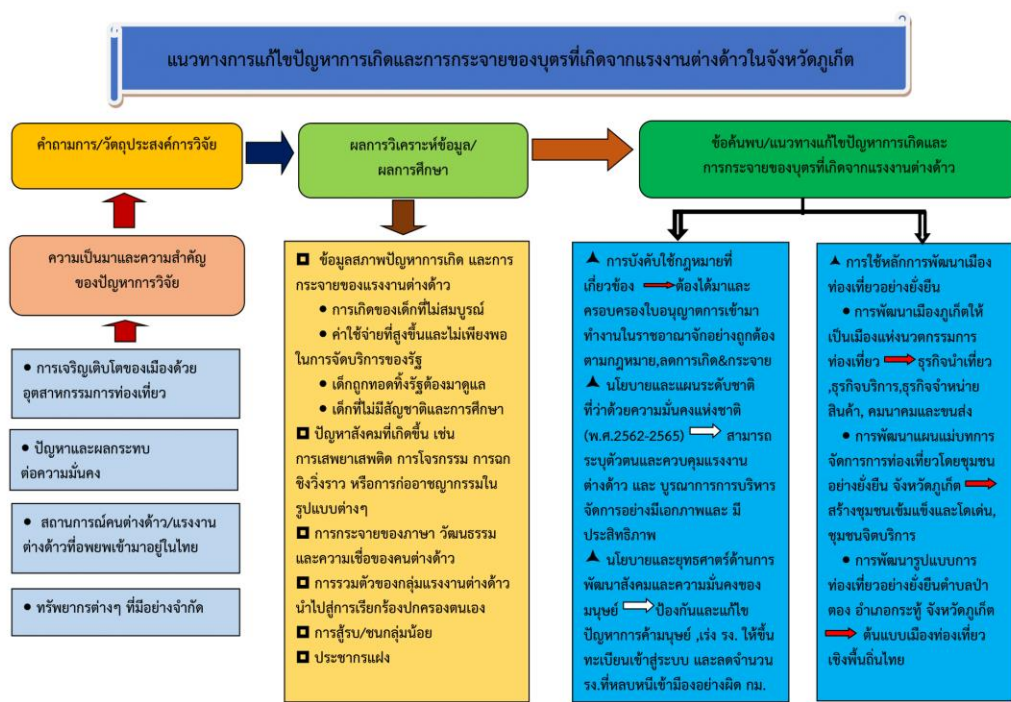
ปัญหาที่การคลอดบุตรที่เกิดขึ้นสะท้อนให้เห็นว่าต้นทุนในการคลอดบุตรถือว่าเป็นสิ่งสำคัญเช่นกัน จึงเกิดงานวิจัยในการวิเคราะห์ต้นทุนการคลอดปกติของ แรงงานต่างด้าวผู้ประกันตน ปีงบประมาณ 2558 กรณีศึกษาโรงพยาบาลเกาะช้าง จังหวัดตราด¹⁵ ผลการศึกษาพบว่าต้นทุนรวมการดูแลการคลอดปกติของแรงงานต่างด้าวผู้ประกันตน จำนวน 84 ราย มีต้นทุนรวมเท่ากับ 887,372.92 บาท ต้นทุนการคลอดบุตรดังกล่าวเป็นการใช้งบประมาณจากการประกันตนทำให้เสียงบประมาณไปกับการคลอดบุตรของแรงงานต่างแทนที่จะสามารถ

นำไปใช้รักษาโรคร้ายอื่น ๆ หากเกิดโรค นอกจากนี้ได้มีการศึกษาภาระทางเศรษฐกิจจากการดูแลรักษาผู้ป่วยต่างด้าว กรณีศึกษาโรงพยาบาลพหลพลพยุหเสนา จังหวัดกาญจนบุรี¹⁶ พบว่าต้นทุนในการฝากครรภ์และคลอดบุตรอยู่ที่ 14,761 บาท จัดอยู่ในลำดับที่ 4 ของกลุ่มโรคที่มีต้นทุนมากที่สุด จากการศึกษาทั้ง 2 กรณี เมื่อเทียบกับจำนวนคนที่คลอดบุตรกับจังหวัดภูเก็ต พบว่าหากมีแรงงานต่างด้าวที่เป็นผู้ประกันตนคลอดบุตรจะมีงบประมาณอยู่ในระดับที่มากกว่า 1 ล้านบาท ดังนั้นควรจัดการงบประมาณส่วนนี้ให้ดีเนื่องจากงบประมาณที่ใช้มีผลต่อความมั่นคงของชาติ จากที่กล่าวมาปัญหาเรื่องต้นทุนนำไปสู่ปัญหาการทอดทิ้งบุตร ทำให้เด็กที่เกิดมาเป็นเด็กที่ไม่มีสัญชาติ เป็นภาระต่อภาครัฐในการจัดหาสถานรับเลี้ยง เด็กที่เติบโตมาโดยที่ไม่มีสัญชาติ และการศึกษาอาจหันไปใช้ชีวิตในการเสพยาเสพติด การโจรกรรม การฉกชิงวิ่งราว หรือการก่ออาชญากรรม ในรูปแบบต่าง ๆ ซึ่งมีผลต่อการบริหารจัดการภาพลักษณ์ในประเทศไทย นอกจากนี้การกระจายของบุตรที่เกิดจากแรงงานต่างด้าวจำนวนมาก ทำให้มีการกระจายของบุคคลที่มีภาษา วัฒนธรรม และความเชื่อต่าง ๆ ที่แตกต่างจากคนในชาติ อาจส่งผลให้เกิดการรวมตัวของกลุ่มแรงงานต่างด้าวนำไปสู่การเรียกร้องขอปกครองตนเอง และอาจมีการแก้ปัญหาด้วยการสู้รบกันจนกลายเป็นสงครามที่สร้างความเสียหายใหม่แก่ประเทศไทย¹⁷ ปัญหาดังกล่าวส่งผลกระทบต่อความมั่นคงของประเทศเป็นอย่างยิ่ง ดังนั้นจำนวนและการกระจายของบุตรที่เกิดจากแรงงานต่างด้าวควรรับการแก้ไขอย่างทันท่วงที

จากปัญหาและผลกระทบต่อความมั่นคงที่เกิดขึ้นนำมาสู่การดำเนินการศึกษาแนวทางการแก้ไขและป้องกันปัญหาการเกิดและการกระจายของบุตรที่เกิดจากแรงงานต่างด้าว ซึ่งแนวทางการแก้ไขและป้องกันจะถูกนำมาเสนอในหัวข้อถัดไป

แนวทางการแก้ไขและป้องกันการเกิดและการกระจายของบุตรที่เกิดจากแรงงานต่างด้าว

แผนภาพที่ 1 แสดงกระบวนการดำเนินการศึกษาเพื่อให้ได้แนวทางการแก้ไขปัญหาการเกิดและการกระจายของบุตรที่เกิดจากแรงงานต่างด้าวในจังหวัดภูเก็ต



นายเรวัต อารีรอบ, ผู้ช่วยเลขานุการรัฐมนตรีว่าการกระทรวงสาธารณสุข, 2563.

ภาพที่ 1 แนวทางการแก้ไขปัญหาการเกิดและการกระจายของบุตรที่เกิดจากแรงงานต่างด้าวในจังหวัดภูเก็ต

แนวทางการแก้ไขและป้องกันปัญหาการเกิดและการกระจายของบุตรที่เกิดจากแรงงานต่างด้าวแบ่งออกเป็น 2 แนวทาง ได้แก่ (1) การบังคับใช้กฎหมายที่เกี่ยวข้องกับแรงงานต่างด้าว และ (2) การใช้หลักการพัฒนาการท่องเที่ยวอย่างยั่งยืน อธิบายได้ดังนี้

การบังคับใช้กฎหมายที่เกี่ยวข้องกับแรงงานต่างด้าว

1. ประกาศกระทรวงมหาดไทย¹⁸ กระทรวงมหาดไทยได้ออกประกาศกระทรวงว่าด้วยเรื่องการอนุญาตให้คนต่างด้าวบางจำพวกเข้ามาอยู่ในราชอาณาจักรเป็นกรณีพิเศษ โดยอาศัยอำนาจตามความในมาตรา 5 แห่งพระราชบัญญัติคนเข้าเมือง พ.ศ. 2522 ออกประกาศไว้ดังนี้

1.1 คนต่างด้าวที่จะได้รับอนุญาตให้เข้ามาอยู่ในราชอาณาจักรเป็นกรณีพิเศษ ประกอบด้วย

(1) คนต่างด้าวหลบหนีเข้าเมืองสัญชาติกัมพูชา ลาว และเมียนมา ที่ผ่านการตรวจสอบคัดกรอง ความสัมพันธ์นายจ้าง-ลูกจ้าง และมีหนังสือรับรองจากกรมการจัดหางานตามประกาศ กระทรวงแรงงาน (2) คนต่างด้าวสัญชาติเมียนมา ลาว และกัมพูชา รวมถึงผู้ติดตามซึ่งเป็นบุตรของคนต่างด้าว ดังกล่าวที่อายุไม่เกินสิบแปดปี ที่ได้จัดทำทะเบียนประวัติหรือบัตรประจำตัวตามกฎหมายว่าด้วย การทะเบียนราษฎร และได้รับอนุญาตให้ทำงานตามกฎหมายว่าด้วยการบริหารจัดการการทำงานของคนต่างด้าวตามประกาศกระทรวงมหาดไทย และ (3) คนต่างด้าวหลบหนีเข้าเมืองสัญชาติเมียนมา ลาว และกัมพูชา รวมถึงผู้ติดตามซึ่งเป็น บุตรของคนต่างด้าวดังกล่าวที่อายุไม่เกินสิบแปดปี ที่ได้จัดทำทะเบียนประวัติหรือบัตรประจำตัว ตามกฎหมายว่าด้วยการทะเบียนราษฎร และได้รับอนุญาตให้ทำงานตามกฎหมายว่าด้วยการบริหารจัดการ การทำงานของคนต่างด้าว ตามประกาศกระทรวงมหาดไทย

1.2 คนต่างด้าวตามข้อ 1.1 ที่ยังไม่ได้พิสูจน์สัญชาติจากประเทศต้นทาง และประสงค์ จะอยู่ในราชอาณาจักรต่อไปเพื่อการทำงานกับนายจ้างให้นายจ้างนำคนต่างด้าวไปรายงานตัวเพื่อจัดทำทะเบียนประวัติและบัตรประจำตัวตามกฎหมายว่าด้วยการทะเบียนราษฎร ตรวจสุขภาพ ประกันสุขภาพ และขอรับใบอนุญาตทำงานตามกฎหมายว่าด้วยการบริหารจัดการการทำงานของคนต่างด้าว

- 1.3 มิให้นำมาตรา ๕๔ แห่งพระราชบัญญัติคนเข้าเมือง พ.ศ. 2522 คือ คนต่างด้าวผู้ใดเข้ามาหรืออยู่ในราชอาณาจักรโดยไม่ได้รับอนุญาตหรือการอนุญาตนั้นสิ้นสุดหรือถูกเพิกถอนแล้ว พนักงานเจ้าหน้าที่จะส่งตัวคนต่างด้าวผู้นั้นกลับออกไปนอกราชอาณาจักรได้¹⁹ มาใช้บังคับแก่ คนต่างด้าวตามข้อ 1.1 ที่ได้รับอนุญาตให้อยู่ในราชอาณาจักรตามข้อ 1.2
- 1.4 การอนุญาตให้คนต่างด้าวอยู่ในราชอาณาจักรได้เป็นการชั่วคราวตามประกาศนี้ เป็นอันสิ้นสุดในกรณีดังต่อไปนี้ (1) เป็นโรคต้องห้ามตามที่กระทรวงสาธารณสุขประกาศกำหนด (2) ต้องโทษตามคำพิพากษาถึงที่สุดให้จำคุก (3) ออกนอกเขตจังหวัดที่ได้รับอนุญาตให้ทำงาน (4) มีพฤติการณ์ที่ขัดต่อความสงบเรียบร้อยหรือศีลธรรมอันดีของประชาชนมีผลต่อความมั่นคงภายในประเทศ และ (5) ถูกเลิกจ้างไม่ว่าในกรณีใด ๆ
- 1.5 มิให้นำบทบัญญัติตามมาตรา 12 (3) ที่หมายถึงคนต่างด้าวที่เข้ามาเพื่อมีอาชีพเป็นกรรมกร หรือเข้ามาเพื่อรับจ้างทำงานด้วยกำลังกาย แห่งพระราชบัญญัติคนเข้าเมือง พ.ศ. 2522²⁰ มาใช้บังคับกับคนต่างด้าวตามข้อ 1.3 ที่ถือหนังสือเดินทาง เอกสารใช้แทนหนังสือเดินทาง หรือหนังสือรับรองสถานะบุคคล

จากประกาศของกระทรวงมหาดไทยจะเห็นได้ว่าส่วนใหญ่เป็นประกาศในการขึ้นทะเบียนแรงงานต่างด้าวให้มีความเป็นระเบียบเรียบร้อย เพื่อให้สะดวกต่อการตรวจสอบและติดตามหากเกิดกรณีที่แรงงานสร้างปัญหาด้านความมั่นคงให้กับประเทศ ดังนั้นการขึ้นทะเบียนแรงงานต่างด้าวเป็นแนวทางป้องกันปัญหาที่เกิดจากแรงงานต่างด้าววิธีหนึ่ง

2. กฎหมายกระทรวงแรงงาน กระทรวงแรงงานได้ออกประกาศกระทรวงว่าด้วยเรื่อง การอนุญาตให้คนต่างด้าวสัญชาติกัมพูชา ลาว และเมียนมา เข้ามาทำงานในราชอาณาจักร²¹ ซึ่งเป็นการบังคับและควบคุมให้แรงงานต่างด้าวมีการจดทะเบียนเพื่อรับใบอนุญาตในการทำงานในราชอาณาจักร ซึ่งใบอนุญาตในการทำงานนั้นถือว่าเป็นสิ่งสำคัญอย่างยิ่งกับแรงงานต่างด้าว หากไม่มีทางเจ้าหน้าที่สามารถส่งแรงงานต่างด้าวกลับประเทศต้นทางได้ การวิจัยครั้งนี้ได้แสดงตัวอย่างกฎหมายมาตราที่สำคัญตามพระราชกำหนดการบริหารจัดการการทำงานของคนต่างด้าว²² ไว้ดังนี้

- 2.1 มาตรา 8 ห้ามคนต่างด้าวทำงานโดยไม่มีใบอนุญาตทำงานหรือทำงานนอกเหนือจากที่มี สิทธิจะทำได้อันเป็นการฝ่าฝืนพระราชกำหนดนี้

- 2.2 มาตรา 9 ห้ามผู้ได้รับคนต่างด้าวทำงานโดยที่คนต่างด้าวไม่มีใบอนุญาตทำงานหรือ ให้คนต่างด้าวทำงานนอกเหนือจากที่มีสิทธิจะทำได้อันเป็นการฝ่าฝืนพระราชกำหนดนี้
- 2.3 มาตรา 11 เพื่อประโยชน์ในการรักษาโอกาสในการประกอบอาชีพและวิชาชีพของคนไทย ให้กรมการจัดหางานประกาศรับคนหางานที่มีสัญชาติไทยและขึ้นทะเบียนผู้สมัครไว้ และให้เผยแพร่ข้อมูล ที่เป็นปัจจุบันให้สามารถเข้าถึงได้ง่ายและเป็นประจำทุกวัน
- 2.4 มาตรา 13 ผู้ใดจ้างคนต่างด้าวทำงาน ต้องแจ้งให้นายทะเบียนทราบชื่อและสัญชาติของ คนต่างด้าวและลักษณะงานที่ให้ทำภายในสิบห้าวันนับแต่วันที่จ้างและเมื่อคนต่างด้าวนั้นออกจากงานให้แจ้งให้นายทะเบียนทราบภายในสิบห้าวันนับแต่วันที่คนต่างด้าวออกจากงาน พร้อมทั้งระบุเหตุแห่ง การออกจากงานของคนต่างด้าวนั้นด้วย
- 2.5 มาตรา 102 ผู้ใดเป็นผู้รับคนต่างด้าวเข้าทำงานโดยฝ่าฝืนมาตรา 9 ต้องระวางโทษปรับตั้งแต่หนึ่งหมื่นบาทถึงหนึ่งแสนบาทต่อคนต่างด้าวที่จ้างหนึ่งคน
- 2.6 มาตรา 103 ผู้ใดไม่ปฏิบัติตามมาตรา 13 ต้องระวางโทษปรับไม่เกินสองหมื่นบาท
- จากตัวอย่างกฎหมายในพระราชกำหนดกำหนดการบริหารจัดการการทำงานของคนต่างด้าวที่แสดงพบว่าคุณค่าสำคัญส่วนใหญ่ของแรงงานต่างด้าวคือ การได้ครอบครองใบอนุญาตในการทำงานในราชอาณาจักร หากมีการบังคับใช้กฎหมายในการตรวจสอบใบอนุญาตที่เข้มงวดขึ้น และหันมาใช้แรงงานไทยในประเทศให้มากยิ่งขึ้นจะส่งผลให้แรงงานต่างด้าวลดน้อยลง ปัญหาที่เกิดตามมาจากการเกิดและการกระจายของบุตรจากแรงงานต่างด้าวก็จะลดลงด้วยเช่นกัน
3. นโยบายและแผนระดับชาติที่ว่าด้วยความมั่นคงแห่งชาติ (พ.ศ.2562-2565)²³ เป็นนโยบายที่บัญญัติขึ้นเพื่อรักษาความมั่นคงและผลประโยชน์ของชาติ โดยมีวิสัยทัศน์ว่า “มีเสถียรภาพภายในประเทศ มีศักยภาพในการลดภัยข้ามเขตพรมแดนไทย มีบทบาทสร้างสรรค์ในภูมิภาค และประชาคมโลก” ซึ่งงานวิจัยครั้งนี้เป็นงานวิจัยที่เกี่ยวกับแรงงานต่างด้าวจึงนำเสนอในหัวข้อ การบริหารจัดการผู้หลบหนีเข้าเมือง เพื่อจัดระบบ ป้องกัน และแก้ไขปัญหาผู้หลบหนีเข้าเมือง โดยกำหนดเป้าหมายเชิงยุทธศาสตร์ ตัวชี้วัด และกลยุทธ์ ดังนี้
- 3.1 เป้าหมายเชิงยุทธศาสตร์ การบูรณาการและการบริหารจัดการผู้หลบหนีเข้าเมืองมีเอกภาพ และประสิทธิภาพ

- 3.2 ตัวชี้วัด ประกอบด้วย (1) ระบบฐานข้อมูลคนเข้าเมืองและผู้หลบหนีเข้าเมืองที่เชื่อมโยงระหว่างหน่วยงาน ที่เกี่ยวข้อง และ (2) ช่องทาง/กลไกความร่วมมือกับประเทศต้นทาง รวมถึงองค์การระหว่างประเทศ ที่เกี่ยวข้อง ในการตรวจสอบ ควบคุม สกัดกั้น และส่งกลับผู้หลบหนีเข้าเมืองอย่างเป็นระบบ
- 3.3 กลยุทธ์ ประกอบด้วย (1) พัฒนาระบบฐานข้อมูลคนเข้าเมืองให้ทันสมัย รวดเร็ว สามารถตรวจสอบข้อมูล คนเข้าเมืองได้อย่างมีประสิทธิภาพ (2) พัฒนาและส่งเสริม เครือข่ายความร่วมมือกับประเทศต้นทาง รวมถึงองค์การ ระหว่างประเทศที่เกี่ยวข้อง ในการป้องกันและแก้ไขปัญหาผู้หลบหนีเข้าเมือง และ (3) พัฒนากลไกการบริหาร จัดการผู้หลบหนีเข้าเมืองในเชิงนโยบายและการปฏิบัติ โดยให้ความสำคัญกับทุกภาค ส่วนที่เกี่ยวข้องได้เข้ามามีส่วนร่วมในการป้องกันและแก้ไขปัญหาผู้หลบหนีเข้าเมือง อย่างประสานสอดคล้องกัน

กลยุทธ์ทั้ง 3 กลยุทธ์ของการบริหารจัดการผู้หลบหนีเข้าเมืองในนโยบายและแผนระดับชาติ ที่ว่าด้วยความมั่นคงแห่งชาติ (พ.ศ.2562-2565) ถือเป็นแนวทางที่สามารถระบุตัวตนและ ควบคุมแรงงานต่างด้าว เพื่อป้องกันปัญหาต่อความมั่นคงได้เป็นอย่างดี

4. นโยบายและยุทธศาสตร์ด้านการพัฒนาสังคมและความมั่นคงของมนุษย์²⁴ เป็นนโยบายที่ บัญญัติขึ้นเพื่อรักษาความมั่นคงและผลประโยชน์ของชาติ เช่นเดียวกับ นโยบายและแผน ระดับชาติที่ว่าด้วยความมั่นคงแห่งชาติ (พ.ศ.2562-2565) หัวข้อที่เกี่ยวข้องกับแรงงานต่าง ด้าว คือ การป้องกันและแก้ไขปัญหาการค้ามนุษย์ เป็นการสร้างเสริมศักยภาพการป้องกัน และแก้ไขปัญหาภัยคุกคามข้ามชาติ และการเสริมสร้างความเข้มแข็งและภูมิคุ้มกันความ มั่นคงภายใน โดยกำหนดเป้าหมายเชิงยุทธศาสตร์ ตัวชี้วัด และกลยุทธ์ ดังนี้

- 4.1 เป้าหมายเชิงยุทธศาสตร์ ประชาชนกลุ่มเป้าหมาย ปลอดภัยจากการค้ามนุษย์ และ แรงงานต่างด้าว/บุคคลซึ่งไม่มีสัญชาติไทยเข้าสู่ระบบการจ้างแรงงานที่ถูกต้องตาม กฎหมายได้สิทธิประโยชน์ตามที่กฎหมายกำหนด
- 4.2 ตัวชี้วัด ประกอบด้วย (1) ระดับการปกป้อง และคุ้มครองกลุ่มเป้าหมาย ได้แก่ สตรี เด็ก แรงงานไทย และแรงงานต่างด้าวจากขบวนการค้ามนุษย์ และ (2) จำนวนแรงงาน ต่างด้าว/บุคคลซึ่งไม่มีสัญชาติไทยทำงานถูกต้องตามกฎหมาย

4.3 กลยุทธ์ ประกอบด้วย (1) ส่งเสริมให้ประชาชนกลุ่มเป้าหมายเข้าถึงสิทธิของความเป็นมนุษย์ มีความรู้ ความสามารถ ป้องกันตนเองจากการค้ามนุษย์ ตลอดจนสนับสนุนให้เกิดเครือข่ายเฝ้าระวังปัญหาในระดับชุมชน (2) พัฒนา และส่งเสริมเครือข่ายความร่วมมือกับต่างประเทศ รวมทั้งเชื่อมโยงระบบฐานข้อมูลระดับประเทศในประเด็นการค้ามนุษย์ (3) เร่งรัดการดำเนินคดีกับผู้กระทำผิดฐานค้ามนุษย์ และ (4) เสริมสร้างศักยภาพบุคลากรในการดำเนินคดีการค้ามนุษย์ รวมถึงในการช่วยเหลือ สตรี เด็ก แรงงานไทย และแรงงานต่างด้าว

นโยบายและยุทธศาสตร์ด้านการพัฒนาสังคมและความมั่นคงของมนุษย์ เรื่องการป้องกันและแก้ไขปัญหาการค้ามนุษย์ เป็นนโยบายที่ช่วยเร่งให้แรงงานต่างด้าวขึ้นทะเบียนเข้าสู่ระบบแรงงานที่ถูกต้องตามกฎหมาย ทำให้เป็นการลดจำนวนแรงงานต่างด้าวที่หลบหนีเข้าเมืองมาอย่างผิดกฎหมายได้เป็นอย่างดี

การใช้หลักการพัฒนาการท่องเที่ยวอย่างยั่งยืน

จังหวัดภูเก็ตเป็นเมืองที่มีการพัฒนาอุตสาหกรรมการท่องเที่ยวอย่างต่อเนื่อง ทำให้มีผลกระทบต่อการใช้งานต่างด้าวจำนวนมากมาทำงานในจังหวัดภูเก็ต ดังนั้นการพัฒนาการท่องเที่ยวอย่างยั่งยืนในจังหวัดภูเก็ตมีความสำคัญต่อการลดจำนวนการใช้แรงงานต่างด้าวลง ในการศึกษาแนวทางการพัฒนาการท่องเที่ยวอย่างยั่งยืนในจังหวัดภูเก็ตมี 3 กรณีศึกษา ได้แก่ แนวทางการพัฒนาจังหวัดภูเก็ตให้เป็น เมืองแห่งนวัตกรรมการท่องเที่ยว²⁵ การพัฒนาแผนแม่บทการจัดการการท่องเที่ยวโดยชุมชนอย่างยั่งยืน จังหวัดภูเก็ต²⁶ และการพัฒนารูปแบบการท่องเที่ยวอย่างยั่งยืนตำบลป่าตอง อำเภอกะทู้ จังหวัดภูเก็ต²⁷ มีรายละเอียดดังนี้ แนวทางการพัฒนาจังหวัดภูเก็ตให้เป็น เมืองแห่งนวัตกรรมการท่องเที่ยว²⁸ เป็นการพัฒนานวัตกรรมมาใช้ในการพัฒนาธุรกิจการท่องเที่ยวด้านต่าง ๆ เช่น ธุรกิจนำเที่ยว ธุรกิจที่พักโรงแรม ธุรกิจบริการด้านอาหารและเครื่องดื่ม ธุรกิจจำหน่ายสินค้าและของที่ระลึก ธุรกิจคมนาคมขนส่ง และธุรกิจแหล่งนันทนาการเพื่อการท่องเที่ยว เพื่อให้สามารถแข่งขันได้อย่างมั่นคง และยั่งยืน การพัฒนาแผนแม่บทการจัดการการท่องเที่ยวโดยชุมชนอย่างยั่งยืน จังหวัดภูเก็ต²⁹ ผลการศึกษาพบว่า การท่องเที่ยวโดยชุมชนจังหวัดภูเก็ตมีศักยภาพ ด้าน

ทรัพยากรที่หลากหลาย โดดเด่น และสมาชิก ชุมชนมีจิตบริการ มีจุดอ่อนด้านสิ่งอำนวยความสะดวก งบประมาณ และการประชาสัมพันธ์ ดังนั้นหากพัฒนาจุดอ่อนของชุมชนจะทำให้ชุมชนมีการพัฒนาด้านการท่องเที่ยวอย่างยั่งยืนมากขึ้น และการพัฒนารูปแบบการท่องเที่ยวอย่างยั่งยืนตำบลป่าตอง อำเภอเกาะภูเก็ต จังหวัดภูเก็ต³⁰ เป็นการมีส่วนร่วมระหว่าง 3 องค์กร คือ ภาครัฐ ภาคประชาชน และภาคประชาสังคม โดยใช้โมเดล คือการน้อมนำหลักการปรัชญา เศรษฐกิจพอเพียงมาใช้ โดยใช้หลักการ 3 ห่วง 2 เงื่อนไข เพื่อให้เข้าใจถึงหลักการของการทำงานร่วมกัน

จากแนวทางแก้ไขและป้องกันปัญหาการเกิดและการกระจายของบุตรที่เกิดจากแรงงานต่างด้าวที่กล่าวมาทั้ง 2 แนวทาง เป็นแนวทางที่เสนอการแก้ไขและป้องกันปัญหาการเกิดและการกระจายของบุตรที่เกิดจากแรงงานต่างด้าวที่ต้นเหตุของปัญหาในการควบคุมแรงงานต่างด้าวอย่างเข้มงวดด้วยการใช้กฎหมาย และการลดจำนวนของจำนวนแรงงานต่างด้าวลงจากการท่องเที่ยวที่ยั่งยืน

สรุป

การเติบโตของเมือง และเศรษฐกิจทำให้ประเทศไทยมีความต้องการแรงงานเป็นอย่างมากในการก่อสร้าง และพัฒนาเมืองให้เติบโตยิ่งขึ้นไป จังหวัดภูเก็ตเป็นอีกหนึ่งจังหวัดที่มีการเติบโตของอุตสาหกรรมการท่องเที่ยวอย่างต่อเนื่อง จึงเลี่ยงไม่ได้ที่จะต้องใช้แรงงานในการพัฒนาจังหวัดภูเก็ต แต่แรงงานที่ใช้ส่วนใหญ่เป็นแรงงานต่างด้าว ซึ่งในปี พ.ศ. 2562 จำนวนทั้งสิ้น 77,793 คน จากจำนวนประชากรในจังหวัดภูเก็ต 416,582 คน เป็นอัตราส่วนประมาณ 1 ต่อ 5 ของประชากรในจังหวัดภูเก็ต ดังนั้นปัญหาที่เกิดขึ้นจากการเกิดและการกระจายของบุตรที่เกิดจากแรงงานต่างด้าวจึงเป็นปัญหาต่อการดูแลของภาครัฐจนส่งผลกระทบต่อความมั่นคงของประเทศ การวิจัยครั้งนี้จึงได้นำเสนอแนวทางการป้องกันและแก้ไขปัญหาดังกล่าวด้วยการบังคับใช้กฎหมายเป็นส่วนใหญ่ เนื่องจากเป็นการระบุดัตตนของแรงงานต่างด้าวได้ดีที่สุด และการตรวจใบอนุญาตจะทำให้มีการคัดแยกแรงงานที่ไม่มีใบอนุญาตออกจากแรงงานต่างด้าวที่มี

ใบอนุญาต ส่งผลให้จำนวนแรงงานต่างด้าวลดน้อยลง การป้องกันและแก้ไขปัญหาดังกล่าว เป็นการการป้องกันและแก้ไขปัญหาค่าที่ต้นเหตุจากการตั้งครุรค์ของแรงงานต่างด้าว

นอกจากนี้การวิจัยครั้งนี้เป็นเพียงการนำเสนอในรูปแบบของข้อมูลพื้นฐานที่เกี่ยวข้องกับ แรงงานต่างด้าวในจังหวัดภูเก็ต ดังนั้นควรมีการบันทึกข้อมูลสถิติที่มีรายละเอียดของแรงงาน ต่างด้าวมากกว่านี้ เช่น ข้อมูลการกระจายของที่อยู่อาศัย และข้อมูลของอาชีพที่เข้ามาทำ เป็น ต้น เพื่อนำมาวิเคราะห์ให้มีความถูกต้องมากยิ่งขึ้น และเพื่อเสนอแนะแนวทางวิธีป้องกันและ แก้ไขปัญหาที่กระทบต่อความมั่นคงที่ตรงจุดมากยิ่งขึ้น

เอกสารอ้างอิง

- ¹ สำนักงานจังหวัดภูเก็ต. สถานการณ์การค้ามนุษย์จังหวัดภูเก็ต [อินเทอร์เน็ต]. 2562 [เข้าถึงเมื่อ 25 มี.ค. 63]. เข้าถึงได้จาก: https://www.phuket.go.th/webpk/file_data/ex/human/02.pdf.
- ² นโยบายและแผนระดับชาติว่าด้วยความมั่นคงแห่งชาติ (พ.ศ. 2562-2565) พ.ศ. 2562. (2562,22 พฤศจิกายน). **ราชกิจจานุเบกษา**. เล่ม 136 ตอนที่ 124 ก. หน้า 34.
- ³ กองยุทธศาสตร์และแผนงาน. ยุทธศาสตร์กระทรวง พ.ศ. 2560–2564 และ ยุทธศาสตร์สำนักงานปลัดกระทรวง พ.ศ. 2560–2564 กระทรวงการพัฒนาสังคมและความมั่นคงของมนุษย์. กรุงเทพมหานคร: สำนักงานปลัดกระทรวงการพัฒนาสังคมและความมั่นคงของมนุษย์; 2559.
- ⁴ สำนักงานจังหวัดภูเก็ต. บรรยายสรุปข้อมูลจังหวัดภูเก็ต [อินเทอร์เน็ต]. 2559 [เข้าถึงเมื่อ 25 มี.ค. 63]. เข้าถึงได้จาก: https://www.phuket.go.th/webpk/file_data/intropk/dataPK59.pdf.
- ⁵ บริษัท ไทยอินชัวร์เรสตาต้าเนท จำกัด. โรงพยาบาลในจังหวัดภูเก็ต [อินเทอร์เน็ต]. 2562 [เข้าถึงเมื่อ 25 มี.ค. 63]. เข้าถึงได้จาก: <https://www.insure.co.th/?p=508761>.
- ⁶ สำนักงานสถิติจังหวัดภูเก็ต. สถิติด้านสังคมและประชากรศาสตร์ [อินเทอร์เน็ต]. 2561 [เข้าถึงเมื่อ 25 มี.ค. 63]. เข้าถึงได้จาก: http://phuket.nso.go.th/images/new/interest_stat/provincial_stat_report/2561/chapter1_61.pdf.
- ⁷ องค์การบริหารส่วนจังหวัดภูเก็ต. ประชากรแฝง [อินเทอร์เน็ต]. 2556 [เข้าถึงเมื่อ 25 มี.ค. 63]. เข้าถึงได้จาก: <http://www.phuketcity.org/development/56devstrategies02.pdf>.
- ⁸ เรื่องเดียวกัน.

⁹ เรื่องเดียวกัน.

¹⁰ กรมการจัดหางาน. สถิติจำนวนคนต่างด้าวที่ได้รับอนุญาตทำงานคงเหลือที่ราชอาณาจักร ประจำเดือน ธันวาคม 2562 [อินเทอร์เน็ต]. 2562 [เข้าถึงเมื่อ 26 มี.ค. 63]. เข้าถึงได้จาก: https://www.doe.go.th/prd/assets/upload/files/alien_th/c33cea75dc3c81eb7497c3eb809327e9.pdf.

¹¹ กรมการจัดหางาน. สถิติจำนวนคนต่างด้าวที่ได้รับอนุญาตทำงานคงเหลือที่ราชอาณาจักร ประจำเดือน ธันวาคม 2562 [อินเทอร์เน็ต]. 2562 [เข้าถึงเมื่อ 26 มี.ค. 63]. เข้าถึงได้จาก: https://www.doe.go.th/prd/assets/upload/files/alien_th/c33cea75dc3c81eb7497c3eb809327e9.pdf.

¹² สำนักงานสาธารณสุขจังหวัดภูเก็ต. ทารกเกิดมีชีพในจังหวัดภูเก็ต. สรุปรายงานอนามัยแม่และเด็ก กลุ่มงานส่งเสริมสุขภาพ สำนักงานสาธารณสุขจังหวัดภูเก็ต.

¹³ เรื่องเดียวกัน.

¹⁴ กันต์พิชญ์ ใจบุญ. เพียงสิทธิ์พื้นฐานความเป็นมนุษย์ เสี่ยงร้องขอของแรงงานต่างด้าว [อินเทอร์เน็ต]. 2560 [เข้าถึงเมื่อ 26 มี.ค. 63]. เข้าถึงได้จาก: <https://www.posttoday.com/politic/report/480059>.

¹⁵ เสาวภา ชาวนาม, สุคนธา คงศีล, สุขุม เจียมตน, ยศพล เหลืองโสมนภา. การวิเคราะห์ต้นทุนการคลอดปกติของ แรงงานต่างด้าวผู้ประกันตน ปีงบประมาณ 2558 กรณีศึกษา โรงพยาบาลเกาะช้าง จังหวัดตราด. วารสารวิชาการสาธารณสุข ปีที่ 27 2561; ฉบับที่ 5: 927-935.

¹⁶ รัชพงศ์ เวียงเจริญ, ชื่นฤทัย ยี่เขียน, พรสวรรค์ อัดวินิจตระการ, ระพีพงศ์ สุพรรณไชยมาตย์, อานนท์ กุลธรรมานุสรณ์, สมเจตน์ เหล่าลือเกียรติ, และคณะ. การศึกษาภาระทางเศรษฐกิจจากการดูแลรักษาผู้ป่วยต่างด้าว กรณีศึกษาโรงพยาบาลพหลพลพยุหเสนา จังหวัดกาญจนบุรี. วารสารวิจัยระบบสาธารณสุข ปีที่13 2562; ฉบับที่ 3: 323-338.

-
- ¹⁷ กรมพัฒนาสังคมและสวัสดิการ. การบริหารจัดการแรงงานต่างด้าวของหน่วยงานที่เกี่ยวข้อง [อินเทอร์เน็ต]. 2561 [เข้าถึงเมื่อวันที่ 3 เม.ย. 63]. เข้าถึงได้จาก: http://www.dsdw2016.dsdw.go.th/doc_pr/ndc_2560-2561.
- ¹⁸ การอนุญาตให้คนต่างด้าวบางจำพวกเข้ามาอยู่ในราชอาณาจักรเป็นกรณีพิเศษ พ.ศ. 2561. (2561,16 มกราคม). **ราชกิจจานุเบกษา**. เล่ม 135 ตอนพิเศษ 28 ง. หน้า 10-15.
- ¹⁹ สำนักงานตรวจคนเข้าเมือง. พระราชบัญญัติคนเข้าเมือง พ.ศ. 2522 [อินเทอร์เน็ต]. 2560 [เข้าถึงเมื่อวันที่ 26 มี.ค. 63]. เข้าถึงได้จาก: https://www.immigration.go.th/read?content_id=58b4f72454b2f90a80136447
- ²⁰ เรื่องเดียวกัน.
- ²¹ หลักเกณฑ์ วิธีการ และเงื่อนไขในการขออนุญาตทำงานและการอนุญาตให้ทำงานตามพระราชกำหนดการบริหารจัดการการทำงานของคนต่างด้าว พ.ศ. 2560. (2560,6 กรกฎาคม). **ราชกิจจานุเบกษา**. เล่ม 134 ตอนพิเศษ 177 ง. หน้า 6-10.
- ²² การบริหารจัดการการทำงานของคนต่างด้าว (ฉบับที่ 2) พ.ศ. 2561. (2561,24 มีนาคม). **ราชกิจจานุเบกษา**. เล่ม 135 ตอนที่ 19 ก. หน้า 29-55.
- ²³ เรื่องเดียวกัน.
- ²⁴ เรื่องเดียวกัน.
- ²⁵ กฤษฎา กาญจนาลัย. แนวทางการพัฒนาจังหวัดภูเก็ตให้เป็น เมืองแห่งนวัตกรรมการท่องเที่ยว [หลักสูตรวิทยาลัยป้องกันราชอาณาจักร.]. กรุงเทพมหานคร: วิทยาลัยป้องกันราชอาณาจักร; 2560.
- ²⁶ อรไท ครุฑเวช, วสันต์ จันทร์ประสิทธิ์, วรพจน์ ตรีสุข, วริสา ราชกิจชอบ. การพัฒนาแผนแม่บทการจัดการการท่องเที่ยวโดยชุมชนอย่างยั่งยืน จังหวัดภูเก็ต. วารสารวิชาการสถาบันเทคโนโลยีแห่งสุวรรณภูมิ 2561; ฉบับที่ 4: 206-230.

²⁷ อนุพงศ์ มหุราอิศ. การพัฒนารูปแบบการท่องเที่ยวอย่างยั่งยืนตำบลป่าตอง อำเภอเกาะทุ่ง
จังหวัดภูเก็ต. วรสารรัชภาคย์ 2562; ฉบับที่ 13: 106-121.

²⁸ เรื่องเดียวกัน.

²⁹ เรื่องเดียวกัน.

³⁰ เรื่องเดียวกัน.

ประวัติผู้วิจัย

ยศ ชื่อ นายเรวัต อารีรอบ
วัน เดือน ปี เกิด 13 มีนาคม พ.ศ. 2509
ที่อยู่ 17/32 ซอยอารี1 หมู่2 ตำบลราไวย์ อำเภอเมือง จังหวัดภูเก็ต
83130 โทรศัพท์ 081 5977499 โทรสาร 076383449

เครื่องราชอิสริยาภรณ์

พ.ศ. 2552 ประถมาภรณ์มงกุฎไทย
พ.ศ. 2554 ประถมาภรณ์ช้างเผือก

ประวัติสำเร็จการศึกษา

ประถมศึกษา โรงเรียนเทศบาลวัดขจรรังสรรค์
มัธยมศึกษา โรงเรียนภูเก็ตวิทยาลัย
ปริญญาตรี มหาวิทยาลัยราชภัฏภูเก็ต
ปริญญาโท มหาวิทยาลัยราชภัฏสวนดุสิต หลักสูตรบริหารธุรกิจมหาบัณฑิต
(สาขาการตลาด)
อื่น ๆ สถาบันการบิณฑลเรือนหลักสูตรเครื่องปั้นเล็ก รุ่นPP22
กรมการบิณฑลชนิชย์
สถาบันพระปกเกล้า หลักสูตรการเมืองการปกครองฯ สำหรับ
นักการเมืองระดับสูง (รุ่น ปปร.14)

ประวัติการทำงาน

พ.ศ. 2530-2547 โรงเพาะฟักลูกกุ้งกุลาดำ
พ.ศ. 2537-2552 ศูนย์รวมสินค้าพื้นเมืองทั่วประเทศ "บริษัท กิรินทร์เฮ้าส์ จำกัด"
พ.ศ. 2545-ปัจจุบัน โครงการอันดามันเพลส คอนโดมิเนียม

พ.ศ. 2553-ปัจจุบัน ไทยบูติก รีสอร์ท

ประวัติทางสังคม

- พ.ศ. 2523 เยาวชนดีเด่นจังหวัดภูเก็ต
- พ.ศ. 2536 สมาชิกก่อตั้งสโมสรโรตารีทุ่งคา
- พ.ศ. 2538-2540 นักบินมูลนิธิส่งเสริมงานอนุรักษ์ และกู้ภัยทางทะเล
- พ.ศ. 2543 สมาชิกก่อตั้งชมรมเรารักราไวย์
- พ.ศ. 2543 สมาชิกก่อตั้งสโมสรโรตารีอันดามัน

ประวัติการเมือง

- พ.ศ. 2548-2550 ผู้ทรงคุณวุฒิองค์การบริหารส่วนจังหวัดภูเก็ต
- พ.ศ. 2550-2554 สมาชิกสภาผู้แทนราษฎรจังหวัดภูเก็ต พรรคประชาธิปัตย์
- พ.ศ. 2551-2554 รองประธานกรรมาธิการแรงงาน สภาผู้แทนราษฎร
- พ.ศ. 2552-2554 ประธานอนุกรรมาธิการติดตามประเมินสถานการณ์ และแก้ไขปัญหาแรงงาน สภาผู้แทนราษฎร
- พ.ศ. 2554-2556 สมาชิกสภาผู้แทนราษฎร จังหวัดภูเก็ต เขต 2 พรรคประชาธิปัตย์
- พ.ศ. 2554-2556 กรรมาธิการแรงงาน สภาผู้แทนราษฎร
- พ.ศ. 2554-2556 ประธานอนุกรรมาธิการพิจารณาศึกษาเชิงนโยบาย และกฎหมายแรงงาน
- พ.ศ. 2554-2556 กรรมาธิการป้องกันและปราบปรามการทุจริต และประพฤติมิชอบ สภาผู้แทนราษฎร
- พ.ศ. 2554-2556 คณะกรรมการประสานงานพรรคร่วมฝ่ายค้าน
- พ.ศ. 2554 คณะกรรมาธิการวิสามัญพิจารณาร่างพระราชบัญญัติงบประมาณรายจ่ายประจำปีงบประมาณ พ.ศ.2555

ตำแหน่งปัจจุบัน

ผู้ช่วยเลขาธิการรัฐมนตรีว่าการกระทรวงสาธารณสุข