

การพัฒนาศักยภาพการส่งกำลังบำรุง
ของหน่วยบัญชาการสงครามพิเศษ

เอกสารวิจัยส่วนบุคคล



โดย

พันเอก ฉัตรดนัย คล่องการ

รองผู้อำนวยการกองส่งกำลังบำรุง หน่วยบัญชาการสงครามพิเศษ

วิทยาลัยการทัพบก

กันยายน 2563

เอกสารวิจัยเรื่อง การพัฒนาศักยภาพการส่งกำลังบำรุงของหน่วยบัญชาการสงครามพิเศษ
โดย พันเอก ฉัตรดนัย คล่องการ
อาจารย์ที่ปรึกษา พันเอก พิชชญาณ พวงทอง

วิทยาลัยการทัพบก อนุมัติให้เอกสารวิจัยส่วนบุคคลฉบับนี้ เป็นส่วนหนึ่งของการศึกษา
ตามหลักสูตรหลักประจำ วิทยาลัยการทัพบก ปีการศึกษา 2563 และเห็นชอบให้เป็น
เอกสารวิจัยส่วนบุคคลที่อยู่ในเกณฑ์ระดับ

พลตรี ผู้บัญชาการวิทยาลัยการทัพบก
(มหศักดิ์ เทพหัสดิน ณ อยุธยา)

คณะกรรมการควบคุมเอกสารวิจัยส่วนบุคคล

พันเอก ประธานกรรมการ
(ชนะชัย พลเตชา)

พันโทหญิง ผู้ทรงคุณวุฒิที่ปรึกษา
(โชนรังษี ขำสกุล)

พันเอก กรรมการ
(พิชชญาณ พวงทอง)

พันเอก กรรมการ
(สุเทพ ยั่งยืน)

พันเอกหญิง กรรมการ
(กัญญนัญญ์ แสงภัทรเนตร)

บทคัดย่อ

ผู้วิจัย พันเอก ฉัตรดนัย คล่องการ
เรื่อง การพัฒนาศักยภาพการส่งกำลังบำรุงของหน่วยบัญชาการสงครามพิเศษ
วันที่ กันยายน 2563 **จำนวนคำ :** 5,721 **จำนวนหน้า :** 15
คำสำคัญ การเพิ่มศักยภาพการส่งกำลังบำรุง
ชั้นความลับ ไม่มีชั้นความลับ

การวิจัยเรื่อง แนวทางการพัฒนาการส่งกำลังบำรุง ของ หน่วยบัญชาการสงครามพิเศษ มีวัตถุประสงค์เพื่อศึกษาการดำเนินงาน ปัญหา ข้อจำกัด ด้านการส่งกำลังบำรุงของหน่วย แนวทางในการพัฒนาศักยภาพด้านการส่งกำลังบำรุงของ หน่วยบัญชาการสงครามพิเศษ ให้เป็นไปอย่างเหมาะสมสอดคล้อง และมีประสิทธิภาพ

ผลการศึกษาวิจัย การส่งกำลังบำรุง ของ หน่วยบัญชาการสงครามพิเศษ พบว่า ปัญหาที่สำคัญคือ การส่งกำลังบำรุงในพื้นที่ที่มีความล่าช้า ทั้งสิ่งอุปกรณ์ในส่วนที่รับการสนับสนุน จากตำบลส่งกำลัง และการจัดหาในท้องถิ่นที่หน่วยต้องดำเนินการจัดหาเอง ระยะทางจาก หน่วยปฏิบัติที่ขอรับการสนับสนุนกับตำบลส่งกำลังห่างกันมาก การประสานการปฏิบัติ ระหว่างหน่วยส่งกำลังกับหน่วยรับการสนับสนุนที่ไม่ชัดเจน กำลังพลเจ้าหน้าที่ที่มีความรู้ ประสบการณ์ความชำนาญน้อยขาดแคลน เจ้าหน้าที่ละหน่วยส่งกำลังโดยตรง ให้กับ หน่วยปฏิบัติกร เกิดความต้องการสิ่งอุปกรณ์ของหน่วยปฏิบัติการไม่คงที่ เปลี่ยนแปลง ไปตามรูปแบบวิธีการปฏิบัติการ ทำให้ยากต่อการกำหนดความต้องการและการให้การ สนับสนุนของหน่วยเหนือ ซึ่งแนวทางแก้ไข ได้แก่

1. การจัดตั้งหน่วยสนับสนุนทางการส่งกำลังบำรุงให้การสนับสนุนโดยตรง (แบบพันธกิจ) เพื่อเพิ่มขีดความสามารถ และประสิทธิภาพ ในการส่งกำลังบำรุงให้กับหน่วย
2. การปรับเพิ่มอัตรากำลังพล บุคลากร หน้าที่ ที่มีความรู้ ความชำนาญ และปฏิบัติงาน เป็นการเฉพาะเรื่องโดยตรง ได้อย่างต่อเนื่อง
3. การบริหารจัดการด้านกำลังพลของหน่วย ให้กำลังพลได้รับการศึกษา มีความรู้ความเข้าใจ ในวิชาการกฎระเบียบ/คำสั่ง นโยบาย รวมทั้ง อนุมัติหลักการที่สำคัญเกี่ยวข้องในสายงาน ส่งกำลังบำรุง ตลอดจน การหมุนเวียนการปฏิบัติหน้าที่ ให้มีประสบการณ์ และความชำนาญ

ข้อเสนอแนะ แนวทางการแก้ไขปัญหาที่ได้จากศึกษาวิจัยนี้ จะเห็นได้ว่าควรให้ความสำคัญ ในการเสริมสร้างบุคลากร ให้มีประสิทธิภาพ และมีความเข้าใจต่อการปฏิบัติหน้าที่ควบคู่กับ

การพัฒนากระบวนการจัดการกำลังพล รวมทั้ง พิจารณาจัดหน่วยสนับสนุนทางการส่งกำลังให้เหมาะสมสอดคล้องกับ หลักนิยมการปฏิบัติการของหน่วย และแผนพัฒนา กองทัพบก ด้วยเพื่อลดภาระและปัญหาของหน่วยปฏิบัติการ อันจะก่อให้เกิดประโยชน์ต่อ พัฒนาการส่งกำลังบำรุงของหน่วย ตามลำดับ

ABSTRACT

AUTHOR: Colonel Chatdanai Klongkarn
TITLE: Logistics Development Approach at Special Warfare Command
DATE: September 2020 **WORD COUNT:** 5,721 **PAGES:** 15
KEY TERMS Increasing capacity for logistics
CLASSIFICATION : Unclassified

Research subject Guidelines for the development of logistics of the special warfare unit The objective is to study the operation, problems, and constraints of the logistics of the unit. Guidelines for the capacity development of the logistics service of Special Warfare Command shall be in accordance with And effective

Research results The logistics of the Special War Command found that the important problems were Delivery in the area is delayed. All the equipment in the support of the power transmission district And local procurement that units have to procure themselves The distance from the operations unit that requests the support from the Subdistrict is very far apart. The coordination between the transmission unit and the support unit is not clear until Personnel personnel are less knowledgeable, experienced and less skilled. Each staff member sends directly to the operations unit. Criteria for equipment requirements of operating units are not stable. Changed according to the operating method Making it difficult to determine the needs and support of the northern unit Which the solution is

1. Establishment of a logistics support unit to provide direct support (mission type)
To increase capacity And efficiency In delivering the maintenance to the unit
2. The increase of manpower, duty personnel with knowledge, expertise and operation Specifically Can continuously
3. Personnel management of the unit For the personnel to be educated Knowledgeable In Cancer, regulations / policies, as well as approving

important principles related to work. Deliver maintenance as well as duty rotation. To have experience and expertise

Suggestions for solutions to problems from this study can be seen that the importance of personnel development should be given priority. To be effective And have an understanding of the duty together The development of a personnel management system, including considering the delivery of support units that are appropriate to Unit operating doctrine And the army development plan Also to reduce the burden and problems of the operations unit Which will benefit the development of the unit's maintenance respectively

กิตติกรรมประกาศ

การศึกษาเอกสารวิจัย เรื่อง การพัฒนาศักยภาพการส่งกำลังบำรุงของ หน่วยบัญชาการ
สงครามพิเศษ สำเร็จลงได้ด้วยดีด้วยความกรุณาจากผู้ทรงคุณวุฒิหลายท่าน ที่ได้กรุณาให้
ความช่วยเหลือเป็นอย่างดียิ่งโดยเฉพาะ พันเอก พิชชญาณ พวงทอง อาจารย์ที่ปรึกษา
และ พันโทหญิง โชนรังษี ขำสกุล ผู้ทรงคุณวุฒิที่ปรึกษา ที่ได้ให้คำแนะนำในการศึกษา
จัดทำเอกสารวิจัยครั้งนี้

การศึกษาครั้งนี้จะสำเร็จลงไม่ได้ หากขาดความกรุณาจาก พันเอก ปราศรัย ภูตระกูล
รองผู้บัญชาการโรงเรียนส่งกำลังบำรุงทหารบก, พันเอก สุรศักดิ์ คำปิวทา ผู้อำนวยการ
กองวิทยาการศูนย์สงครามพิเศษ ที่สำคัญผู้วิจัยขอขอบคุณ ผู้บังคับหน่วย ฝ่ายเสนาธิการ
ฝ่ายอำนวยการ และเจ้าหน้าที่ทุกท่าน ที่ได้กรุณาให้ข้อมูลแลกเปลี่ยนข้อคิดเห็น
ข้อเสนอแนะที่มีคุณค่ายิ่ง โดยมุ่งหวังให้สามารถนำไปใช้ประโยชน์ได้อย่างเป็นรูปธรรม
ส่งผลให้การศึกษาวิจัยสำเร็จลุล่วงลงด้วยดี ผู้ศึกษารู้สึกซาบซึ้งในความกรุณาของท่านและ
ขอกราบขอบพระคุณเป็นอย่างสูงมา ณ ที่นี้ด้วย

การพัฒนาศักยภาพการส่งกำลังบำรุง ของหน่วยบัญชาการสงครามพิเศษ

กองทัพบกมีภารกิจป้องกันประเทศ¹ มีหน้าที่ในการเตรียมและใช้กำลังทำการรบ เพื่อการรักษาความสงบภายในประเทศให้บ้านเมืองมีความมั่นคงในทุกมิติและทุกระดับ โดยกองทัพบกได้จัดทำแผนพัฒนากองทัพระยะเวลา 5 ปี(พ.ศ.2560-2564)² ด้วยการเสริมสร้างโครงสร้างกองทัพ ความพร้อมรบ ความต่อเนื่องในการรบ ความทันสมัย เพื่อสร้างศักยภาพกองทัพให้มีความพร้อมสามารถรับมือกับภัยคุกคามและภัยพิบัติได้ทุกรูปแบบ

การพัฒนาศักยภาพของกองทัพ เป็นหัวใจสำคัญประการหนึ่งที่จะรองรับยุทธศาสตร์ชาติด้านความมั่นคง³ โดยยกระดับขีดความสามารถของกองทัพ ให้ปฏิบัติภารกิจตามที่ได้รับมอบหมายได้อย่างมีประสิทธิภาพ⁴ ทั้งนี้ผู้บัญชาการทหารบกได้กรุณามอบนโยบายการปฏิบัติงานของกองทัพบกประจำปีงบประมาณ 2563⁵ ในส่วนของนโยบายเฉพาะด้านการส่งกำลังบำรุง⁶ ข้อ 1.2.4 ผู้บังคับหน่วยต้องเข้มงวดในการดูแลรักษายุทธโปกรณ์ ตลอดจนการนำยุทธโปกรณ์ไปใช้งานและการปรนนิบัติบำรุง รวมทั้งนำระบบสารสนเทศเพื่อการบริหารจัดการคลังมาใช้ให้เกิดประโยชน์สูงสุด นอกจากนี้ในแผนปฏิบัติราชการระยะ 3 ปี (พ.ศ.2563-2565) ของกองทัพบก กำหนดให้หน่วยมีการเตรียมความพร้อม ความทันสมัยของยุทธโปกรณ์ และการดำรงสภาพของยุทธโปกรณ์ที่มีอยู่ ซึ่งผู้บังคับหน่วยทุกระดับต้องให้ความสำคัญต่อการใช้งานและการเก็บรักษา รวมถึงการจำหน่ายสิ่งอุปกรณ์ ที่ใช้ในการฝึกและศึกษาทางทหาร และการป้องกันประเทศ โดยต้องดำเนินการให้เป็นไปตามระเบียบที่เกี่ยวข้อง ปฏิบัติตามมาตรการและกำกับดูแลโดยสม่ำเสมอ เพื่อให้การสนับสนุนทางการส่งกำลังของกองทัพบกเป็นไปด้วยความเรียบร้อย เหมาะสมกับสถานการณ์

หน่วยบัญชาการสงครามพิเศษ ซึ่งเป็นหน่วยขึ้นตรงของกองทัพบกหน่วยหนึ่ง เป็นหน่วยปฏิบัติการที่หวังผลทางยุทธศาสตร์ มีบทบาทเป็นหน่วยรบพิเศษของกำลังปฏิบัติการของกองทัพบก⁷ ที่มีความรับผิดชอบในการวางแผน อำนาจการ และสนับสนุนการปฏิบัติการพิเศษในทุกสภาพแวดล้อมของการปฏิบัติการทั้งในยามสงบ ยามขัดแย้งและยามสงครามตามปกติแล้ว การปฏิบัติการของหน่วยรบพิเศษเป็นการปฏิบัติการร่วม และอาจเป็นการปฏิบัติการผสม หรือเป็นส่วนหนึ่งของกิจกรรม ระหว่างองค์กรปฏิบัติงานอื่นๆ นอกจากนั้นยังอาจให้การสนับสนุน หรือได้รับการสนับสนุนจากกำลังตามแบบก็ได้ บทบาทของหน่วยรบพิเศษจะแตกต่างกันไปตามสภาพแวดล้อม และระดับของกิจกรรมที่เกิดขึ้น หน่วยรบพิเศษนอกจากจะเป็นกำลังรบติดอาวุธของการปฏิบัติการสงครามนอกแบบแล้ว ยังเป็นกำลังส่วนหนึ่งที่ใช้ในการผสมกับกำลังรบตามแบบ

ในการปฏิบัติภารกิจตามหน้าที่ของกำลังรบ ตามแบบเหล่าต่างๆ ซึ่งในการใช้กำลังหน่วยรบพิเศษ ในภารกิจต่างๆนั้นต้องคำนึงถึงสัจธรรมของ หน่วยรบพิเศษ 4 ประการด้วย ดังนี้ 1) กำลังพล สำคัญกว่ายุทธโศปกรณ์ 2) คุณภาพ ดีกว่าปริมาณ 3) หน่วยปฏิบัติการพิเศษ ไม่สามารถสร้างภายหลังภาวะวิกฤติ 4) กำลังหน่วยปฏิบัติการพิเศษ ไม่สามารถผลิตได้ครั้งละมากๆ ดังนั้น ในระดับยุทธวิธีที่ต่ำที่สุดของกองทัพบก ซึ่งทำให้เกิดเป็นหน่วยกำลังรบผสมอาวุธขึ้น ฉะนั้น สิ่งที่ดีที่สุดก็คือ ผู้บังคับบัญชาของหน่วยรบพิเศษ จะต้องใช้ยุทธวิธีเพิ่มเติมหรือการเพิ่มเติมอาวุธผสม เข้าไปด้วย นอกจากนี้ ยังต้องอาศัยการใช้การปฏิบัติการจิตวิทยา การใช้อากาศยาน และการใช้ทรัพยากร อื่นๆ เพื่อเพิ่มประสิทธิผลในการปฏิบัติการของหน่วยรบพิเศษอย่างเป็นอิสระแนวความคิดตามอัตรากาจรจัดยุทธโศปกรณ์ ของหน่วยรบพิเศษก็สนับสนุนการใช้หน่วยในลักษณะดังกล่าวโดยการจัดทรัพยากรสนับสนุนการรบและสนับสนุนการช่วยรบไว้ในระดับกรมผู้บังคับกองพันจะเกี่ยวข้องในการปฏิบัติการเท่านั้น ส่วนทรัพยากรในการสนับสนุนการรบและการสนับสนุนการช่วยรบ จะได้รับจากภายนอกเมื่อมีความต้องการ ซึ่งบทบาทและภารกิจของหน่วยรบพิเศษได้พัฒนามาจากประสบการณ์ในการทำงาน และการถ่ายทอดแนวความคิดจากมิตรประเทศ ทั้งนี้การทำงานของหน่วยรบพิเศษ จะมีผลกระทบโดยตรงต่อนโยบายความมั่นคงแห่งชาติ หากนโยบายหรือยุทธศาสตร์เปลี่ยนแปลง การทำงานของหน่วยรบพิเศษก็จะต้องเปลี่ยนไปด้วย ซึ่งหน่วยบัญชาการสงครามพิเศษได้ใช้คู่มือราชการสนามว่าด้วยหลักนิยมการปฏิบัติการพิเศษของหน่วยรบพิเศษกองทัพบกไทย(รส.31-81) พ.ศ.2561 (ร่าง) เป็นแนวทางในการปฏิบัติงาน ตั้งแต่การใช้กำลังที่มีความขัดแย้งต่ำสุด จนถึงระดับความขัดแย้งสูงสุดหรือขั้นการทำสงคราม ประกอบด้วย ภารกิจหลัก 6 ประการ ได้แก่ สงครามนอกแบบ การป้องกัน และปราบปรามการก่อความไม่สงบ การปฏิบัติการโดยตรง การลาดตระเวนพิเศษ การต่อสู้การก่อการร้าย การปฏิบัติการจิตวิทยา พร้อมทั้งการปฏิบัติการพิเศษ สนับสนุนการปฏิบัติการนอกเหนือจากสงคราม และการสนับสนุนภารกิจพิเศษอื่นที่กองทัพบก มอบหมาย ได้แก่ การป้องกันภายในให้กับมิตรประเทศ งานกิจการพลเรือน การปฏิบัติการข่าวสาร การลวงการสาธิต และแสดงพลังอำนาจกำลังรบ

จากบทบาท และภารกิจข้างต้น การดำเนินงานด้านการส่งกำลังบำรุงของหน่วยบัญชาการสงครามพิเศษ จึงมีความสำคัญในการสนับสนุนกำลังพลในการปฏิบัติภารกิจของหน่วยให้ประสบผลสำเร็จตามวัตถุประสงค์ เนื่องจากผู้วิจัยเป็นกำลังพลที่ปฏิบัติหน้าที่ในสายงานด้านส่งกำลังบำรุงของหน่วยบัญชาการสงครามพิเศษ จึงได้เล็งเห็นถึงความสำคัญนี้ จึงมีความสนใจที่จะวิจัยในหัวข้อ เรื่อง “การพัฒนาศักยภาพการส่งกำลังบำรุงของหน่วยบัญชาการสงครามพิเศษ” ซึ่งจะศึกษาใน 3 ประเด็น ได้แก่ 1) การดำเนินงานด้านส่งกำลังบำรุงของหน่วยบัญชาการสงครามพิเศษตามลักษณะและรูปแบบของหน่วย เป็นอย่างไร

2) ปัญหาข้อขัดข้องในการส่งกำลังบำรุงของหน่วยบัญชาการสงครามพิเศษ มีอะไรบ้าง และ 3) แนวทางในการพัฒนาศักยภาพในด้านการส่งกำลังบำรุงของหน่วยบัญชาการสงครามพิเศษ ควรเป็นอย่างไร เพื่อให้เป็นประโยชน์แก่หน่วยรบพิเศษ ในการกำหนดแนวทางในการพัฒนาศักยภาพการส่งกำลังบำรุงต่อไป

การดำเนินงานด้านส่งกำลังบำรุงของหน่วยบัญชาการสงครามพิเศษตามลักษณะ และรูปแบบของหน่วย

หลักการทั่วไปของการส่งกำลังบำรุง

การส่งกำลังบำรุง เป็นงานสาขาหนึ่งของการช่วยรบ ซึ่งจะประกอบไปด้วย การวางแผน และการปฏิบัติการสนับสนุนหน่วย เกี่ยวกับงาน การช่วยรบ รวมทั้ง กิจกรรมทั้งปวงที่ นอกเหนือไปจากการยุทธ อันได้แก่

1. การกำหนดนโยบาย การวางแผน การวิจัยและพัฒนาการ การทำงานประมาณในการ ส่งกำลังบำรุง
2. การออกแบบและพัฒนา การจัดหา การเก็บรักษา การแจกจ่าย การเคลื่อนย้าย การซ่อมบำรุง การส่งกลับและการจำหน่ายยุทธโปกรณ์
3. การเคลื่อนย้าย การส่งกลับ และการรักษาพยาบาลกำลังพล
4. การจัดหา หรือการก่อสร้าง การซ่อมแซม การดำเนินงาน และการจัดตั้งสิ่งอำนวยความสะดวกต่างๆ
5. การจัดหา หรือจัดให้มีบริการต่าง ๆ

วัตถุประสงค์ของการส่งกำลังบำรุง คือ การสนับสนุนทุกวิถีทาง เพื่อให้หน่วยรบสามารถ ทำการรบได้ชัยชนะในที่สุด หรือจะกล่าวอีกนัยหนึ่งก็คือการจัดสิ่งอุปกรณ์และบริการอย่าง เพียงพอและทันเวลา ให้กับหน่วยรับการสนับสนุนตามที่หน่วยรับการสนับสนุนต้องการ การที่จะทำให้บรรลุวัตถุประสงค์ดังกล่าวจะต้องมีการจัดงานส่งกำลังบำรุงที่ดีปัจจัยสำคัญ ที่จะทำให้การส่งกำลังบำรุงเป็นไปด้วยดีประกอบด้วย คน เงิน สิ่งอุปกรณ์ และระบบที่เหมาะสม

ระบบการส่งกำลังบำรุงของกองทัพบกไทย

1. หลักการจัดตั้งระบบส่งกำลังบำรุงในยุทธบริเวณ
 - 1.1 กำหนดระดับสะสมสิ่งอุปกรณ์ไว้ให้น้อยที่สุด
 - 1.2 ใช้การขนย้ายทางอากาศให้น้อยที่สุด

- 1.3 จัดให้มีการควบคุมการดำเนินงานอย่างเข้มงวด
 - 1.4 ให้มีการยกขนหรือเคลื่อนย้ายสิ่งอุปกรณ์ให้น้อยครั้งที่ที่สุด
 - 1.5 ให้มีที่ตั้งทางการส่งกำลังบำรุงน้อยที่สุด
 - 1.6 กระจายที่ตั้ง และ หน่วยส่งกำลังบำรุง ออกไปให้มากที่สุด เท่าที่จะไม่เป็นอุปสรรคต่อการควบคุมและการระวังป้องกัน
 - 1.7 ใช้สิ่งอำนวยความสะดวก สิ่งอุปกรณ์ และสาธารณูปโภคที่มีอยู่ในพื้นที่ปฏิบัติการตลอดจนยุทธโปกรณ์ที่ยึดได้ กำลังพล พลเรือน และเชลยศึก ให้มากที่สุด
 - 1.8 ประหยัดทรัพยากรให้มากที่สุด
 - 1.9 ให้เส้นทางสำรองต่างๆ ให้มากที่สุด
 - 1.10 ใช้ชุดซ่อมบำรุงเคลื่อนที่ให้มากที่สุด
2. การสนับสนุนทางการส่งกำลังบำรุงในการรบ ซึ่งการรบในปัจจุบัน สถานการณ์จะเปลี่ยนแปลงไปอย่างรวดเร็ว ทั้งนี้ เนื่องจากหน่วยปฏิบัติมีความคล่องแคล่วในการเคลื่อนที่สูงขึ้น รวมทั้งอาวุธสนับสนุนต่างๆ ก็มีประสิทธิภาพสูงขึ้นด้วย ดังนั้นการสนับสนุนทางการส่งกำลังบำรุง ในแต่ละภารกิจทางยุทธวิธีจำเป็นต้องใช้วิธีการต่าง ๆ อย่างใดอย่างหนึ่งหรือหลายอย่างรวมกัน ดังนี้.-
- 2.1 ใช้เครื่องมือขนส่งแบบรวมการให้มากที่สุด เช่น รวมเครื่องมือขนส่งในเขตหน้าและเขตหลัง เข้าด้วยกัน เพื่อสนับสนุนการเคลื่อนย้ายภารกิจใดภารกิจหนึ่งให้เกิดประสิทธิภาพสูงสุด
 - 2.2 ลดการแบ่งมอบสิ่งอุปกรณ์ ของบางหน่วยลง เพื่อเตรียมระดับสะสมไว้สนับสนุนหน่วยที่ติดพันภารกิจสำคัญ เพื่อประกันความเพียงพอและต่อเนื่อง
 - 2.3 โยกย้ายหน่วยส่งกำลังบำรุง จากด้านที่สำคัญน้อยกว่า ไปสนับสนุนด้านที่สำคัญและเร่งด่วนสูงกว่า
 - 2.4 จัดวางสิ่งอุปกรณ์ไว้ ณ ตำแหน่งที่เหมาะสม ต่อการสนับสนุนของหน่วยแยกหรือหน่วยที่กำลังถอนตัว
 - 2.5 การจัดระเบียบ และการควบคุม การเคลื่อนย้ายสิ่งอุปกรณ์ และหน่วยทหาร เพื่อการข้ามเครื่องกีดขวาง หรือช่องทางบังคับที่สำคัญๆ
 - 2.6 เพิ่มระดับการระวังป้องกัน ที่ตั้งทางการส่งกำลังบำรุง และเส้นทางคมนาคม ต่าง ๆ
 - 2.7 จัดทำสิ่งอุปกรณ์ ให้มีความคล่องแคล่วในการเคลื่อนที่ เช่น แยกประเภทบรรจุหีบห่อ กองไว้เป็นสัดส่วน หรือบรรจุทุกไว้ เพื่อให้สามารถสนับสนุนหรือเคลื่อนย้ายไปได้โดยไม่ชักช้า
 - 2.8 นำสิ่งอุปกรณ์ เช่น ยานพาหนะ จากหน่วยที่หมดประสิทธิภาพในการรบแล้ว มาไว้ในสายงานส่งกำลังบำรุง เพื่อใช้ในการแจกจ่าย หรือทดแทนให้หน่วยอื่น รวมทั้งนำ

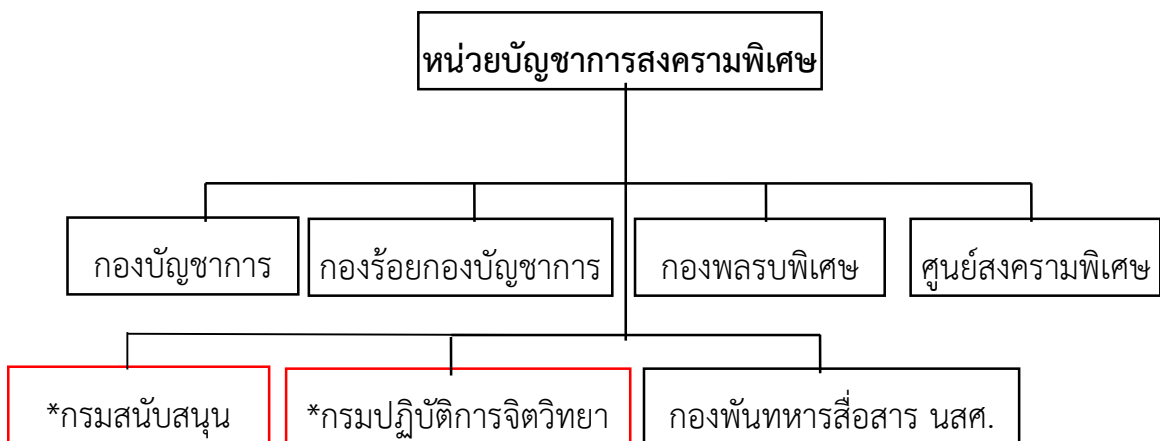
สิ่งอุปกรณ์ที่ได้รับการชำระล้างพิษจากการรบมาแล้ว ไว้ในสายงานการส่งกำลังบำรุงเพื่อแจกจ่ายต่อไป

2.9 จัดหาสิ่งอุปกรณ์ในท้องถิ่นให้มากที่สุดเท่าที่จะสามารถทำได้

2.10 กำหนดความเร่งด่วน ในการสนับสนุนทางการขนส่ง

การส่งกำลังบำรุงของหน่วยบัญชาการสงครามพิเศษ^๘

หน่วยบัญชาการสงครามพิเศษเป็นหน่วยขึ้นตรงของกองทัพบก (หน่วยนอกกองทัพภาค) ไม่มีหน่วยสนับสนุนทางการส่งกำลังบำรุงอยู่ในอัตรา เนื่องจากหน่วยบัญชาการสงครามพิเศษและหน่วยขึ้นตรง มีที่ตั้งหน่วย และพื้นที่ที่หน่วยเข้าไปปฏิบัติการกิจประจำอยู่ในแต่กองทัพภาค การดำเนินการส่งกำลังบำรุงในยามปกติ ได้ปฏิบัติตามนโยบายของกองทัพบก ด้านการส่งกำลังบำรุง ที่กำหนดให้การสนับสนุนทางการส่งกำลังบำรุงเป็นแบบพื้นที่ และคำสั่งกองทัพบก ที่ 333/2562 เรื่อง การกำหนด ภารกิจ นโยบาย แนวความคิด และความรับผิดชอบ ในการส่งกำลังบำรุงของ กองทัพบก ลง 16 ก.ย.62 ซึ่งได้กำหนดความรับผิดชอบในการส่งกำลังบำรุง ของ กรมฝ่ายยุทธบริการ, กองบัญชาการช่วยรบ และมณฑลทหารบก ไว้อย่างชัดเจน ดังนั้น หน่วยจึงต้องขอรับการสนับสนุน จากหน่วยสนับสนุนทางการส่งกำลังบำรุงในพื้นที่ เว้นสิ่งอุปกรณ์บางรายการ ขอรับการสนับสนุนจาก กรมฝ่ายยุทธบริการ โดยตรง ทั้งนี้การส่งกำลังบำรุงของหน่วยบัญชาการสงครามพิเศษแบ่งเป็น การส่งกำลังบำรุงในสายงานปกติ และการส่งกำลังบำรุงในสายงานการปฏิบัติราชการสนาม



ภาพที่ 1 โครงสร้างการจัดหน่วยบัญชาการสงครามพิเศษ

การส่งกำลังบำรุงในสายงานปกติ

งานการส่งกำลังและซ่อมบำรุง สิ่งอุปกรณ์แต่ละประเภทจะแบ่งการดำเนินการตามพื้นที่ตั้งหน่วย⁹

สิ่งอุปกรณ์ ประเภท 1 หน่วยบัญชาการสงครามพิเศษ ได้ถือปฏิบัติ ตามระเบียบการส่งกำลัง สิ่งอุปกรณ์ ประเภท 1 พ.ศ.2543 ซึ่งหน่วยจะเบิกสิ่งอุปกรณ์ ประเภท 1 จากตำบลส่งกำลัง ของ กองทัพอากาศ

สิ่งอุปกรณ์ ประเภท 2 และ 4, ขึ้นส่วนซ่อมบำรุง

1. หน่วยบัญชาการสงครามพิเศษ และ หน่วยขึ้นตรง ที่มีที่ตั้งอยู่ในพื้นที่ จังหวัดลพบุรี เบิกรับจากกรมฝ่ายยุทธบริการ ยกเว้น สิ่งอุปกรณ์ สาย พลาธิการ รายการเครื่องแต่งกาย เครื่องนอน เครื่องใช้ประจำกาย และประจำหน่วย, สิ่งอุปกรณ์ สายยุทธโยธา โดยเบิกรับจาก มณฑลทหารบกที่ 13 และ สิ่งอุปกรณ์ สายแพทย์ (ยาและเวชภัณฑ์สิ้นเปลือง) เบิกรับ จาก โรงพยาบาลอานันทมหิดล และดำเนินกาซ่อมบำรุง ด้วยการดำเนินการส่งซ่อมไปยังกรมฝ่ายยุทธบริการ ยกเว้นการส่งซ่อม สิ่งอุปกรณ์สายสรรพาวุธ จะได้รับการสนับสนุนการซ่อมบำรุง จาก กองร้อยสรรพาวุธซ่อมบำรุงสนับสนุนโดยตรง กองพันสรรพาวุธซ่อมบำรุงเขตหลัง สำหรับสิ่งอุปกรณ์ สายยุทธโยธา จะได้รับสนับสนุนการซ่อมบำรุง จากมณฑลทหารบกที่ 13 สำหรับการจัดหาวัสดุขึ้นส่วนซ่อมบำรุง สิ่งอุปกรณ์ โดย หน่วยบัญชาการสงครามพิเศษ ได้รับโอนงบประมาณ จากกรมฝ่ายยุทธบริการ ตามสายงานที่รับผิดชอบสิ่งอุปกรณ์ดำเนินการวิธีจัดหา โดยจัดซื้อแจกจ่าย และจัดจ้างซ่อม ให้กับหน่วยขึ้นตรงหน่วยบัญชาการสงครามพิเศษตามลำดับ สำหรับการส่งกำลังร่วมบุคคลโดด พร้อมสิ่งอุปกรณ์ประกอบชุด ให้กับ หน่วยขึ้นตรงหน่วยบัญชาการสงครามพิเศษ และหน่วยอื่นๆ ในกองทัพบก ดำเนินการโดย กองพลาธิการส่งกำลังทางอากาศ ศูนย์สงครามพิเศษ (กอง พธ.สกอ.ศสพ.) ซึ่งเมื่อหน่วยได้รับภารกิจในการกระโดดร่ม จะดำเนินการขอรับการสนับสนุนมายังหน่วยบัญชาการสงครามพิเศษ เพื่อพิจารณาในการสนับสนุน และเมื่อได้รับอนุมัติให้การสนับสนุนแล้ว หน่วยจะต้องไปดำเนินการประสาน เบิก-รับ และส่งคืน กับกองทหารพลาธิการส่งกำลังทางอากาศ ศูนย์สงครามพิเศษโดยตรง
2. กรมรบพิเศษที่ 4 มีที่ตั้งอยู่ที่ อำเภอวังทอง จังหวัดพิษณุโลก และ กองร้อยปฏิบัติการจิตวิทยาที่ 3 ซึ่งมีที่ตั้งอยู่ที่ อำเภอเมือง จังหวัดพิษณุโลก เบิกรับจาก กองบัญชาการช่วยรบที่ 3 และ สิ่งอุปกรณ์สายแพทย์ (ยาและเวชภัณฑ์สิ้นเปลือง) เบิกรับจาก

- โรงพยาบาลค่ายสมเด็จพระนเรศวรมหาราช และดำเนินการซ่อมบำรุงโดยได้รับการสนับสนุนจาก กองบัญชาการช่วยรบที่ 3
3. กรมรบพิเศษที่ 5 มีที่ตั้งอยู่ที่ อำเภอแมริม จังหวัดเชียงใหม่ เปิดรับสายยุทธโยธา และสายพลาธิการ รายการเครื่องแต่งกาย เครื่องนอน เครื่องใช้ประจำกาย และประจำหน่วย จากมณฑลทหารบกที่ 33 และ สิ่งอุปกรณ์ สายแพทย์ (ยาและเวชภัณฑ์ สิ้นเปลือง) เปิดรับ จาก รพ.ค่ายกาวิละ สำหรับ สป.สายงานอื่นๆ เปิดรับจาก กองบัญชาการช่วยรบที่ 3 และ จะได้รับการสนับสนุนการซ่อมบำรุง จากกองบัญชาการช่วยรบที่ 3 (จังหวัดพิษณุโลก) ยกเว้นสิ่งอุปกรณ์ สายยุทธโยธา จะได้รับการซ่อมบำรุง จาก มณฑลทหารบกที่ 33
 4. กองร้อยปฏิบัติการจิตวิทยาที่ 1 มีที่ตั้งอยู่ที่ กรุงเทพฯ เปิดรับสิ่งอุปกรณ์และได้รับการสนับสนุนการซ่อมบำรุงโดยตรงจากกรมฝ่ายยุทธบริการ
 5. กองร้อยปฏิบัติการจิตวิทยาที่ 2 มีที่ตั้งอยู่ที่ อำเภอเมือง จังหวัดนครราชสีมา เปิดรับสิ่งอุปกรณ์จาก กองบัญชาการช่วยรบที่ 2 และสิ่งอุปกรณ์สายแพทย์ (ยาและเวชภัณฑ์ สิ้นเปลือง) เปิดรับจากโรงพยาบาลค่ายสุรนารี และได้รับการสนับสนุนการซ่อมบำรุง จากกองบัญชาการช่วยรบที่ 2
 6. กองร้อยปฏิบัติการจิตวิทยาที่ 4 มีที่ตั้งอยู่ที่ อำเภอเมือง จังหวัดนครศรีธรรมราช เปิดรับสิ่งอุปกรณ์สายยุทธโยธา และ สายพลาธิการ รายการเครื่องแต่งกาย เครื่องนอน เครื่องใช้ประจำกาย และประจำหน่วย จาก มณฑลทหารบกที่ 41 และสิ่งอุปกรณ์สายแพทย์ (ยาและเวชภัณฑ์สิ้นเปลือง) เปิดรับจาก โรงพยาบาลค่ายวชิราวุธ สำหรับ สิ่งอุปกรณ์อื่นๆ เปิดรับจาก กองบัญชาการช่วยรบที่ 4 และได้รับการสนับสนุนการซ่อมบำรุง จาก กองบัญชาการช่วยรบที่ 4 ยกเว้น สิ่งอุปกรณ์ สายยุทธโยธา จะได้รับการสนับสนุนการซ่อมบำรุง จากมณฑลทหารบกที่ 41

สิ่งอุปกรณ์ ประเภท 3

1. หน่วยบัญชาการสงครามพิเศษ และหน่วยขึ้นตรง เปิดรับจากมณฑลทหารบกที่ 13
2. กรมรบพิเศษที่ 4 และกองร้อยปฏิบัติการจิตวิทยาที่ 3 เปิดรับจากกองบัญชาการช่วยรบที่ 3
3. กรมรบพิเศษที่ 5 เปิดรับจาก มณฑลทหารบกที่ 33
4. กองร้อยปฏิบัติการจิตวิทยาที่ 1 เปิดรับจาก กรมพลาธิการทหารบก
5. กองร้อยปฏิบัติการจิตวิทยาที่ 2 เปิดรับจาก กองบัญชาการช่วยรบที่ 2
6. กองร้อยปฏิบัติการจิตวิทยาที่ 4 เปิดรับจาก มณฑลทหารบกที่ 41

สิ่งอุปกรณ์ ประเภท 5

1. หน่วยบัญชาการสงครามพิเศษ และหน่วยขึ้นตรง เบิกรับจาก มณฑลทหารบกที่ 13 และแผนก 2 กองคลังแสงกรมสรรพาวุธทหารบก
2. กรมรบพิเศษที่ 4 และ กองร้อยปฏิบัติการจิตวิทยาที่ 3 เบิกรับจาก กองบัญชาการช่วยรบที่ 3
3. กรมรบพิเศษที่ 5 เบิกรับจาก มณฑลทหารบกที่ 33
4. กองร้อยปฏิบัติการจิตวิทยาที่ 1 เบิกรับจาก กรมสรรพาวุธทหารบก
5. กองร้อยปฏิบัติการจิตวิทยาที่ 2 เบิกรับจาก กองบัญชาการช่วยรบที่ 2
6. กองร้อยปฏิบัติการจิตวิทยาที่ 4 เบิกรับจาก มณฑลทหารบกที่ 41

การขนส่ง

หน่วยบัญชาการสงครามพิเศษ และหน่วยขึ้นตรง ดำเนินการจัดการเคลื่อนย้ายหน่วยทางธุรการ โดยใช้การเคลื่อนย้ายทางภาคพื้นดิน ด้วยยานพาหนะในอัตรา ซึ่งหากไม่เพียงพอ จะขอรับการสนับสนุนจากหน่วยส่งกำลังในพื้นที่ สำหรับภารกิจเร่งด่วน การเคลื่อนย้ายทางอากาศ ขอรับการสนับสนุนจาก หน่วยบินของกองทัพบก ตามสายงานศูนย์ปฏิบัติงานกองทัพบก (ให้การสนับสนุนแบบรวมการ)

การบริการทางการแพทย์

หน่วยบัญชาการสงครามพิเศษ และหน่วยขึ้นตรง ได้รับการสนับสนุนบริการทางการแพทย์จากโรงพยาบาล ของกองทัพบก ในระดับต่างๆ ของ หน่วยสนับสนุนทางการส่งกำลังบำรุงในพื้นที่ของ กองทัพภาค ๓ พื้นที่ที่ตั้งหน่วย นั้นๆ สำหรับการให้บริการทางการแพทย์ ณ ที่ตั้งปกติ หน่วยบัญชาการสงครามพิเศษ มีหน่วยรักษาพยาบาล ได้แก่ กองพยาบาล ศูนย์สงครามพิเศษ ซึ่งดำเนินการให้บริการรักษาพยาบาล ในขีดความสามารถ และการเวชกรรมป้องกัน

การบริการอื่นๆ

งานก่อสร้างซ่อมแซม อาคารสิ่งปลูกสร้างและสาธารณูปโภค หน่วยบัญชาการสงครามพิเศษ เป็นหน่วยรวบรวมความต้องการของหน่วยขึ้นตรง ตามสายการบังคับบัญชาเสนอความต้องการงบประมาณเป็นแผนงานประจำปี แผนงานเพิ่มเติมระหว่างปี และรายการซ่อมบำรุงกรณีเร่งด่วน เสนอความต้องการให้ ทบ. ผ่านกรมยุทธโยธาทหารบก เพื่อดำเนินการตรวจสอบและนำเสนอขออนุมัติหลักการความต้องการ และแผนจัดหาฯ ตามลำดับ และ

เมื่อได้รับอนุมัติการสนับสนุนงบประมาณ หน่วยสามารถดำเนินการวิธีจัดหาได้เอง โดยเป็นไปตามคำสั่ง กองทัพบก ที่ 277/2546 เรื่อง นโยบายการแบ่งมอบงานก่อสร้างของกองทัพบก ลง 18 มิถุนายน พ.ศ.2546

การส่งกำลังบำรุงในสายงานการปฏิบัติราชการสนาม

การดำเนินงานด้านการส่งกำลังบำรุงในการปฏิบัติราชการสนาม ของ หน่วยบัญชาการสงครามพิเศษ และหน่วยขึ้นตรง ตามแผนป้องกันประเทศ และแผนเชิงยุทธศาสตร์ และแผนรักษาความมั่นคงภายใน จะดำเนินการในรูปแบบคล้ายกับสายงานปกติโดยใช้ระบบเดียวกัน กล่าวคือให้การสนับสนุนการส่งกำลังบำรุง เป็นแบบพื้นที่ ที่แตกต่างกัน คือสายงานการควบคุม และหน่วยรับการสนับสนุน ที่มีการจัดเฉพาะกิจตามภารกิจที่รับมอบ ทั้งนี้ หน่วยขึ้นตรง หน่วยบัญชาการสงครามพิเศษ ที่รับมอบภารกิจให้จัดกำลังรบพิเศษ ปฏิบัติงานในพื้นที่ปฏิบัติการ จะต้องจัด “ชุดประสานงานการส่งกำลัง” ประสานงานกับหน่วยสนับสนุนทางการส่งกำลังบำรุง ของ กองทัพบก (กองบัญชาการช่วยรบ และมณฑลทหารบก) เพื่อดำเนินการขอรับการสนับสนุนให้กับ หน่วยปฏิบัติการพิเศษในพื้นที่

หากหน่วยสนับสนุนทางการส่งกำลังบำรุงในพื้นที่ ไม่มีสิ่งอุปกรณ์ที่สามารถให้การสนับสนุนได้ ชุดประสานงานทางการส่งกำลัง ในพื้นที่นั้นๆ จะต้องร้องขอรับการสนับสนุนตามสายการควบคุมบังคับบัญชา มาตามลำดับถึงหน่วยบัญชาการสงครามพิเศษ/ศูนย์ปฏิบัติการ หน่วยบัญชาการสงครามพิเศษ ซึ่งหน่วยบัญชาการสงครามพิเศษ/ศูนย์ปฏิบัติการ หน่วยบัญชาการสงครามพิเศษ จะให้การสนับสนุนได้อย่างจำกัด เฉพาะสิ่งอุปกรณ์ที่มีอยู่ในอัตรา หรือที่มีอยู่ในความรับผิดชอบ เท่านั้น โดยในรายการที่ไม่สามารถสนับสนุนให้ได้ ก็จะดำเนินการขอรับการสนับสนุนมายัง กรมฝ่ายยุทธบริการ ที่รับผิดชอบเกี่ยวข้อง เพื่อเบิก-รับ และแจกจ่ายให้กับฐานปฏิบัติการรบพิเศษ/ฐานปฏิบัติการหน้า และ กองบังคับการควบคุมโดยตรง สำหรับ สิ่งอุปกรณ์ ในบางรายการที่ กรมฝ่ายยุทธบริการ ไม่มีสำรองเก็บรักษาคงคลังไว้ เนื่องจากเป็น สิ่งอุปกรณ์ ยุทธภัณฑ์ ใช้เฉพาะการปฏิบัติการพิเศษ หรือมีรูปแบบเฉพาะหน่วย หน่วยบัญชาการสงครามพิเศษ/ศูนย์ปฏิบัติการ หน่วยบัญชาการสงครามพิเศษ จะดำเนินการขอรับการสนับสนุนงบประมาณจากกองทัพบก/ศูนย์ปฏิบัติการกองทัพบก และดำเนินการจัดหา/แจกจ่าย ให้กับหน่วย ตามลำดับ

การส่งกำลังร่่มบุคคลโดด¹⁰ พร้อมสิ่งอุปกรณ์ประกอบชุด โดย หน่วยบัญชาการสงครามพิเศษ/ศูนย์ปฏิบัติการ หน่วยบัญชาการสงครามพิเศษ รวมการสนับสนุน ซึ่งจะพิจารณา

ตามแผนการปฏิบัติการที่ระบุ และจัดสนับสนุนให้กับ ฐานปฏิบัติการรบพิเศษ/ ฐานปฏิบัติการหน้า และ กองบังคับการควบคุมหน่วยรบพิเศษโดยตรง โดยในกรณีเร่งด่วน กองทหารพลาธิการส่งกำลังทางอากาศ ศูนย์สงครามพิเศษ มีขีดความสามารถจัดหน่วยส่งกำลัง สนับสนุน หน่วยปฏิบัติการพิเศษ โดยจะไปตั้งตำบลจ่ายในพื้นที่ปฏิบัติการ หรือ ตำบลบรรทุก ของ หน่วยปฏิบัติการพิเศษ รวมทั้ง รับส่งคืน ณ ตำบลเก็บรวบรวมในพื้นที่ด้วย หากมีการปฏิบัติการส่งกำลังทางอากาศเสร็จสิ้นแล้ว

ปัญหาข้อขัดข้องในการส่งกำลังบำรุงของหน่วยบัญชาการสงครามพิเศษ

ปัญหาข้อขัดข้องในการดำเนินงานด้านการส่งกำลังบำรุงของหน่วยบัญชาการสงครามพิเศษ ที่สำคัญในภาพรวม สรุปดังนี้

ปัญหาของการดำเนินงานด้านส่งกำลังบำรุง¹¹

1. การสนับสนุนการส่งกำลัง(การเบิก-รับ/แจกจ่าย) และการซ่อมบำรุง(ส่งซ่อม/รับคืน) สิ่งอุปกรณ์ยังคงมีความล่าช้า
2. การประสานการปฏิบัติระหว่างหน่วยรบพิเศษ กับ หน่วยสนับสนุน ที่ยังไม่ชัดเจน เรียบร้อย โดยขั้นตอนการประสานนี้ เป็นหน้าที่ของ “ชุดประสานงานทางการส่งกำลัง” ของหน่วยรบพิเศษ ที่จัดจาก ศูนย์สนับสนุน ของ ฐานปฏิบัติการรบพิเศษ/ ฐานปฏิบัติการหน้ากองบังคับการควบคุม ของหน่วยปฏิบัติการรบพิเศษ
3. เกณฑ์ความต้องการสิ่งอุปกรณ์ของ หน่วยปฏิบัติการ ไม่คงที่เปลี่ยนแปลงไปตามรูปแบบ/วิธีการปฏิบัติการ ทำให้ยากต่อการกำหนดเสนอความต้องการ และการพิจารณาให้การสนับสนุนของหน่วยเหนือ
4. ขาดแคลนกำลังพลเจ้าหน้าที่และหน่วยส่งกำลังโดยตรงให้กับหน่วยปฏิบัติการ
5. ระยะทางจากหน่วยปฏิบัติการ ที่ขอรับการสนับสนุนกับที่ตั้งตำบลส่งกำลังห่างกันมาก ทำให้เป็นอุปสรรค และเป็นภาระของหน่วยปฏิบัติการ

ปัญหาด้าน ระเบียบ/ คำสั่ง หลักการ ที่เกี่ยวข้องกับการส่งกำลังบำรุง¹²

กรมรบพิเศษที่ 5 ที่มีที่ตั้งหน่วย จังหวัดเชียงใหม่ มีปัญหาเรื่องการส่งซ่อมบำรุงสิ่งอุปกรณ์ ประเภท 2 และ 4 สายสรรพาวุธ โดยตามคำสั่ง ทบ.๗ กำหนดให้การสนับสนุนต่อหน่วยสนับสนุนระดับทั่วไป จากกองบัญชาการช่วยรบที่ 3 ที่มีที่ตั้งหน่วยอยู่ จังหวัดพิษณุโลก ซึ่งมีระยะทางไกลจากที่ตั้งหน่วย ทำให้ภาระหน่วยที่จะต้องจัดส่งซ่อมและรับคืน ส่งผลให้เกิด

ความล่าช้าในการดำเนินการซ่อมบำรุง เนื่องจาก มณฑลทหารบกที่ 33 ไม่มีขีดความสามารถในการซ่อมบำรุง สิ่งอุปกรณ์ ประเภท 2 และ 4 สายสรรพาวุธ

ปัญหาด้านกำลังพล เจ้าหน้าที่/ผู้ปฏิบัติงาน¹³

1. หน่วยบัญชาการสงครามพิเศษ มีกำลังพลขาดอัตราเป็นจำนวนมากโดยเฉพาะในระดับเจ้าหน้าที่/ผู้ปฏิบัติ โดยเฉพาะหน่วยมีความจำเป็นจะต้องให้ความเร่งด่วนในการปฏิบัติในสายงานยุทธการเพื่อประสิทธิภาพในการปฏิบัติภารกิจ จึงทำให้ขาดแคลนบุคลากรในสายงานอื่นๆ
2. กำลังพลปฏิบัติงานซ้ำอยู่กับที่นานไม่เกิดการพัฒนา ไม่มีการหมุนเวียนกำลังพล การบรรจุคนไม่ตรงกับงาน ขาดความรู้เข้าใจใน เรื่องหน้าที่ความรับผิดชอบ
3. ขาดแรงจูงใจในการปฏิบัติงาน ผลงานไม่โดดเด่น และอาจผิดพลาดถูกตำหนิได้ง่ายจากผู้บังคับบัญชา หรือส่วนงานอื่นที่ไม่สามารถสนับสนุนให้ได้ และจะต้องถูกตรวจสอบจากหน่วยงานของกองทัพก เป็นประจำ
4. ขาดจิตสำนึก คิดว่า เมื่อตนมีความสามารถจะได้รับมอบงานมากขึ้น เป็นการเพิ่มภาระงานมากขึ้นจากงานประจำ โดยเฉพาะงานด้านเอกสาร การจดบันทึกหลักฐาน ทำให้ใช้เวลาในการทำงานมากขึ้น ยุ่งยากมากขึ้น รวมทั้ง การไม่คุ้นเคยกับระบบตรวจสอบ และคิดว่าเป็นหน้าที่ของผู้ให้บริการเท่านั้น

ในสภาวะปัจจุบัน หน่วยเน้นความสำคัญในสายงานยุทธการ และหากเกิดการหมุนเวียนหน้าที่ในความรับผิดชอบบ่อยครั้ง จะทำให้งานในหน้าที่นั้นๆ ไม่มีประสิทธิภาพ เนื่องจากสายงานส่งกำลังบำรุง ยึดถือระเบียบคำสั่ง/ หลักการ ในการดำเนินงาน สำหรับจากการพิจารณาบำเหน็จรางวัลในห้วงที่ผ่านมา หน่วยพิจารณาให้ความสำคัญงานสายยุทธการมากกว่าสายงานอื่นๆ รวมทั้งกำลังพลส่วนใหญ่ ยังไม่มีความเสียสละความสุขส่วนตัว

แนวทางในการพัฒนาศักยภาพในด้านการส่งกำลังบำรุงของหน่วยบัญชาการสงครามพิเศษ

จากสภาพปัจจุบันด้านการส่งกำลังบำรุงของหน่วยบัญชาการสงครามพิเศษ และปัญหาข้อขัดข้องในการปฏิบัติงานที่ผ่านมา ผู้วิจัยได้วิเคราะห์ถึงแนวทางในการพัฒนาศักยภาพในด้านการส่งกำลังบำรุงของหน่วยบัญชาการสงครามพิเศษ ได้ดังนี้

1. การจัดตั้งหน่วยทางการส่งกำลังบำรุงในอัตรการจัดหน่วย¹⁴ เนื่องจากในปัจจุบันหน่วยบัญชาการสงครามพิเศษ อยู่ระหว่างการปรับโครงสร้างการจัดหน่วย ข้อพิจารณาควรที่

จะมีหน่วยสนับสนุนการส่งกำลังบำรุงในอัตรากิจการของหน่วยมี 2 แนวความคิด คือ แนวความคิดที่ 1 ควรที่จะมีหน่วยสนับสนุนทางการส่งกำลังบำรุง ตามโครงสร้าง การจัดหน่วยใหม่ของ หน่วยบัญชาการสงครามพิเศษ ที่จัดให้มี “กรมการสนับสนุนใน อัตรากิจการหน่วยของ หน่วยบัญชาการสงครามพิเศษ ตามหลักนियมการปฏิบัติการของ หน่วยรบพิเศษที่ได้ปรับปรุงแก้ไข และอยู่ระหว่างรอผลการอนุมัติจากกองทัพบก แนวความคิดที่ 2 ควรที่จะมีหน่วยสนับสนุนทางการส่งกำลังบำรุง ในอัตรากิจการหน่วย ในแต่ละระดับหน่วย ซึ่งสอดคล้องเป็นไปตามแนวความคิดแนวทางการจัดเตรียมกำลัง กองทัพบก ตามแผนพัฒนากองทัพบก ดังนี้

- 1.1 กรมรบพิเศษ ปรับโครงสร้างอัตรากิจการหน่วย กองร้อยสนับสนุนการช่วยรบ ให้มีขีดความสามารถดำเนินการสนับสนุนทางการส่งกำลังบำรุงโดยให้กับหน่วยขึ้นตรง ตามภารกิจขีดความสามารถของหน่วยทำหน้าที่เป็นส่วนสนับสนุนในศูนย์สนับสนุนของ ฐานปฏิบัติการรบพิเศษ และ กองบังคับการควบคุม
- 1.2 กองพลรบพิเศษ จัดตั้งกรมสนับสนุน ให้มีขีดความสามารถในการให้การสนับสนุน ทางการส่งกำลังบำรุงในระดับสนับสนุนทั่วไป ให้กับ กรมรบพิเศษ ที่จัดกำลัง ปฏิบัติการ ทำหน้าที่ เป็นส่วนสนับสนุนใน ศูนย์สนับสนุน ของ ศูนย์ปฏิบัติการกอง พลรบพิเศษ ฝ่ายส่งกำลังบำรุงของ ทก.พล.รพศ./กองกำลังฯ (เนื่องจากโครงสร้าง การจัดหน่วยในปัจจุบัน ไม่มีหน่วยสนับสนุนทางการส่งกำลังบำรุง ในอัตรากิจการ จัด ส่วนฐานของกองพล และ ตามแผนพัฒนาของกองทัพบกมีแนวคิดกำหนดให้ กอง พลรบพิเศษ (พล.รพศ.1) พัฒนาให้เป็นหน่วยแจ้งเตือนทางยุทธศาสตร์ และเป็น หน่วยเอนกประสงค์ ในการแก้ไขปัญหาความมั่นคงในมิติใหม่ ที่ภัยจากปัญหาการ ก่อความไม่สงบภายในประเทศ และภัยจากการก่อการร้ายสากล ตลอดจนสามารถ สนับสนุนการปฏิบัติทางยุทธวิธีของ กองทัพภาค ได้อย่างมีประสิทธิภาพ
- 1.3 หน่วยบัญชาการสงครามพิเศษ จัดตั้งเป็น ศูนย์ควบคุมทางการส่งกำลังบำรุง ทำหน้าที่ วางแผน ควบคุม อำนวยการยุทธ์ ด้านการส่งกำลังบำรุง ของหน่วย ปฏิบัติการรบพิเศษ (คล้ายการจัดศูนย์ควบคุมการส่งกำลังบำรุง ของ กองบัญชาการ ช่วยรบ กองทัพภาค)

2. ความต้องการ คลังอาวุธยุทธโปกรณ์พิเศษ ในลักษณะเคลื่อนที่¹⁵ กรมรบพิเศษที่ 3 รักษาพระองค์ (กรมปฏิบัติการพิเศษ) มีความต้องการ คลังอาวุธยุทธโปกรณ์พิเศษ ในลักษณะเคลื่อนที่ (รูปแบบลักษณะคล้ายรถพ่วงบรรทุกตู้คอนเทนเนอร์) ในการส่งกำลัง อาวุธยุทธโปกรณ์พิเศษเพิ่มเติมเพื่อสนับสนุนภารกิจได้โดยทันที และต่อเนื่อง ซึ่งจะแบ่ง เบาทะการนำอาวุธยุทธโปกรณ์พิเศษ ติดตัวไปของ หน่วยปฏิบัติการ เท่าที่ใช้

ประโยชน์ รวมทั้ง สามารถเลือกใช้ได้ตามความจำเป็นของภารกิจ จึงส่งผลให้เกิดความคล่องตัวในการปฏิบัติการสูง

3. ความต้องการซ่อมบำรุง สิ่งอุปกรณ์อาวุธยุทโธปกรณ์ของหน่วย¹⁶ การสนับสนุนในห้วงการปฏิบัติการในพื้นที่ปฏิบัติการ นั้น ควรจะให้เกิดขึ้นน้อย แต่ควรจะมีการเตรียมสิ่งอุปกรณ์/อาวุธยุทโธปกรณ์ของหน่วย ให้มีประสิทธิภาพก่อนนำไปใช้งาน ด้วยการซ่อมบำรุง ตามสายงานปกติ โดยกองทัพบก จัดสนับสนุนงบประมาณงบประมาณในการซ่อมบำรุงให้กับ กรมฝ่ายยุทธบริการ ที่รับผิดชอบเกี่ยวข้องในแต่ละสายงาน ดำเนินการโดยเร่งด่วนและเมื่อหน่วยปฏิบัติการ ส่งซ่อมสิ่งอุปกรณ์ที่มีความจำเป็นในการปฏิบัติงาน จะต้องจ่ายทดแทนสิ่งอุปกรณ์ให้ก่อน เพื่อนำไปใช้งานได้อย่างต่อเนื่อง
4. พิจารณาจัดตั้งหน่วยสนับสนุนทางการส่งกำลังบำรุง ให้การสนับสนุนโดยตรง (แบบพันธกิจ) เพื่อเพิ่มขีดความสามารถ และประสิทธิภาพ ในการดำเนินงานด้านการส่งกำลังบำรุงสนับสนุนให้กับ หน่วยปฏิบัติการรบพิเศษ ในการปฏิบัติการกิจที่ได้รับมอบ
5. เพิ่มเติมศักยภาพในการดำเนินการสนับสนุนทางการส่งกำลังบำรุงของมณฑลทหารบกที่ 33 ให้กับหน่วยในพื้นที่รับผิดชอบ
6. การพิจารณาปรับเพิ่มอัตรากำลังพล บุคลากร เจ้าหน้าที่ ที่มีความรู้ ความชำนาญและปฏิบัติงานด้านการส่งกำลังบำรุงเป็นการเฉพาะเรื่องโดยตรง ได้อย่างต่อเนื่อง
7. การบริหารจัดการด้านกำลังพลของหน่วย จัดให้กำลังพลได้มีเข้ารับการศึกษ เพื่อให้ความรู้ ความเข้าใจในวิชาการ กฎหมาย ระเบียบคำสั่งๆ นโยบาย อนุมัติหลักการที่สำคัญเกี่ยวข้องในสายงานส่งกำลังบำรุง และมีการพัฒนาตนเองอย่างต่อเนื่อง ตลอดจนการหมุนเวียนการปฏิบัติหน้าที่ ให้มีประสบการณ์ และความชำนาญ เป็นสร้างกำลังพลให้สามารถปฏิบัติทดแทนกันได้ตามลำดับ¹⁷
8. การพิจารณาปรับเพิ่มอัตรากำลังพล บุคลากร เจ้าหน้าที่ ที่มีความรู้ ความชำนาญ และปฏิบัติงานด้านส่งกำลังบำรุงเป็นการส่งกำลังบำรุงเป็นการเฉพาะเรื่องโดยตรง ได้อย่างต่อเนื่อง
9. เสริมสร้างกำลังพลเจ้าหน้าที่/ผู้ปฏิบัติในสายงานส่งกำลังบำรุง ให้มีจิตสำนึกในหน้าที่ ความรับผิดชอบ เป็นผู้ประสานงานที่ดี และจะต้องปฏิบัติงานด้วยความซื่อสัตย์สุจริต

บทสรุป

จากผลการวิจัย เรื่อง การพัฒนาศักยภาพการส่งกำลังบำรุงของหน่วยบัญชาการสงครามพิเศษ ทำให้ได้รับทราบปัญหา ข้อจำกัด ด้านการส่งกำลังบำรุงของหน่วย ในการสนับสนุนหน่วยกำลังปฏิบัติการรบพิเศษ ต่อการปฏิบัติการกิจในพื้นที่ปฏิบัติการตามที่ได้รับมอบ ซึ่งการดำเนินงานด้านการส่งกำลังบำรุงของหน่วยจากที่ผ่านมา ถึงแม้ว่า หน่วยจะสามารถปฏิบัติงานตามภารกิจที่ได้รับมอบหมายสำเร็จลุล่วงไปด้วยดี แต่อย่างไรก็ดี ในข้อเท็จจริงแล้ว ก็ยังมีปัญหาในด้านต่างๆ ที่ทำให้เกิดอุปสรรค ข้อขัดข้อง ต่อการดำเนินงานด้านการส่งกำลังบำรุง ในการสนับสนุนการปฏิบัติการกิจ ซึ่งหน่วยก็ได้ดำเนินการแก้ไขเฉพาะหน้าให้ผ่านพ้นไปได้เป็นท่วงๆ แล้วนั้น จากปัจจัยโครงสร้างการจัดหน่วย หลักนิยมการปฏิบัติการกิจ อาวุธยุทโธปกรณ์ ที่ไม่เป็นไปตามรูปแบบปกติ แตกต่างจากหน่วยกำลังรบตามแบบ มีลักษณะพิเศษหลากหลายรูปแบบ/วิธีการ และปฏิบัติการในพื้นที่ที่ห่างไกลจากหน่วยบังคับบัญชา และที่ตั้งตำบลส่งกำลัง ที่เป็นอยู่ก็ดี และจากวิเคราะห์ผลการวิจัยที่ได้ทราบแล้วนั้น มีข้อสังเกตที่น่าสนใจ พบว่า สภาพปัญหาที่เป็นอุปสรรค ข้อขัดข้องในการดำเนินงานที่เกิดขึ้น มักจะมีปัจจัยสาเหตุเป็นผลสืบเนื่องกันมาจาก บุคลากร และการควบคุมบริหารจัดการ เป็นสำคัญ ไม่ว่าจะเป็นปัญหาเรื่อง การส่งกำลังบำรุง และการซ่อมบำรุงสิ่งอุปกรณ์ ให้กับหน่วยปฏิบัติการในพื้นที่ยังคงมีความล่าช้า ทั้งสิ่งอุปกรณ์ในส่วนที่รับการสนับสนุนจากตำบลส่งกำลังและการจัดหาในท้องถิ่นที่หน่วยต้องจัดหาเอง การประสานการปฏิบัติระหว่างหน่วยส่งกำลัง กับหน่วยรับการสนับสนุนที่ไม่ชัดเจน การกำหนดเกณฑ์ความต้องการสิ่งอุปกรณ์ของหน่วยปฏิบัติการที่ไม่คงที่ เปลี่ยนแปลงไป ตามรูปแบบวิธีการปฏิบัติการทำให้ยากต่อการกำหนดความต้องการ และการพิจารณาให้การสนับสนุนของหน่วยเหนือ กำลังพล เจ้าหน้าที่ผู้ปฏิบัติ มีความรู้ประสบการณ์ความชำนาญน้อย ยังขาดความเข้าใจในหน้าที่ความรับผิดชอบอย่างทอ่งแท้ และขาดแรงจูงใจในการดำเนินงาน การบรรจุคนไม่ตรงกับงาน ไม่การหมุนเวียน สร้างกำลังพลให้สามารถปฏิบัติทดแทนกันได้ ส่งผลให้ขาดแคลนกำลังพลเจ้าหน้าที่ผู้ปฏิบัติ

จากการศึกษาวิจัยนี้ ผู้วิจัยมีข้อเสนอแนะว่า ควรให้ความสำคัญในการเสริมสร้างบุคลากรให้มีประสิทธิภาพ และมีความเข้าใจต่อการปฏิบัติหน้าที่ ควบคู่กับการพัฒนาระบบบริหารจัดการกำลังพล เพื่อเตรียมรองรับหน้าที่ ความรับผิดชอบของงานด้านการส่งกำลังบำรุงที่จะเกิดขึ้นใหม่ และสามารถปฏิบัติได้โดยต่อเนื่อง สำหรับการพิจารณาจัดหน่วยสนับสนุนทางการส่งกำลังบำรุง ควรพิจารณาจัดให้เหมาะสม กับความต้องการในการสนับสนุน มีสัดส่วนสัมพันธ์ กับหน่วยกำลังปฏิบัติการ และการจัดงานของหน่วยทางส่งกำลังบำรุงเอง

โดยการปรับปรุงเพิ่มขีดความสามารถของหน่วยทางส่งกำลังบำรุงที่มีอยู่แล้ว และจัดตั้งหน่วยทางส่งกำลังบำรุงขึ้นใหม่ตามความจำเป็น ให้สอดคล้องกับภารกิจ ขีดความสามารถ หลักนิยมการปฏิบัติการของหน่วย และแผนพัฒนากองทัพกด้วย เพื่อแบ่งเบาภาระและปัญหาของหน่วยปฏิบัติการ อันจะก่อให้เกิดประโยชน์ต่อพัฒนาการส่งกำลังบำรุงของหน่วยตามลำดับ แต่อย่างไรก็ดี เนื่องจากงานด้านการส่งกำลังบำรุง จะต้องปฏิบัติงานเป็นวงรอบไปไม่มีวันสิ้นสุด และจะต้องทำอย่างต่อเนื่อง ไม่ทำวันนี้ ก็ต้องสะสมไปในวันข้างหน้าพอกพูนเพิ่มมากขึ้น ส่งผลให้เกิดปัญหาต่างๆ ก็จะตามมาเป็นลำดับ โดยเฉพาะอย่างยิ่ง การส่งกำลังบำรุง ยังคงมีความจำเป็นสำหรับทุกหน่วย ซึ่งมีความต้องการรับการสนับสนุน เพื่อใช้การปฏิบัติการ และการดำรงสภาพหน่วย เมื่อใช้ไปเกิดการชำรุดหรือหมดไป ก็จะต้องมีความต้องการใหม่ ขึ้นมาทดแทนเพิ่มเติม ต่อเนื่องไป ดังนั้น เมื่อเกิดปัญหาในส่วนต่างๆ และได้รับทราบแล้ว จึงเห็นสมควรเร่งรีบดำเนินการแก้ไข/ปรับปรุง และพัฒนาระบบส่งกำลังบำรุง ให้ทันสมัยทันต่อเหตุการณ์อยู่เสมอ

เอกสารอ้างอิง

- ¹ ยุทธศาสตร์ชาติด้านความมั่นคง พ.ศ.2561 – 2580.
- ² แผนพัฒนาขีดความสามารถ กระทรวงกลาโหม ปี 60 - 64
- ³ รัฐธรรมนูญแห่งราชอาณาจักรไทย ณ วันที่ 6 เมษายน พุทธศักราช 2560 เล่ม 134 ตอน 40ก. ราชกิจจานุเบกษา 6 เมษายน 2560.
- ⁴ ชูศักดิ์ เมฆสุวรรณ , พลเอก เอกสารประกอบการบรรยาย ยุทธศาสตร์ชาติด้านความมั่นคง พ.ศ.2561 – 2580 วิทยาลัยการทัพบก 2563.
- ⁵ กองทัพบก วิสัยทัศน์กองทัพบก ปี 2579 : นโยบายการปฏิบัติงานกองทัพบก ประจำปีงบประมาณ 2561, 2561 : หน้า 4 (ลับ).
- ⁶ อภิรัช คงสมพงษ์ , พลเอก นโยบายการปฏิบัติงานกองทัพบก ประจำปีงบประมาณ 2563 กองทัพบก 2563.
- ⁷ กองทัพบก แผนพัฒนากองทัพบก ปี 2560 – 2564.
- ⁸ กองทัพบก คู่มือราชการสนาม ว่าด้วย หลักนิยมการปฏิบัติหน่วยรบพิเศษ ทบ.ไทย (รส.31 – 81) พ.ศ.2561.
- ⁹ คำสั่งกองทัพบก (เฉพาะ) ที่ 333/2562 ลงวันที่ 29 ส.ค. 2562 เรื่องกำหนดภารกิจ นโยบาย แนวความคิด และความรับผิดชอบในการส่งกำลังบำรุง ของ กองทัพบก.
- ¹⁰ อนุมัติหลักการแนวทางการพัฒนากำลังพลในตำแหน่ง ชกท.4010 นายทหารฝ่ายส่งกำลังบำรุง (ฝอ.4) ลง 23 ก.ย.62.
- ¹¹ แผนแม่บทการพัฒนาหน่วยรบพิเศษ (ปี 60 – 64).
- ¹² คณิศร สาสูงเนิน , พันเอก , แนวทางการส่งกำลังบำรุงสำหรับหน่วยบัญชาการสงครามพิเศษ, กรุงเทพฯ : เอกสารวิจัยส่วนบุคคล. วิทยาลัยการทัพบก สถาบันวิชาการทหารบกชั้นสูง. 2544
- ¹³ วิษณุ ปลอดภัย , พันเอก , การพัฒนาระบบส่งกำลังบำรุงในการรักษาความมั่นคงภายใน, กรุงเทพฯ เอกสารวิจัยส่วนบุคคล. วิทยาลัยการทัพบก สถาบันวิชาการทหารบกชั้นสูง. 2543
- ¹⁴ ดนัย จันทนะเวส , พันเอก , แนวทางการพัฒนาการส่งกำลังบำรุงของหน่วยบัญชาการสงครามพิเศษ , กรุงเทพฯ เอกสารวิจัยส่วนบุคคล. วิทยาลัยการทัพบก สถาบันวิชาการทหารบกชั้นสูง. 2550
- ¹⁵ อุดมศักดิ์ บุญธรรม , พันเอก , แนวทางการพัฒนาการฝึกการแก้ปัญหาที่บังคับการส่งกำลังบำรุง ด้วยระบบส่งกำลังบำรุงอัตโนมัติ ของ กองบัญชาการช่วยรบที่ 2 กรุงเทพฯ เอกสารวิจัยส่วนบุคคล. วิทยาลัยการทัพบก สถาบันวิชาการทหารบกชั้นสูง. 2562

- ¹⁶ เอกสารประกอบการศึกษา โรงเรียนส่งกำลังบำรุงทหารบก, หลักการส่งกำลังบำรุง, เอกสารหมายเลข 0101, กรุงเทพฯ : 2553
- ¹⁷ เอกสารประกอบการศึกษา โรงเรียนส่งกำลังบำรุงทหารบก, หลักการส่งกำลังบำรุงในการป้องกันประเทศ, กรุงเทพฯ : 2553

ประวัติย่อผู้วิจัย

ยศ ชื่อ

พันเอก ฉัตรดนัย คล่องการ

วัน เดือน ปีเกิด

5 พฤษภาคม 2517

ประวัติสำเร็จการศึกษา

พ.ศ.2540	ศิลปศาสตรบัณฑิต (บริหารรัฐกิจ) โรงเรียนนายร้อยพระจุลจอมเกล้า รุ่นที่ 44
พ.ศ.2541	หลักสูตรชั้นนายร้อย เหล่าทหารม้า รุ่นที่ 1/41 โรงเรียนทหารม้า ศูนย์การทหารม้า
พ.ศ.2543	หลักสูตรชั้นนายพัน เหล่าทหารม้า รุ่นที่ 1/43 โรงเรียนทหารม้า ศูนย์การทหารม้า
พ.ศ.2550	หลักสูตรหลักประจำ โรงเรียนเสนาธิการทหารบก ชุดที่ 85
พ.ศ.2551	หลักสูตรการจัดงานส่งกำลังบำรุงชั้นสูง ชุดที่ 53

ประวัติการทำงาน

พ.ศ.2540	ผู้บังคับหมวดทหารม้า กองร้อยทหารม้า กองพันทหารม้าที่ 10
พ.ศ.2541	นายทหารฝ่ายข่าวกรอง กองพันทหารม้าที่ 29 รักษาพระองค์
พ.ศ.2544	ผู้บังคับกองร้อยกรมนักเรียนนายร้อยรักษาพระองค์ โรงเรียนนายร้อย พระจุลจอมเกล้า
พ.ศ.2545	ผู้บังคับกองร้อยทหารม้า กองพันทหารม้าที่ 29 รักษาพระองค์
พ.ศ.2547	นายทหารฝ่ายยุทธการ กองพันทหารม้าที่ 29 รักษาพระองค์
พ.ศ.2550	นายทหารฝ่ายยุทธการ กรมรบพิเศษที่ 2
พ.ศ.2552	รองผู้บังคับกองพันปฏิบัติการข่าว
พ.ศ.2554	หัวหน้าแผนก หน่วยบัญชาการสงครามพิเศษ
พ.ศ.2560	อาจารย์หัวหน้าแผนกยุทธวิธีและฝ่ายอำนวยการ โรงเรียนสงคราม พิเศษ ศูนย์สงครามพิเศษ
พ.ศ.2561	หัวหน้าแผนกสนับสนุน โรงเรียนสงครามพิเศษ ศูนย์สงครามพิเศษ

ตำแหน่งปัจจุบัน

พ.ศ.2562	- ปัจจุบัน รองผู้อำนวยการกองส่งกำลังบำรุง หน่วยบัญชาการ สงครามพิเศษ
----------	--