

แนวทางการดำเนินงานของ กองพลทหารม้าที่ 2 รักษาพระองค์ฯ ในการจัดระเบียบ
ชุมชนตามโครงการพัฒนาพื้นที่คลองเปรมประชากรเพื่อสนับสนุนภารกิจ
ด้านความมั่นคงให้กับ กองทัพบกที่ 1

เอกสารวิจัยส่วนบุคคล



โดย

พันเอก ธารา ฉลาด

รองเสนาธิการ กองพลทหารม้าที่ 2 รักษาพระองค์ฯ

วิทยาลัยการทัพบก

กันยายน 2564

เอกสารวิจัยเรื่อง แนวทางการดำเนินงานของ กองพลทหารม้าที่ 2 รักษาพระองค์ฯ ใน
การจัดระเบียบชุมชนตามโครงการพัฒนา พื้นที่คลองเปรมประชากร
เพื่อสนับสนุนภารกิจด้านความมั่นคง ให้กับกองทัพภาคที่ 1

โดย พันเอก ธารา ฉลาด

อาจารย์ที่ปรึกษา พันเอก ดร. ปราโมท หม่อมศิลา

วิทยาลัยการทัพบก อนุมัติให้เอกสารวิจัยส่วนบุคคลฉบับนี้ เป็นส่วนหนึ่งของการศึกษา
ตามหลักสูตรหลักประจำ วิทยาลัยการทัพบก ปีการศึกษา 2564 และเห็นชอบให้เป็น
เอกสารวิจัยส่วนบุคคลที่อยู่ในเกณฑ์ระดับ

พลตรี  ผู้บัญชาการวิทยาลัยการทัพบก
(มหศักดิ์ เทพหัสติน ณ ออยุธยา)

คณะกรรมการควบคุมเอกสารวิจัยส่วนบุคคล

พันเอก  ประธานกรรมการ
(นกจาง ชันตี)

พลตรี  ผู้ทรงคุณวุฒิที่ปรึกษา
(กันตพจน์ เศรษฐารัตมี)

พันเอก ดร.  กรรมการ
(یشกร ภูวพัฒน์ดล)

พันเอก  กรรมการ
(ชุติตเทพ ราชสีหา)

พันเอก ดร.  กรรมการ
(ปราโมท หม่อมศิลา)

บทคัดย่อ

ผู้วิจัย พันเอก ธารา ฉลาด

เรื่อง แนวทางการดำเนินงานของ กองพลทหารม้าที่ 2 รักษาพระองค์ฯ ในการจัดระเบียบชุมชนตามโครงการพัฒนาพื้นที่คลองเปรมประชากร เพื่อสนับสนุนภารกิจด้านความมั่นคงให้กับ กองทัพภาคที่ 1

วันที่ กันยายน 2564 **จำนวนคำ :** 6,785 คำ **หน้า :** 22 หน้า

คำสำคัญ การรुक้าล้าน้ำสาธารณะ และการพัฒนาพื้นที่คลองเปรมประชากร

ชั้นความลับ ไม่มีชั้นความลับ

การวิจัยแนวทางการดำเนินงานของ กองพลทหารม้าที่ 2 รักษาพระองค์ฯ ในการจัดระเบียบชุมชนตามโครงการพัฒนาพื้นที่คลองเปรมประชากร เพื่อสนับสนุนภารกิจด้านความมั่นคงให้กับ กองทัพภาคที่ 1 มีวัตถุประสงค์เพื่อทราบแนวทางการดำเนินงานของทหาร และทราบถึงปัญหาที่เกิดขึ้นในการพัฒนาจัดระเบียบพื้นที่ชุมชนริมคลองเปรมประชากร การวิจัยในครั้งนี้เป็นงานแบบการวิจัยเชิงยุทธศาสตร์ ใช้การรวบรวมข้อมูล โดยการสัมภาษณ์เชิงลึก ชุดปฏิบัติการกิจการพลเรือน, ประชาชนริมคลองที่อาศัยอยู่พื้นที่คลองเปรมประชากร และทำการหาข้อมูลจากตำราเอกสารต่างๆ มาใช้การวิเคราะห์เนื้อหา และเปรียบเทียบสังเคราะห์ข้อมูลทฤษฎี หลักการต่างๆ ผลการวิจัยพบว่า เป็นการดำเนินการตามแผนยุทธศาสตร์ชาติด้านความมั่นคง โดยการสร้างการรับรู้และความเข้าใจกับประชาชนในชุมชน ปรับปรุงกฎหมาย และระเบียบที่เกี่ยวข้อง การพัฒนาโครงสร้างพื้นฐานและสิ่งแวดล้อม ดำเนินการเกี่ยวกับการจัดการน้ำ ระบบคมนาคม ระบบสาธารณูปโภคพื้นฐาน การพัฒนาคุณภาพชีวิต การรื้อย้ายบ้านรูก้าล้าเดิมและก่อสร้างบ้านใหม่ตามแนวทางบ้านมั่นคง รวมถึงการพัฒนาคุณภาพชีวิตให้กับชุมชน ซึ่งมีการบูรณาการส่วนราชการร่วมกันขับเคลื่อน ส่งผลต่อความมั่นคงในชุมชนเมืองโดยสามารถเปลี่ยนผู้รูก้าล้า เป็นผู้อยู่อาศัยอย่างถูกกฎหมายและมีคุณภาพชีวิตที่ดีขึ้นเป็นลำดับ

Abstract

Author Colonel Thara Chalad

Title Operational guidelines of 2nd Cavalry Division King's Guard on organizing communities according to the Prem Prachakon Canal area development project to support 1st Army Area mission

Date April 2021 **Word Count:** 6,785 **Pages:** 22

Key Terms Invasion of public waterways, Prem Prachakon Canal area development project

Classification Unclassified

This research of operational guidelines of 2nd Cavalry Division King's Guard on organizing communities according to the Prem Prachakon Canal area development project to support 1st Army Area mission's objectives were to acknowledge military operational guidelines and problems that occurred during the organizing Prem Prachakon Canal. It was a strategic research using in-depth interviews by interviewing military civil affair teams and people who live in the area; also reviewing related researches to analyze and synthesize data to theories. The results of the research revealed that this project was a part of national strategy on security aspect by building perception with people in the community; improving law and related regulations concern the implementation; developing the infrastructure on water management, transportation, and foundation systems; and improving the quality of life by relocating communities according to the national stable community approach. The implementation drove by relevant government agencies. Subsequently, this movement was plentifully affecting the security in the urban community because the government was able to transform illegal trespassers to legal resident and had better quality of life correspondingly.

กิตติกรรมประกาศ

เอกสารวิจัยส่วนบุคคล เรื่อง แนวทางการดำเนินงานของ กองพลทหารม้าที่ 2 รักษาพระองค์ฯ ในการจัดระเบียบชุมชนตามโครงการพัฒนาพื้นที่คลองเปรมประชากร เพื่อสนับสนุนภารกิจด้านความมั่นคงให้กับ กองทัพภาคที่ 1 (กรณีศึกษา ปัญหาที่เกิดขึ้นในการพัฒนาพื้นที่ในชุมชนริมคลองเปรมประชากร) ฉบับนี้สำเร็จ ลุล่วงด้วยดีโดยความกรุณาอย่างสูงจากคณาจารย์ของวิทยาลัยการทัพบกทุกท่าน ขอขอบพระคุณ พันเอก ฉกาจ ชันดี ประธานกรรมการควบคุมเอกสารวิจัยส่วนบุคคล ที่กรุณาให้คำแนะนำและคำปรึกษาตลอดจนปรับปรุงแก้ไขข้อบกพร่องต่างๆ พันเอก ดร.ปราโมทย์ หม่อมศิลาอาจารย์ที่ปรึกษา ที่ให้แนวคิดที่เป็นประโยชน์ ในเรื่อง รูปแบบการจัดทำเอกสารวิจัยและแหล่งข้อมูลทางวิชาการในการศึกษาค้นคว้าหาความรู้ ขอขอบพระคุณคณะกรรมการควบคุมเอกสารวิจัยส่วนบุคคล พันเอก ดร.ธัชกร ภูวพัฒน์ พันเอก ชูดีเทพ ราชสีหา พันเอก เขมชาติ บุญญาจันทร์ ที่กรุณาให้คำแนะนำเพิ่มเติมที่เป็นประโยชน์ในการจัดทำ เอกสารวิจัยส่วนบุคคลฉบับนี้ พลตรี กันตพจน์ เศรษฐราชศรี ผู้ทรงคุณวุฒิที่ปรึกษา ที่แนะแนวทางการศึกษารวมถึงการนำเสนอมุมมองแนวคิดเกี่ยวกับสภาพปัญหา และวิธีการแก้ไขในรูปแบบต่างๆ อ้างอิงจากหลักความรู้และทฤษฎีที่เกี่ยวข้อง และชุดปฏิบัติการกิจการพลเรือนของกองพลทหารม้าที่ 2 รักษาพระองค์ฯ โดยมีผู้บังคับบัญชาที่ให้ความช่วยเหลือและเป็นกำลังใจ ให้กับผู้วิจัยทุกขั้นตอนของการดำเนินการวิจัย ขอขอบพระคุณเป็นอย่างสูงไว้ ณ ที่นี้นอกจากนี้ขอขอบคุณข้าราชการ และกำลังพลในกองพลทหารม้าที่ 2 รักษาพระองค์ฯ ที่มีส่วนร่วมในการเสนอเอกสารข้อมูลที่เป็นประโยชน์ ผู้วิจัยได้นำมาวิเคราะห์ และสรุปผลเพื่อให้หน่วยงานและผู้ที่เกี่ยวข้องนำไปใช้เป็นประโยชน์ในการหาแนวทาง และรูปแบบ ไปดำเนินการโครงการพัฒนาพื้นที่คลองเปรมประชากร ไปขยายผลในการพัฒนาพื้นที่อื่นๆ ให้สอดคล้องกับยุทธศาสตร์ชาติด้านความมั่นคง ในท้ายที่สุดขอขอบพระคุณ คณาจารย์ที่ประสิทธิประสาทวิชาความรู้ รวมถึงผู้ที่มีส่วนร่วมในเอกสารวิจัยนี้ทุกคน จนทำให้สามารถทำการวิจัยได้สำเร็จลุล่วงเป็นไปตามวัตถุประสงค์ของวิทยาลัยการทัพบกทุกประการ

สารบัญ

| | หน้า |
|---|-------|
| บทที่ 1 บทนำ | 1 |
| ที่มาและความสำคัญของปัญหา..... | 1-3 |
| วัตถุประสงค์การวิจัย | 3 |
| กรอบแนวคิดการวิจัย | 4 |
| วิธีการศึกษา | 4-5 |
| ประโยชน์ที่ได้รับ | 5 |
| บทที่ 2 บทวิเคราะห์ | 6 |
| การวิเคราะห์สาเหตุของปัญหา | 6 |
| สภาพแวดล้อมทางยุทธศาสตร์ | 6-7 |
| วิเคราะห์ทางเลือกทางยุทธศาสตร์ | 8-13 |
| การวิเคราะห์ทางเลือกใหม่ในการแก้ปัญหา | 13-15 |
| บทที่ 3 บทอภิปรายผล..... | 16-19 |
| บทที่ 4 บทสรุป | 20-22 |
| เอกสารอ้างอิง | 23 |
| ประวัติผู้วิจัย | 24-25 |

บทที่ 1

บทนำ

ที่มาและความสำคัญของปัญหา

คลองเปรมประชากรเป็นคลองสายแรกที่ รัชกาลที่ 5 มีพระราชดำรัสให้ขุดขึ้นในปี พ.ศ. 2413 - 2415 เพื่อเป็นคลองลัดเชื่อมแม่น้ำเจ้าพระยาเข้าด้วยกันโดยเริ่มจากคลอง ผดุงกรุงเกษมถึงตำบลเกาะใหญ่จังหวัดพระนครศรีอยุธยา ระยะทาง 50.8 กิโลเมตร เพื่อย่นระยะทางและให้ประชาชนได้มีความสะดวกสบายในการค้าขายและสัญจรไปมา สำหรับคลองเปรมประชากรเป็น 1 ใน 9 คลองสายหลักในพื้นที่กรุงเทพมหานคร

ที่ผ่านมาคลองเปรมประชากรมีสภาพตื้นเขิน น้ำเน่าเสีย มีบ้านเรือนรुकล้ำคลอง อีกทั้งมี ชยะ และสิ่งปฏิกูลในคลองเป็นจำนวนมากศูนย์อำนวยการใหญ่จิตอาสาพระราชทาน ซึ่งขับเคลื่อนโดยศูนย์อำนวยการจิตอาสาพระราชทานภาค 1 ได้ดำเนินการแก้ไขการ แก้ปัญหาพื้นที่โดยรอบคลองเปรมประชากร โดยรัฐบาลและส่วนราชการต่างๆให้การ สนับสนุน เช่น สถาบันพัฒนาองค์กรชุมชนองค์การมหาชน กรุงเทพมหานคร กรมธนารักษ์ กระทรวงมหาดไทย เป็นต้น

ซึ่งมีวัตถุประสงค์ในการดำเนินการเพื่อพัฒนาระบบคลอง และชุมชนริมคลองให้มีคุณภาพ ที่ดีขึ้นกว่าในปัจจุบันในพื้นที่ 3 เขตในกรุงเทพมหานคร และ 1 อำเภอในจังหวัดปทุมธานี มีกรอบดำเนินการตั้งแต่ปี 2562-2570 รวมระยะเวลา 9 ปี

การดำเนินโครงการจัดระเบียบพื้นที่ริมคลองเปรมประชากรอาจจะเรียกได้ว่าเป็นโครงการ ในลักษณะของผังเมืองเฉพาะ เนื่องจากเป็นโครงการพัฒนาเมือง ที่มีการกำหนดแผน และผังแม่บทที่ทุกหน่วยงานจะต้องดำเนินการตามแผนงานโครงการที่กำหนดไว้ นอกจากนี้ยังเป็นการบูรณาการความร่วมมือจากทุกภาคส่วนราชการ เอกชน ชุมชน และประชาชนทุกให้สามารถจัดระเบียบพื้นที่เมืองได้อย่างสมบูรณ์และยังเป็นการพัฒนา คุณภาพชีวิตของประชาชนทั้ง 2 ฝั่งคลองให้มีการพัฒนาทั้งทางด้านกายภาพ เศรษฐกิจ-สังคม และสิ่งแวดล้อมไปด้วยกันได้เป็นอย่างดี ซึ่งอาจนำวิธีการดำเนินการ ดังกล่าวไปปรับใช้กับการพัฒนาเมืองในพื้นที่อื่นๆให้มีประสิทธิภาพได้ต่อไป แผนแม่บท

โครงสร้างพื้นฐานระบบคลอง จากคลองรังสิตประยูรศักดิ์ในพื้นที่ อำเภอเมือง จังหวัดปทุมธานี ถึง ถนนเทศบาลสงเคราะห์ เขตจตุจักร กรุงเทพมหานคร เริ่มจากคลองรังสิตฯ ลงมาทางทิศใต้ ในพื้นที่ ตำบลหลักหก อำเภอเมือง จังหวัดปทุมธานี ระยะทาง 3 กิโลเมตร ทางฝั่งตะวันออกจนถึงสุดเขต กรุงเทพมหานครกรุงเทพมหานคร ด้านทิศเหนือตามแนวคลองเปรมประชากร - คลองบ้านใหม่ ในเขตดอนเมือง และจากคลองบ้านใหม่ตามแนวคลองเปรมประชากรในพื้นที่กรุงเทพมหานคร ผ่านถนนสรงประภา เขตดอนเมือง ผ่านถนนแจ้งวัฒนะ เขตหลักสี่ ถึงบริเวณถนนเทศบาลสงเคราะห์ เขตจตุจักร ระยะทาง 14.15 กิโลเมตร รวมความยาวคลองเปรมประชากรของโครงการทั้งสิ้น 17.15 กิโลเมตร ซึ่งศูนย์อำนวยการใหญ่ โครงการจิตอาสาพระราชทานตามแนวพระราชดำริ (ศอญ.) จัดทำโครงการพัฒนา และช่วยเหลือประชาชนคลองเปรมประชากร ร่วมกับส่วนราชการที่เกี่ยวข้องเพื่อสนองพระราชโอบายของพระบาทสมเด็จพระเจ้าอยู่หัวฯ โดยในการดำเนินการดำเนินการสร้างบ้านมั่นคงใน ชุมชนริมคลองเปรมประชากรปฏิบัติตามขั้นตอนการสร้างบ้านมั่นคง 9 ขั้นตอน ดังนี้

1. การสร้างการรับรู้ความเข้าใจโครงการ
2. การทบทวนข้อมูลครัวเรือน และการรับรองสิทธิผู้เข้าร่วมโครงการ
3. การตั้งกลุ่มออมทรัพย์ และการจัดตั้งสหกรณ์เพื่อบริหารโครงการและงบประมาณ
4. การรังวัดที่ดิน การออกแบบผังชุมชน/แบบบ้านและการขอเช่าที่ดินจากกรมธนารักษ์
5. การอนุมัติโครงการและงบประมาณ
6. การขออนุญาตก่อสร้าง การรื้อย้ายบ้านเดิมและปรับย้ายสาธารณูปโภคประเภท ไฟฟ้า และประปา
7. การเบิกจ่ายงบประมาณเพื่อดำเนินการ
8. ก่อสร้างบ้านตามแบบ และผังใหม่รวมถึงการติดตั้งสาธารณูปโภคที่จำเป็นได้แก่ไฟฟ้า และประปา
9. ขั้นการพัฒนาคุณภาพชีวิต ให้กับประชาชนผู้พักอาศัยในโครงการ

กรอบการดำเนินการในการพัฒนาพื้นที่คลองเปรมประชากรแบ่งได้เป็น 4 ด้าน ได้แก่

ด้านที่ 1 การสร้างการรับรู้และความเข้าใจกับประชาชนในชุมชนและพื้นที่ใกล้เคียง

ด้านที่ 2 การปรับปรุงกฎหมายและการขับเคลื่อนงานดำเนินการปรับปรุงกฎหมายและระเบียบที่เกี่ยวข้อง เพื่อสนับสนุนการดำเนินการให้เป็นไปตามแผน

ด้านที่ 3 การพัฒนาโครงสร้างพื้นฐาน และสิ่งแวดล้อม

ด้านที่ 4 การพัฒนาคุณภาพชีวิตของประชาชนชุมชนริมคลอง

นอกจากนี้ยังมีการดำเนินการเร่งด่วนที่ได้ดำเนินการไปแล้วได้แก่การปรับปรุงและพัฒนาคลองเปรมประชากรให้ใสสะอาด และมีสภาพแวดล้อมที่ดีขึ้นทุกหน่วยงานร่วมกันดำเนินกิจกรรมต่างๆ อาทิ จิตอาสาโครงการเราทำความดี เพื่อชาติ ศาสน์ กษัตริย์ ทำความสะอาด ปรับภูมิทัศน์ริมคลอง รณรงค์ส่งเสริมการลดและคัดแยกขยะ เพื่อปรับปรุงและพัฒนาคลองเปรมประชากรให้ใสสะอาด และมีสภาพแวดล้อมที่ดีขึ้น และมีการดำเนินการต่อเนื่องจนถึงปัจจุบัน

ดังนั้น จึงเป็นที่มาของงานวิจัยฉบับนี้ ที่มุ่งจะศึกษาค้นหาปัญหาของ กองพลทหารม้าที่ 2 รักษาพระองค์ฯ ในการดำเนินการโครงการพื้นที่คลองเปรมประชากร และรูปแบบการนำประโยชน์ที่ได้จากการเข้าไปดำเนินโครงการอย่างไร เพื่อไปขยายผลให้สอดคล้องกับยุทธศาสตร์ชาติด้านความมั่นคงต่อไป

วัตถุประสงค์การวิจัย

1. เพื่อให้ทราบถึงการดำเนินงาน และปัญหาที่เกิดขึ้นในการพัฒนาพื้นที่ในชุมชนริมคลองเปรมประชากรในปัจจุบัน
2. เพื่อให้ทราบถึงแนวทางของ ทหารในการดำเนินการพัฒนาพื้นที่ในชุมชนคลองเปรมประชากร
3. เพื่อเสนอแนวทางการดำเนินงานของ กองพลทหารม้าที่ 2 รักษาพระองค์ ในการจัดระเบียบชุมชนตามโครงการพัฒนาพื้นที่คลองเปรมประชากร เพื่อสนับสนุนยุทธศาสตร์ชาติด้านความมั่นคง

กรอบแนวคิดการวิจัย

จากการศึกษา ปัญหาที่เกิดขึ้นในการพัฒนาพื้นที่ในชุมชนริมคลองเปรมประชากร ในการจัดระเบียบชุมชน เพื่อสนับสนุนยุทธศาสตร์ด้านความมั่นคง จากการศึกษาค้นคว้าทบทวนแนวคิด ทฤษฎีและงานวิจัยที่เกี่ยวข้องจึงนำมาสู่กรอบแนวคิดในการวิจัยดังนี้



ภาพที่ 1 กรอบแนวคิดการวิจัย

วิธีการศึกษา

รูปแบบการวิจัยใช้แบบการวิจัยเชิงยุทธศาสตร์ ตามที่วิทยาลัยการทัพบกกำหนดเป็นแนวทางในการศึกษา

1. การรวบรวมข้อมูล

1.1 ข้อมูลปฐมภูมิ ดำเนินการโดยการสัมภาษณ์เชิงลึก ชุดปฏิบัติการกิจการพลเรือน, ประชาชนริมคลองที่อยู่ในโครงการพัฒนาพื้นที่คลองเปรมประชากร

1.2 ข้อมูลทุติยภูมิ ดำเนินการโดยการศึกษาค้นคว้า และเอกสารต่างๆ

2. การวิเคราะห์ข้อมูล

ดำเนินการโดยใช้การวิเคราะห์เนื้อหา (Context Analysis) และการวิเคราะห์เปรียบเทียบ และสังเคราะห์ข้อมูลทฤษฎี หลักการต่างๆ

3. การนำเสนอข้อมูล

นำเสนอข้อมูลแบบรายงานวิจัยเชิงพรรณนาและวิเคราะห์ นำเสนอแนวคิดใหม่ๆ จากการศึกษาวิจัย

4. ขั้นตอนการดำเนินงาน

| การดำเนินงาน | ธ.ค. 63 | ม.ค. 64 | ก.พ. 64 | มี.ค. 64 | เม.ย. 64 | พ.ค. 64 |
|--------------------------------|---------|---------|---------|----------|----------|---------|
| พัฒนา และเสนอโครงร่างการวิจัย | ←→ | | | | | |
| เก็บรวบรวมข้อมูล | | ←→ | ←→ | ←→ | | |
| วิเคราะห์ข้อมูล | | | ←→ | ←→ | ←→ | |
| สรุปผลการวิจัย | | | | | ←→ | ←→ |
| เตรียมการ และแถลงผลการวิจัย | | | | | | ←→ |
| จัดทำรายงาน และรูปเล่มการวิจัย | | | | | | ←→ |

ประโยชน์ที่คาดว่าจะได้รับ

1. ทราบปัญหา อุปสรรค/ข้อขัดข้อง ความไม่สมบูรณ์ของการปฏิบัติงาน และการดำเนินโครงการพัฒนาพื้นที่คลองเปรมประชากร และนำเสนอแนวทางปรับปรุง
2. ทราบแนวทาง กระบวนการและรูปแบบอำนาจหน้าที่ของ กองพลทหารม้าที่ 2 รักษาพระองค์ฯ ในการดำเนินการโครงการพัฒนาพื้นที่คลองเปรมประชากร
3. ผลการวิจัยจะทำให้ กองทัพบกที่ 1 และหน่วยงานด้านความมั่นคง มีแนวทางและรูปแบบในการนำประโยชน์ที่ กองพลทหารม้าที่ 2 รักษาพระองค์ฯ ได้เข้าไปดำเนินการโครงการพัฒนาพื้นที่คลองเปรมประชากร ไปขยายผลในการพัฒนาพื้นที่อื่นๆ ให้สอดคล้องกับยุทธศาสตร์ชาติด้านความมั่นคง

บทที่ 2

บทวิเคราะห์

1. การวิเคราะห์สาเหตุปัญหาของคลองเปรมประชากร

สาเหตุปัญหาของคลองเปรมประชากรซึ่งที่ผ่านมากล้องเปรมประชากร มีสภาพตื้นเขิน น้ำเน่าเสีย มีบ้านเรือนรुकล้ำค้ำคลอง อีกทั้งมีขยะ และสิ่งปฏิกูลในคลองเป็นจำนวนมาก ศูนย์อำนวยการใหญ่จิตอาสาพระราชทาน ซึ่งขับเคลื่อนโดยศูนย์อำนวยการจิตอาสาพระราชทานภาค 1 ได้ดำเนินการแก้ไขการแก้ปัญหาพื้นที่โดยรอบคลองเปรมประชากร โดยรัฐบาลและส่วนราชการต่างๆ ให้การสนับสนุน เช่น สถาบันพัฒนาองค์กรชุมชนองค์การมหาชน กรุงเทพมหานคร กรมธนารักษ์ กระทรวงมหาดไทย เป็นต้นซึ่งมีวัตถุประสงค์ในการดำเนินการเพื่อพัฒนาระบบคลอง และชุมชนริมคลองให้มีคุณภาพที่ดีขึ้นกว่าในปัจจุบัน ประเด็นปัญหาสำคัญในการดำมวิเคราะห์สภาพแวดล้อมทางยุทธศาสตร์ ได้แก่ ความล่าช้าของหน่วยงานราชการประชาชนในพื้นที่คัดค้านโครงการของรัฐบาล ความล่าช้าไม่เป็นไปตามแผนงานเนื่องจากเกิดโรคระบาด กลุ่มต่อต้านโครงการประธาน และคณะกรรมการชุมชนไม่เห็นด้วยและต่อต้านโครงการ ชุมชนไม่มีที่ดินก่อสร้างบ้านมั่นคง การขอใช้ที่ดินของกองทัพอากาศที่ใช้ประโยชน์ไม่ถึง เพื่อนำมาก่อสร้างบ้านมั่นคง แนวเขตไม่ชัดเจนพื้นที่ทับซ้อน ประปาในพื้นที่ก่อสร้างบ้านมั่นคง การไม่ยอมรื้อย้ายบ้านเดิม

2. การวิเคราะห์สภาวะแวดล้อมทางยุทธศาสตร์

ผู้วิจัยได้ดำเนินการวิเคราะห์สภาวะแวดล้อมทางยุทธศาสตร์ที่มีผลต่องานวิจัยที่เป็นปัจจุบันภายใน คือ การวิเคราะห์สภาพแวดล้อมของคลองเปรมประชากรซึ่งเป็นคลองลัดเชื่อมแม่น้ำเจ้าพระยาเข้าด้วยกัน จากคลองรังสิตประยูรศักดิ์ในพื้นที่ อำเภอมือง จังหวัดปทุมธานี ถึงถนนเทศบาลสงเคราะห์ เขตจตุจักร กรุงเทพมหานคร โดยเริ่มจากคลองรังสิตฯ ลงมาทางทิศใต้ ในพื้นที่ ตำบลหลักหก อำเภอมือง จังหวัดปทุมธานี ระยะทาง 3 กิโลเมตรทางฝั่งตะวันออกจนถึงสุดเขตกรุงเทพมหานคร ด้านทิศเหนือตามแนวคลองเปรมประชากร - คลองบ้านใหม่ ในเขตดอนเมือง และจากคลองบ้านใหม่ตามแนวคลองเปรมประชากรในพื้นที่ กรุงเทพมหานคร ผ่านถนนสรงประภา เขตดอนเมือง ผ่านถนนแจ้งวัฒนะ เขตหลักสี่

ถึงบริเวณถนนเทศบาลสงเคราะห์ เขตจตุจักร ระยะทาง 14.15 กิโลเมตร รวมความยาวคลอง
 เปรมประชากรของโครงการทั้งสิ้น 17.15 กิโลเมตร

ข้อมูลพื้นฐาน และการวิเคราะห์สภาพแวดล้อมทางยุทธศาสตร์

2.1 ข้อมูลพื้นฐานตำบลหลักหก อำเภอเมืองปทุมธานี พื้นที่ตำบลหลักหกทั้งหมด 11.7
 ตารางกิโลเมตร จำนวนครัวเรือน 11,575 ครัวเรือน จำนวนประชากร 21,567 คน คลองหลัก
 และสาขา จำนวน 4 คลอง คือ คลองรังสิตประยูรศักดิ์ คลองเปรม ประชากร คลองประปา
 คลองบ้านใหม่ ถนนสายหลักและสายรอง คือ ถนนสายหลักถนนวิภาวดีรังสิต ถนนสายรองถนน
 เลียบคลองเปรมประชากร

2.2 ข้อมูลพื้นฐานเขตดอนเมือง ข้อมูลชุมชนที่พักอาศัยริมคลองเปรมประชากร มีชุมชน
 จำนวน 14 ชุมชน จัดตั้งตามระเบียบกรุงเทพมหานคร จำนวน 12 ชุมชน ไม่ได้จัดตั้งตามระเบียบ
 กรุงเทพมหานคร จำนวน 2 ชุมชน บ้านจำนวน 2,186 หลัง จำนวน 2,695 ครอบครัว
 บ้านมีเลขที่ จำนวน 1,683 หลัง บ้านไม่มีเลขที่ จำนวน 503 หลัง พื้นที่ความยาวทั้งสองฝั่งคลอง
 จำนวน 13.1 กิโลเมตร พื้นที่คลองฝั่ง ทิศตะวันออก ยาว 7.6 กิโลเมตร (ตั้งแต่คลองวัดหลักสี่
 ถึงจังหวัดปทุมธานี) พื้นที่คลองฝั่งทิศตะวันตก ยาว 5.5 กิโลเมตร (ตั้งแต่คลองตาอูฐ
 ถึงสะพานหมู่บ้านเปรมประชากร จำนวนประชากร 10,094 คน

2.3 ข้อมูลพื้นฐานเขตหลักสี่ จำนวนครัวเรือน หลังคาเรือนและจำนวนประชากรที่รुक้า
 คลองเปรมประชากร ครัวเรือน 2,365 หลังคาเรือน 1,762 หลังคาเรือนระยะทางตั้งแต่
 คลองบางเขนถึงคลองตาอูฐ ความยาวประมาณ 5,550 เมตร ความกว้างคลองเดิมพื้นที่
 ประมาณ 60 - 70 เมตร ความกว้างของตัวคลอง(ส่วนที่เป็นน้ำ) ประมาณ 30 - 40 เมตร
 ประชากร 8,566 คน

2.4 ข้อมูลพื้นฐานเขตจตุจักรคลองเปรมประชากรในพื้นที่เขตจตุจักร มีความยาวโดยเริ่มจาก
 วัดเทวสุนทร ถึง ชุมชนพร้อมใจพัฒนา รวมระยะทาง 4,400 เมตร มีชุมชนที่ตั้งอยู่บริเวณริม
 คลองเปรมประชากร จำนวน 6 ชุมชน 4 กลุ่ม อยู่ในระยะโครงการ 3,000 เมตร / จำนวน 3
 ชุมชน / 2 กลุ่ม นอกระยะโครงการ 1,400 เมตร / จำนวน 3 ชุมชน / 2 กลุ่ม มีประชาชน
 ที่ได้รับผลกระทบ จำนวน 556 หลังคาเรือน

3. การวิเคราะห์ทางเลือกทางยุทธศาสตร์

ผู้วิจัยได้ดำเนินการวิเคราะห์ทางเลือกยุทธศาสตร์โดยใช้ ยุทธศาสตร์ชาติแผนแม่บทภายใต้ยุทธศาสตร์ชาติ แผนแม่บทภูมิสารสนเทศแห่งชาติ พ.ศ. 2560 – 2564 แผนปฏิบัติการระยะ 3 ปี (พ.ศ. 2563 - 2565) ของกองทัพบก ทฤษฎีด้านการรับรู้ และทฤษฎี ความเชื่อด้านสุขภาพที่มีความเชื่อมโยงและสอดคล้องกับแผน 3ระดับเพื่อใช้เป็น แนวทางในการปัญหาและสนับสนุนงานวิจัยโดยมีรายละเอียดดังนี้

3.1 ยุทธศาสตร์ชาติด้านความมั่นคง และยุทธศาสตร์ชาติด้านการ ปรับสมดุล และพัฒนาระบบการบริหารจัดการภาครัฐ

3.1.1 ยุทธศาสตร์ชาติด้านความมั่นคง มีเป้าหมายการพัฒนาที่สำคัญ คือ ประเทศชาติมั่นคงประชาชน มีความสุข เน้นการจัดการสภาวะแวดล้อมของประเทศให้มีความมั่นคงปลอดภัย เอกราช อธิปไตยและมีความสงบเรียบร้อยในทุกระดับ ตั้งแต่ระดับชาติ สังคม ชุมชน มุ่งเน้นการพัฒนาคน เครื่องมือ เทคโนโลยี และระบบฐานข้อมูลขนาดใหญ่ให้มี ความพร้อมสามารถรับมือกับภัยคุกคาม และภัยพิบัติได้ทุกรูปแบบ และทุกระดับความรุนแรง ควบคู่ไปกับการป้องกันและแก้ไขปัญหา ด้านความมั่นคงที่มีอยู่ในปัจจุบัน และที่ อาจเกิดขึ้นในอนาคต (ราชกิจจานุเบกษา, 2563)

3.1.2 ยุทธศาสตร์ชาติด้านการปรับสมดุลและพัฒนาระบบการบริหารจัดการภาครัฐ มี เป้าหมาย การพัฒนาที่สำคัญเพื่อปรับเปลี่ยนภาครัฐที่ยึดหลัก “ภาครัฐของประชาชน เพื่อ ประชาชนและประโยชน์ส่วนรวม” โดยภาครัฐต้องมีขนาดที่เหมาะสมกับบทบาทภารกิจ แยกแยะบทบาทหน่วยงานของรัฐที่ทำหน้าที่ ในการกำกับหรือในการให้บริการในระบบ เศรษฐกิจที่มีการแข่งขัน มีสมรรถนะสูง ยึดหลักธรรมาภิบาล ปรับวัฒนธรรมการทำงานให้ มุ่งผลสัมฤทธิ์และผลประโยชน์ส่วนรวม มีความทันสมัย และพร้อมที่จะปรับตัวให้ทันต่อการ เปลี่ยนแปลงของโลกอยู่ตลอดเวลา โดยเฉพาะอย่างยิ่งการนำนวัตกรรม เทคโนโลยี ข้อมูล ขนาดใหญ่ ระบบการทำงานที่เป็นดิจิทัลเข้ามาประยุกต์ใช้อย่างคุ้มค่า และปฏิบัติงานเทียบได้ กับมาตรฐานสากล (ราชกิจจานุเบกษา, 2563)

3.2 ยุทธศาสตร์ด้านการสร้างโอกาสความเสมอภาคและเท่าเทียมทางสังคม ยุทธศาสตร์ชาติด้านการสร้างโอกาสและความเสมอภาคทางสังคม มีเป้าหมายการพัฒนาที่สำคัญที่ให้ความสำคัญการดึงเอาพลังของภาคส่วนต่าง ๆ ทั้งภาคเอกชน ประชาสังคม ชุมชนท้องถิ่นมาร่วมขับเคลื่อน โดยการสนับสนุนการรวมตัวของประชาชนในการร่วมคิดร่วมทำเพื่อส่วนรวม การกระจายอำนาจและความรับผิดชอบไปสู่กลไกบริหารราชการแผ่นดินในระดับท้องถิ่น การเสริมสร้างความเข้มแข็งของชุมชนในการจัดการตนเอง และการเตรียมความพร้อมของประชากรไทยทั้งในมิติสุขภาพ เศรษฐกิจ สังคม และสภาพแวดล้อมให้เป็นประชากรที่มีคุณภาพ สามารถพึ่งตนเองและทำประโยชน์แก่ครอบครัว ชุมชน และสังคมให้นานที่สุด โดยรัฐให้หลักประกันการเข้าถึงบริการและสวัสดิการที่มีคุณภาพอย่างเป็นธรรม และทั่วถึง

3.2.1 ประเด็นยุทธศาสตร์ชาติด้านการสร้างโอกาส และความเสมอภาคทางสังคม การลดความเหลื่อมล้ำ สร้างความเป็นธรรมในทุกมิติปรับโครงสร้างเศรษฐกิจฐานราก พัฒนาการเกษตรให้เหมาะสมกับศักยภาพของเกษตรกร ฐานทรัพยากรและบริบทของพื้นที่ และชุมชนท้องถิ่น โดยเน้นระบบการจัดการตนเองของเกษตรกร และการมีกลไกขับเคลื่อนเศรษฐกิจฐานราก เพื่อให้เกษตรกรเข้าถึงฐานทรัพยากร การวิจัย ความรู้ ทั้งทางด้านเทคโนโลยีและนวัตกรรม เพื่อพัฒนาการผลิตและยกระดับเป็นผู้ประกอบการตลอดห่วงโซ่คุณค่า และเพิ่มช่องทางการตลาด และเชื่อมโยงการค้าด้วยเครือข่ายพันธมิตรและวิสาหกิจเพื่อสังคม กำหนดนโยบาย และกติกาเพื่อเพิ่มโอกาสของเกษตรกร พัฒนาเศรษฐกิจและสังคมบนฐานความหลากหลายทางชีวภาพ และภูมิปัญญาท้องถิ่น

3.2.2 กระจายการถือครองที่ดินและการเข้าถึงทรัพยากร โดยแก้ไขปัญหาค่าความขัดแย้งระหว่างเขตพื้นที่ป่าทับซ้อนพื้นที่ทำกินของประชาชน รับรองสิทธิชุมชนในการเข้าใช้ประโยชน์ที่ดิน กำหนดมาตรการเพื่อให้เกิดการใช้ประโยชน์ที่ดินที่มีกรรมสิทธิ์อย่างเป็นธรรม และกระจายการถือครองที่ดินในขนาดที่เหมาะสมต่อการประกอบอาชีพเพื่อให้เกิดความเป็นธรรมในการถือครองที่ดิน ปรับระบบเอกสารสิทธิ์การถือครองที่ดินประเภทต่าง ๆ ให้ผู้มีรายได้น้อยและผู้ที่ไม่มียี่ที่ดินเป็นกรรมสิทธิ์ใช้เป็นหลักฐานประกอบการขอพิจารณาสินเชื่อกับสถาบันการเงินได้

3.2.3 ลงทุนทางสังคมแบบมุ่งเป้าเพื่อช่วยเหลือกลุ่มคนยากจนและกลุ่มผู้ด้อย

โอกาสโดยตรง โดยการจัดให้มีมาตรการพิเศษเพื่อให้สามารถระบุตัวกลุ่มเป้าหมายที่ต้องการความช่วยเหลือเป็นพิเศษ ให้ความคุ้มครองทางสังคม และสวัสดิการอย่างเฉพาะเจาะจง กลุ่มเป้าหมายผู้มีรายได้น้อย ยากจน และผู้ที่ถูกเลือกปฏิบัติซ้ำซ้อน โดยมีเป้าหมายการตัดขาดวงจรความยากจนไม่ให้ส่งต่อจากรุ่นพ่อแม่ไปสู่รุ่นลูกหลาน และช่วยเหลือกลุ่มคนที่เดือดร้อนที่สุด

3.2.4 จัดระบบเมืองที่เอื้อต่อการสร้างชีวิต สังคมที่มีคุณภาพ และปลอดภัย ให้สามารถตอบสนองต่อสังคมสูงวัย และแนวโน้มของการขยายตัวของเมืองในอนาคต โดยพัฒนาระบบผังเมืองของประเทศและผังเมืองระดับพื้นที่ พัฒนาเทคโนโลยีเพื่อ การบริหารจัดการเมือง และการจัดตั้งอำนาจความสะดวกให้เป็นเมืองอัจฉริยะปลอดภัย สะดวกสำหรับคนทุกกลุ่มอย่างทั่วถึง และเป็นมิตรต่อสิ่งแวดล้อม ส่งเสริมการพัฒนาศักยภาพและโอกาสของเมืองด้วยการมีส่วนร่วม และการลงทุนของภาคเอกชน ชุมชน และภาคประชาสังคม

3.2.5 ปรับโครงสร้างและแก้ไขกฎหมายระเบียบบริหารราชการแผ่นดิน เพื่อวางระบบและกลไกการบริหารงานในระดับภาค กลุ่มจังหวัด เพื่อรับผิดชอบการบริหารงานในระดับภาค กลุ่มจังหวัด ที่เชื่อมโยงกัน และสนับสนุนการขับเคลื่อนการพัฒนาในระดับกลุ่มจังหวัดและระดับภาค ปรับโครงสร้าง และปรับปรุงกฎหมายเพื่อจัดความสัมพันธ์ระหว่างราชการส่วนกลาง ส่วนภูมิภาค และส่วนท้องถิ่นให้เอื้อต่อประชาชนในการตัดสินใจเกี่ยวกับทิศทางการพัฒนาพื้นที่ และการกำกับติดตามเพื่อสร้างธรรมาภิบาลในการทำงานของภาครัฐ ตลอดจนการปรับปรุงกฎหมายเพื่อพัฒนาระบบการปกครองท้องถิ่น และการเปิดพื้นที่ และโอกาสการมีส่วนร่วมอย่างกว้างขวางของภาคส่วนต่าง ๆ ได้แก่ ภาคเอกชน ภาคประชาชน และภาควิชาการในการกำหนด ยุทธศาสตร์จังหวัด/กลุ่มจังหวัด

3.3 การเสริมสร้างพลังทางสังคม

3.3.1 สร้างสังคมเข้มแข็งที่แบ่งปัน ไม่ทอดทิ้งกัน และมีคุณธรรม โดยสนับสนุนการรวมตัว และดึงพลังของภาคส่วนต่าง ๆ โดยเฉพาะการเชื่อมพลังของคนสามวัย คือเยาวชนคนรุ่นใหม่ คนวัยทำงาน และผู้สูงอายุ ให้มาเป็นกำลังของการพัฒนาเพื่อส่วนรวม โดยการสร้างเวทีกลางเป็นพื้นที่สาธารณะ เพื่อปรึกษาหารือปัญหาสาธารณะของพื้นที่ ตั้งแต่ระดับชุมชน ท้องถิ่น

อำเภอจนถึงระดับจังหวัด การสร้างผู้นำการเปลี่ยนแปลงทางสังคม และสร้างกลไกการทำงานร่วมกันของภาคส่วนต่าง ๆ การสนับสนุนกิจกรรมของเด็ก และเยาวชนในจังหวัดต่าง ๆ เพื่อฝึกทักษะให้เป็นผู้รุ่นใหม่ในอนาคต ตลอดจนสนับสนุนระบบวิชาชีพเพื่อสังคม การดำเนินงานของภาคประชาสังคม การสร้างเครือข่ายในพื้นที่ รวมถึงการสร้างชุมชนเสมือนบนเครือข่ายสื่อให้เป็นเครือข่ายเรียนรู้ร่วมกันทางสังคมที่ร่วมทำสิ่งที่สร้างสรรค์ และการยกย่องให้คุณค่ากับการทำประโยชน์ร่วมกันเพื่อส่วนรวม

3.3.2 สนับสนุนความร่วมมือระหว่างภาครัฐ ภาคเอกชน ภาควิชาการ ภาคประชาสังคม และภาคประชาชน เพื่อสนับสนุนการทำงานของภาคส่วนต่าง ๆ สนับสนุนการจัดตั้งองค์กรภาคประชาสังคม และองค์กรชุมชนในรูปแบบนิติบุคคลเพื่อดำเนินกิจกรรมสร้างสรรค์ ประโยชน์สาธารณะต่าง ๆ รวมทั้งการปรับปรุงระเบียบการใช้งบประมาณ และจัดซื้อจัดจ้างของภาครัฐ เพื่อเอื้อให้สามารถสนับสนุนความริเริ่มที่สร้างสรรค์ของภาคส่วนต่าง ๆ

3.3.3 สนับสนุนการพัฒนาทุนทางสังคม และวัฒนธรรม ภายใต้บริบทของสังคมที่มีความหลากหลายมากขึ้นทั้งทางชาติพันธุ์ ศาสนา และวิถีชีวิตทางวัฒนธรรมโดยไม่เลือกปฏิบัติ ส่งเสริมความตระหนักในสิทธิมนุษยชน สร้างความเท่าเทียมกันในเรื่องสิทธิ และศักดิ์ศรีความเป็นมนุษย์ในกลุ่มชาติพันธุ์ ให้ความสำคัญกับองค์ความรู้ และภูมิปัญญาของกลุ่มชน สร้างความภาคภูมิใจในรากเหง้าของคนในท้องถิ่น สร้างความเข้าใจ และจุดร่วมบนความแตกต่างอย่างสร้างสรรค์ และส่งเสริมบทบาทของสถาบันการศึกษาในการช่วยยกระดับคุณค่าที่หลากหลายทางสังคม และวัฒนธรรมให้เป็นมูลค่าทางเศรษฐกิจที่สร้างสรรค์เพื่อพัฒนาเศรษฐกิจฐานรากได้

3.4 แนวคิดทางทฤษฎีสังคมวิทยา

3.4.1 วิวัฒนาการ และโครงสร้างทางสังคม

มนุษย์มีการรวมตัวกันเป็นกลุ่มมาเป็นเวลาไม่น้อยกว่าแสนปีมาแล้ว โดยระยะแรกจะรวมตัวกันอย่างง่าย ๆ แล้วค่อยวิวัฒนาการมาตามลำดับจนกลายเป็นสังคมเป็นบ้านเมืองมาจนถึงทุกวันนี้ สาเหตุที่มนุษย์ต้องรวมตัวกันอยู่เป็นกลุ่มหรือสังคม เพราะมนุษย์ต้องพึ่งพาอาศัย

กันในการดำรงชีพ เช่น การผลิตอาหาร การสร้างที่อยู่อาศัย การสร้างเครื่องมือการเกษตร และอาวุธเพื่อช่วยป้องกันภัยที่อาจจะเกิดขึ้นจากธรรมชาติหรือจากการรุกรานของมนุษย์ด้วยกัน นักปราชญ์หลายท่านได้ให้แนวคิดเกี่ยวกับสาเหตุที่ทำให้มนุษย์มาอยู่รวมกันในสังคม ซึ่งอริสโตเติล (Aristotle) นักปราชญ์ชาวกรีกกล่าวว่า มนุษย์เป็นสัตว์สังคม (Social Animal) เพราะโดยธรรมชาติมนุษย์ไม่สามารถจะอยู่ลำพังเพียงคนเดียวได้ ต้องอาศัยรวมกันอยู่เป็นหมู่เหล่า ติดต่อกันสัมพันธ์กันพึ่งพาอาศัย และอยู่ภายใต้ระเบียบกฎเกณฑ์เดียวกัน มนุษย์ได้รวมตัวกันสร้างวัฒนธรรมขึ้นเพื่อเปลี่ยนแปลงตัวเองจากด้านที่เป็นสัตว์เดรัจฉาน (Anima Side) มาเป็นด้านที่เป็นมนุษย์ (Human Side) มนุษย์จึงต้องมีการเรียนรู้อยู่ตลอดเวลาเพราะวัฒนธรรมเกิดจากการเรียนรู้ไม่ได้เกิดขึ้นเองแบบสัญชาตญาณสัตว์การเรียนรู้ของมนุษย์จึงไม่มีที่สิ้นสุด

3.4.2. มลเหตุที่มนุษย์ต้องมาอยู่รวมกันเป็นกลุ่มสังคม เนื่องจากมนุษย์เป็นสัตว์สังคม ที่เลี้ยงลูกด้วยนมที่ ต้องพึ่งพาอาศัยกันผู้ที่เกิดก่อนเลี้ยงดู และถ่ายทอดวัฒนธรรม เพื่อสนองตอบความต้องการขั้นพื้นฐานของมนุษย์ซึ่งมนุษย์ต้องการรับรู้ และถ่ายทอดวัฒนธรรมระหว่างสมาชิกเพื่อให้มีความเป็นมนุษย์อย่างสมบูรณ์ เพื่อร่วมมือและแบ่งงานกันทำตามความชำนาญ ทำให้มีการพึ่งพา และร่วมมือในการดำเนินชีวิตร่วมกัน

3.4.3 การอยู่ร่วมกัน และองค์ประกอบของสังคม สังคมคือ กลุ่มคนอย่างน้อยสองคนขึ้นไป ที่อาศัยอยู่รวมกันในบริเวณหนึ่งซึ่งคนเหล่านี้จะมีความสัมพันธ์หรือการกระทำโต้ตอบกัน และกัน ทั้งทางตรง และทางอ้อม ความสัมพันธ์ทางตรง เช่น การพูดจาทักทาย การทำงานร่วมกัน การซื้อของขายของ และให้ความเอื้ออาทรต่อกัน เป็นต้น สำหรับความสัมพันธ์ทางอ้อม ได้แก่ การเดินผ่านผู้คนที่เราไม่รู้จักแต่เขาเป็นคนจังหวัดเดียวกันหรือชาติเดียว การใช้สิ่งของที่ผลิตขึ้นโดยคนที่ไม่เคยพบปะเห็นหน้ากันมาก่อนคนเหล่านี้จะเป็นกลุ่มที่มีความสัมพันธ์กัน โดยผ่านบุคคลอื่น ผ่านเอกสารหนังสือที่เขาเขียนผ่านทางวิทยุหรือโทรทัศน์ และการออกรายการ

3.4.4 การจัดระเบียบทางสังคม การจัดระเบียบทางสังคม หมายถึง กระบวนการทางสังคมที่จัดขึ้นเพื่อควบคุมสมาชิกให้มีความสัมพันธ์กันภายใต้แบบแผน และกฎเกณฑ์เดียวกัน เพื่อความเป็นระเบียบเรียบร้อยในสังคม การจัดระเบียบทางสังคมมาจากสาเหตุสำคัญคือ

- 1) เพื่อให้การติดต่อสัมพันธ์กันทางสังคมเป็นไปอย่างเรียบร้อย
- 2) เพื่อป้องกันความขัดแย้งระหว่างสมาชิกในสังคม
- 3) เพื่อให้สังคมดำรงอยู่อย่างสงบสุข และมั่นคงในสังคม ซึ่งองค์ประกอบที่สำคัญของการจัดระเบียบจะพิจารณาจากบรรทัดฐานของสังคม สถานภาพ บทบาท และการควบคุมทางสังคม โดยการบูรณาการทรัพยากร และสภาพแวดล้อมที่เป็นปัจจัยเอื้อให้เกิดความเป็นธรรม และประโยชน์สูงสุด ตามกรอบกระบวนการจัดระเบียบทางสังคมที่เอื้อความเป็นประชาสังคม (Civil Society)

4. การวิเคราะห์แนวทางแก้ปัญหา

ในการจัดระเบียบพื้นที่แม่น้ำเจ้าพระยา และชุมชนริมคลองเปรมประชากรคลองเปรมประชากร เนื่องจากสภาพทั่วไปของคลองเปรมประชากรในปัจจุบันมีปัญหาการรुक้าลำคลองเป็นจำนวนกว่า 5,000 ครัวเรือน โดยเฉพาะในพื้นที่ของเขตจตุจักร หลักสี่ และดอนเมืองกรุงเทพมหานคร และอำเภอเมืองฯ จังหวัดปทุมธานี สภาพชุมชนริมคลองส่วนใหญ่มีความเป็นอยู่ที่แออัด จึงทำให้เกิดปัญหาขยะ และน้ำเสีย สภาพแวดล้อมที่เสื่อมโทรมไม่สวยงามและไม่ถูกสุขลักษณะ อีกทั้งยังกีดขวางทางระบายน้ำในคลองและเพิ่มความเสี่ยงในการเกิดน้ำท่วม

ตามที่คณะรัฐมนตรีได้มีมติเมื่อวันที่ 5 มิถุนายน 2555 เห็นชอบข้อเสนอการบริหารจัดการสิ่งก่อสร้างรुक้าลำน้ำสาธารณะ โดยให้กระทรวงมหาดไทย และกรุงเทพมหานครร่วมดำเนินการ ตามกฎหมายกับผู้รुक้าลำน้ำสาธารณะและให้กระทรวงพัฒนาสังคม และความมั่นคงของมนุษย์พิจารณาจัดหาที่อยู่ถาวรให้กับผู้บุกรุกโดยกำหนดให้คลองลาดพร้าวเป็นโครงการนำร่อง ต่อมาคณะอำนาจการกำหนดนโยบายการบริหารจัดการสิ่งก่อสร้างรुक้าลำน้ำสาธารณะ กำหนดให้มีการประชุมเมื่อวันที่ 5 กันยายน 2555 โดยมีรองนายกรัฐมนตรี (พลเอก ประวิตร วงษ์สุวรรณ) เป็นประธานกรรมการ มีมติให้กรุงเทพมหานครจัดทำแผนแม่บทโครงสร้างพื้นฐานระบบคลอง และการพัฒนาชุมชนริมคลองเปรมประชากร และแต่งตั้งคณะกรรมการจัดทำแผนแม่บทฯ ดังกล่าว ประกอบด้วย สำนักงานทรัพยากรน้ำแห่งชาติ และสำนักนายกรัฐมนตรีเป็นที่ปรึกษา และคณะอนุกรรมการที่มาจาก กรุงเทพมหานคร ทั้งหน่วยงานระดับสำนัก และสำนักงานเขต (ดอนเมือง หลักสี่ จตุจักร บางซื่อ ดุสิต) กระทรวงการพัฒนา

สังคม และความมั่นคงของมนุษย์ กระทรวงมหาดไทย กระทรวงการท่องเที่ยว และกีฬา สำนักงานประมาณ จังหวัดปทุมธานี สำนักงานนโยบายและแผนทรัพยากรธรรมชาติและสิ่งแวดล้อม กรมธนารักษ์ กรมที่ดิน กรมชลประทาน กรมประชาสัมพันธ์ การเคหะแห่งชาติ การไฟฟ้าานครหลวง การประปานครหลวง สถาบันพัฒนาองค์กรชุมชน (องค์การมหาชน) เพื่อให้การดำเนินการของทุกหน่วยงานเป็นไปในทิศทางเดียวกัน และลดผลกระทบต่อประชาชนที่อยู่อาศัยริมคลองเปรมประชากร ซึ่งแนวทางการแก้ปัญหาได้นำโครงการต่างๆเข้ามาใช้แก้ปัญหาได้แก่

4.1 โครงการบ้านมั่นคง การเจริญเติบโตของเมืองก่อให้เกิดความแออัด ความเสื่อมโทรมของสิ่งแวดล้อม มีปัญหาชุมชนแออัด ชุมชนบุกรุก กระจัดกระจายในเมืองต่าง ๆ โดยเฉพาะกรุงเทพมหานคร ปริมณฑล และเมืองโดยทั่วไป เนื่องจากขาดการจัดการด้านที่ดินอย่างเหมาะสมรองรับการอยู่อาศัย โดยเฉพาะอย่างยิ่งสำหรับกลุ่มคนระดับล่างของเมือง ซึ่งจากข้อมูลปี 2543 พบว่า มีชุมชนแออัดรวมทั้งชุมชนบุกรุกและชุมชนรายได้ได้น้อยอื่น ๆ ในเมืองต่าง ๆ ทั่วประเทศเป็นจำนวนถึง 5,500 ชุมชน 1,500,000 ครัวเรือน จำนวนประชากรสูงถึง 6,750,000 คน เมื่อรวมกับกลุ่มคนที่กระจัดกระจายอยู่นอกชุมชน อาศัยอยู่ตามสถานที่ต่าง ๆ รวมทั้งคนจนในชุมชนแออัดและที่ กระจัดกระจายในชุมชนเมืองอื่น ๆ ทั้งสิ้น 1,870,000 ครัวเรือน ประมาณ 8,250,000 คน

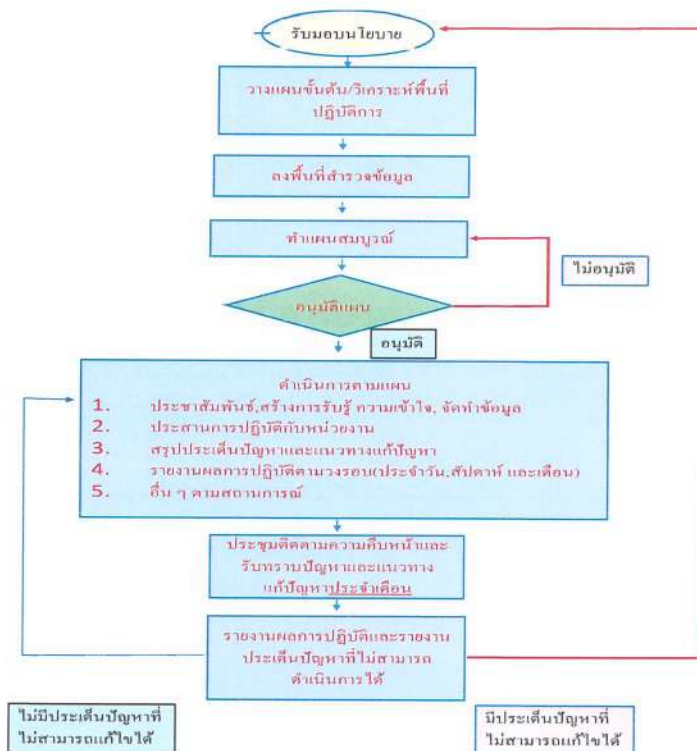
เมื่อเปรียบเทียบกับประชากรเมืองทั้งหมดแล้ว สัดส่วนคนจนในชุมชนแออัดสูงถึงร้อยละ 37 กลุ่มคนเหล่านี้ขาดความมั่นคงในการอยู่อาศัย เป็นกลุ่มคนที่อยู่ในที่ดินของรัฐ วัด เอกชน หรือที่ ผสม มีปัญหาไล่ที่ในระดับต่าง ๆ รวมทั้งที่อยู่ระหว่างการไล่รื้อรวม 445 ชุมชน ประมาณ 200,000 ครัวเรือน

4.2 การพัฒนาโครงการบ้านมั่นคง โครงการบ้านมั่นคง เกิดขึ้นจากการดำเนินงานในโครงการนำร่อง 10 โครงการที่คณะรัฐมนตรี ให้ความเห็นชอบดำเนินการในปี 2546 ในวงเงินงบประมาณ 146 ล้านบาท โดยให้ดำเนินการจัดกระบวนการแก้ไขปัญหาตามแนวทางบ้านมั่นคง เพื่อจัดทำแผนพัฒนาความมั่นคงในการอยู่อาศัยและพัฒนาคุณภาพชีวิตของผู้มีรายได้น้อยในชุมชนแออัด อย่างเร่งด่วน มีเป้าหมายสำคัญเพื่อแก้ไขปัญหาที่อยู่อาศัยและการพัฒนาคุณภาพชีวิตของผู้มีรายได้น้อยในชุมชนแออัด (คนจนเมือง) มีแนวทางหลักในการดำเนินงานโดยให้ชุมชน และขบวน

องค์กรชุมชนเป็นแกนหลักในการดำเนินการตลอดจนประสานความร่วมมือกับหน่วยงานภาคีพัฒนาทั้งในระดับท้องถิ่น และระดับนโยบาย

4.3 โครงการจิตอาสาพระราชทานตามแนวพระราชดำริ พระบาทสมเด็จพระเจ้าอยู่หัวทรงพระกรุณาโปรดเกล้าโปรดกระหม่อม ให้หน่วยราชการในพระองค์ 904 ร่วมกันจัดโครงการจิตอาสาพระราชทานตามแนวพระราชดำริ เพื่อเป็นการเฉลิมพระเกียรติ และแสดงความสำนึกในพระมหากรุณาธิคุณ ของพระบาทสมเด็จพระมหาภูมิพลอดุลยเดชมหาราช บรมนาถบพิตร และสมเด็จพระบรมราชชนนีพันปีหลวง ที่ทรงประกอบพระราชกรณียกิจนานัปการ เพื่อประโยชน์สุขของประชาชน ทั้งนี้เพื่อให้ประชาชนมีความ สัมผัสสามัคคี มีความสุข และประเทศชาติมีความมั่นคงอย่างยั่งยืน โดยมีหน่วยราชการในพระองค์ 904 เป็นผู้กำกับดูแลการปฏิบัติงานร่วมกับ หน่วยงาน ภายนอกทั้งภาครัฐ และเอกชน

4.4 จัดชุดปฏิบัติการกิจกรรมพลเรือนเข้าไปดำเนินการตามแผนงานในพื้นที่ในชุมชน คลองเปรมประชากร โดยมี Work Flow



ภาพที่ 2 กระบวนการทำงาน ของกองพลทหารม้าที่ 2 รักษาพระองค์

บทที่ 3

บทอภิปรายผล

จากแผนแม่บทภายใต้ยุทธศาสตร์ชาติในประเด็นความมั่นคง และยุทธศาสตร์ชาติด้านการปรับสมดุล และพัฒนาระบบการบริหารจัดการภาครัฐ และยุทธศาสตร์ด้านการสร้างโอกาสความเสมอภาค และเท่าเทียมทางสังคม ในประเด็นการจัดระบบเมืองที่เอื้อต่อการสร้างชีวิต และสังคมที่มีคุณภาพ และปลอดภัย โดยพัฒนาระบบผังเมืองของประเทศ และผังเมืองระดับพื้นที่ ส่งเสริมการพัฒนาศักยภาพ และโอกาสของเมืองด้วยการมีส่วนร่วม และการลงทุนของภาคเอกชน ชุมชน และภาคประชาสังคม รวมทั้งส่งเสริมให้องค์กรปกครองส่วนท้องถิ่นเป็นผู้รับผิดชอบหลักในการดูแลคุณภาพสิ่งแวดล้อม และคุณภาพชีวิตของคนในเมืองตลอดจนลดความเหลื่อมล้ำระหว่างกลุ่มประชากรที่อาศัยในเขตเมือง

ยุทธศาสตร์การเสริมสร้างพลังทางสังคม ในประเด็นสร้างสังคมเข้มแข็งที่แบ่งปันไม่ทอดทิ้งกัน และมีคุณธรรม และสนับสนุนความร่วมมือระหว่างภาครัฐ ภาคเอกชน ภาควิชาการ ภาคประชาสังคม และภาคประชาชน

โดยเมื่อพิจารณาจากแนวคิดทางทฤษฎีสังคมวิทยา เรื่องมูลเหตุที่มนุษย์ต้องมาอยู่ร่วมกันเป็นกลุ่มสังคมเนื่องจาก ความต้องการทางชีวภาพ ความต้องการทางกายภาพ ความต้องการด้านจิตวิทยา ความต้องการรับ และถ่ายทอดวัฒนธรรม

ผู้วิจัยได้พิจารณาแนวทางการแก้ปัญหาเพื่อให้การดำเนินการตามโครงการพัฒนาพื้นที่คลองเปรมประชากรในส่วนที่กองทัพบกโดยกองพลทหารม้าที่ 2 รักษาพระองค์มีส่วนร่วมให้เป็นไปตามยุทธศาสตร์ชาติ และความต้องการพื้นฐานทางสังคม แบ่งตามกรอบการพัฒนาพื้นที่คลองเปรมประชากรแบ่งได้เป็น 4 ด้าน ได้แก่

ด้านที่ 1 การสร้างการรับรู้ และความเข้าใจกับประชาชนในชุมชน และพื้นที่ใกล้เคียง ในกลุ่มเป้าหมาย 38 ชุมชน 6,386 ครัวเรือน โดยมี สถาบันพัฒนาองค์กรชุมชนองค์ การมหาชน และส่วนราชการที่เกี่ยวข้องร่วมดำเนินการโครงการพัฒนาพื้นที่คลองเปรม ประชากรนั้น ส่วนที่สำคัญที่สุดคือกรอบงานการสร้างการรับรู้ และความเข้าใจ ตามกรอบ ยุทธศาสตร์ชาติด้านการสร้างโอกาสความเสมอภาค และเท่าเทียมทางสังคม เนื่องจาก ความรับรู้ และเข้าใจเป็นประตูแรกสู่ความสำเร็จของโครงการ เพื่อนำประชาชนที่พักอาศัย อยู่ในพื้นที่รुकล้ำลำน้ำสาธารณะเข้าสู่การพักอาศัยที่ถูกกฎหมายตามแนวคิด เปลี่ยน ผู้รูกล้ำ เป็นผู้อยู่อาศัย โดยการดำเนินการตามโครงการทุกขั้นตอนนั้นจำเป็นต้องได้รับความร่วมมือจากประชาชนเป็นอย่างสูง ตั้งแต่การสำรวจของมูลประชากรขั้นต้น การตั้ง กลุ่มออมทรัพย์ การรับรองสิทธิ์ การรื้อย้าย จนถึงการร่วมกันพัฒนาสภาพแวดล้อมของ พื้นที่ในชุมชน บทบาทหลักของกองทัพจึงอยู่ในการสร้างการรับรู้ความเข้าใจ โดยนำชุด ข้อมูล ลงไปถ่ายทอดให้กับประชาชน ซึ่งมีพื้นฐานทัศนคติที่แตกต่างกัน ตั้งแต่ผู้ที่ ให้ความร่วมมือโดยไม่มีเงื่อนไข ผู้ที่มีเงื่อนไขในการเข้าร่วมโครงการ ผู้ที่อยากเข้าร่วม โครงการแต่ไม่มีกำลัง ผู้ที่ไม่ต้องการเข้าร่วมโครงการเนื่องจากเสียผลประโยชน์ และผู้ที่ต่อต้านโครงการทั้งจากปัจจัยภายในชุมชน และภายนอกชุมชน จึงเป็นความ ท้าทายของชุดปฏิบัติการกิจการพลเรือนที่ต้องลงพื้นที่สร้างความเข้าใจภายใต้ สภาพแวดล้อมที่หลากหลาย ทั้งเป็นมิตร และไม่เป็นมิตร โดยมีวัตถุประสงค์ที่ชัดเจนคือ ให้นำประชาชนในพื้นที่ที่ได้รับผลกระทบเข้าร่วมโครงการ และรักษาผู้เข้าร่วมโครงการ อยู่แล้วให้ได้มากที่สุด โดยกลยุทธ์สำคัญที่จะทำให้โครงการสำเร็จได้นั้นคือการดำเนิน โครงการโดยที่ไม่ต้องมีการบังคับใช้กฎหมาย ซึ่งหากเกิดจากความร่วมมือของประชาชน โดยฉันทามติแล้วนั้นจะทำให้โครงการลุล่วงได้ด้วยความรวดเร็ว และยั่งยืน

ด้านที่ 2 การปรับปรุงกฎหมาย และการขับเคลื่อนงานดำเนินการปรับปรุงกฎหมาย และระเบียบที่เกี่ยวข้อง เพื่อสนับสนุนการดำเนินการให้เป็นไปตามแผน โดยมีส่วนราชการ ที่บังคับใช้กฎหมายที่เกี่ยวข้องร่วมดำเนินการ เช่น กรุงเทพมหานคร กรมธนารักษ์ กระทรวงมหาดไทย สำนักงานตำรวจแห่งชาติ ในประเด็นยุทธศาสตร์การสนับสนุน

ความร่วมมือระหว่างภาครัฐ ภาคเอกชน ภาควิชาการ ภาคประชาสังคม และภาคประชาชนนั้น โครงการพัฒนาพื้นที่คลองเปรมประชากร เป็น หนึ่งในโครงการที่สามารถเห็นความร่วมมือได้เด่นชัดที่สุด เนื่องจาก ในการดำเนินการให้สอดคล้องกับเป้าประสงค์ การจัดการพื้นที่รुक้ำลำน้ำนั้นต้องอาศัยความร่วมมือของหน่วยงานต่างๆ ในทุกระดับ ตั้งแต่ระดับ ระดับชาติจนถึงระดับชุมชน โดยเนื่องจาก หากปฏิบัติตามระเบียบที่หน่วยงานที่เกี่ยวข้องอย่างเคร่งครัด โดยไม่มีการปรับปรุงระเบียบให้สามารถปฏิบัติได้ตามความต้องการของประชาชนแล้วนั้นโครงการจะไม่มีทางบรรลุผลไปได้เนื่องจาก กระบวนการที่ติดขัดล่าช้าจะส่งผลต่อความเชื่อมั่น และความร่วมมือของประชาชนที่ร่วมโครงการ ทำให้โครงการล้มเหลว แต่ด้วยความร่วมมือ และการประสานการปฏิบัติที่เหนียวแน่นรวมถึง กรอบนโยบายที่ชัดเจนจากรัฐบาลนั้นทำให้ ทุกส่วนปฏิบัติงานมุ่งไปที่ผลสัมฤทธิ์ของโครงการเป็นสำคัญ ทำให้เกิดการบูรณาการอย่างจริงจัง เห็นผลได้ชัดในระดับพื้นที่ สร้างความน่าเชื่อถือให้กับโครงการ และสามารถสร้างบ้านมั่นคงได้แล้วจนถึงปัจจุบัน 3 พื้นที่ได้แก่ พื้นที่เขตจตุจักร พื้นที่เขตหลักสี่ และพื้นที่ อ.เมืองจังหวัดปทุมธานี

ด้านที่ 3 การพัฒนาโครงสร้างพื้นฐาน และสิ่งแวดล้อม ดำเนินการเกี่ยวกับการจัดการน้ำ ระบบคมนาคมระบบสาธารณูปโภคพื้นฐาน โดยมีส่วนราชการที่เกี่ยวข้องร่วมดำเนินการ เช่น กรุงเทพมหานครกระทรวงมหาดไทย กรมชลประทาน สำนักงานทรัพยากรน้ำแห่งชาติการพัฒนาอย่างยั่งยืนนั้นส่วนสำคัญคือประเด็นยุทธศาสตร์การจัดการระบบเมืองที่เอื้อต่อการสร้างชีวิตและสังคมที่มีคุณภาพและปลอดภัย โดยในชุมชนเมือง เช่นชุมชนโดยรอบคลองเปรมประชานั้นต้องมีโครงสร้างพื้นฐาน เกี่ยวกับการจัดการน้ำที่สำคัญได้แก่ ระบบคลองส่งน้ำ ระบบระบายน้ำ ระบบบำบัดน้ำเสีย เพื่อให้คลองเปรมประชากรสามารถทำหน้าที่ในการลดปัญหาน้ำท่วมขังพื้นที่ กรุงเทพมหานคร และสามารถให้ชุมชนอยู่ร่วมกับคลองได้อย่างยั่งยืน ซึ่งการดำเนินการของกรอบงานด้านนี้ต้องควบคู่ไปกับกรอบงานด้านอื่นๆโดยแยกขาดออกจากกันไม่ได้ต้องประสานสอดคล้องกันทั้งเรื่องงบประมาณ กรอบเวลา พื้นที่ดำเนินการ และสามารถปรับเปลี่ยนได้เสมอ เช่น หากไม่มีความอ่อนตัวถึงแม้จะมีความพร้อมด้านอื่นๆ เช่น งบประมาณ ผู้รับเหมา แต่ไม่ได้รับความ

ยินยอมจากสังคมก็ไม่สามารถดำเนินการได้ นอกจากนั้นเพื่อให้กว่า 6,000 ครัวเรือนได้พักอาศัยในโครงการได้อย่างยั่งยืนนั้น ต้องคำนึงถึงระบบคมนาคมขนส่ง ซึ่งหากการจัดการการรुक้าลำน้ำได้อย่างมีประสิทธิภาพนั้น ยังสามารถ เพิ่มมิติให้ผู้พักอาศัย ได้ทั้ง ล้อ ราง เรือ ลดปัญหาการติดขัดของจราจรในพื้นที่ กรุงเทพมหานคร ตอนในด้วย

ด้านที่ 4 การพัฒนาคุณภาพชีวิตของประชาชนชุมชนริมคลอง โดยดำเนินการการรื้อย้ายบ้านรูก้าเดิม และก่อสร้างบ้านใหม่ตามแนวทางบ้านมั่นคง รวมถึงการพัฒนาคุณภาพชีวิตให้กับชุมชน โดยมีสถาบันพัฒนาองค์กรชุมชนองค์การมหาชนเป็นหน่วยงานรับผิดชอบหลัก ในด้านนี้นอกจากการดำเนินการตามโครงการบ้านมั่นคงแล้วนั้น การดำเนินการตามกรอบการปฏิบัติงานของ ศูนย์อำนวยการใหญ่จิตอาสาพระราชทาน เป็นไปตามกรอบยุทธศาสตร์ชาติในประเด็นการเสริมสร้างพลังทางสังคม โดยสร้างสังคมที่เข้มแข็งที่แบ่งปัน ไม่ทอดทิ้งกัน และมีคุณธรรม สร้างเครือข่ายในพื้นที่ ผ่านระบบกลุ่มออมทรัพย์ที่มีความไว้วางใจกัน พัฒนาเป็นกลุ่มสหกรณ์ ดำเนินการกิจกรรมนอกเหนือจากการดำเนินการตามขั้นตอนการสร้างบ้านมั่นคงแล้วนั้น ยังดำเนินการเพื่อแก้ปัญหาของชุมชน เช่นปัญหาขยะ ปัญหาแหล่งเสื่อมโทรม เพื่อให้เป็นสังคมชุมชนที่น่าอยู่ น่าอาศัย จนสามารถสร้างรายได้จากการเป็นแหล่งท่องเที่ยวได้ในอนาคต โดยการดำเนินกิจกรรมจิตอาสาพัฒนา เป็นรากฐานของการสร้างความร่วมมือกันในชุมชน จากเรื่องเล็ก ๆ จนถึงเรื่องที่ใหญ่ขึ้น สร้างความไว้วางใจซึ่งกัน และกันเป็นพลังทางสังคมที่เข้มแข็ง ทำให้โครงการพัฒนาพื้นที่คลองเปรมประชากรในภาพรวมสำเร็จไปได้ด้วยดี ได้รับประโยชน์ร่วมกันทุกหมู่เหล่า

บทที่ 4

บทสรุป

แนวทางการแก้ปัญหาเพื่อให้การดำเนินการตามโครงการพัฒนาพื้นที่คลองเปรมประชากร ส่วนที่กองทัพบกมีส่วนร่วม เป็นไปตามยุทธศาสตร์ชาติ และความต้องการพื้นฐานทางสังคม การพัฒนาพื้นที่คลองเปรมประชากร คือ การสร้างการรับรู้ และความเข้าใจกับประชาชนในชุมชน และพื้นที่ใกล้เคียงในกลุ่มเป้าหมาย 38 ชุมชน 6,386 ครัวเรือน โดยมีสถาบันพัฒนาองค์กรชุมชนองค์การมหาชน และส่วนราชการที่เกี่ยวข้องร่วมดำเนินการ ส่วนที่สำคัญที่สุดคือกรอบงานการสร้างการรับรู้ และความเข้าใจ ตามกรอบยุทธศาสตร์ชาติด้านการสร้างโอกาสความเสมอภาค และเท่าเทียมทางสังคม เนื่องจากความรู้และเข้าใจ และซึ่งส่วนสำคัญเป็นประตูสู่ความสำเร็จของโครงการ เพื่อนำประชาชนที่พักอาศัยอยู่ในพื้นที่รुक้าลำน้ำสาธารณะเข้าสู่การพักอาศัยที่ถูกกฎหมายตามแนวคิด เปลี่ยนผู้รูก้า เป็นผู้อยู่อาศัย โดยการดำเนินการตามโครงการทุกขั้นตอนนั้นจำเป็นต้องได้รับความร่วมมือจากประชาชนเป็นอย่างสูง ตั้งแต่การสำรวจของมูลประชากรขั้นต้น การตั้งกลุ่มออมทรัพย์ การรับรองสิทธิ์ การรื้อย้าย จนถึงการร่วมกันพัฒนาสภาพแวดล้อมของพื้นที่ในชุมชน บทบาทหลักของกองทัพจึงอยู่ในการสร้างการรับรู้ความเข้าใจ โดยนำชุดข้อมูล ลงไปถ่ายทอดให้กับประชาชน ซึ่งมีพื้นฐานทัศนคติที่แตกต่างกัน ตั้งแต่ ผู้ที่ให้ความร่วมมือโดยไม่มีเงื่อนไข ผู้ที่มีเงื่อนไขในการเข้าร่วมโครงการ ผู้ที่อยากเข้าร่วมโครงการแต่ไม่มีกำลัง ผู้ที่ไม่ต้องการเข้าร่วมโครงการเนื่องจากเสียผลประโยชน์ และผู้ที่ต่อต้านโครงการทั้งจากปัจจัยภายในชุมชน และภายนอกชุมชน

ในประเด็นยุทธศาสตร์การสนับสนุนความร่วมมือระหว่างภาครัฐ ภาคเอกชน ภาควิชาการ ภาคประชาสังคม และภาคประชาชนนั้น โครงการพัฒนาพื้นที่คลองเปรมประชากร เป็นหนึ่งในโครงการที่สามารถเห็นความร่วมมือได้เด่นชัดที่สุด เนื่องจาก ในการดำเนินการให้สอดคล้องกับเป้าประสงค์การจัดการพื้นที่รูก้าลำน้ำนั้นต้องอาศัยความร่วมมือของ

หน่วยงานต่างๆ ในทุกระดับตั้งแต่ระดับ ระดับชาติจนถึงระดับชุมชน โดยเนื่องจาก หากปฏิบัติตามระเบียบที่หน่วยงานที่เกี่ยวข้องอย่างเคร่งครัด โดยไม่มีการปรับปรุงระเบียบให้สามารถปฏิบัติได้ตามความต้องการของประชาชนแล้วนั้นโครงการจะไม่มีทางบรรลุผลไปได้เนื่องจาก กระบวนการที่ติดขัดล่าช้าจะส่งผลต่อความเชื่อมั่น และความร่วมมือของประชาชนที่ร่วมโครงการ ทำให้โครงการล้มเหลว แต่ด้วยความร่วมมือ และการประสาน การปฏิบัติที่เหนียวแน่นรวมถึง กรอบนโยบายที่ชัดเจนจากรัฐบาลนั้นทำให้ ทุกส่วนปฏิบัติงานมุ่งไปที่ผลสัมฤทธิ์ของโครงการเป็นสำคัญ ทำให้เกิดการบูรณาการอย่างจริงจัง เห็นผลได้ชัดในระดับพื้นที่

การพัฒนาอย่างยั่งยืนนั้นส่วนสำคัญคือประเด็นยุทธศาสตร์การจัดการระบบเมืองที่เอื้อต่อการ สร้างชีวิต และสังคมที่มีคุณภาพ และปลอดภัย โดยในชุมชนเมืองเช่นชุมชนโดยรอบคลอง เปรมประชากรนั้นต้องมีโครงสร้างพื้นฐาน เกี่ยวกับการจัดการน้ำที่สำคัญ ได้แก่ระบบ คลองส่งน้ำ ระบบระบายน้ำ ระบบบำบัดน้ำเสีย เพื่อให้คลองเปรมประชากรสามารถทำ หน้าที่ในการลดปัญหาน้ำท่วมขังพื้นที่ กรุงเทพมหานคร และสามารถให้ชุมชนอยู่ร่วมกับ คลองได้อย่างยั่งยืน ซึ่งการดำเนินการของกรอบงานด้านนี้ต้องควบคู่ไปกับ กรอบงานด้าน อื่นๆ โดยแยกขาดออกจากกันไม่ได้ต้องประสานสอดคล้องกันทั้งเรื่อง งบประมาณ กรอบเวลา พื้นที่ดำเนินการ และสามารถปรับเปลี่ยนได้เสมอ

ข้อเสนอแนะ ในทรรศนะของผู้วิจัยมีข้อเสนอแนะดังนี้

การดำเนินการตามโครงการบ้านมั่นคงแล้วนั้น ให้ใช้การดำเนินการตามกรอบการ ปฏิบัติงานของ ศูนย์อำนวยการใหญ่จิตอาสาพระราชทานเป็นไปตามกรอบยุทธศาสตร์ชาติ ในประเด็นการเสริมสร้างพลังทางสังคม โดยสร้างสังคมที่เข้มแข็งที่แบ่งปัน ไม่ทอดทิ้งกัน และมีคุณธรรม สร้างเครือข่ายในพื้นที่ ผ่านระบบกลุ่มออมทรัพย์ที่มีความไว้วางใจกัน พัฒนาเป็นกลุ่มสหกรณ์ ดำเนินการกิจกรรมนอกเหนือจากการดำเนินการตามขั้นตอนการ สร้างบ้านมั่นคงแล้วนั้น ยังดำเนินการเพื่อแก้ปัญหาของชุมชน เช่นปัญหาขยะ ปัญหา แหล่งเสื่อมโทรม เพื่อให้เป็นสังคม ชุมชนที่น่าอยู่ น่าอาศัย จนสามารถสร้างรายได้จากการ

เป็นแหล่งท่องเที่ยวได้ในอนาคต โดยการดำเนินกิจกรรมจิตอาสาพัฒนา เป็นรากฐานของการสร้างความร่วมมือกันในชุมชนจากเรื่องเล็ก ๆ จนถึงเรื่องที่ใหญ่ขึ้น สร้างความไว้วางใจซึ่งกันและกัน เป็นพลังทางสังคมที่เข้มแข็ง ทำให้โครงการพัฒนาพื้นที่คลองเปรมประชากรในภาพรวมสำเร็จไปได้ด้วยดี ได้รับประโยชน์ร่วมกันทุกหมู่เหล่า

เอกสารอ้างอิง

การประกาศแผนแม่บทภายใต้ยุทธศาสตร์ชาติ (พุทธศักราช 2561 – 2580). (18 เมษายน 2560). ราชกิจจานุเบกษา. 136(51 ก). น. 1-33.

การจัดการองค์ความรู้การพัฒนาพื้นที่คลองเปรมประชากร กองพลทหารม้าที่ 2 รักษาพระองค์.

คู่มือการปฏิบัติงานการดำเนินการพัฒนาพื้นที่คลองเปรมประชากร กองทัพน้อยที่ 1.

คำสั่ง หัวหน้าคณะรักษาความสงบเรียบร้อยแห่งชาติ วันที่ 13 สิงหาคม 2557 เรื่องกำหนดมาตรการจัดระเบียบ และแก้ไขปัญหามลพิษน้ำเสียและการสร้างที่อยู่รูกล้า แนวลำคลอง และการระบายน้ำ.

คำสั่งแต่งตั้งคณะทำงานกำหนดแนวเขตคลองและแนวก่อสร้างเขื่อนคลองเปรมประชากร.

คำสั่งคณะกรรมการขับเคลื่อนการดำเนินการปรับปรุง และพัฒนาพื้นที่คลองเปรมประชากร.

แผนแม่บทโครงสร้างพื้นฐานระบบคลอง และการพัฒนาชุมชนริมคลองเปรมประชากร กรุงเทพมหานคร จังหวัดปทุมธานี.

มติคณะรัฐมนตรี ครม. วันที่ 5 มิถุนายน 2555 การบริหารจัดการสิ่งก่อสร้างรูกล้าลำน้ำ สาธารณะตามที่คณะกรรมการบริหารจัดการน้ำและอุทกภัย (กบอ.).

ยุทธศาสตร์ชาติ พุทธศักราช 2561 – 2580. (13 ตุลาคม 2561). ราชกิจจานุเบกษา. 135(82 ก). น.1-61.

ประวัติย่อผู้วิจัย

| | |
|-----------------------|--|
| ยศ ชื่อ | พันเอก ชารา ฉลาด |
| วัน เดือน ปี เกิด | 22 สิงหาคม พ.ศ. 2518 |
| ประวัติสำเร็จการศึกษา | |
| พ.ศ. 2534 - 2536 | โรงเรียนนครสวรรค์ |
| พ.ศ. 2536 - 2538 | โรงเรียนเตรียมทหาร |
| พ.ศ. 2538 | โรงเรียนนายร้อยพระจุลจอมเกล้า |
| พ.ศ. 2543 | ปริญญาตรี สาขาวิศวกรรมศาสตร์บัณฑิต โรงเรียนนายร้อยพระจุลจอมเกล้า |
| พ.ศ. 2553 | โรงเรียนเสนาธิการทหารบก หลักสูตรหลักประจำชุดที่ 88 |
| ประวัติการทำงาน | |
| พ.ศ. 2543 - 2544 | ผู้บังคับหมวดทหารม้าบรรทุกยานเกราะ กองร้อยทหารม้าบรรทุกยานเกราะ ยานเกราะที่ 2 กองพันทหารม้าที่ 11 กรมทหารม้าที่ 4 รักษาพระองค์ฯ |
| พ.ศ. 2544 - 2548 | ผู้บังคับหมวดทหารม้า กองร้อยทหารม้ารักษาพระองค์ที่ 1 กองพันทหารม้าที่ 29 รักษาพระองค์ฯ |
| พ.ศ. 2548 - 2550 | ผู้บังคับกองร้อยกองบังคับการ กองพันทหารม้าที่ 29 รักษาพระองค์ฯ |
| พ.ศ. 2550 - 2551 | ผู้บังคับกองร้อยทหารม้ารักษาพระองค์ที่ 1 กองพันทหารม้าที่ 29 รักษาพระองค์ฯ |

- พ.ศ. 2551 – 2552 นายทหารยุทธการและการฝึก กองพันทหารม้าที่ 29 รักษา
พระองค์ฯ
- พ.ศ. 2552 – 2553 ประจำโรงเรียนเสนาธิการทหารบก
- พ.ศ. 2553 – 2554 ผู้ช่วยหัวหน้าฝ่ายกิจการพลเรือน กองพลทหารม้าที่ 2
รักษาพระองค์ฯ
- พ.ศ. 2554 – 2558 รองผู้บังคับกองพันทหารม้าที่ 29 รักษาพระองค์ฯ
- พ.ศ. 2558 – 2559 หัวหน้าฝ่ายกรรมวิธีข้อมูล กองพลทหารม้าที่ 2
รักษาพระองค์ฯ
- พ.ศ. 2559 – 2561 ผู้บังคับกองพันทหารม้าที่ 29 รักษาพระองค์ฯ
- พ.ศ. 2561 – 2562 เสนาธิการกรมทหารม้าที่ 1 รักษาพระองค์ฯ

ตำแหน่งปัจจุบัน

- พ.ศ. 2562 – ปัจจุบัน รองเสนาธิการกองพลทหารม้าที่ 2 รักษาพระองค์ฯ

