

แนวทางการพัฒนาการสำรวจพิเศษ
เพื่อป้องกันยอดสิ่งอุปกรณ์คลาดเคลื่อน

เอกสารวิจัยส่วนบุคคล



โดย

พันเอก เกียรติพงษ์ เศลารมย์
รองเสนาธิการ กองบัญชาการช่วยรบที่ 2

วิทยาลัยการทัพบก

กันยายน 2564

บทคัดย่อ

ผู้วิจัย	พันเอก เกียรติพงษ์ เศลารมย์
เรื่อง	แนวทางการพัฒนาการสำรวจพิเศษเพื่อป้องกันยอดสิ่งอุปกรณ์ คลาดเคลื่อน
วันที่	กันยายน 2564 จำนวนคำ : 5,799 จำนวนหน้า : 22
คำสำคัญ	การสำรวจพิเศษ สิ่งอุปกรณ์
ชั้นความลับ	ไม่มีชั้นความลับ

ผู้บัญชาการทหารบกกำหนดให้ปีงบประมาณ 2564 - 2566 เป็น 3 ปี ที่ต้องมุ่งเน้น “การดำเนินการบริหารจัดการอาวุธยุทธภัณฑ์ของกองทัพบก” ให้มีมาตรการที่ชัดเจน ในการป้องกันมิให้เกิดการรั่วไหล หรือเกิดความเสียหายต่อทางราชการ ให้ทุกหน่วยกำกับดูแลการป้องกันเหตุรั่วไหลของอาวุธ/ยุทธภัณฑ์ ห้ามมิให้มีข้อบกพร่องในเรื่อง การจัดระบบการเก็บรักษาเป็นเหตุให้มีการสูญหาย/ตรวจไม่พบ ของสิ่งอุปกรณ์ตามที่มีอยู่ในบัญชีคุมของหน่วย

กองบัญชาการช่วยรบ ทำหน้าที่สนับสนุนทางการส่งกำลังบำรุงแก่หน่วยในอัตราของกองทัพภาค การควบคุมการส่งกำลังจึงมีความสำคัญมาก หากการบริหารจัดการขาดการกำกับดูแลอย่างมีประสิทธิภาพ จะทำให้เกิดความเสียหายต่อประเทศชาติ จากการรวบรวมข้อมูลเพื่อศึกษาของผู้วิจัยพบว่า การพัฒนาระเบียบกองทัพบก ว่าด้วยการส่งกำลังสิ่งอุปกรณ์ประเภท 5 พ.ศ.2542 ตอนที่ 8 การสำรวจ และ ระเบียบกองทัพบก ว่าด้วยการส่งกำลังบำรุงสิ่งอุปกรณ์ประเภท 2 และ 4 พ.ศ.2534 ตอนที่ 8 การสำรวจ ให้เป็นระเบียบเดียวกัน จะทำให้การควบคุมการส่งกำลังด้วยการสำรวจพิเศษ สิ่งอุปกรณ์ มีประสิทธิภาพเพิ่มขึ้น สามารถนำไปใช้พัฒนาการสำรวจพิเศษเพื่อป้องกันยอดสิ่งอุปกรณ์คลาดเคลื่อนของกองบัญชาการช่วยรบ และหน่วยขึ้นตรงกองทัพบกอื่นๆ ได้เป็นอย่างดี

ABSTRACT

AUTHOR : Colonel Kiattipong Selarom

TITLE : The development guidelines of the special inventory for preventing the miscounting of the supplies

DATE : September 2021 **WORD COUNT :** 5,799 **PAGES :** 22

KEY TERMS : Special inventory, supplies

CLASSIFICATION : Unclassified

The Commander-in-Chief of the Royal Thai Army intends that the fiscal years 2021-2023 are three years to emphasize “the management of the Royal Thai Army armament”. This must have clear measures to prevent leakage of supplies or damages of the service. Every unit must supervise the prevention of arms/weapons missing and strictly prevent the defects of storage which make the missing/miscounting of the supplies in the unit property book.

The army support command has the responsibility for the logistic support to the subordinate units of the army area. The supply control system is very important. If the system lacks the effective supervision, it will make the serious damages to the country. After collecting data for studying this research, I have found that the development of the Royal Thai Army regulation on the class 5 of supply, B.E. 2542, section 8 inventory, and the Royal Thai Army regulation on the class 2 and 4 of supply, B.E.2534, section 8 inventory, combine them into one regulation. This will result in the effective control of the special inventory and can develop to prevent the miscounting of the supplies of the army support command and the organic units of the Royal Thai Army as well.

กิตติกรรมประกาศ

เอกสารวิจัย เรื่อง แนวทางการพัฒนาการสำรวจพิเศษเพื่อป้องกันยอดสิ่งอุปกรณืคลาดเคลื่อน ฉบับนี้ ผู้วิจัยจัดทำขึ้นเพื่อเป็นข้อเสนอแนวทางในการปรับปรุงพัฒนาระเบียบกองทัพบกที่เกี่ยวข้องกับการสำรวจพิเศษสิ่งอุปกรณื โดยการศึกษาระเบียบกองทัพบกที่เกี่ยวข้อง และประสบการณ์การทำงานด้านการส่งกำลังบำรุงที่ผ่านมาของผู้วิจัย และที่สำคัญคือได้รับการสนับสนุนข้อมูล คำแนะนำเพิ่มเติมจากผู้บังคับบัญชาฝ่ายอำนวยการ เจ้าหน้าที่ผู้ปฏิบัติงานด้านการส่งกำลังบำรุงของ กองบัญชาการช่วยรบที่ 2 เป็นอย่างดี โดยเฉพาะอย่างยิ่ง พลตรี นิวัติ พิมพ์สอ หัวหน้าชุดตรวจกิจการส่งกำลังบำรุง กองทัพบก และ พันตรี ต่อสิทธิ์ อติโรจน์ ประจำกองส่งกำลังบำรุง กองบัญชาการช่วยรบที่ 2 ที่สนับสนุนข้อมูล และประสบการณ์ตลอดชีวิตการรับราชการที่ผ่านมา เพื่อเป็นประโยชน์สูงสุดต่อกองทัพบก ผู้วิจัยขอขอบพระคุณทุกท่านที่ให้การสนับสนุนในการจัดทำวิจัยฉบับนี้เป็นอย่างสูง

ผู้วิจัยขอขอบพระคุณ พันเอก ชนะชัย พลเตชา อาจารย์ที่ปรึกษา พันโท เทพาย ทินโนรส ผู้ทรงคุณวุฒิที่ปรึกษา และคณะกรรมการตรวจสอบเอกสารวิจัย วิทยาลัยการทัพบกทุกท่าน ที่กรุณาให้คำปรึกษา ข้อเสนอแนะ อันเป็นประโยชน์ต่อการจัดทำเอกสารการวิจัยฉบับนี้

สุดท้ายนี้ หากแนวทางการพัฒนาการสำรวจพิเศษเพื่อป้องกันยอดสิ่งอุปกรณืคลาดเคลื่อนฉบับนี้ ที่ผู้วิจัยนำเสนอจะเป็นประโยชน์ต่อกองทัพบกเป็นส่วนรวมแล้ว ผู้วิจัยขอแสดงความดีนี้แต่ ผู้บังคับบัญชา คณะอาจารย์วิทยาลัยการทัพบก และผู้ให้ข้อมูล คำปรึกษาทุกท่าน ที่ให้ความช่วยเหลืออย่างดียิ่งจนทำให้สามารถจัดทำเอกสารวิจัยได้สำเร็จขอขอบคุณครับ

สารบัญ

บทที่ 1 บทนำ.....	1
ที่มาและความสำคัญของปัญหา.....	1
วัตถุประสงค์การวิจัย	2
กรอบแนวคิดการวิจัย.....	3
วิธีการศึกษา.....	4
ประโยชน์ที่ได้รับ.....	5
บทที่ 2 บทวิเคราะห์	6
รูปแบบและวิธีการปฏิบัติการสำรวจพิเศษสิ่งอุปกรณ์ และบทบาทของ กองบัญชาการช่วยรบ	6
หลักการ ทฤษฎี ที่ใช้ในการสำรวจพิเศษเพื่อป้องกันยอดสิ่งอุปกรณ์ คลาดเคลื่อน	11
แนวทางการพัฒนาการสำรวจพิเศษ เพื่อป้องกันยอดสิ่งอุปกรณ์ คลาดเคลื่อน	11
บทที่ 3 บทอภิปรายผล.....	20
บทที่ 4 บทสรุป.....	22
เอกสารอ้างอิง.....	23
ประวัติย่อผู้วิจัย.....	25

บทที่ 1

บทนำ

ที่มาและความสำคัญของปัญหา

แผนพัฒนาองคทัพบก พ.ศ. 2560 – 2564 (2559) มีความมุ่งหมายสำคัญเพื่อการจัดเตรียมกำลังองคทัพบก ในเชิงการเสริมสร้างความพร้อมให้กับหน่วยในการปฏิบัติงานที่เป็นภารกิจหลักขององคทัพบก มีนโยบายพัฒนาระบบงานด้านการส่งกำลังบำรุงให้มีความทันสมัย, ส่งเสริมการพัฒนาขีดความสามารถระบบงานส่งกำลังบำรุงขององคทัพบกไปสู่ระดับสากลมีปัจจัยด้านการส่งกำลังบำรุงที่เพียงพอและทันต่อความต้องการของหน่วยใช้ จากแผนพัฒนาดังกล่าวผู้บัญชาการทหารบกได้กรุณามอบนโยบายการปฏิบัติงานให้ส่วนราชการองคทัพบก และกำลังพลทุกนายยึดถือการปฏิบัติราชการ ให้เป็นไปตามแนวทางปฏิบัติ โดยในส่วนการพัฒนางานด้านการส่งกำลังบำรุง กำหนดให้ปีงบประมาณ 2564 - 2566 เป็น 3 ปี ที่ต้องมุ่งเน้น “การดำเนินการบริหารจัดการอาวุธยุทโธปกรณ์ขององคทัพบก” รวมทั้งให้หมุนเวียนการใช้งานให้เกิดประสิทธิภาพสูงสุด มีความพร้อมรบตลอดเวลา มีมาตรการที่ชัดเจนในการป้องกันมิให้เกิดการรั่วไหล หรือเกิดความเสียหายต่อทางราชการและล่าสุด (3 ธ.ค.63) ผู้ช่วยผู้บัญชาการทหารบก (2) สั่งการให้ทุกหน่วยกำกับดูแลการป้องกันเหตุรั่วไหลของอาวุธ/ยุทโธภัณฑ์ กล่าวคือ การเก็บรักษาสิ่งอุปกรณ์สำคัญของหน่วยใช้ ห้ามมิให้มีข้อบกพร่องในเรื่องการจัดระบบการเก็บรักษาเป็นเหตุ ให้มีการสูญหาย/ตรวจไม่พบ ของสิ่งอุปกรณ์ตามที่มีอยู่ในบัญชีคุมของหน่วย

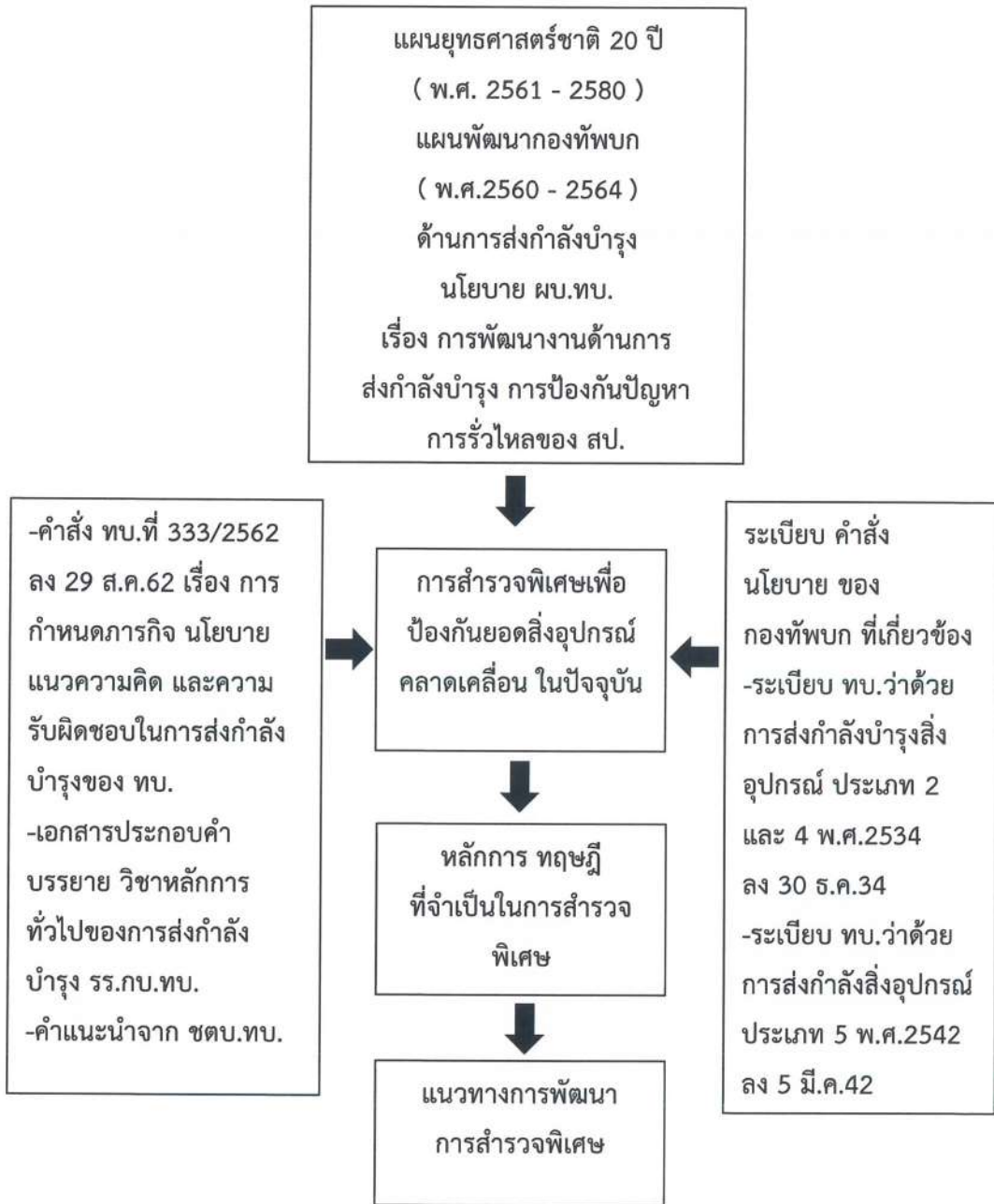
กองบัญชาการช่วยรบ ทำหน้าที่สนับสนุนทางการส่งกำลังบำรุงแก่หน่วยในอัตราขององคทัพบภาค รวมทั้งหน่วยที่บรรจุมอบหรือขึ้นสมทบ และหน่วยอื่น ๆ ตามที่องคทัพบกกำหนด การควบคุมการส่งกำลังก็คือการกำกับดูแลการป้องกันเหตุรั่วไหลของอาวุธ/ยุทโธภัณฑ์ จึงมีความสำคัญมาก เนื่องจากมีคลังในการเก็บรักษาสิ่งอุปกรณ์จำนวนมาก หากการบริหารจัดการ ขาดการกำกับดูแลที่มีประสิทธิภาพจะทำให้เกิดความเสียหายแก่ทางราชการ การสำรวจพิเศษ เป็นกลไกสำคัญในการควบคุมการส่งกำลังเพื่อป้องกัน

ยอดสิ่งอุปกรณ์คลาดเคลื่อน ซึ่งในปัจจุบันระเบียบที่เกี่ยวข้องยังเป็นอุปสรรคในการปฏิบัติ หากสามารถพัฒนารูปแบบวิธีปฏิบัติการสำรวจพิเศษได้ก็จะเป็นการรักษาผลประโยชน์ของประเทศชาติ กองบัญชาการช่วยรบก็จะสามารถตอบสนองต่อภารกิจกองทัพบก ได้อย่างมีประสิทธิภาพ ดังนั้น ผู้วิจัยจึงมีความสนใจที่จะทำวิจัยเกี่ยวกับแนวทางการพัฒนาการสำรวจพิเศษเพื่อป้องกันยอดสิ่งอุปกรณ์คลาดเคลื่อน โดยกำหนดคำถามการวิจัย ใน 3 ประเด็นหลัก คือ 1. รูปแบบและวิธีการปฏิบัติการสำรวจพิเศษสิ่งอุปกรณ์และบทบาทของกองบัญชาการช่วยรบเป็นอย่างไร 2. หลักการ ทฤษฎี ที่ใช้ในการสำรวจพิเศษเพื่อป้องกันยอดสิ่งอุปกรณ์คลาดเคลื่อนมีอะไรบ้าง 3. แนวทางการพัฒนาการสำรวจพิเศษเพื่อป้องกันยอดสิ่งอุปกรณ์คลาดเคลื่อนควรเป็นอย่างไร

วัตถุประสงค์การวิจัย

1. เพื่อศึกษารูปแบบและวิธีการปฏิบัติในการสำรวจพิเศษสิ่งอุปกรณ์ และบทบาทของกองบัญชาการช่วยรบเป็นอย่างไร
2. เพื่อศึกษา หลักการ ทฤษฎี ที่ใช้ในการสำรวจพิเศษ เพื่อป้องกันยอดสิ่งอุปกรณ์คลาดเคลื่อนมีอะไรบ้าง
3. เพื่อเสนอแนะแนวทางการพัฒนาการสำรวจพิเศษ เพื่อป้องกันยอดสิ่งอุปกรณ์คลาดเคลื่อน

กรอบแนวคิดการวิจัย



ภาพที่ 1.1 กรอบแนวคิดการวิจัย

วิธีการศึกษา

1. รูปแบบการวิจัย

ใช้แบบการวิจัยเชิงยุทธศาสตร์ตามที่วิทยาลัยการทัพบกกำหนดใช้เป็นแนวทางในการศึกษา

2. ขอบเขตการศึกษา

2.1 ขอบเขตด้านเนื้อหา การวิจัยครั้งนี้ผู้วิจัยมุ่งทำการศึกษา การพัฒนารูปแบบวิธีปฏิบัติการสำรวจพิเศษในระดับกองบัญชาการช่วยรบ เพื่อป้องกันยอดสิ่ง อุปกรณ์ คลาดเคลื่อน ประกอบด้วย นโยบาย ระเบียบ และคำสั่งของหน่วยเหนือ, บทบาทของกองบัญชาการช่วยรบ, หลักการ และทฤษฎีที่เกี่ยวข้อง

2.2 ขอบเขตด้านพื้นที่ พื้นที่รับผิดชอบ ของกองบัญชาการช่วยรบที่ 2

2.3 ขอบเขตด้านระยะเวลา ธันวาคม 63 – พฤษภาคม 64

3. การเก็บรวบรวมข้อมูล

การเก็บรวบรวมข้อมูลแหล่งข้อมูลเอกสารสืบค้นจากงานวิจัย และเอกสารที่เกี่ยวข้อง รวมถึง การสัมภาษณ์ผู้ให้ข้อมูลหลัก (Key Informants) 3 กลุ่ม ประกอบด้วย กลุ่มนโยบาย, กลุ่มผู้ปฏิบัติ และกลุ่มนักวิชาการ

4. การวิเคราะห์ข้อมูล

การวิเคราะห์ข้อมูลใช้กรอบการคิดเชิงยุทธศาสตร์เป็นแนวทางในการวิเคราะห์ข้อมูลเพื่อนำแนวทางดังกล่าวไปใช้ประโยชน์ต่อไป

5. ขั้นตอนการดำเนินงาน

ตารางที่ 1.1 ขั้นตอนการดำเนินงาน

กิจกรรม	ธ.ค.	ม.ค.	ก.พ.	มี.ค.	เม.ย.	พ.ค.
	63	64	64	64	64	64
1. พัฒนาและเสนอโครงร่างการวิจัย	↔					
2. การเก็บรวบรวมข้อมูล		←	→	→		
3. การวิเคราะห์ สังเคราะห์ข้อมูล			↔	→		
4. การสรุปผลการวิจัย					↔	
5. เตรียมการและแถลงผลการวิจัย						↔
6. จัดทำรายงานและรูปเล่มการวิจัย						↔

ประโยชน์ที่ได้รับ

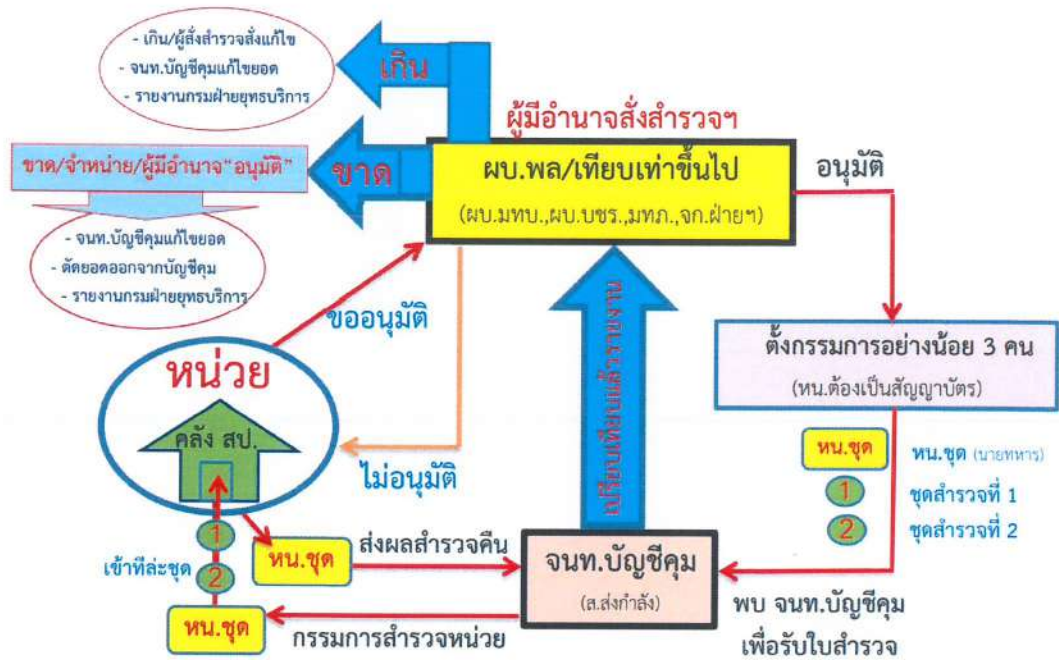
1. ทำให้รับทราบข้อมูลรูปแบบ วิธีการปฏิบัติในการสำรวจพิเศษสิ่งอุปกรณ์ ในแต่ละกองบัญชาการช่วยรบ
2. นำเสนอแนวทางการพัฒนาการสำรวจพิเศษเพื่อป้องกันยอดสิ่งอุปกรณ์คลาดเคลื่อน ให้แต่ละกองบัญชาการช่วยรบ
3. สามารถนำองค์ความรู้ที่ได้จากการวิจัยไปใช้ในการวิเคราะห์เพื่อพัฒนาแนวทางการสำรวจพิเศษเพื่อป้องกันยอดสิ่งอุปกรณ์คลาดเคลื่อน เพิ่มประสิทธิภาพการส่งกำลังบำรุงในการตอบสนองต่อภารกิจกองทัพบก

บทที่ 2

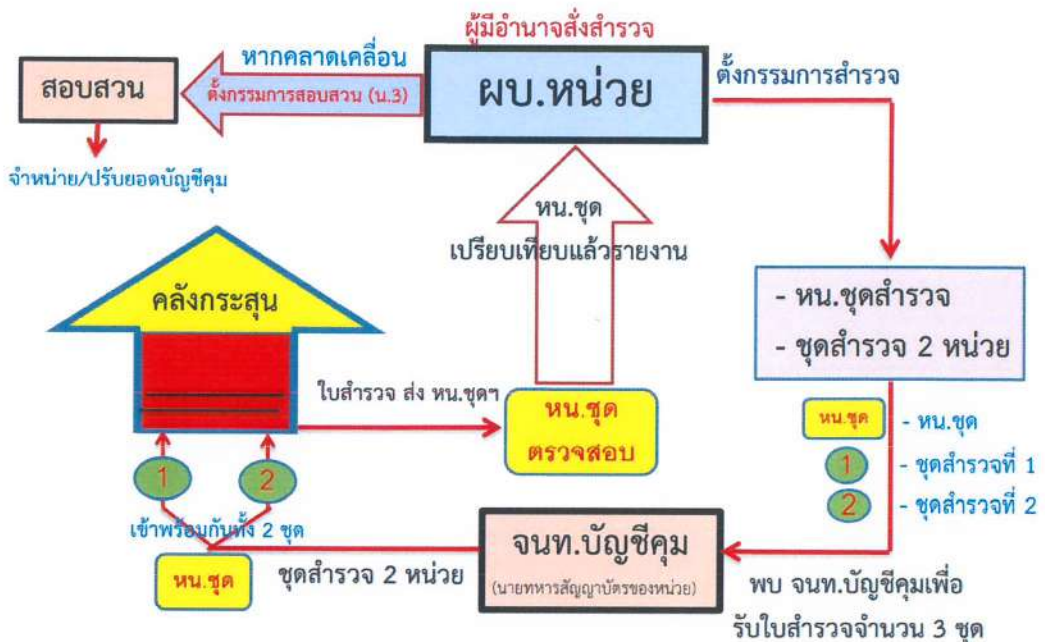
บทวิเคราะห์

รูปแบบและวิธีการปฏิบัติการสำรวจพิเศษสิ่งอุปกรณ์ และบทบาทของ กองบัญชาการช่วยรบ

ในอดีตที่ผ่านมาจนถึงปัจจุบันมีกรณีตัวอย่างที่เกิดการรั่วไหลของสิ่งอุปกรณ์ การคลาดเคลื่อนของยอดสิ่งอุปกรณ์ในคลังเก็บรักษากับยอดสิ่งอุปกรณ์ในการควบคุมทางบัญชี การคลาดเคลื่อนของสิ่งอุปกรณ์ในการส่งซ่อมซึ่งทำให้เกิดความเสียหายต่อทรัพย์สินของทางราชการ ผู้วิจัยมีข้อพิจารณาว่า แม้นหน่วยในกองทัพบกปฏิบัติตามระเบียบกองทัพบก ว่าด้วยการส่งกำลังบำรุงสิ่งอุปกรณ์ประเภท 2 และ 4 พ.ศ.2534 และระเบียบกองทัพบก ว่าด้วย การส่งกำลังสิ่งอุปกรณ์ประเภท 5 พ.ศ.2542 ตอนที่ 8 เรื่องการสำรวจพิเศษ มาเป็นเวลา 20 ถึง 30 ปีแล้ว แต่ยังมีกรณีการรั่วไหลและการคลาดเคลื่อนของสิ่งอุปกรณ์อยู่ เช่น เมื่อวันที่ 7 มีนาคม พ.ศ. 2553 ตรวจพบมีการขโมยอาวุธกระสุนไปจากคลังแสงของกองพันทหารช่าง 401 ค่ายอภัยบริรักษ์ จังหวัดพัทลุง เป็นจำนวนมาก ได้แก่ลูกระเบิดสังหารบุคคลแบบเอ็ม 26 จำนวน 20 ลูก แบบเอ็ม 67 จำนวน 20 ลูก เครื่องกระสุนปืนแบบเอชเค จำนวน 2,000 นัด แบบเอ็ม 16 จำนวน 2,000 นัด (คมชัดลึก,2553) , เมื่อวันที่ 4 มีนาคม พ.ศ. 2554 ตรวจพบมีการขโมยอาวุธกระสุนจากคลังแสง กองพันทหารราบที่ 1 ศูนย์การทหารราบ ค่ายธนระพี อำเภอบรรพตพิสัย จังหวัดประจวบคีรีขันธ์ (ผู้จัดการ,2554) และในปัจจุบันจะสังเกตได้จากความล่าช้าของหน่วยและปัญหาข้อขัดข้องของหน่วยในการตรวจสอบความถูกต้องของสถานภาพสิ่งอุปกรณ์ที่ครอบครองในระบบสารสนเทศสายงานส่งกำลังบำรุง (LOGSMIS) เพราะยอดสิ่งอุปกรณ์ที่หน่วยครอบครองคลาดเคลื่อนจากยอดในบัญชีคุมของกรมฝ่ายยุทธบริการต่างๆ จากการวิเคราะห์พบว่าหน่วยขาดการควบคุมการส่งกำลังที่มีประสิทธิภาพ การสำรวจพิเศษ เป็นกลไกสำคัญในการควบคุมการส่งกำลังเพื่อป้องกันยอดสิ่งอุปกรณ์คลาดเคลื่อน แต่ในขณะเดียวกันเนื้อหาในระเบียบที่เกี่ยวข้องกับการสำรวจก็เป็นอุปสรรคในการดำเนินการสำรวจพิเศษเช่นเดียวกัน ดังนี้



ภาพที่ 2.1 รูปแบบการสำรวจสิ่งอุปกรณ์ประเภท 2 และ 4 (ระเบียบกองทัพบก ว่าด้วยการส่งกำลังบำรุงสิ่งอุปกรณ์ประเภท 2 และ 4 พ.ศ.2534)



ภาพที่ 2.2 รูปแบบการสำรวจสิ่งอุปกรณ์ประเภท 5 (ระเบียบกองทัพบก ว่าด้วยการส่งกำลังบำรุงสิ่งอุปกรณ์ประเภท 5 พ.ศ.2542)

ตารางที่ 2.1 ตารางเปรียบเทียบความแตกต่างระหว่าง การสำรวจสิ่งอุปกรณประเภท 5
กับการสำรวจสิ่งอุปกรณประเภท 2 และ 4 และปัญหาของระเบียบ

การสำรวจ สป.2และ4	การสำรวจ สป.5
1. ผู้มีอำนาจสั่งสำรวจคือ <u>ผบ.พล หรือเทียบเท่าขึ้นไป</u>	1. ผู้มีอำนาจสั่งสำรวจคือ <u>ผบ.หน่วย/ผู้รับมอบอำนาจ</u>
2. จนท.บัญชีคุมคือ <u>นายสิบส่งกำลัง (บชร.ใช้ ศคบ.บชร.)**</u>	2. จนท.บัญชีคุมคือ <u>นายทหารสัญญาบัตรของหน่วย</u>
3. ผู้จัดเตรียมเอกสารการสำรวจคือ <u>จนท.บัญชีคุม</u>	3. ผู้จัดเตรียมเอกสารการสำรวจคือ <u>หน่วยสำรวจ***</u>
4.ผู้ทำการเปรียบเทียบผลการสำรวจคือ <u>จนท.บัญชีคุม</u>	4. ผู้ทำการเปรียบเทียบผลการสำรวจคือ <u>หน.ชุดสำรวจ</u>
5. ผู้รายงานผลการสำรวจคือ <u>จนท.บัญชีคุม</u>	5. ผู้รายงานผลการสำรวจคือ <u>หน.ชุดสำรวจ</u>
6. ใบสำรวจ ทบ. 400-011 <u>ต้องฉีกย่อยออกเป็น 3 ส่วน</u>	6. ใบสำรวจ ทบ. 400-011 <u>จะฉีกหรือไม่ฉีกก็ได้</u>
7. <u>คณะกรรมการหรือชุดสำรวจ</u> อย่างน้อย 3 นาย(หน.ชุดเป็นสัญญาบัตร)	7. กรรมการ หน.ชุด, ชุดสำรวจ 2 หน่วย (ไม่กำหนดชั้นยศ)
8. วิธีการสำรวจ มีการตรวจสอบระหว่าง หน.ชุด กับ ชุดสำรวจ (เหมาะสมดีแล้ว)	8. วิธีการสำรวจ <u>ไม่มีการตรวจสอบ</u> ระหว่าง หน.ชุด กับชุดสำรวจ (ควรปรับให้เหมือน สป.2-4)
9.การเปรียบเทียบการตรวจสอบยอด สป. ทบ. 400-012 <u>จนท.บัญชีคุม</u>	9.การเปรียบเทียบการตรวจสอบยอด สป. ทบ. 400-012 <u>หน.ชุดสำรวจ</u>
10.การรายงาน <u>จนท.บัญชีคุม</u> เป็นผู้รายงานถึงผู้สั่งสำรวจ	10.การรายงาน <u>หน.ชุดสำรวจ</u> เป็นผู้รายงานถึงผู้สั่งสำรวจ
11.เตรียมคลังและอำนวยความสะดวกโดย <u>จนท. คลัง ไม่กล่าวถึงในระเบียบ แต่อยู่ใน</u> <u>อนุผนวก*****</u>	10. เตรียมคลังและอำนวยความสะดวก โดย <u>จนท.(กล่าวสั้นๆไม่ระบุหน้าที่ที่</u> <u>ชัดเจน)*****</u>

หน่วยในกองทัพบกปฏิบัติตามระเบียบกองทัพบก ว่าด้วยการส่งกำลังบำรุงสิ่งอุปกรณ์ ประเภท 2 และ 4 พ.ศ.2534 และระเบียบกองทัพบก ว่าด้วย การส่งกำลังบำรุงสิ่งอุปกรณ์ ประเภท 5 พ.ศ.2542 ตอนที่ 8 เรื่องการสำรวจพิเศษ ตามรูปแบบการสำรวจ ดังภาพ ที่ 2.1 และภาพที่ 2.2 แต่พบปัญหาในการปฏิบัติดังตารางที่ 2.1 ตารางเปรียบเทียบ ความแตกต่างระหว่างการสำรวจสิ่งอุปกรณ์ประเภท 5 กับ การสำรวจสิ่งอุปกรณ์ประเภท 2 และ 4 ผู้วิจัยได้ศึกษาระเบียบคำสั่ง และประสบการณ์ในการทำงานด้านส่งกำลังบำรุง พบตัวแปรที่เป็นสาเหตุของปัญหาในการสำรวจพิเศษสิ่งอุปกรณ์ ดังนี้

1. ระเบียบการสำรวจสิ่งอุปกรณ์ประเภทต่างๆ ไม่เหมือนกัน เป็นสาเหตุให้กำลังพล ที่เกี่ยวข้องกับการสำรวจพิเศษปฏิบัติคลาดเคลื่อนจากระเบียบได้เพราะความสับสน เช่น ระเบียบการสำรวจสิ่งอุปกรณ์ประเภท 5 หัวหน้าชุดสำรวจเป็นผู้บันทึกผลการสำรวจลงใน ใบรายงานผลการเปรียบเทียบการตรวจสอบยอดสิ่งอุปกรณ์โดยใช้แบบพิมพ์ ทบ.400-012 แต่ระเบียบการสำรวจสิ่งอุปกรณ์ประเภท 2 และ 4 เจ้าหน้าที่บัญชีคุมเป็นผู้บันทึก ผลการสำรวจลงในใบรายงานผลการเปรียบเทียบการตรวจสอบยอดสิ่งอุปกรณ์โดยใช้ แบบพิมพ์ ทบ.400-012
2. ระเบียบที่ใช้ในการสำรวจพิเศษสิ่งอุปกรณ์ เป็นการเขียนขึ้นเพื่อให้ทุกหน่วย ในกองทัพบกปฏิบัติเป็นแบบอย่างอันเดียวกัน แต่ความเป็นจริงคือ การจัดหน่วย แต่ละหน่วยในกองทัพบกไม่เหมือนกัน หน่วยใช้หรือกองพันทั่วไปจะมีผังการจัดหน่วย แบบหนึ่ง กองบัญชาการช่วยรบก็มีผังการจัดหน่วยอีกแบบหนึ่ง โดยมีศูนย์ควบคุม การส่งกำลังบำรุงอยู่ในอัตรการจัดด้วย ทำให้เกิดความไม่ชัดเจนว่าใครมีหน้าที่ทำอะไร เช่น เจ้าหน้าที่บัญชีคุมซึ่งต้องบันทึกใบสำรวจสิ่งอุปกรณ์แบบพิมพ์ ทบ.400-011 ให้กรรมการไปสำรวจสิ่งอุปกรณ์ ถ้าเป็นหน่วยทั่วไปเจ้าหน้าที่บัญชีคุม คือ นายสิบส่งกำลัง แต่เมื่อเป็นกองบัญชาการช่วยรบ ใครคือเจ้าหน้าที่บัญชีคุม ซึ่งมีผลว่าจะใช้บัญชีใดเป็น หลักในการสำรวจสิ่งอุปกรณ์
3. เจ้าหน้าที่คลังเก็บสิ่งอุปกรณ์ กรรมการสำรวจ ขาดความเข้าใจในวิธีการสำรวจ ซึ่งก็ได้ระบุไว้ชัดเจนในระเบียบที่เกี่ยวข้อง กล่าวคือ 1) ให้นำเฉพาะรายการสิ่งอุปกรณ์ ที่มีใบสำรวจสิ่งอุปกรณ์แบบพิมพ์ ทบ.400-011 ที่เจ้าหน้าที่บัญชีคุมมอบให้สำรวจ หรือ 2) นำสิ่งอุปกรณ์ทุกรายการที่ตรวจพบในคลังเก็บสิ่งอุปกรณ์ โดยรายการสิ่งอุปกรณ์ที่ไม่มี

ในรายการสำรวจที่เจ้าหน้าที่บัญชีคุมมอบให้ ก็ต้องบันทึกว่าตรวจพบ โดยบันทึกชื่อ หมายเลขสิ่งอุปกรณ์ จำนวน ที่เก็บ และสาเหตุที่อยู่นอกเหนือจากบัญชีคุม เช่น รอจ่าย รอการตรวจรับเพื่อขึ้นยอดบัญชีคุม เป็นต้น หากไม่สามารถระบุเจ้าของได้ ต้องแต่งตั้ง กรรมการสอบสวนหาสาเหตุต่อไป การเก็บสิ่งอุปกรณ์ไว้จะเป็นภาระของหน่วยในการดูแลรักษา

4. ระเบียบไม่ได้กำหนด คำจำกัดความ อำนวยหน้าที่ วิธีการปฏิบัติของ เจ้าหน้าที่บัญชีคุม เจ้าหน้าที่คลัง และกรรมการชุดสำรวจ ให้ครอบคลุมหน่วยทุกระดับ ให้ชัดเจน จึงเป็นอุปสรรคในการปฏิบัติ

สภาวะแวดล้อมที่สนับสนุนการแก้ไขปัญหาระเบียบที่เกี่ยวข้องกับการสำรวจพิเศษ สิ่งอุปกรณ์ ผู้วิจัยได้สอบถามไปยังกองวิจัยและพัฒนาการ กรมส่งกำลังบำรุงทหารบก ซึ่งมีหน้าที่จัดทำนโยบายเกี่ยวกับการวิจัยและค้นคว้าเพื่อพัฒนาทางเทคนิคเกี่ยวกับการส่งกำลังบำรุงของสายงานฝ่ายยุทธบริการ พิจารณาใช้ผลการวิจัยเพื่อความเหมาะสม กับสถานภาพของกองทัพบก ร่วมในการพิจารณาประสานและปรับปรุงการศึกษาเพื่อ พัฒนาด้านวิธีการส่งกำลังบำรุง แล้วสามารถทำได้ โดยมีหนังสือหารือจากหน่วยนำเสนอ ปัญหาข้อขัดข้องต่างๆในการปฏิบัติตามระเบียบ เพื่อให้กองวิจัยและพัฒนาการ กรมส่งกำลังบำรุงทหารบก พิจารณาดำเนินการต่อไป

ทั้งนี้นอกจากนำเสนอปัญหาไปยังกองวิจัยและพัฒนาการ กรมส่งกำลังบำรุงทหารบกแล้ว หน่วยสามารถออกระเบียบภายในหน่วย เพื่อให้การสำรวจพิเศษสิ่งอุปกรณ์ภายในหน่วย เป็นไปด้วยความเรียบร้อย กำลังพลภายในหน่วยสามารถปฏิบัติได้ ทั้งนี้ต้องไม่ขัดกับ ระเบียบของกองทัพบกที่เกี่ยวข้อง

นอกจากการนำเสนอแก้ไขระเบียบไปยังกองวิจัยและพัฒนาการ กรมส่งกำลังบำรุง ทหารบก และการออกระเบียบภายในหน่วยแล้ว หน่วยสามารถแก้ไขปัญหาจำกัดจุดอ่อน ในการสำรวจพิเศษสิ่งอุปกรณ์ได้ด้วยการจัดอบรมให้ความรู้กำลังพลด้านการสำรวจพิเศษ สิ่งอุปกรณ์ (Unit School) จัดทำเป็นคู่มือองค์ความรู้ของหน่วย (KM : Knowledge Management) เพื่อสร้างเสริมให้กำลังพลทุกระดับในหน่วยตระหนักถึงความสำคัญ และ เข้าใจรูปแบบการสำรวจพิเศษสิ่งอุปกรณ์เพื่อป้องกันยอดสิ่งอุปกรณ์คลาดเคลื่อน

หลักการ ทฤษฎี ที่ใช้ในการสำรวจพิเศษเพื่อป้องกันยอดสิ่งอุปกรณ์คลาดเคลื่อน

ผู้วิจัยได้ศึกษาหลักการ ทฤษฎี ที่ใช้ในการสำรวจพิเศษโดยศึกษาจาก ระเบียบกองทัพบก ว่าด้วยการส่งกำลังบำรุงสิ่งอุปกรณ์ประเภท 2 และ 4 พ.ศ.2534 ตอนที่ 8 การสำรวจ และระเบียบกองทัพบก ว่าด้วย การส่งกำลังสิ่งอุปกรณ์ประเภท 5 พ.ศ.2542 ตอนที่ 8 การสำรวจ

แนวทางการพัฒนาการสำรวจพิเศษ เพื่อป้องกันยอดสิ่งอุปกรณ์คลาดเคลื่อน

ผู้วิจัยดำเนินการวิจัย แนวทางการพัฒนาการสำรวจพิเศษเพื่อป้องกันยอดสิ่งอุปกรณ์คลาดเคลื่อนเป็นหนทางปฏิบัติที่สามารถทำให้ลดการคลาดเคลื่อน การรั่วไหลของผลประโยชน์ของชาติโดยการสัมภาษณ์เชิงลึก และตอบแบบสอบถาม ดังนี้

ตารางที่ 2.2 การแบ่งกลุ่มประชากรตัวอย่างในการสัมภาษณ์เชิงลึก และตอบแบบสอบถาม

3 กลุ่ม	แบบสอบถามกลุ่มผู้ปฏิบัติ
1.กลุ่มผู้บังคับบัญชา จำนวน 5 นาย - พ.อ.พิชิตชัย ทองตันไตรย์ - ผู้ไม่ประสงค์ออกนาม 4 นาย	1.นายทหารสัญญาบัตร จำนวน 20 นาย 2.นายทหารประทวน จำนวน 40 นาย
2.กลุ่มนักวิชาการ จำนวน 1 นาย - พล.ต.นิวัติ พิมพ์สอ	
3.กลุ่มผู้ปฏิบัติ จำนวน 3 นาย - พ.อ.ธวัชชัย กาจหาญ - พ.อ.ชัยรัตน์ หยกสุริยันต์ - พ.อ.สมภพ แพลอย - พ.อ.มีชัย สิงหเดช	

ผลการสัมภาษณ์เชิงลึก กลุ่มผู้ปฏิบัติ

1. ระเบียบการสำรวจสิ่งอุปกรณ์ประเภท 2 และ 4 กับ สิ่งอุปกรณ์ประเภท 5 จำเป็นต้องเหมือนกันเพื่อให้เป็นระเบียบอันเดียวกันในการสำรวจสิ่งอุปกรณ์ทุกประเภท
2. มีความเห็นด้วยในการที่จะต้องมีความชัดเจนในระเบียบที่เกี่ยวข้อง เนื่องจากหน่วยแต่ละหน่วยมีการจัดหน่วยไม่เหมือนกัน และเห็นด้วยกับวิธีปฏิบัติในการสำรวจสิ่งอุปกรณ์ ควรนับสิ่งอุปกรณ์ทุกรายการ ที่ตรวจพบในคลังเก็บสิ่งอุปกรณ์ เจ้าหน้าที่บัญชีคุมสิ่งอุปกรณ์ประเภท 2 และ 4 และสิ่งอุปกรณ์ประเภท 5 ของหน่วยใช้ทุกระดับ ควรเป็นนายทหารของหน่วย และเจ้าหน้าที่บัญชีคุมสิ่งอุปกรณ์ประเภท 2 และ 4 และสิ่งอุปกรณ์ประเภท 5 ของหน่วยกองบัญชาการช่วยรบควรเป็นนายทหารของ ศูนย์ควบคุมการส่งกำลังบำรุง กองบัญชาการช่วยรบ

ผลการตอบแบบสอบถาม

1. ประเด็นคำจำกัดความของคำว่า “ เจ้าหน้าที่บัญชีคุม ” เมื่อกองบัญชาการช่วยรบสำรวจพิเศษ สิ่งอุปกรณ์ประเภท 2 และ 4 คลังกองบัญชาการช่วยรบ คำว่า “ เจ้าหน้าที่บัญชีคุม ” หมายถึงผู้ใด พบว่ากำลังพลส่วนใหญ่ ร้อยละ 42 ตอบว่า นายทหารควบคุมการส่งกำลัง ศูนย์ควบคุมการส่งกำลังบำรุง กองบัญชาการช่วยรบ , ถ้ากองพันส่งกำลังและบริการ กองบัญชาการช่วยรบ จะสำรวจพิเศษ คลังเก็บ สป.2 และ 4 ของกองร้อยหน่วยขึ้นตรงของกองพัน คำว่า “ เจ้าหน้าที่บัญชีคุม ” หมายถึงผู้ใด พบว่ากำลังพลส่วนใหญ่ ร้อยละ 56 ตอบว่า นายสิบส่งกำลัง ของหน่วยรับการสำรวจ
2. ประเด็นถ้าหน่วย กองบัญชาการช่วยรบ จะสำรวจพิเศษ สป.2 และ 4 คลังกองบัญชาการช่วยรบ บัญชีรายการสิ่งอุปกรณ์ที่จะให้คณะกรรมการ/ชุดสำรวจสิ่งอุปกรณ์ ใช้ในการสำรวจ เป็นบัญชีรายการสิ่งอุปกรณ์ของหน่วยใด พบว่ากำลังพลส่วนใหญ่ร้อยละ 64 ตอบว่า ใช้บัญชี ศูนย์ควบคุมการส่งกำลังบำรุง กองบัญชาการช่วยรบ
3. ประเด็นถ้า กองบัญชาการช่วยรบ จะสำรวจพิเศษสิ่งอุปกรณ์ประเภท 5 ในคลังกระสุน กองบัญชาการช่วยรบ วิธีเขียนใบสำรวจสิ่งอุปกรณ์ แบบพิมพ์ ทบ.400 – 011 ช่อง เจ้าหน้าที่บัญชีคุม หมายถึงผู้ใด กำลังพลส่วนใหญ่ร้อยละ 32 ตอบว่า นายทหารควบคุมการส่งกำลัง ศูนย์ควบคุมการส่งกำลังบำรุง กองบัญชาการช่วยรบ

4. ประเด็น เมื่อมีการสำรวจพิเศษสิ่งอุปกรณ์ประเภท 5 เสร็จแล้ว หากมียอดสิ่งอุปกรณ์คลาดเคลื่อนให้ ผู้ใดรายงานการปรับจำนวนกระสุน เสนอผู้มีอำนาจสั่งสำรวจ โดยใช้ใบรายงานผลการเปรียบเทียบการตรวจสอบยอดสิ่งอุปกรณ์ แบบพิมพ์ ทบ.400 – 012 กำลังพลส่วนใหญ่ ร้อยละ 50 ตอบว่า หัวหน้าชุดสำรวจ

สรุปการสัมภาษณ์เชิงลึก และทำแบบสอบถาม

1. ระเบียบการสำรวจสิ่งอุปกรณ์ประเภทต่างๆ ไม่เหมือนกัน ทำให้เกิดความเข้าใจที่คลาดเคลื่อน นำไปสู่การปฏิบัติที่คลาดเคลื่อน
2. การจัดหน่วยของกองทัพบก มีหลายระดับ ฉะนั้น ระเบียบควรขยายความให้ชัดเจน
3. ควรอำนวยความสะดวกเจ้าหน้าที่ที่รับผิดชอบในหน้าที่ต่างๆ

ผู้วิจัยวิเคราะห์จากประสบการณ์การทำงานด้านการส่งกำลังบำรุง มาเป็นเวลา 25 ปี การสำรวจพิเศษสิ่งอุปกรณ์ จากการศึกษาระเบียบที่เกี่ยวข้อง จากคำแนะนำของชุดตรวจกิจการส่งกำลังบำรุงกองทัพบก จากแบบสอบถามและการสัมภาษณ์เชิงลึก พบโอกาสที่จะสามารถพัฒนาได้ จากข้อมูลที่ได้ทำการวิจัยพบว่า ปัจจัยที่ต้องพัฒนาการสำรวจพิเศษเพื่อป้องกันยอดสิ่งอุปกรณ์คลาดเคลื่อน มีดังนี้

1. การพัฒนาคน
2. การพัฒนาระเบียบ
3. พัฒนาเครื่องมือ

สรุป ผู้วิจัยนำเสนอแนวทางการพัฒนาการสำรวจพิเศษเพื่อป้องกันยอดสิ่งอุปกรณ์คลาดเคลื่อน ที่สำคัญยิ่ง คือ การพัฒนาระเบียบ ดังนี้ พัฒนา ระเบียบกองทัพบก ว่าด้วยการส่งกำลังสิ่งอุปกรณ์ประเภท 5 พ.ศ.2542 ตอนที่ 8 การสำรวจ และ ระเบียบกองทัพบก ว่าด้วยการส่งกำลังบำรุงสิ่งอุปกรณ์ประเภท 2 และ 4 พ.ศ.2534 ตอนที่ 8 การสำรวจ เป็นระเบียบเดียวกัน สามารถสำรวจสิ่งอุปกรณ์ได้ทุกประเภท ทุกรายการ โดยกำหนด คำจำกัดความ อำนาจหน้าที่ วิธีการปฏิบัติของ เจ้าหน้าที่บัญชีคุม เจ้าหน้าที่คลัง และกรรมการชุดสำรวจ ให้ครอบคลุม ให้ชัดเจน สามารถปฏิบัติได้ทุกหน่วย

ในกองทัพบกและให้มีการบันทึกภาพด้วยเทคโนโลยีขั้นสูงสำหรับสิ่งอุปกรณ์ทุกประเภท
ทุกรายการ ดังนี้

ระเบียบกองทัพบก ว่าด้วย การส่งกำลังสิ่งอุปกรณ์ประเภท 5 พ.ศ.2542 ตอนที่ 8
การสำรวจ และ ระเบียบกองทัพบก ว่าด้วยการส่งกำลังบำรุงสิ่งอุปกรณ์ประเภท 2 และ 4
พ.ศ.2534 ตอนที่ 8 การสำรวจ เป็นระเบียบเดียวกัน ดังนี้

การสำรวจ ได้แก่ การสำรวจสิ่งอุปกรณ์ และการสำรวจที่เก็บ

การสำรวจสิ่งอุปกรณ์ ได้แก่ การนับจำนวนและการตรวจสอบสภาพสิ่งอุปกรณ์ในที่เก็บให้ตรงกับหลักฐานบัญชีคุม

การสำรวจที่เก็บ ได้แก่ การตรวจสอบที่เก็บสิ่งอุปกรณ์ให้ตรงกับบัตรบัญชีคุมสิ่งอุปกรณ์
หรือบัตรแสดงที่เก็บ

ประเภทการสำรวจสิ่งอุปกรณ์

1. **การสำรวจเบ็ดเสร็จ** ได้แก่ การสำรวจสิ่งอุปกรณ์ในครอบครอง ทั้งหมด โดยปิดการ
เบิก-จ่ายทั้งสิ้น เว้นกรณีเร่งด่วน การสำรวจประเภทนี้กระทำเมื่อมีเครื่องมือสำรวจ
สมบูรณ์ซึ่งจะทำให้การสำรวจนั้นเสร็จสิ้นโดยเร็ว
2. **การสำรวจหมุนเวียน** ได้แก่ การสำรวจสิ่งอุปกรณ์ที่ได้แบ่งออกเป็น จำพวก หรือชนิด
หรือรายการ เพื่อทำการสำรวจหมุนเวียนกันไปตามหัวระยะเวลาที่กำหนด ปิดการ
เบิก-จ่ายเฉพาะรายการที่สำรวจนั้น เว้นกรณีเร่งด่วน
3. **การสำรวจพิเศษ** ได้แก่ การสำรวจสิ่งอุปกรณ์เป็นครั้งคราวตามความจำเป็น โดยปิดการ
เบิก-จ่ายเฉพาะรายการที่สำรวจนั้น เว้นกรณีเร่งด่วน การสำรวจประเภทนี้จะสำรวจ
สิ่งอุปกรณ์จำพวกใด ชนิดใด หรือรายการใดนั้น ขึ้นอยู่กับกรณีดังต่อไปนี้ 1) เมื่ออันตราย
เกิดขึ้นกับสิ่งอุปกรณ์, 2) เมื่อหน่วยบัญชีคุมต้องการทราบจำนวน, 3) เมื่อยอดคงคลัง
ในบัตรบัญชีคุมเป็นศูนย์, 4) เมื่อมีการยับยั้งการจ่าย, 5) เมื่อพบสิ่งอุปกรณ์ตกหล่น,
6) เมื่อมีการรับส่งหน้าที่ผู้บังคับหน่วยตั้งแต่ระดับผู้บังคับกองพันขึ้นไป, 7) เมื่อสิ่งอุปกรณ์
ในที่เก็บเป็นศูนย์

การสำรวจพิเศษ เมื่อมีเหตุที่จะต้องทำการสำรวจพิเศษ อันเนื่องมาจาก กรณีใดกรณีหนึ่ง ตามที่กล่าวในข้างต้น ให้ผู้รับผิดชอบโดยตรงรายงานขออนุมัติทำการสำรวจ ต่อผู้มีอำนาจสั่งสำรวจ ให้ทำการจ่ายสิ่งอุปกรณ์เฉพาะรายการที่ทำการสำรวจให้เสร็จสิ้นก่อนวันเริ่มสำรวจ ระวังการเบิก-จ่ายเฉพาะรายการที่ทำการสำรวจ โดยไม่ต้องแจ้งให้หน่วยรับการสนับสนุนทราบ

ผู้มีอำนาจสั่งสำรวจ

1. คลังกรมฝ่ายยุทธบริการ หรือฝ่ายกิจการพิเศษ ได้แก่ เจ้ากรมฝ่ายยุทธบริการ หรือฝ่ายกิจการพิเศษ
2. คลังกองบัญชาการช่วยรบ ได้แก่ ผู้บัญชาการกองบัญชาการช่วยรบ
3. คลังมณฑลทหารบก ได้แก่ ผู้บัญชาการมณฑลทหารบก หน่วยสนับสนุนโดยตรง หรือหน่วยใช้ ได้แก่ ผู้บังคับบัญชาชั้นผู้บัญชาการกองพล หรือเทียบเท่า ผู้มีอำนาจในการสั่งสำรวจสิ่งอุปกรณ์ตามที่กล่าวแล้วข้างต้น จะมอบอำนาจให้ผู้ใต้บังคับบัญชาเป็นผู้สั่งสำรวจสิ่งอุปกรณ์แทนก็ได้

คำจำกัดความ

1. เจ้าหน้าที่บัญชีคุม

1.1 ระดับคลังกรมฝ่ายยุทธบริการ หรือฝ่ายกิจการพิเศษ ได้แก่ ผู้อำนวยการกองส่งกำลังบำรุง

1.2 ระดับมณฑลทหารบก ได้แก่ นายทหารฝ่ายส่งกำลังบำรุงมณฑลทหารบก

1.3 ระดับกองบัญชาการช่วยรบ ได้แก่ หัวหน้าแผนกควบคุมการส่งกำลัง ศูนย์ควบคุมการส่งกำลังบำรุง กองบัญชาการช่วยรบ

1.4 ระดับกองพล , กองพัน , กองร้อยอิสระ ได้แก่ นายทหารฝ่ายส่งกำลังบำรุงกองพล , นายทหารฝ่ายส่งกำลังบำรุงกองพัน , นายทหารชั้นสัญญาบัตรซึ่งรับผิดชอบงานส่งกำลังบำรุงกองร้อย(อิสระ)

2. **เจ้าหน้าที่คลัง** ได้แก่ นายทหารชั้นสัญญาบัตรของหน่วยรับการสำรวจ ซึ่งมีคำสั่งให้รับผิดชอบในการเก็บรักษาสิ่งอุปกรณ์ในคลังเก็บสิ่งอุปกรณ์นั้นๆ

3. คณะกรรมการ ได้แก่ นายทหารชั้นสัญญาบัตร , นายทหารชั้นประทวน ซึ่งแต่งตั้งจากหน่วยขึ้นตรงอื่นๆ ที่มีไซหน่วยรับการสำรวจ ซึ่งมีได้มีส่วนได้ส่วยเสียกับ เจ้าหน้าที่บัญชีคุมและเจ้าหน้าที่คลังแต่อย่างใด

อำนาจหน้าที่

1. ผู้มีอำนาจสั่งสำรวจ มีอำนาจในการแต่งตั้งคณะกรรมการเพื่อดำเนินการสำรวจสิ่งอุปกรณ์ตามวิธีการปฏิบัติที่ระเบียบกำหนดไว้ โดยกอง/ฝ่ายส่งกำลังบำรุง เป็นหน่วยตั้งเรื่อง

2. เจ้าหน้าที่บัญชีคุม

2.1 จัดทำบัญชีสำรวจสิ่งอุปกรณ์ โดยใช้แบบพิมพ์ ทบ.400-011 รายการสิ่งอุปกรณ์ที่สำรวจใช้จากบัญชี ระบบสารสนเทศสายงานส่งกำลังบำรุง (LOGSMIS)

2.2 บันทึกผลการสำรวจลงในใบรายงานผลการเปรียบเทียบการตรวจสอบยอดสิ่งอุปกรณ์โดยใช้แบบพิมพ์ ทบ.400-012 เสนอใบรายงานผลเปรียบเทียบการตรวจสอบยอดสิ่งอุปกรณ์ต่อผู้มีอำนาจสั่งปรบยอดในบัตรบัญชีคุม (ผ่านกอง/ฝ่ายส่งกำลังบำรุง)

2.3 บันทึกจำนวนสิ่งอุปกรณ์ ตามที่ได้รับอนุมัติให้ปรบยอดแล้วเขียนด้วยหมึกสีแดงในบัตรบัญชีคุม

3. เจ้าหน้าที่คลัง มีหน้าที่

3.1 เก็บรักษาสิ่งอุปกรณ์ให้เป็นไปด้วยความเรียบร้อยตามระเบียบกองทัพบกที่กำหนด

3.2 จัดให้มีผังการเก็บ/บันทึกยอด สิ่งอุปกรณ์ภายในคลัง ให้ทันสมัยอยู่เสมอ

3.3 เป็นผู้นำชี้สิ่งอุปกรณ์สิ่งอุปกรณ์ให้กับคณะกรรมการในการสำรวจ

3.4 จัดให้มีพลลูกมือในการสำรวจสิ่งอุปกรณ์ของคณะกรรมการ

3.5 จัดให้มีภาพถ่ายคุณลักษณะของสิ่งอุปกรณ์ทุกรายการ

3.6 ชี้แจงคณะกรรมการว่าสิ่งอุปกรณ์ที่ไม่มีในบัญชีที่ใช้สำรวจ เป็นสิ่งอุปกรณ์ที่อยู่ในสถานะใด เช่น รอคณะกรรมการตรวจรับ , ตัดจ่ายแล้วรอหน่วยมารับ พร้อมหลักฐานที่เกี่ยวข้อง

4. คณะกรรมการ มีหน้าที่ ดังนี้

4.1 สํารวจสิ่งอุปกรณในคลังเก็บสิ่งอุปกรณตามสายยุทธบริการนั้นๆ ทุกรายการ ที่ตรวจพบในคลังเก็บสิ่งอุปกรณ แล้วบันทึกยอดสิ่งอุปกรณลงในแบบพิมพ์ ทบ.400-011 ในช่อง “ ที่นับได้ ”

4.2 ตรวจสอบสิ่งอุปกรณภายในคลัง ซึ่งไม่มีในบัญชีที่ใช้สํารวจ หากไม่มีเอกสารหลักฐานชัดเจน ให้บันทึกนําเรียนผู้มีอำนาจสั่งสํารวจทราบต่อไป

4.3 คณะกรรมการ (หัวหน้าชุด แต่ละชุด) ส่งผลการสํารวจให้ เจ้าหน้าที่บัญชีคุม เพื่อ รายงานผลการเปรียบเทียบการตรวจสอบยอดสิ่งอุปกรณต่อไป

5. กอง/ฝ่ายส่งกำลังบำรุง มีหน้าที่ ดังนี้

5.1 ตั้งเรื่องเสนอผู้มีอำนาจสั่งสํารวจลงนามแต่งตั้งคณะกรรมการสํารวจสิ่งอุปกรณ

5.2 เสนอใบรายงานผลเปรียบเทียบการตรวจสอบยอดสิ่งอุปกรณต่อผู้มีอำนาจสั่งปรับ ยอดในบัตรบัญชีคุม

การตั้งกรรมการ สํารวจสิ่งอุปกรณ ให้ผู้มีอำนาจในการสั่งสํารวจสิ่งอุปกรณ ตั้งคณะกรรมการสํารวจสิ่งอุปกรณอย่างน้อย 2 ชุด ชุดละอย่างน้อย 3 นาย (หัวหน้าชุด ต้องเป็นนายทหารชั้นสัญญาบัตร) เพื่อทำการสํารวจสิ่งอุปกรณตามที่กล่าวแล้ว

วิธีสํารวจสิ่งอุปกรณ

1. ให้คณะกรรมการสํารวจสิ่งอุปกรณ ใช้แบบพิมพ์ ทบ.400-011 ซึ่งมีอยู่ 3 ส่วน ดำเนินการสํารวจตามลำดับดังต่อไปนี้

1.1 คนที่ 1 สํารวจสิ่งอุปกรณ แล้วบันทึกผลลงในใบสํารวจสิ่งอุปกรณส่วนที่ 1

1.2 คนที่ 2 สํารวจสิ่งอุปกรณ รายการเดียวกับคนที่ 1 แล้วบันทึกผลลงในใบสํารวจ สิ่งอุปกรณ ส่วนที่ 2

1.3 คนที่ 3 (หัวหน้าชุด) ตรวจสอบผลการ สํารวจของคนี 1 และ 2 ถ้าตรงกัน ให้บันทึกผลในใบสํารวจสิ่งอุปกรณ ส่วนที่ 3 ถ้าผลของการ สํารวจของคนี 1 และ 2 ไม่ตรงกัน ให้ คนที่ 3 (หัวหน้าชุด) ทำการสํารวจใหม่ ผลการสํารวจของคนี 3 ตรงกับ คนใดคนหนึ่ง ให้เอาผลนั้นบันทึกลงในใบสํารวจสิ่งอุปกรณ ส่วนที่ 3 ถ้าผลการสํารวจ

ของคนที่ 3 ไม่ตรงกับคนใดคนหนึ่งเลยให้สำรวจใหม่พร้อมกันทั้งสามคน ให้เอาผลนั้น
บันทึกลงในใบสำรวจสิ่งอุปกรณ์ ส่วนที่ 4 (ทำเพิ่ม 1 ส่วน)

ขั้นตอนการปฏิบัติในการสำรวจ

1. กกบ.บชร./ฝอ.4 กองพัน ตั้งเรื่องแต่งคณะกรรมการสำรวจสิ่งอุปกรณ์จำนวนอย่างน้อย 2 ชุดสำรวจ โดยหัวหน้าชุดต้องเป็นนายทหารสัญญาบัตร

2. เจ้าหน้าที่บัญชีคุม กรอกหมายเลข ชื่อ และ ที่เก็บสิ่งอุปกรณ์ โดยใช้แบบพิมพ์ ทบ.400-011 (ไม่ต้องระบุยอดสิ่งอุปกรณ์ที่มีอยู่ในบัญชี) และบันทึกคำว่า "สำรวจ วัน เดือน ปี" ที่ทำการสำรวจ ลงในบัตรบัญชีคุม ชิดเส้นใต้ด้วยหมึกสีแดง เสร็จแล้วส่งแบบพิมพ์ ทบ.400-011 ให้คณะกรรมการ

3. คณะกรรมการ

3.1 สำรวจสิ่งอุปกรณ์ในคลังเก็บสิ่งอุปกรณ์ตามสายยุทธบริการนั้นๆ ทุกรายการ ที่ตรวจพบในคลังเก็บสิ่งอุปกรณ์ แล้วบันทึกยอดสิ่งอุปกรณ์ลงในแบบพิมพ์ ทบ.400-011 ในช่อง “ ที่นับได้ ”

3.2 ตรวจสอบสิ่งอุปกรณ์ภายในคลัง ซึ่งไม่มีในบัญชีที่ใช้สำรวจ หากไม่มีเอกสารหลักฐานชัดเจน ให้บันทึกนำเรียนผู้มีอำนาจสั่งสำรวจทราบต่อไป

3.3 หัวหน้าชุด สอบทานยอดสิ่งอุปกรณ์กับคณะกรรมการ แล้วบันทึกผลการสำรวจลงแบบพิมพ์ ทบ.400-011 ส่งให้เจ้าหน้าที่บัญชีคุม

4. เจ้าหน้าที่บัญชีคุม

4.1 ทำการเปรียบเทียบการตรวจสอบยอดสิ่งอุปกรณ์โดยใช้แบบพิมพ์ ทบ.400-012 ถ้าผลการตรวจนับสิ่งอุปกรณ์คลาดเคลื่อนจากยอดในบัตรบัญชีคุม ก่อนเสนอรายงาน ให้ปฏิบัติดังนี้

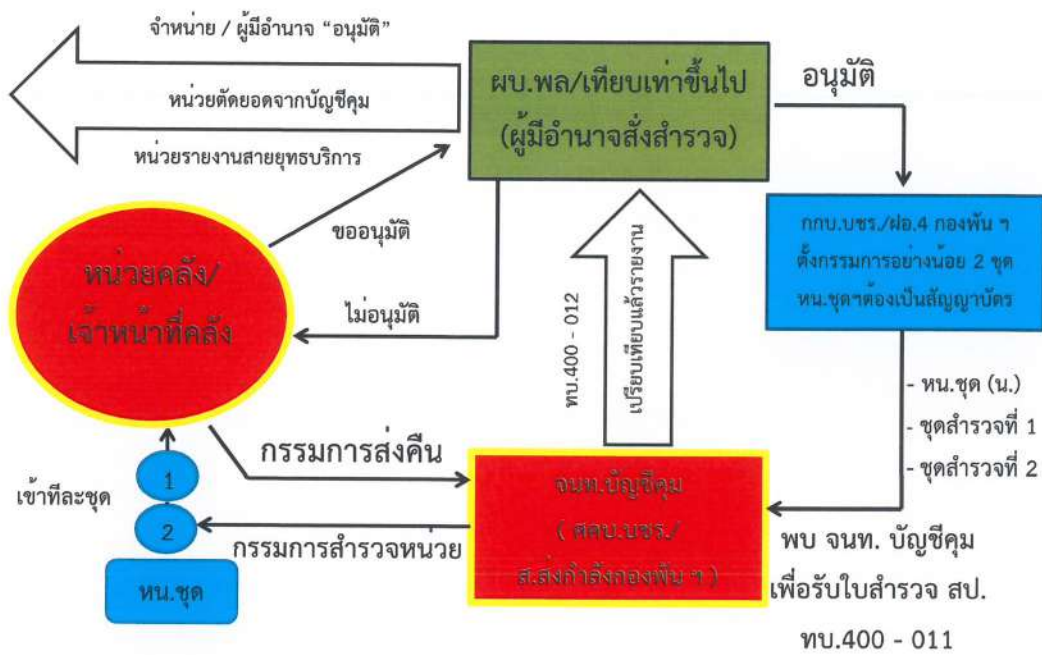
4.1.1 ตรวจสอบเอกสารการรับสิ่งอุปกรณ์และหลักฐานการนำสิ่งอุปกรณ์เข้าที่เก็บ

4.1.2 ตรวจสอบเอกสารการจ่ายสิ่งอุปกรณ์ และหลักฐานการนำสิ่งอุปกรณ์ออกจากที่เก็บ

4.1.3 สำรวจที่เก็บสิ่งอุปกรณ์

4.2 เจ้าหน้าที่บัญชีคุม เสนอรายงานผลการเปรียบเทียบการตรวจสอบสิ่งอุปกรณ์ ต่อผู้มีอำนาจในการสั่งสำรวจ (ผ่าน กอง/ฝ่ายส่งกำลังบำรุง)

4.3 เจ้าหน้าที่บัญชีคุม บันทึกจำนวนสิ่งอุปกรณ์ ตามที่ได้รับอนุมัติให้ปรับยอดแล้ว เขียนด้วยหมึกสีแดงในบัตรบัญชีคุม



ภาพที่ 2.3 รูปแบบการสำรวจสิ่งอุปกรณ์ประเภท 2 , 4 และ 5

บทที่ 3

บทอภิปรายผล

ตารางที่ 3.1 ตารางเปรียบเทียบการตรวจนับสินค้าของบริษัทซีพีออลล์ จำกัด (มหาชน) กับ รูปแบบแนวทางการพัฒนาการสำรวจพิเศษเพื่อป้องกันยอดสิ่งอุปกรณคลาดเคลื่อน

บริษัทซีพีออลล์ จำกัด (มหาชน)	แนวทางการพัฒนาการสำรวจพิเศษ
กรรมการสำรวจ -ทุกคนต้องเป็นกรรมการอิสระซึ่งมีคุณสมบัติครบถ้วนตรงตามข้อกำหนด อำนาจหน้าที่ สอบทานการมีอยู่จริงของทรัพย์สิน	กรรมการสำรวจ -แต่งตั้งจากหน่วยที่ไม่มีส่วนได้ส่วนเสียจากการสำรวจ คือ ไม่ใช่กำลังพลจากหน่วยควบคุมทางบัญชีและหน่วยคลัง อำนาจหน้าที่ สอบทานข้อมูลทางบัญชี(ศคบ.บชร.)และการมีอยู่จริงของสิ่งอุปกรณ์ในครอบครองของหน่วยคลัง
หน่วยคลัง,เจ้าหน้าที่คลัง -การรับ/การเตรียมเก็บหรือส่งต่อ/การจัดเก็บ/การจัดส่ง/การจัดเตรียมสินค้าเพื่อรับตรวจ	หน่วยคลัง,เจ้าหน้าที่คลัง -การรับ/การเก็บรักษา/การจ่าย/การควบคุม สป./การอำนวยความสะดวกชุดสำรวจ
ขั้นตอนการดำเนินการ 1.วางแผนก่อนนับสินค้าให้ครอบคลุมสินค้าคงเหลือทุกประเภท 2. ควรจัดเรียงสินค้าให้ง่ายต่อการตรวจนับ ติดป้ายรายละเอียดสินค้าแต่ละประเภทกับตัวสินค้า 3. หากยอดสินค้ามีการคลาดเคลื่อนเมื่อหาสาเหตุได้แล้ว ควรแก้ไขให้ถูกต้องโดยการปรับปรุงรายการ และสำหรับกรณีสินค้าสูญหาย อย่าลืมนำเงินเสียหายมูลค่าเพิ่มสำหรับสินค้าที่ขาด/เกินบัญชี	ขั้นตอนการดำเนินการ 1. สอบทานข้อมูลทางบัญชี (ศคบ.บชร.) และการมีอยู่จริงของสิ่งอุปกรณ์ในครอบครองของหน่วยคลัง 2. จัดให้มีภาพถ่ายคุณลักษณะของสิ่งอุปกรณ์ทุกรายการ 3.สำรวจสิ่งอุปกรณ์ในคลังเก็บสิ่งอุปกรณ์ตามสายยุทธบริการนั้นๆ ทุกรายการที่ตรวจพบในคลังเก็บสิ่งอุปกรณ์ 4.ทำการเปรียบเทียบการตรวจสอบยอดสิ่งอุปกรณ์ ถ้าผลการตรวจนับสิ่งอุปกรณ์คลาดเคลื่อนจากยอดในบัตรบัญชีคุม ก่อนเสนอรายงาน

การวิจัยเรื่อง แนวทางการพัฒนาการสำรวจพิเศษเพื่อป้องกันยอดสิ่งอุปกรณคลาดเคลื่อน ผู้วิจัยได้ศึกษางานวิจัยที่เกี่ยวข้อง คือ งานวิจัยเรื่อง การเพิ่มประสิทธิภาพในการตรวจนับสินค้า กรณีศึกษาบริษัทซีพีเอฟ(ประเทศไทย)จำกัด(มหาชน) โรงงานผลิตอาหารสัตว์บก โคกกรวด Increasing efficiency in Product Counting : A case Study of CPF (Thailand) Public Company Limited โดย นัทธชนัน พวงสิน นักศึกษาระดับปริญญาโท สาขาการจัดการจัดการจัดการทั่วไป คณะบริหารธุรกิจ มหาวิทยาลัยเทคโนโลยีราชมงคลธัญบุรี รวมถึงการบริหารงานของบริษัท ซีพี ออลล์ จำกัด (มหาชน) และบริษัทย่อย โดยมุ่งเน้นวิเคราะห์วิธีการตรวจนับสินค้าคงเหลือของบริษัทเอกชน เพื่อให้ได้ข้อสรุปที่ดีที่สุดในการพัฒนาการสำรวจพิเศษเพื่อป้องกันยอดสิ่งอุปกรณคลาดเคลื่อน

ผู้วิจัยศึกษาข้อมูลการตรวจนับสินค้าของบริษัทซีพีออลล์ จำกัด (มหาชน) เมื่อเปรียบเทียบกับแนวทางการพัฒนาการสำรวจพิเศษเพื่อป้องกันยอดสิ่งอุปกรณคลาดเคลื่อนที่ผู้วิจัยนำเสนอแล้วพบว่า หน่วยงานใดก็ตามที่มีทรัพย์สินในครอบครอง จะต้องมีการกำกับดูแล ตรวจสอบทรัพย์สินคงคลังว่าตรงตามบัญชีที่คุมอยู่หรือไม่ โดยมีระเบียบที่ชัดเจน แต่งตั้งคณะกรรมการที่เป็นกลางไม่มีส่วนได้ส่วนเสียเข้าทำการตรวจสอบ มีการพัฒนาให้ความรู้แก่บุคลากร มีการพัฒนาขั้นตอนการปฏิบัติให้ทันสมัย เกิดผลประโยชน์สูงสุดต่อองค์กร โดยกำหนด คำจำกัดความ อำนาจหน้าที่ วิธีการปฏิบัติของ เจ้าหน้าที่บัญชีคุม เจ้าหน้าที่คลัง และกรรมการชุดสำรวจ ให้ครอบคลุม ให้ชัดเจนทันสมัยอยู่เสมอ

บทที่ 4

บทสรุป

จากแผนพัฒนากองทัพบก พ.ศ. 2560-2564 (2559) มีความมุ่งหมายสำคัญเพื่อการจัดเตรียมกำลังกองทัพบก โดยมีนโยบายด้านส่งกำลังบำรุงของกองทัพบก ไปสู่ระดับสากล กำหนดให้มีมาตรการที่ชัดเจนในการป้องกันมิให้เกิดการรั่วไหล ห้ามมิให้มีข้อบกพร่องในเรื่องการจัดระบบการเก็บรักษา เป็นเหตุให้มีการสูญหาย ตรวจไม่พบของสิ่งอุปกรณ์ตามที่มีอยู่ในบัญชีคุมของหน่วย ซึ่งการวิจัยแนวทางการพัฒนาการสำรวจพิเศษเพื่อป้องกันยอดสิ่งอุปกรณ์คลาดเคลื่อนพบว่าระเบียบกองทัพบก ว่าด้วย การส่งกำลังสิ่งอุปกรณ์ประเภท 5 พ.ศ.2542 และ ระเบียบกองทัพบก ว่าด้วยการส่งกำลังบำรุงสิ่งอุปกรณ์ประเภท 2 และ 4 พ.ศ.2534 ไม่มีความชัดเจนจนนำไปสู่การปฏิบัติที่คลาดเคลื่อน และส่งผลให้การตรวจนับยอดสิ่งอุปกรณ์ ในบัญชีคุมมีความคลาดเคลื่อนในที่สุด กองทัพภาคเป็นส่วนกำลังรบที่สำคัญที่สุดของกองทัพบก และประเทศชาติซึ่งในแต่ละกองทัพภาค มี 1 กองบัญชาการช่วยรบ ทั้งนี้ในแต่ละกองบัญชาการช่วยรบจะมีสิ่งอุปกรณ์ประเภท 2 และ 4 และสิ่งอุปกรณ์ประเภท 5 อยู่เป็นจำนวนมาก หากการสำรวจพิเศษมีความคลาดเคลื่อนไม่ตรงกับความจริงย่อมนำมาซึ่งการตัดสินใจในระดับกองทัพบก และระดับชาติผิดพลาดได้

ข้อเสนอแนะ

กรมส่งกำลังบำรุงทหารบก เป็นผู้รับผิดชอบหลักในการรวมระเบียบการสำรวจสิ่งอุปกรณ์ประเภท 2 และ 4 พ.ศ. 2534 และระเบียบสิ่งอุปกรณ์ประเภท 5 พ.ศ. 2542 เข้าเป็นระเบียบการสำรวจสิ่งอุปกรณ์ (ทุกชนิด) และเพิ่มบทบาทหน้าที่ของผู้ปฏิบัติให้ชัดเจน

ข้อเสนอแนะในการวิจัยครั้งต่อไป

เนื่องจากการคลาดเคลื่อนของสิ่งอุปกรณ์ เป็นความเสียหายที่สำคัญของชาติเพราะสิ่งอุปกรณ์ทุกชนิดคือภาษีของประชาชน ฉะนั้นหากสามารถพัฒนาการสำรวจพิเศษให้ครอบคลุมทุกหน่วยงานในกระทรวงกลาโหมและนอกกระทรวงกลาโหมย่อมเกิดประโยชน์สูงสุดต่อประเทศชาติแน่นอน

เอกสารอ้างอิง

- กองทัพบก. (2500). ระเบียบ ว่าด้วย การส่งและรับสิ่งอุปกรณ์
- กองทัพบก. (2510). ระเบียบ ว่าด้วย การส่งลายมือชื่อผู้มีสิทธิเบิก และรับสิ่งอุปกรณ์
- กองทัพบก. (28 สิงหาคม 2511). คำสั่งที่ 289/11 เรื่อง การติดตามใบเบิก
- กองทัพบก. (2524). ระเบียบ ว่าด้วย การซ่อมบำรุงยุทโธปกรณ์
- กองทัพบก. (4 กันยายน 2527). คำสั่งที่ 653/27 เรื่อง การควบคุมยุทโธปกรณ์ที่หน่วย
ต่างๆในกองทัพบกจัดหา
- กองทัพบก. (30 ธันวาคม 2534). ระเบียบ ว่าด้วย การส่งกำลังบำรุงสิ่งอุปกรณ์
ประเภท 2 และ 4
- กองทัพบก. (9 พฤษภาคม 2539). ระเบียบ ว่าด้วย การจำหน่ายสิ่งอุปกรณ์
- กองทัพบก. (18 กันยายน 2540). ระเบียบ ว่าด้วย การรับ-ส่งหน้าที่ในเวลาย้าย เลื่อน ลด
ปลด และบรรจุ
- กองทัพบก. (27 กุมภาพันธ์ 2541). คำสั่งที่ 95/2541 เรื่อง การเก็บรักษาและปรนนิบัติ
บำรุงยุทโธปกรณ์ในสถานการณ์ปัจจุบัน
- กองทัพบก. (5 มีนาคม 2542). ระเบียบ ว่าด้วย การส่งกำลังบำรุงสิ่งอุปกรณ์ ประเภท 5
- กองทัพบก. (2555). ระเบียบ ว่าด้วย ความรับผิดชอบในสิ่งอุปกรณ์
- กองทัพบก. (31 มกราคม 2557). ระเบียบ ว่าด้วย การจำหน่ายสิ่งอุปกรณ์
- กองทัพบก. (2559). แผนพัฒนากองทัพบก (พ.ศ.2560 - 2564) สืบค้นจาก
<https://fliphtml5.com/jqzho/myxn/basic>
- กองทัพบก. (29 สิงหาคม 2562). คำสั่งที่ 333/2562 เรื่อง การกำหนดภารกิจ นโยบาย
แนวความคิด และความรับผิดชอบในการส่งกำลังบำรุงของกองทัพบก
- กองทัพภาคที่ 2. (30 มีนาคม 2536). คำสั่ง ว่าด้วย การรายงานสถานภาพสิ่งอุปกรณ์
ประเภท 2 และ 4

- นัทธ์ชนัน พวงสิน.(2563). งานวิจัยการเพิ่มประสิทธิภาพในการตรวจนับสินค้า กรณีศึกษา บริษัท ซีพีเอฟ(ประเทศไทย)จำกัด(มหาชน) โรงงานผลิตอาหารสัตว์บกโคกกรวด , คณะบริหารธุรกิจ มหาวิทยาลัยเทคโนโลยีราชมงคลอีสาน , นครราชสีมา
- นิวัตติ พิมพ์สอ.(ม.ป.ป.). การสำรวจพิเศษ สิ่งอุปกรณ์ประเภท 2 และ 4 , สิ่งอุปกรณ์ประเภท 5 คณะทำงานด้านส่งกำลังบำรุง ชุดตรวจกิจการส่งกำลังบำรุงที่ 2 [เอกสารประกอบการบรรยาย]
- บริษัท ซีพี ออลล์ จำกัด (มหาชน).(2556). แบบแสดงรายการข้อมูลประจำปี สิ้นสุดวันที่ 31 ธันวาคม 2556 สืบค้นจาก http://www.561.com/reports/CPALL/CPALL_13F561_th.pdf
- มหาวิทยาลัยราชภัฏสวนสุนันทา.(2557). เอกสารประกอบการสอนรายวิชา LOG2401 การจัดการโลจิสติกส์และซัพพลายเชน สืบค้นจาก http://www.elcls.ssru.ac.th/jatturong_pl/pluginfile.php/152/block_html/content/chapter%207%20warehouse%20management.pdf
- สภาพัฒนาการเศรษฐกิจและสังคมแห่งชาติ. (2560). ยุทธศาสตร์ชาติ 20 ปี (พ.ศ. 2561 - 2580) สืบค้นจาก https://www.nesdc.go.th/download/document/SAC/NS_PlanOct2018.pdf

ประวัติย่อผู้วิจัย

ยศ ชื่อ	พันเอก เกียรติพงษ์ เศลารมย์
วัน เดือน ปีเกิด	14 มกราคม 2514
ประวัติสำเร็จการศึกษา	
พ.ศ. 2533	โรงเรียนเตรียมทหาร
พ.ศ. 2538	โรงเรียนนายร้อยพระจุลจอมเกล้า
พ.ศ. 2540	ชั้นนายร้อย เหล่าทหารสรรพาวุธ
พ.ศ. 2541	ชั้นนายพัน เหล่าทหารสรรพาวุธ
พ.ศ. 2546	หลักสูตรหลักประจำ โรงเรียนเสนาธิการทหารบก สถาบันวิชาการทหารบกชั้นสูง
ประวัติการทำงาน	
พ.ศ. 2550 - 2551	นายทหารฝ่ายซ่อมบำรุง กองส่งกำลังบำรุง กองบัญชาการช่วยรบที่ 2
พ.ศ. 2551 - 2558	รองผู้บังคับกองพันซ่อมบำรุงที่ 22 กองบัญชาการช่วยรบที่ 2
พ.ศ. 2558 - 2560	ผู้บังคับกองพันซ่อมบำรุงที่ 22 กองบัญชาการช่วยรบที่ 2
พ.ศ. 2560 - 2561	ผู้บังคับกองพันทหารสรรพาวุธกระสุนที่ 22 กองบัญชาการช่วยรบที่ 2
พ.ศ. 2561 - 2564	หัวหน้ากองส่งกำลังบำรุง กองบัญชาการช่วยรบที่ 2
ตำแหน่งปัจจุบัน	
พ.ศ. 2564 - ปัจจุบัน	รองเสนาธิการกองบัญชาการช่วยรบที่ 2

