

แนวทางพัฒนาศูนย์จำลองทางการแพทย์วิทยาลัยแพทยศาสตร์พระมงกุฎเกล้า

เอกสารวิจัยส่วนบุคคล



โดย

พินเอก ปัญญา สุริยจามร


อาจารย์วิทยาลัยแพทยศาสตร์พระมงกุฎเกล้า

วิทยาลัยการทัพบก

กันยายน 2564

เอกสารวิจัยเรื่อง แนวทางการพัฒนาศูนย์สถานการณัจำลองทางการแพทยวิทยาลัย
 แพทยศาสตร์พระมงกุฎเกล้า
โดย พันเอก ปัญญา สุริย์จามร
อาจารย์ที่ปรึกษา พันเอก ปริญา ฉายะพงษ์

วิทยาลัยการทัพบก อนุมัติให้เอกสารวิจัยส่วนบุคคลฉบับนี้ เป็นส่วนหนึ่งของการศึกษา
ตามหลักสูตรหลักประจำ วิทยาลัยการทัพบก ปีการศึกษา 2564 และเห็นชอบให้เป็น
เอกสารวิจัยส่วนบุคคลที่อยู่ในเกณฑ์ระดับ

พลตรี  ผู้บัญชาการวิทยาลัยการทัพบก
(มหศักดิ์ เทพหัสติน ณ อยุธยา)

คณะกรรมการควบคุมเอกสารวิจัยส่วนบุคคล

พันเอก  ประธานกรรมการ
(นิพนธ์ บุญศิริ)

พันเอก  ผู้ทรงคุณวุฒิที่ปรึกษา
(ราม รังสินธุ์)

พันเอก  กรรมการ
(ปริญา ฉายะพงษ์)

พันเอกหญิง  กรรมการ
(ัญญาข สิงหพันธ์)

บทคัดย่อ

ผู้วิจัย	พันเอก ปัญญา สุริย์จามร
เรื่อง	แนวทางการพัฒนาศูนย์สถานการณัจำลองทางการแพทย วิทยาลัยแพทยศาสตรัพระมงกุฎเกล้า
วันที่	กันยายน 2564 จำนวนคำ : 4,912 จำนวนหน้า : 18
คำสำคัญ	การพัฒนา, ศูนย์สถานการณัจำลองทางการแพทย, วิทยาลัยแพทยศาสตรั พระมงกุฎเกล้า
ชั้นความลับ	ไม่มีชั้นความลับ

การวิจัยนี้มีวัตถุประสงค์เพื่อศึกษา ปัจจัยพื้นฐานในการพัฒนาศูนย์สถานการณัจำลอง การแพทย วิทยาลัยแพทยศาสตรัพระมงกุฎเกล้า วิเคราะห์สภาวะแวดล้อม ศักยภาพ และ พิจารณาเลือกแนวทางพัฒนาเพื่อขับเคลื่อนยุทธศาสตร์ชาติด้านความมั่นคง ด้านการ พัฒนาศักยภาพของประเทศ และด้านการพัฒนาและเสริมสร้างศักยภาพทรัพยากรมนุษย์ ในศตวรรษที่ 21 โดยนำยุทธศาสตร์ชาติ 20 ปี และแผนปฏิบัติการกองทัพบก (พ.ศ. 2563-2565) มาเป็นกรอบแนวคิดในการวิจัย ด้วยวิธีดำเนินการวิจัยแบบเชิงยุทธศาสตร์ โดยศึกษาจากเอกสารและข้อมูลที่เกี่ยวข้องตามแนวทางของวิทยาลัยการทัพบก จาก ผลการวิจัยพบว่าศูนย์สถานการณัจำลองทางการแพทยวิทยาลัยแพทยศาสตรัพระมงกุฎ เกล็ดำมีปัจจัยพื้นฐานด้านสถานที่และทำเลที่ตั้งได้เปรียบศูนย์สถานการณัจำลองทาง การแพทยที่อื่น มีแนวทางการจัดบุคลากรคล้ายกันแต่มีจุดอ่อนด้านการบริหารเนื่องจาก วิทยาลัยแพทยศาสตรัพระมงกุฎเกล้ายังอยู่ระบบราชการจึงมีความความคล่องตัวน้อยกว่า ดังนั้นผู้วิจัยจึงวิเคราะห์ทางเลือกในการแก้ไขโดยประยุกต์ใช้กลยุทธ์ระดับหน้าที่ มาใช้ เพื่อให้มีความพร้อมในการแข่งขันก่อนแล้วจึงเริ่มใช้กลยุทธ์เชิงรุกแบบการเจริญเติบโตที่มุ่ง ด้านความเชี่ยวชาญและกลยุทธ์เชิงป้องกันแบบพันธมิตรเพื่อให้ศูนย์สถานการณัจำลอง ทางการแพทยวิทยาลัยแพทยศาสตรัพระมงกุฎเกล้าสามารถแข่งขันกับศูนย์สถานการณัจำลอง ทางการแพทยได้

ABSTRACT

AUTHOR: Colonel PANYA SURIJAMORN

TITLE: Development Plans for Medical Simulation Center,
Phramongkutklao College of Medicine

DATE: September 2021 **WORD COUNT:** 4,912 **PAGES:** 18

KEY TERMS: Development Plans, Medical Simulation Center,
Phramongkutklao College of Medicine

CLASSIFICATION: Unclassified

Objectives of the research: To study the fundamental factors of the new medical simulation center, Phramongkutklao College of Medicine. Analyze the surrounding and potential of this center and develop plans for the medical simulation center in order to meet the national security strategy and human resource development in the 21st century. Applying the 20-Years National Strategy and the Army Service Plans (2020-2022) as a conceptual framework. Using the documentation research technique in accordance with the research guideline of Army War College, Thai army. The research findings: The medical simulation center, Phramongkutklao College of Medicine has the advantages in location and infrastructure better than the others, whereas the staffing approach is similar, but the management system is not so flexible as the other autonomous organization, which focuses on more efficiency and flexibility. The researcher proposes the management to be more functional strategy organization and more autonomous management. The change in mentioned system will make this center becoming more competitive, proactive growth strategy focused on the excellence in medical education and alliance strategy to strengthen the medical simulation center, Phramongkutklao College of Medicine to be prosperity and stability.

กิตติกรรมประกาศ

การวิจัยเชิงยุทธศาสตร์เรื่องแนวทางการพัฒนาศูนย์สถานการณัจำลองทางการแพทย์
วิทยาลัยแพทยศาสตร์พระมงกุฎเกล้าเป็นงานวิจัยส่วนบุคคลของหลักสูตรหลักประจำ
วิทยาลัยการทัพบก ซึ่งมุ่งเน้นให้ผู้วิจัยซึ่งเป็นนักศึกษาได้ฝึกใช้กระบวนการวิจัยมาพัฒนา
หรือแก้ไขปัญหาอันจะเกิดประโยชน์ต่อหน่วยงานและกองทัพ

ผู้วิจัยขอขอบพระคุณ พลตรี มหศักดิ์ เทพหัสดิน ณ อยุธยา ผู้บัญชาการวิทยาลัย
การทัพบก ที่กรุณาอนุมัติให้ผู้วิจัยรวบรวมข้อมูลอันเป็นประโยชน์มาวิเคราะห์หาแนวทาง
ปฏิบัติจากการศึกษากลยุทธ์ต่างๆ

เอกสารวิจัยส่วนบุคคลฉบับนี้สำเร็จลงได้ด้วยความรู้จากคณาจารย์ของวิทยาลัยการ
ทัพบกทุกท่านที่กรุณาประสิทธิประสาทวิชาความรู้และประสบการณ์ที่ทรงคุณค่า
โดยเฉพาะอย่างยิ่งอาจารย์ที่ปรึกษา พันเอก ปริญญา ฉายะพงษ์, พันเอก นิพนธ์ บุญศิริ,
พันเอกหญิง ธัญนุช สิงห์พันธุ์และ ผู้ช่วยศาสตราจารย์ ดร. อรประภา ภูมมะกาญจน โรแบร์
อาจารย์ที่ปรึกษาพิเศษ ตลอดจน พันเอก ราม รังสินธุ์ ผู้ทรงคุณวุฒิที่ปรึกษาที่กรุณาให้
คำปรึกษาแนวคิดที่เป็นประโยชน์และสนับสนุนข้อมูลการวิจัย การจัดทำเอกสารวิจัย
รวมถึงตรวจสอบต้นฉบับอย่างละเอียดจนทำให้งานวิจัยนี้เสร็จสมบูรณ์

หากเอกสารงานวิจัยส่วนบุคคลฉบับนี้มีประโยชน์ต่อวิทยาลัยแพทยศาสตร์พระมงกุฎเกล้า
และกองทัพบก ผู้วิจัยขออุทิศความดีของเอกสารให้กับ บิดา, มารดาและครูบาอาจารย์ที่
เคยสั่งสอนอบรมให้มีความรู้ความคิดจนสามารถผลิตงานวิจัยฉบับนี้ได้สมบูรณ์

สารบัญ

	หน้า
บทที่ 1 บทนำ	1
ที่มาและความสำคัญของปัญหา.....	1
วัตถุประสงค์ของการวิจัย.....	3
กรอบแนวคิดการวิจัย.....	4
วิธีการศึกษา.....	5
ประโยชน์ที่ได้รับ.....	5
บทที่ 2 บทวิเคราะห์	6
การวิเคราะห์สาเหตุของปัญหา.....	6
การวิเคราะห์สภาวะแวดล้อมทางยุทธศาสตร์.....	8
การวิเคราะห์ทางเลือกทางกลยุทธ์.....	9
การวิเคราะห์แนวทางใหม่ในการแก้ปัญหา.....	10
บทที่ 3 บทอภิปรายผล	15
บทที่ 4 บทสรุป	17
สรุปผลการวิจัย.....	17
ข้อเสนอแนะ.....	18
เอกสารอ้างอิง	19
ประวัติย่อผู้วิจัย	21

บทที่ 1

บทนำ

ที่มาและความสำคัญของปัญหา

ความจำเป็นของการฝึกสถานการณ์จำลองทางการแพทย์

การฝึกสถานการณ์จำลองทางการแพทย์เป็นวิธีการพัฒนาศักยภาพของนักเรียนแพทย์ที่เป็นที่ยอมรับและจำเป็นในระดับสากลและโรงเรียนแพทย์ชั้นนำของโลกได้มีการพัฒนาและประยุกต์ใช้เทคโนโลยีเสมือนจริงในการเรียนการสอนผ่านการฝึกด้วยสถานการณ์จำลอง ปัจจุบันโรงเรียนแพทย์ในประเทศไทยหลายแห่งมีการอบรมจำลองสถานการณ์ทางการแพทย์เพื่อเตรียมความพร้อมนักเรียนแพทย์ก่อนสถานการณ์จริงเนื่องจากปัจจุบันโอกาสฝึกปฏิบัติโดยตรงกับคนไข้มีปริมาณลดลงเพราะมาตรฐานคุณภาพชีวิตที่สูงขึ้นกว่าในอดีต (ภาสกร วิราวรรณ, พ.อ., 2561)

จากการศึกษาผลการใช้สถานการณ์จำลองทางการแพทย์พบว่าเพิ่มโอกาสให้ผู้เข้ารับการฝึกได้ปฏิบัติกิจกรรมต่าง ๆ ตามมาตรฐานที่กำหนด ซึ่งบางกิจกรรมอาจมีความเสี่ยงสูงต่อผู้ป่วยหรือแพทย์ได้สำเร็จปลอดภัยและสามารถทำซ้ำเพื่อเพิ่มความมั่นใจนอกจากนี้ผู้รับการฝึกซึ่งสามารถหาแนวทางใหม่ขึ้นมาเองภายใต้สถานการณ์ที่จำลองขึ้นอย่างหลากหลายและเหมาะสม (Gordon et al., 2001)

การใช้สถานการณ์จำลองทางการแพทย์สามารถส่งเสริมให้ผู้เข้ารับการฝึกฝึกได้พัฒนาทักษะตามวัตถุประสงค์ของการเรียนบนพื้นฐานของจากประสบการณ์ของแต่ละคน นอกจากนี้ผู้เข้ารับการฝึกสามารถเรียนรู้ข้อผิดพลาดต่าง ๆ เพื่อนำสิ่งที่ได้เรียนรู้ไปใช้ในการปรับปรุงความรู้ความเข้าใจและทักษะหัดถการเพื่อให้เกิดความปลอดภัยและลดความผิดพลาดก่อนปฏิบัติงานในสถานการณ์จริง (Bradley, 2006)

วิทยาลัยแพทยศาสตร์พระมงกุฎเกล้า มีเป้าหมายสำคัญคือผลิตแพทย์ทหารให้มีคุณภาพเพื่อเตรียมความพร้อมและพัฒนาศักยภาพของกองทัพและร่วมผลิตแพทย์ให้กับระบบสาธารณสุขของประเทศไทย (วิทยาลัยแพทยศาสตร์พระมงกุฎเกล้า, 2560) จึงต้องมีการพัฒนาวิธีการศึกษาให้ทันสมัยเพื่อพัฒนาศักยภาพของนักเรียนแพทย์ทหารในการเรียนเพื่อ

ความมั่นคงด้านการพัฒนาศักยภาพของประเทศให้พร้อมเผชิญภัยคุกคามที่กระทบต่อความมั่นคงของชาติด้านการแพทย์ซึ่งสอดคล้องกับยุทธศาสตร์ชาติ 20 ปี (สภาพัฒนาเศรษฐกิจแห่งชาติ, 2561)

ความสำคัญของการพัฒนาศูนย์สถานการณ์จำลองทางการแพทย์

ศูนย์ยุทธศาสตร์วิทยาลัยแพทยศาสตร์พระมงกุฎเกล้าได้วิเคราะห์สภาวะแวดล้อมด้วย SWOT และ TOWS ผลการศึกษาพบว่าการพัฒนาและจัดตั้งศูนย์สถานการณ์จำลองทางการแพทย์เป็นจุดแข็งและเป็นโอกาสพัฒนาการเรียนการสอนให้เจริญทัดเทียมสถาบันผลิตแพทย์ชั้นนำอื่น จึงกำหนดให้จัดตั้งศูนย์สถานการณ์จำลองทางการแพทย์วิทยาลัยแพทยศาสตร์พระมงกุฎเกล้าเป็นยุทธศาสตร์ที่ 4 กลยุทธ์ที่ 13 (วิทยาลัยแพทยศาสตร์พระมงกุฎเกล้า, 2560)

ศูนย์สถานการณ์จำลองทางการแพทย์วิทยาลัยแพทยศาสตร์พระมงกุฎเกล้าได้รับการสนับสนุนจัดตั้งโดยมหาวิทยาลัยเกษตรศาสตร์ร่วมกับกรมแพทย์ทหารบก (คณะวิทยาศาสตร์ มหาวิทยาลัยเกษตร, 2560) และกำหนดให้อยู่ในการบริหารงานของวิทยาลัยแพทยศาสตร์พระมงกุฎเกล้า ศูนย์สถานการณ์จำลองทางการแพทย์นี้มีขนาดใหญ่เป็นอาคารเอนกประสงค์สูง 8 ชั้น ซึ่งการก่อสร้างอาคารจะแล้วเสร็จในปี พ.ศ. 2564

ข้อสำคัญหลักที่ต้องพิจารณาการพัฒนาศูนย์สถานการณ์จำลองทางการแพทย์คือ การวิเคราะห์สภาพแวดล้อมปัจจุบัน ได้แก่โครงสร้างพื้นฐานของศูนย์ฝึกจำลอง กระบวนการทำงานที่เป็นระบบระเบียบ ทรัพยากรมนุษย์ และสภาพแวดล้อมทางยุทธศาสตร์ อีกหนึ่งปัจจัยที่ต้องพิจารณาคือการจัดการหลักสูตรที่มีมาตรฐานเนื่องจากการฝึกจำลองของแพทย์เป็นหลักสูตรจำเพาะ ดังนั้นการจัดการสองหัวข้อนี้เป็นหัวใจสำคัญที่สามารถช่วยในการเพิ่มประสิทธิภาพของการฝึกสถานการณ์จำลองทางการแพทย์ (พลพันธ์ บุญมาก และ สุหทัยา บุญมาก, 2013)

เนื่องจากศูนย์แห่งนี้เป็นการกิจใหม่ของวิทยาลัยแพทยศาสตร์พระมงกุฎเกล้า การวางแผนในการดำเนินงานจึงมีความสำคัญมาก โดยมีจุดมุ่งหมายใช้ศูนย์ให้เป็นประโยชน์ด้านการฝึกอบรมแพทย์ทั่วไปและด้านเวชศาสตร์ทหาร ดังนั้นการศึกษาแนวทางการพัฒนาศักยภาพศูนย์จำลองสถานการณ์ทางการแพทย์ วิทยาลัยแพทยศาสตร์พระมงกุฎเกล้า จึงมีความจำเป็นอย่างยิ่งในยุคการบริหารสมัยใหม่ โดยผลการศึกษาที่ได้สามารถนำไปใช้ใน

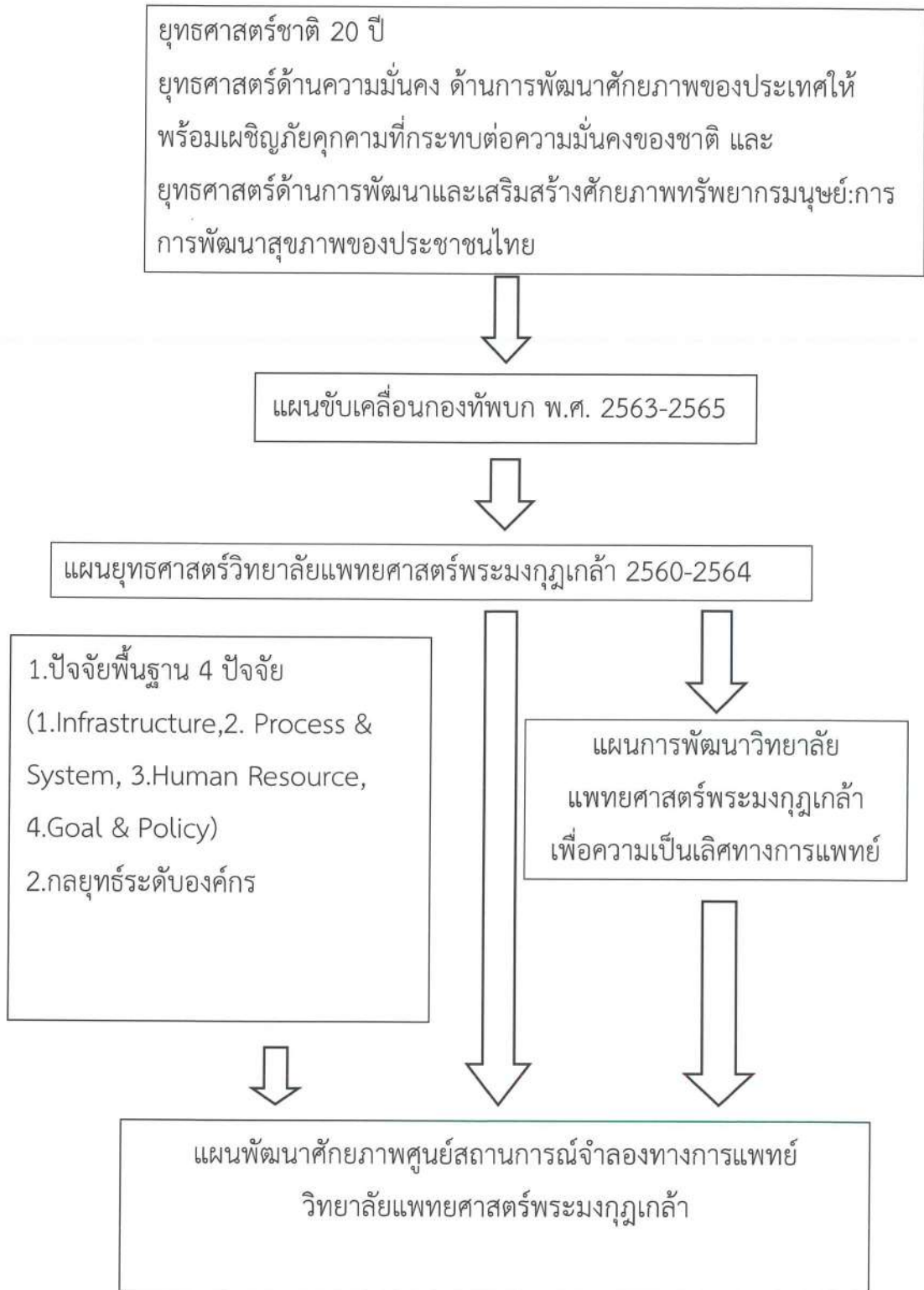
การขับเคลื่อนยุทธศาสตร์วิทยาลัยแพทยศาสตร์พระมงกุฎเกล้า รวมถึงการขับเคลื่อนยุทธศาสตร์ด้านความมั่นคงด้านการพัฒนาศักยภาพของประเทศให้พร้อมเผชิญภัยคุกคามที่กระทบต่อความมั่นคงของชาติและการพัฒนาและเสริมสร้างศักยภาพทรัพยากรมนุษย์ เพื่อตอบสนองนโยบายชาติตามยุทธศาสตร์ชาติ 20 ปี (กองทัพบก, 2560) และแผนขับเคลื่อนกองทัพบก พ.ศ. 2563-2565 (กองทัพบก, 2563)

คำถามของการวิจัยนี้คือ 1.ปัจจัยพื้นฐานที่สำคัญเพื่อในการพัฒนาศูนย์จำลองสถานการณ์ทางการแพทย์มีความพร้อมหรือไม่ 2.วิธีในการพัฒนาศูนย์จำลองสถานการณ์จำลองทางการแพทย์ให้ได้มาตรฐานสากลมีการจัดทำอย่างไรและ 3.แนวทางการพัฒนาศูนย์สถานการณ์จำลองทางการแพทย์วิทยาลัยแพทยศาสตร์พระมงกุฎเกล้าสามารถขับเคลื่อนยุทธศาสตร์ชาติด้านความมั่นคงด้านการพัฒนาศักยภาพของประเทศให้พร้อมเผชิญภัยคุกคามที่กระทบต่อความมั่นคงของชาติ และด้านการพัฒนาและเสริมสร้างศักยภาพทรัพยากรมนุษย์ ในศตวรรษที่ 21 ได้อย่างไร

วัตถุประสงค์การวิจัย

1. เพื่อศึกษาปัจจัยพื้นฐานในการพัฒนาศูนย์สถานการณ์จำลองทางการแพทย์วิทยาลัยแพทยศาสตร์พระมงกุฎเกล้า
2. เพื่อศึกษาวิธีในการพัฒนาศูนย์สถานการณ์จำลองทางการแพทย์ของวิทยาลัยแพทยศาสตร์พระมงกุฎเกล้า
3. เพื่อได้แนวทางพัฒนาศูนย์สถานการณ์จำลองทางการแพทย์ให้ได้มาตรฐานสากลสามารถขับเคลื่อนยุทธศาสตร์ชาติด้านความมั่นคง ด้านการพัฒนาศักยภาพของประเทศให้พร้อมเผชิญภัยคุกคามที่กระทบต่อความมั่นคงของชาติ และด้านการพัฒนาและเสริมสร้างศักยภาพทรัพยากรมนุษย์ ในศตวรรษที่ 21

กรอบแนวคิดการวิจัย



ภาพที่ 1 กรอบแนวคิดการวิจัย

วิธีการศึกษา

1. รูปแบบการวิจัยใช้แบบการวิจัยเชิงยุทธศาสตร์ตามแนวทางที่วิทยาลัยกำหนดเป็นแนวทางการศึกษา
2. ขอบเขตการวิจัยมุ่งเพื่อศึกษาปัจจัยที่เกี่ยวข้องในการวางกลยุทธ์และเพิ่มศักยภาพของศูนย์สถานการณ์จำลองทางการแพทย์วิทยาลัยแพทยศาสตร์พระมงกุฎเกล้า
3. การทบทวนวรรณกรรมงานวิจัยทั้งในและต่างประเทศที่เกี่ยวข้องกับการบริหารจัดการเป็นระบบ และนำมาวิเคราะห์เพื่อหาข้อสรุปแนวทางการพัฒนาศูนย์สถานการณ์จำลองทางการแพทย์วิทยาลัยแพทยศาสตร์พระมงกุฎเกล้า
4. ขั้นตอนการดำเนินงาน

ประกอบด้วย การพัฒนาและเสนอโครงร่างการวิจัยในช่วงเดือนพฤศจิกายนถึงธันวาคม 2563 การเก็บรวบรวมข้อมูลในช่วงเดือนธันวาคม 2563 ถึงกุมภาพันธ์ 2564 การวิเคราะห์ข้อมูลในช่วงเดือนมกราคมถึงมีนาคม 2564 การสรุปผลและอภิปรายผลในช่วงเดือนมีนาคมถึงเมษายน 2564 และจัดทำรายงานวิจัยและรูปเล่มวิจัยในเดือนพฤษภาคม 2564

ประโยชน์ที่คาดว่าจะได้รับ

1. ทราบสถานะแวดล้อมและศักยภาพความพร้อมของศูนย์สถานการณ์จำลองทางการแพทย์วิทยาลัยแพทยศาสตร์พระมงกุฎเกล้าในเชิงระบบที่มีผลต่อการดำเนินการ
2. ทราบแนวทางแก้ไขปัญหาของศูนย์สถานการณ์จำลองทางการแพทย์เพื่อให้ได้มาตรฐานและเพิ่มขีดความสามารถในการแข่งขันกับศูนย์จำลองทางการแพทย์แห่งอื่นในประเทศไทยได้
3. ทราบแนวทางการบริหารทางกลยุทธ์ของศูนย์สถานการณ์จำลองทางการแพทย์วิทยาลัยแพทยศาสตร์พระมงกุฎเกล้าจากการวิจัยทางยุทธศาสตร์เพื่อเป็นส่วนหนึ่งในการขับเคลื่อนยุทธศาสตร์ชาติด้านความมั่นคงด้านการพัฒนาศักยภาพของประเทศให้พร้อมเผชิญภัยคุกคามที่กระทบต่อความมั่นคงของชาติและด้านการพัฒนาและเสริมสร้างศักยภาพทรัพยากรมนุษย์ ในศตวรรษที่ 21

บทที่ 2

บทวิเคราะห์

การวิเคราะห์สาเหตุของปัญหา

ศูนย์สถานการณ์จำลองทางการแพทย์วิทยาลัยแพทยศาสตร์พระมงกุฎเกล้าเป็นศูนย์สถานการณ์จำลองทางการแพทย์ที่สร้างใหม่ในรูปแบบครบวงจรแห่งแรกของประเทศ อาคารมีขนาดใหญ่สูง 8 ชั้นประกอบด้วยส่วนห้องตรวจโรคจำลอง ส่วนฝึกหลักสูตรจำลอง สถานการณ์ ส่วนห้องเรียนประชุมสัมมนา ศูนย์สถานการณ์จำลองทางการแพทย์ทหาร และ ศูนย์ฝึกผ่าตัดกับร่างผู้พิศร้างกาย และห้องอาหาร (วิทยาลัยแพทยศาสตร์พระมงกุฎเกล้า, 2561)

การพัฒนาและจัดตั้งศูนย์สถานการณ์จำลองทางการแพทย์นี้ ได้ถูกกำหนดอยู่ในแผน ยุทธศาสตร์วิทยาลัยแพทยศาสตร์พระมงกุฎเกล้าพ.ศ. 2560- 2564 (วิทยาลัยแพทยศาสตร์พระมงกุฎเกล้า, 2560) ถือได้ว่าเป็นความท้าทายของการบริหารจัดการในยุคระบบราชการสมัยใหม่ เพื่อให้ได้ศูนย์สถานการณ์จำลองทางการแพทย์ที่มีความเป็นมาตรฐานสากล การวิเคราะห์ สภาพแวดล้อมปัจจุบัน ได้ทำการวิเคราะห์สภาพปัญหาของระบบการบริหารจัดการศูนย์สถานการณ์จำลองทางการแพทย์ รายละเอียดมีดังนี้

การบริหาร

อาคารนี้ต้องบริการสถานการณ์จำลองทางการแพทย์ที่หลากหลายและครบวงจรให้บริการวิชาการแก่หน่วยต่าง ๆ ของราชการ เอกชน บุคลากรจากต่างประเทศนอกจากนี้ยังมีความจำเพาะในด้านการฝึกสถานการณ์จำลองด้านเวชศาสตร์ทหาร ดังนั้นการจัดการบริหารแบบหน่วยงานราชการทั่วไปอาจไม่สามารถตอบสนองความต้องการและการแข่งขันได้ดีพอ จึงจำเป็นต้องมีการจัดโครงสร้างให้สามารถแข่งขันกับศูนย์จำลองทางการแพทย์ที่จะสร้างใหม่ในอนาคตของมหาวิทยาลัยต่างๆในประเทศซึ่งได้ปฏิรูปออกนอกระบบราชการแล้วซึ่งได้เปรียบวิทยาลัยแพทยศาสตร์พระมงกุฎเกล้าในด้านความคล่องตัวในการบริหารสูงกว่าและเน้นประสิทธิภาพสูงสุดเพื่อการแข่งขัน (จันทน์ เพชรานนท์, 1999)

งบประมาณ

Cook และคณะ (2012) ได้ศึกษาประสิทธิผลเชิงเปรียบเทียบระหว่างการเรียนสถานการณ์จำลองทางการแพทย์กับการเรียนการสอนแพทย์ด้วยแบบอื่นโดยใช้การทบทวนเอกสารอย่างเป็นระบบ (Systematic Reviews) และการอภิวเคราะห์ (Meta-Analysis) ได้ผลว่า ความพึงพอใจ ความรู้ที่ได้และทักษะที่ได้จากการเรียนผ่านสถานการณ์จำลองมีประสิทธิภาพมากกว่าอย่างมีนัยสำคัญทางสถิติ แต่ค่าใช้จ่ายสูงมากกว่าวิธีการศึกษาแบบอื่น

Aldulmohsen (2010) ได้รายงานผลการวิจัยทบทวนเอกสารอย่างเป็นระบบ (Systematic Reviews) พบว่าค่าใช้จ่ายสูงมากเช่นกันแต่ได้มูลค่าต่อประสิทธิผลดีถ้ามีการบริหารจัดการที่ถูกต้อง

จากงานวิจัยข้างต้น การฝึกสถานการณ์จำลองทางการแพทย์เป็นการเรียนที่ใช้งบประมาณสูงแต่ประสิทธิผลจากการฝึกอบรมคุ้มค่า ซึ่งงบประมาณที่สูงนี้ไม่สามารถตั้งเบิกงบประมาณได้ทั้งหมด จำเป็นที่วิทยาลัยแพทยศาสตร์พระมงกุฎเกล้าต้องหางบประมาณมาเพิ่มเองเพื่อคงสภาพและพัฒนาศูนย์ให้ดำเนินการจัดการฝึกอบรมให้มีประสิทธิภาพได้อย่างยั่งยืน

บุคลากรด้านสถานการณ์จำลองทางการแพทย์

ผู้เชี่ยวชาญในการอบรมสถานการณ์จำลองทางการแพทย์ในประเทศไทยพบว่าปริมาณผู้เชี่ยวชาญมีไม่เพียงพอและยังไม่มีการจัดหลักสูตรผู้ให้การอบรมอย่างมาตรฐานสากล สิ่งเหล่านี้ส่งผลให้วิทยาลัยแพทยศาสตร์พระมงกุฎเกล้าต้องสร้างบุคลากรด้านนี้ขึ้นมาเองให้เพียงพอต่อการบริหารจัดการหลักสูตร

เนื่องจากปัญหาการไม่มีตำแหน่งบรรจุเฉพาะให้กับบุคลากร ดังนั้นวิทยาลัยแพทยศาสตร์พระมงกุฎเกล้าจึงต้องดำเนินการบริหารจัดการ หรือแต่งตั้งตำแหน่งต่าง ๆ ขึ้นมาใหม่โดยใช้บุคลากรที่มีอยู่เดิม เพื่อให้ได้มาซึ่งบุคลากรที่มีความพร้อมในการจัดการเรียนการสอนด้วยการใช้สถานการณ์ฝึกจำลองทางการแพทย์

สำหรับเจ้าหน้าที่ทางเทคนิคและธุรการเป็นตำแหน่งที่จำเพาะความเชี่ยวชาญต้องฝึกอบรมขึ้นใหม่และจัดการบรรจุตำแหน่งให้เพียงพอกับความต้องการ

การวิเคราะห์สภาวะแวดล้อมทางยุทธศาสตร์ของการพัฒนาศูนย์จำลองทาง การแพทย์

ผู้วิจัยนำการวิเคราะห์สภาพแวดล้อม SWOT จากศูนย์ยุทธศาสตร์วิทยาลัยแพทยศาสตร์ พระมงกุฎเกล้า (วิทยาลัยแพทยศาสตร์พระมงกุฎเกล้า, 2560) มาใช้ในการศึกษาวิธี ใน การพัฒนาศูนย์จำลองสถานการณ์ทางการแพทย์ให้ได้มาตรฐานสากลผลการศึกษา มีดังนี้

จุดแข็ง (Strengths)

1. ศูนย์สถานการณ์ขนาดใหญ่ครบวงจรสามารถจัดการอบรมได้หลากหลายและสามารถ ให้บริการอบรมแก่วิทยาลัยแพทยศาสตร์พระมงกุฎเกล้าและหน่วยงานจากภายนอก
2. วิทยาลัยแพทยศาสตร์พระมงกุฎเกล้ามีอาจารย์ที่มีคุณภาพสูงจำนวนมาก
3. ที่ตั้งของศูนย์จำลองสถานการณ์ทางการแพทย์อยู่ในวิทยาลัยแพทยศาสตร์พระ มงกุฎเกล้าและตั้งอยู่ใกล้จุดศูนย์กลางคมนาคมของประเทศไทยซึ่งมีความสะดวกต่อ นักเรียนแพทย์ อาจารย์ และบุคคลภายนอกในการเดินทาง
4. โครงสร้างการบริหารแบบโรงเรียนแพทย์ ซึ่งการสนับสนุนการพัฒนาการเรียนการสอน

จุดอ่อน (Weaknesses)

1. ปัญหาการไม่มีตำแหน่งบรรจุเฉพาะให้กับบุคลากร
2. ความขาดแคลนผู้เชี่ยวชาญด้านการจัดการอบรมศูนย์สถานการณ์จำลองทางการแพทย์
3. ศูนย์สถานการณ์จำลองทางการแพทย์ต้องใช้งบประมาณสูงซึ่งไม่สอดคล้องจำนวน งบประมาณที่ได้รับ

โอกาส (Opportunities)

1. ศูนย์สถานการณ์จำลองทางการแพทย์สามารถหารายได้จากการจัดฝึกอบรมให้กับ หน่วยงานภายนอกเพื่อนำรายได้ที่ได้รับมาพัฒนาศูนย์ฯได้
2. ศูนย์สถานการณ์จำลองทางการแพทย์วิทยาลัยแพทยศาสตร์พระมงกุฎเกล้าเป็นศูนย์ สถานการณ์จำลองทางการแพทย์ในรูปแบบครบวงจรแห่งแรกของประเทศ ดังนั้นจึงมี โอกาสพัฒนาได้ก่อนและสามารถสร้างความร่วมมือกับพันธมิตรที่มีศักยภาพสูงได้ก่อน

อุปสรรค (Threats)

1. การบริหารงานแบบราชการอาจทำให้เกิดอุปสรรคต่อความคล่องตัวของการบริหารจัดการ
2. การแข่งขันที่สูงขึ้น จากการทำที่โรงเรียนแพทย์อื่นทำการเปิดศูนย์สถานการณืจำลองทางการแพทย์
3. การเกิดภัยพิบัติทางธรรมชาติหรือโรคติดต่อทำให้ศูนย์ไม่สามารถดำเนินการได้
4. บุคลากรเจ้าหน้าที่ลาออกไปทำงานกับหน่วยงานที่มีเงินเดือนสูงกว่าระบบราชการ

แนวทางการบริหารทางกลยุทธ์ของศูนย์สถานการณืจำลองทางการแพทย์

การวิเคราะห์ทางเลือกทางกลยุทธ์

ในหัวข้อนี้เป็นการอธิบายผลการศึกษาที่ได้จากการวิเคราะห์ SWOT analysis โดยนำผลการวิเคราะห์สภาพแวดล้อมทางยุทธศาสตร์ของการพัฒนาศูนย์จำลองสถานการณื มาวิเคราะห์ร่วมกับกับกลยุทธ์การบริหาร เพื่อเสนอแนะทางเลือกทางกลยุทธ์ในการพัฒนาศูนย์สถานการณืจำลองทางการแพทย์ ผลการศึกษ้อธิบายได้ดังนี้

กลยุทธ์เชิงรุก (Strength-Opportunities)

1. ใช้ศักยภาพของอาจารย์แพทย์และศูนย์สถานการณืจำลองทางการแพทย์ในการให้บริการวิชาการที่หลากหลายหารายได้จากการจัดอบรมเพื่อมาพัฒนาศูนย์ฯ
2. ใช้โอกาสที่เป็นศูนย์เริ่มต้นกลุ่มแรกของประเทศไทยจัดทำหลักสูตรการฝึกผู้เชี่ยวชาญด้านการจัดการฝึกอบรมขึ้นในประเทศไทยรวมทั้งจัดตั้งสมาคมการฝึกอบรมจำลองทางการแพทย์

กลยุทธ์เชิงป้องกัน (Strengths-Threats)

1. การมีพันธมิตรด้านการฝึกอบรม บริษัทเอกชนหรือโรงเรียนแพทย์ในต่างประเทศเพื่อสร้างเครือข่ายให้เข้มแข็ง
2. การจัดโครงสร้างบริหารให้สามารถแข่งขันกับศูนย์สถานการณืจำลองทางการแพทย์ที่จะเกิดขึ้นใหม่

กลยุทธ์เชิงแก้ไข (Weaknesses-Opportunities)

1. ศูนย์สถานการณัจำลองทางการแพทยสามารถหารายได้นอกจากรับงบประมาณสนับสนุนจากรัฐบาลด้วยการให้บริการอบรมแก่บุคคลภายนอกมาใช้จ่ายเพื่อแก้ปัญหาด้านงบประมาณ
2. พัฒนาอาจารย์ผู้เชี่ยวชาญและบุคลากรด้านการฝึกอบรมและ จัดตำแหน่งหน้าที่รับผิดชอบในฝ่ายบริหารและบริการ
3. จัดช่องทางหารายได้จากการบริจาค หรือจัดงานหารายได้มาเสริม โดยตั้งมูลนิธิเพื่อส่งเสริมการศึกษาและพัฒนาศูนย์สถานการณัจำลองทางการแพทย

กลยุทธ์เชิงรับ (Weakness-Threats)

1. การจัดหรือการปรับโครงสร้างการบริหารจัดการศูนย์สถานการณัจำลองทางการแพทยให้มีส่วนใกล้เคียงกับโรงเรียนแพทยมหาวิทยาลัยเพื่อเพิ่มความสามารถในการแข่งขันในอนาคต
2. จัดทำมาตรฐานของหลักสูตรให้ได้คุณภาพสากลเป็นที่ยอมรับสามารถรับการเข้ามาอบรมจากภายนอกได้

แนวทางการแก้ปัญหาและพัฒนาศูนย์สถานการณัจำลองทางการแพทยในระดับยุทธศาสตร์

จากทางเลือกทางกลยุทธ์ในการพัฒนาศูนย์สถานการณัจำลองทางการแพทยที่กล่าวข้างต้น ศูนย์สถานการณัจำลองทางการแพทยเป็นหน่วยงานระดับองค์กรของราชการที่มีการปฏิบัติหน้าที่เฉพาะเจาะจงและเน้นการปฏิบัติที่ตอบสนองความต้องการของผู้มาใช้บริการศูนย์ฯ ดังนั้นจึงควรประยุกต์ใช้กลยุทธ์พื้นฐานองค์กรระดับปฏิบัติการของธุรกิจซึ่งเป็นการปฏิบัติหน้าที่ที่แท้จริง พร้อมกับการกำหนดกลยุทธ์ในการพัฒนาและการแข่งขัน ได้แก่ การบริหารกลยุทธ์ระดับหน้าที่ การบริหารกลยุทธ์เพื่อการเจริญเติบโตที่มุ่งด้านความเชี่ยวชาญ และการบริหารกลยุทธ์พันธมิตรทางธุรกิจ (ชูชัย ศรชานี และวรางคณา ผลประเสริฐ, 2549) เพื่อเป็นแนวทางการแก้ปัญหาและพัฒนาศูนย์สถานการณัจำลองทางการแพทยในระดับยุทธศาสตร์ดังต่อไปนี้

กลยุทธ์เชิงรับและเชิงแก้ไขใช้กลยุทธ์ระดับหน้าที่ (Functional Strategy)

เนื่องจากมีกำหนดรับตัวอาคารภายในปี 2564 ดังนั้นในระยะเริ่มแรกของการดำเนินงาน จึงเหมาะกับการการเลือกใช้แบบระดับหน้าที่เพื่อจัดระบบการทำงานให้ดีขึ้นในช่วง 1-2 ปี แรกเมื่อการดำเนินงานมั่นคงจึงปรับเป็นกลยุทธ์เชิงรุกเพื่อการพัฒนาพร้อมกับกลยุทธ์เชิงป้องกันต่อไป ด้านการคงสภาพและพัฒนาศูนย์เนื่องจากต้องใช้งบประมาณสูง การดำเนินงานของศูนย์จึงต้องสามารถหารายได้จากการจัดอบรมและบริการต่าง ๆ ได้ ศูนย์สถานการณ์จำลองทางการแพทย์วิทยาลัยแพทยศาสตร์พระมงกุฎเกล้าควรประยุกต์นำกลยุทธ์นี้มาใช้เพื่อจัดระบบการบริหารงานของศูนย์ซึ่งยังอยู่ในระบบราชการให้มีพื้นฐานที่สามารถแข่งขันกับศูนย์ที่จะเกิดขึ้นใหม่และมีระบบบริหารแบบเอกชนหรือนอก ระบบราชการได้ในอนาคต ประกอบด้วย 5 กลยุทธ์ ดังนี้

1. กลยุทธ์การผลิตและการดำเนินงาน (Product and Operation) ประกอบด้วย

1. การออกแบบระบบโดยต้องคำนึงถึงจุดเริ่มต้นระบบการทำงานให้สอดคล้องกับความต้องการของลูกค้าในที่นี่คือนักเรียนแพทย์ แพทย์ประจำบ้าน แพทย์อบรมเฉพาะทางและบุคลากรแพทย์จากภายนอก ในด้านคุณภาพของการจัดการฝึกอบรมสิ่งอำนวยความสะดวกต่าง ๆ การช่วยเหลือและดูแล ในค่าใช้จ่ายเหมาะสมซึ่งต้องมีการจ้างเจ้าหน้าที่ดูแลด้านการบริการดูแลและอำนวยความสะดวกการประชุมอบรม

2. การวางแผนและควบคุมการปฏิบัติการ เป็นการวางแผนการจัดหลักสูตรการอบรมต่าง ๆ ให้ตอบสนองความต้องการที่แท้จริง โดยอาจารย์แพทย์ที่ได้รับการอบรมการจัดทำการอบรมที่ได้มาตรฐาน

2. กลยุทธ์การตลาด (Marketing and Sale)

2.1 เป็นการกำหนดมุ่งเน้นหลักสูตรการอบรมต่าง ๆ ซึ่งเปรียบเสมือนสินค้าให้ตรงกับความต้องการของผู้เข้าอบรมให้มากและหลากหลาย สามารถให้บริการอบรมแก่บุคคลภายนอก

2.2 จุดพิเศษของศูนย์นี้คือเป็นศูนย์สถานการณ์จำลองแพทย์ทหารแห่งเดียวในประเทศไทย

2.3 ศูนย์สถานการณ์จำลองแพทย์มีขนาดใหญ่สามารถจัดการอบรมได้พร้อมกันหลายหลักสูตรและมีที่ตั้งที่ได้เปรียบเพราะอยู่ในทำเลกลางกรุงเทพมหานครมีคมนาคมที่สะดวกไม่ไกลจากโรงแรมที่พัก

2.4 มีฝ่ายประชาสัมพันธ์จัดระบบรองรับการขอเข้ารับการอบรมศูนย์ที่สะดวกและทันสมัยเช่นมี website ของศูนย์เองเพื่อความสะดวกในการติดต่อ

2.5 มีเจ้าหน้าที่ดูแลด้านการตลาด

3. กลยุทธ์วิจัยและพัฒนา (Research and Development)

การเปลี่ยนแปลงทางเทคโนโลยีและสภาวะแวดล้อมทำให้หลักสูตรและการบริการที่ไม่ทันสมัยจะไม่สามารถแข่งขันได้ จึงควรกำหนดกลยุทธ์ได้ดังนี้

3.1 การพัฒนาหลักสูตรใหม่และการให้บริการการอบรมแบบใหม่ (Innovation) เพื่อให้ผู้ใช้บริการมีทางเลือกหลักสูตรและบริการใหม่ตลอดเวลา

3.2 การปรับปรุงและพัฒนาคุณภาพหลักสูตรและบริการที่มีอยู่ (Protection) จัดให้มีการทบทวนการจัดการอบรมสม่ำเสมอเพื่อนำผลมาวิเคราะห์และปรับปรุง

3.3 การใช้หลักสูตรตามรูปแบบของผู้อื่น (Catch-up) เป็นการใช้หลักสูตรที่มีอยู่แล้วของสมาคมหรือหน่วยงานอื่นมาใช้จัดการอบรมภายในศูนย์ฯ ซึ่งอาจต้องปรับปรุงเพื่อให้เหมาะสมกับสถานที่และมีประสิทธิภาพดีกว่าเดิม

4. กลยุทธ์การจัดการทรัพยากรบุคคล (Human Resource Management)

ได้แก่การใช้ทรัพยากรมนุษย์ให้เกิดประโยชน์สูงสุดและพัฒนาให้มีความพร้อมความสามารถตรงกับความต้องการของศูนย์ฯ มีการใช้วิธีชักจูงเจ้าหน้าที่ให้ปฏิบัติงานให้เป็นไปตามแผนงานและมุ่งเน้นสร้างขวัญกำลังใจ

4.1 ศูนย์ฯ ไม่มีอัตราบรรจุเฉพาะของอาจารย์แพทย์และเจ้าหน้าที่ธุรการจึงต้องใช้งานทำหน้าที่เพิ่มหรือปรับอาจารย์ในวิทยาลัยแพทย์มาดำรงตำแหน่งด้านบริหาร จัดการหลักสูตรการอบรมต่างๆ เป็นต้น ขณะที่ตำแหน่งเจ้าหน้าที่ทางเทคนิค ฝ่ายดูแลผู้เข้าอบรมหรือฝ่ายประชาสัมพันธ์ต้องใช้อัตราจ้างเป็นลูกจ้างชั่วคราวโดยให้เงินเดือนใกล้เคียงกับศูนย์ที่อื่นและมีสวัสดิการที่เหมาะสมเช่นที่พักประกันสังคมกับทางโรงพยาบาลพระมงกุฎเกล้า เป็นต้น

4.2 จัดการอบรมความชำนาญทางเทคนิคและมีการทบทวนเป็นวงรอบเพื่อให้สามารถปฏิบัติงานได้ตรงความต้องการอย่างมีประสิทธิภาพ

5. กลยุทธ์การเงิน (Finance)

กลยุทธ์การเงินเป็นการนำผลการวิเคราะห์ห้วงการเงินของศูนย์มาใช้เพื่อให้ทราบผลการดำเนินงานทั้งจุดอ่อนและจุดแข็งจากปัจจัยดังนี้

5.1 พิจารณาปัจจัยที่เกี่ยวข้องกับเงินทุน โดยมีเงื่อนไขด้านความต้องการเงินสด การเรียกเก็บหนี้และ วิธีการคุมสิ่งอุปกรณ์ต่าง ๆ ในคลังเนื่องจากเป็นต้นทุนในการดำเนินการ

5.2 พิจารณานำสิ่งอุปกรณ์ที่มีอยู่มาใช้ให้เกิดประโยชน์ให้มากที่สุด มีการพิจารณาขบเพื่อ ความคุ้มค่าในการจัดหาและปรับปรุงศูนย์ให้คงสภาพและทันสมัย

5.3 พิจารณาหาเงินทุนบริจาค หรือตั้งเป็นมูลนิธิเพื่อลดภาระการหางบประมาณและ สะดวกในการใช้จ่ายฉุกเฉินโดยใช้แนวทางเดียวกับมูลนิธิเพื่อวิทยาลัยแพทยศาสตร์ พระมงกุฎเกล้า (ราชกิจจานุเบกษา, 2550)

5.4 พิจารณาการสร้างระบบบัญชีที่ดีเพื่อเป็นผลประโยชน์ในการพิจารณาผลลัพธ์ การเงินและผลงานพิจารณาระยะเวลาในการจัดทำรายงานผลการดำเนินงานของศูนย์ฯ ให้ สม่่าเสมอ

หน้าที่และความรับผิดชอบของผู้บริหาร

ผู้บริหารศูนย์สถานการณัจำลองทางการแพทยมีหน้าที่สร้างความเหนือกว่าใน องค์ประกอบการแข่งขันด้าน คุณภาพ ประสิทธิภาพนวัตกรรมและความสามารถในการ ตอบสนองความต้องการผู้มาใช้บริการศูนย์ฯ ผู้บริหารต้องจัดทำกลุ่มแผนงานแผนงานหรือ โครงการเพื่อกำหนดแผนงบประมาณและกำกับควบคุมการปฏิบัติงานเพื่อพัฒนาศูนย์ฯ (ธนชัย ยมจินดา, 2548)

เมื่อการดำเนินงานของศูนย์ฝึกสถานการณัจำลองทางการแพทยมีเริ่มมีความมั่นคง ควร วางแผนทางกลยุทธ์ในเชิงรุกเนื่องจากศูนย์สถานการณัจำลองทางการแพทยเป็นจุดแข็ง และโอกาสและเนื่องจากศูนย์สถานการณัจำลองทางการแพทยเป็นหน่วยงานที่มีความ เชี่ยวชาญเฉพาะด้านการอบรมจึงควรปรับมาใช้ กลยุทธ์การเจริญเติบโตที่มุ่งด้านความ

เชี่ยวชาญ (ณัฐพันธ์ เขจรนันท์, 2552) และกลยุทธ์พันธมิตร (พลสวัสดิ์ เผ่าประพันธ์, 2550)

กลยุทธ์เชิงรุกเลือกใช้กลยุทธ์เพื่อการเจริญเติบโตที่มุ่งด้านความเชี่ยวชาญ (Concentration Growth Strategy)

ศูนย์สถานการณ์จำลองทางการแพทย์จะให้ความสำคัญกับการดำเนินงานที่จำเพาะด้านการอบรมบุคลากรแพทย์โดยจะทุ่มเททรัพยากรทางลงไปในการดำเนินงานหรือใช้เทคโนโลยีเพื่อให้เกิดความเป็นเลิศในด้านการอบรมและมีการขยายเติบโต โดยสามารถจำแนกออกเป็น 2 กลยุทธ์ดังต่อไปนี้

1. กลยุทธ์การเจริญเติบโตตามแนวนอน (Horizontal Growth Strategy)

ด้วยการขยายหรือเพิ่มการอบรมให้มากขึ้นเพื่อให้ได้ฐานลูกค้ามากขึ้นจากการให้บริการการอบรมด้วยหลักสูตรเดิมหรือใหม่ที่ชำนาญขยายการบริการให้กับหน่วยงานอื่นนอกวิทยาลัยแพทยศาสตร์พระมงกุฎเกล้า รวมทั้งบุคลากรทางการแพทย์จากต่างประเทศ

2. กลยุทธ์การเจริญเติบโตแนวตั้ง (Vertical Growth Strategy)

ด้วยการจัดทำอุปกรณ์และหลักสูตรขึ้นมาเองเรียกว่ากลยุทธ์การรวมธุรกิจไปข้างหลัง (Backward Integration Strategy) หรือการขยายบริการหลักสูตรการอบรมต่าง ๆ ออกไปจัดภายนอกศูนย์ฝึกสถานการณ์จำลองทางการแพทย์เรียกว่ากลยุทธ์การรวมธุรกิจไปข้างหน้า (Forward Integration Strategy) โดยกลยุทธ์นี้จะช่วยให้ลดต้นทุนในระยะยาวได้และช่วยให้ควบคุมการดำเนินงานได้ดีขึ้น

กลยุทธ์เชิงป้องกันคือกลยุทธ์พันธมิตรทางธุรกิจ (Business Alliance)

ศูนย์สถานการณ์จำลองทางการแพทย์ควรมีพันธมิตรทางธุรกิจเพื่อการใช้ทรัพยากรและความสามารถจำเพาะต่าง ๆ ร่วมกัน ซึ่งจะทำให้สามารถสร้างความได้เปรียบในการแข่งขันด้านต้นทุนและความจำเพาะเชี่ยวชาญ เช่นบริษัทเครื่องมือแพทย์ ศูนย์ฝึกอบรมสมาคมวิชาชีพต่างๆ หรือโรงเรียนแพทย์ต่างประเทศ เป็นต้น การมีพันธมิตรที่มีศักยภาพสูงได้ก่อนจะสร้างความได้เปรียบด้านเครือข่ายที่มั่นคง

บทที่ 3

บทอภิปรายผล

เมื่อเปรียบเทียบศักยภาพของศูนย์สถานการณืจำลองทางการแพทยัวิทยาลัยแพทยศาสตร์พระมงกุฎเกล้ากับศูนย์ปฏิบัติการฝึกทักษะจำลองของคณะแพทยัศึรราช (SIMSET) พบว่า

1. อาคารสถานที่ของศูนย์สถานการณืจำลองทางการแพทยัวิทยาลัยแพทยศาสตร์พระมงกุฎเกล้ามีขนาดและพื้นที่ใหญ่กว่าและครบวงจรมากกว่าในอาคาร 8 ชั้นขณะที่ SIMSET มีสองส่วนแต่ละส่วนมีเพียงหนึ่งชั้นของอาคารที่แยกกัน นอกจากนี้ทำเลที่ตั้งของศูนย์สถานการณืจำลองทางการแพทยัวิทยาลัยแพทยศาสตร์พระมงกุฎเกล้าตั้งอยู่ใกล้ศูนย์กลางการคมนาคมมากกว่า

2. ด้านทรัพยากรบุคคลมีส่วนเหมือนกันคือ

2.1 ตำแหน่งแพทยัผู้บริหารศูนย์ฯ ไม่ได้เป็นตำแหน่งลงเฉพาะแต่เป็นการดึงผู้บริหารจากหน่วยอื่นมาดำรงตำแหน่ง

2.2 SIMSET มีการบรรจุตำแหน่งเจ้าหน้าที่ทางเทคนิค 4 คนและเจ้าหน้าที่ฝ่ายบริการ 3 คน เป็นแนวการใช้ทรัพยากรบุคคลที่ ศูนย์สถานการณืจำลองทางการแพทยัวิทยาลัยแพทยศาสตร์พระมงกุฎเกล้าควรพิจารณาวางแผนเช่นกัน

2.3 SIMSET มีผู้เชี่ยวชาญด้านการจัดการฝึกอบรมอยู่ 2 ท่านขณะที่วิทยาลัยแพทยศาสตร์พระมงกุฎเกล้าที่ได้ส่งอาจารย์แพทยัไปเรียนจากต่างประเทศถึง 3 ท่าน

3. SIMSET มีศูนย์ฝึกจำลองต่างๆที่เป็นพื้นฐานเหมือนกันคือ ฝึกผ่าตัด ฝึกช่วยชีวิต ฝึกสถานการณืจำลองกับผู้ป่วยแต่มีส่วนฝึกพิเศษเฉพาะต่างกันคือ SIMSET มีส่วนฝึกการใช้ก๊าซขณะที่ศูนย์สถานการณืจำลองทางการแพทยัวิทยาลัยแพทยศาสตร์พระมงกุฎเกล้ามีศูนย์ฝึกจำลองทางการแพทยัทหาร

4. SIMSET เป็นหน่วยงานของศึรราชซึ่งมีระบบงานคล้ายเอกชนเพราะได้ออกนอกระบบราชการทำให้ได้เปรียบในการบริหารงานมากกว่า

จากการเปรียบเทียบกับศูนย์ปฏิบัติการฝึกทักษะจำลองของคณะแพทยศาสตร์ศึรราชพบว่า ศูนย์สถานการณืจำลองทางการแพทยัวิทยาลัยแพทยศาสตร์พระมงกุฎเกล้ามีความพร้อมด้านสถานที่ที่ครบวงจรมากกว่า มีการจัดทรัพยากรบุคคลมีรูปแบบที่คล้ายกัน แต่มี

การบริหารเพื่อการพัฒนาและแข่งขันที่ดียิ่งกว่า ดังนั้นเพื่อเป็นการลดข้อด้อยด้านการบริหารจึงต้องวางกลยุทธ์ในการวางแผนจัดตั้งและพัฒนาให้มีระบบงานที่แข่งขันได้ จากบทวิเคราะห์ทางเลือกทางกลยุทธ์ข้างต้น ผู้เขียนได้เลือกทางกลยุทธ์ทำแบบผสมผสาน โดยเริ่มวางรากฐานให้มั่นคงก่อนเนื่องจากศูนย์สถานการณ์จำลองทางการแพทย์วิทยาลัยแพทยศาสตร์พระมงกุฎเกล้าเป็นหน่วยงานก่อตั้งใหม่ด้วยการประยุกต์กลยุทธ์ระดับหน้าที่ (Functional Strategy) ไว้เป็นพื้นฐานของหน่วยงานในการปฏิบัติงานให้ใกล้เคียงกับระบบงานขององค์กรเอกชน เนื่องจากระบบงานราชการต้องสามารถแข่งขันกับระบบงานของมหาวิทยาลัยในกำกับของรัฐหรือเอกชนที่มีขีดความสามารถสูงและคล่องตัวกว่าเมื่อ ศูนย์สถานการณ์จำลองทางการแพทย์วิทยาลัยแพทยศาสตร์พระมงกุฎเกล้ามีความมั่นคงแล้วจึงเริ่มใช้กลยุทธ์เชิงรุกแบบกลยุทธ์การเจริญเติบโตที่มุ่งด้านความเชี่ยวชาญ (Concentration Growth Strategy) เพื่อการพัฒนาและกลยุทธ์เชิงป้องกันเพื่อรักษา ระดับความสามารถในการแข่งขันด้วยกลยุทธ์พันธมิตรทางธุรกิจ (Business Alliance)

บทที่ 4

บทสรุป

จากการวิจัยพบว่าศูนย์สถานการณัจำลองทางการแพทยัวิทยาลัยแพทยศาสตรัพระมงกุฎเกล้า มีความพร้อมในด้านสถานที่สูงกว้ำศูนย์สถานการณัจำลองทางการแพทยัอื่น การจัดบุคคลากรมีการจัดการคล้ายกันคือใช้อำจารย์แพทยัจากหน่วยที่มีอยู่มาปฏิบัติหน้าที่อีกตำแหน่งหนึ่ง ขณะที่การบริหารมีข้อด้อยกว้ำศูนย์สถานการณัจำลองทางการแพทยัซึ่งเป็นมหาวิทยาลัยนอกระบบราชการจึงเลือกประยุกต์ใช้กลยุทธ์ระดับหน้าที่อันประกอบด้วยกลยุทธ์การผลิตและการดำเนินงาน กลยุทธ์ด้านการตลาด กลยุทธ์ด้านการเงิน กลยุทธ์ด้านการจัดการทรัพยากรมนุษย์และกลยุทธ์ในการวิจัยและพัฒนามาใช้เพื่อให้ระบบงานมีขีดความสามารถในการแข่งขันกับที่อื่นได้

จากการศึกษาหาทางเลือกแนวทางการบริหารเพื่อให้ศูนย์สถานการณัจำลองทางการแพทยัวิทยาลัยแพทยัศาสตรัพระมงกุฎเกล้าสามารถแข่งขันกับศูนย์อื่นได้ ผู้เขียนได้เลือกกลยุทธ์แบบผสมผสานของ กลยุทธ์ระดับหน้าที่ กลยุทธ์เชิงรุกแบบการเจริญเติบโตที่มุ่งความเชี่ยวชาญและกลยุทธ์เชิงป้องกันแบบการสร้างพันธมิตร

ปัญหาสำคัญอันหนึ่งคือศูนย์สถานการณัจำลองทางการแพทยัวิทยาลัยแพทยัศาสตรัพระมงกุฎเกล้าคือการทำให้อำนาจงบประมาณเพื่อคงสภาพและพัฒนาซึ่งต้องแก้ไขด้วยการใช้ศักยภาพในการให้บริการที่ดีมีมาตรฐานจนมีบุคคลจากภายนอกมาใช้บริการต่อเนื่องและจัดตั้งมูลนิธิเพื่อรับบริจาคเพื่อช่วยให้อำนาจคล่องตัวขึ้นในการบริหาร

ผลการวิจัยนี้ได้แสดงให้เห้นว่าศูนย์สถานการณัจำลองทางการแพทยัวิทยาลัยแพทยัศาสตรัพระมงกุฎเกล้าที่กำลังจะเปิดนี้มีศักยภาพและสามารถตอบสนองยุทธศาสตร์ของชาติด้านขับเคลื่อนยุทธศาสตร์ชาติด้านความมั่นคงด้านการพัฒนาศักยภาพของประเทศให้พร้อมเผชิญภัยคุกคามที่กระทบต่อความมั่นคงของชาติและด้านการพัฒนาและเสริมสร้างศักยภาพทรัพยากรมนุษย์ ในศตวรรษที่ 21

ข้อเสนอแนะ

1. เนื่องจากศูนย์สถานการณัจำลองทางการแพทยวิทยาลัยแพทยศาสตรพระมงกุฎเกล้ามีขนาดใหญ่ ดังนั้นในอนาคตเมื่อเปิดให้บริการเต็มศักยภาพมีโอกาศที่บุคลากรไม่เพียงพอ จึงมีแนวโน้มที่จะต้อจัดสรรตำแหน่งเฉพาะบรรจุเพิ่มเติม
2. ปัจจุบันความพึงพอใจการใ้บริการของหน่วยงานต่าง ๆ มีผลต่อความภักดีของผู้ใช้บริการดังนั้นศูนย์สถานการณัจำลองทางการแพทยวิทยาลัยแพทยศาสตรพระมงกุฎเกล้าต้องจัดทำกรประเมินความพึงพอใจหลังจากการใ้บริการทุกครั้งและนำมาวิเคราะห์เพื่อปรับปรุงการบริการให้ดีขึ้นตลอดเวลา
3. การวิจัยเพื่อพัฒนาศูนย์สถานการณัจำลองทางการแพทยวิทยาลัยแพทยศาสตรพระมงกุฎเกล้าในโอกาศต่อไปควรมุ่งเน้นที่แผนปฏิบัติการหรือโครงการต่างๆ เพื่อการพัฒนาให้เจริญยิ่งขึ้น

เอกสารอ้างอิง

- กองทัพบก. (2560). *เอกสารร่างยุทธศาสตร์ ทบ. พ.ศ. 2560-2579: กองนโยบายและแผน*
สำนักนโยบายและแผน กรมยุทธการทหารบก; 2559.
- กองทัพบก. (2563). *แผนปฏิบัติการราชการกองทัพบก. พ.ศ. 2563-2565*. เข้าถึงได้จาก
[https://oac.rta.mi.th/data/2020/01/2002060359785129597851---3--
..-2563-2565-.pdf](https://oac.rta.mi.th/data/2020/01/2002060359785129597851---3--..-2563-2565-.pdf)
- คณะวิทยาศาสตร์มหาลัยเกษตรศาสตร์. (2560). *งานแถลงข่าวและพิธีลงนามในบันทึก*
ความเข้าใจโครงการอาคารศูนย์สถานการณ์จำลองทางการแพทย์ทหารแห่ง
แรกในภูมิภาคอาเซียน. เข้าถึงได้จาก
<https://www.sci.ku.ac.th/blog/4863-2>.
- คณะแพทยศาสตร์ศิริราช. (2016). *ศูนย์ปฏิบัติการฝึกทักษะจำลองของคณะแพทยศาสตร์*
ศิริราช. เข้าถึงได้จาก <https://www2.si.mahidol.ac.th/en/simset/>
- จันทน์ เพชรานนท์. (1999). *มุมมองหนึ่ง...การออกนอกระบบราชการของมหาวิทยาลัย,*
วารสารวิชาการคณะสถาปัตยกรรมศาสตร์ สจล, 1(1), 7-11
- ชูชัย ศรขำนิ, วรางคณา ผลประเสริฐ. (2549). *หน่วยที่ 2 ระดับของกลยุทธ์และการ*
กำหนดจุดมุ่งหมายขององค์กร,การวางแผนกลยุทธ์และการพัฒนาคุณภาพ
บริการของโรงพยาบาล. นนทบุรี. มหาวิทยาลัยสุโขทัยธรรมาธิราช.
- ณัฐพันธ์ เขจรนนท์. (2552). *การจัดการเชิงกลยุทธ์*. กรุงเทพมหานคร: ซีเอ็ดยูเคชั่น.
- ธนชัย ยมจินดา. (2548). *หน่วยที่ 2 แนวคิดและหลักการบริหารกลยุทธ์, การจัดการ*
เชิงกลยุทธ์ใน ภาครัฐสาขาวิชาวิทยาการจัดการ. นนทบุรี. มหาวิทยาลัย
สุโขทัยธรรมาธิราช.
- จดทะเบียนแก้ไขเพิ่มเติมข้อบังคับ มุลินธิเพื่อวิทยาลัยแพทยศาสตร์พระมงกุฎเกล้า ในพระ
ราชูปถัมภ์สมเด็จพระเทพรัตนราชสุดาฯ สยามบรมราชกุมารี. (22 กุมภาพันธ์
2550). *ราชกิจจานุเบกษา ฉบับ 124(17ง). น.142*
- พลสวัสดิ์ เผ่าประพันธ์. (2550). *พันธมิตรเชิงกลยุทธ์(Strategic Alliances)*. *Make*
Money SMEs, 8(92), 90-91.

- พลพันธ์ บุญมาก, สุหทัยา บุญมาก. (2013). *Medical Simulation the Way to Improve Patient Care*. Srinagarind Med J, 28, 80-85.
- ภาสกร วีราวรรณ, พันเอก. (2561). *สถานการณ์จำลองทางการแพทย์: ความจำเป็นทางแพทยศาสตร์ศึกษาในปัจจุบัน*. เอกสารวิจัยส่วนบุคคล, วิทยาลัยการทัพบก, กรุงเทพฯ.
- วิทยาลัยแพทยศาสตร์พระมงกุฎเกล้า. (2560). *แผนยุทธศาสตร์วิทยาลัยแพทยศาสตร์พระมงกุฎเกล้าพ.ศ. 2560-2564*. เข้าถึงได้จาก http://www.oqepcm.com/admin/ccfile/แผนยุทธศาสตร์_วพม.pdf
- วิทยาลัยแพทยศาสตร์พระมงกุฎเกล้า. (2561). *VTR ศูนย์สถานการณ์จำลองทางการแพทย์ทหาร*. เข้าถึงได้จาก <https://www.youtube.com/watch?v=yykhZMsLGA>
- สภาพัฒนาเศรษฐกิจแห่งชาติ. (2561). *เอกสารยุทธศาสตร์ชาติ 20 ปี พ.ศ. 2561-2580*. เข้าถึงได้จาก <http://www.nscr.nesdb.go.th>
- Abdulmohsen H. Al-Elq. (2010). *Simulation-based medical teaching and learning*. J Family Community Med, Jan;17(1), 35-40.
- Bradley P. (2006). *The history of simulation in medical education and possible future directions*. Med Educ, Mar;40(3), 254-62.
- Cook DA, Brydges R, Hamstra SJ, Zendejas B, Szostek JH, Wang AT, Erwin PJ, Hatala R. (2012). *Comparative effectiveness of technology-enhanced simulation versus other instructional methods: a systematic review and meta-analysis*. Simul Healthc, Oct;7(5), 308-20.
- Gordon J, Wilkerson W, Shffer D, Armstrong E. (2001). *"Practicing" medicine Without risk: students' and educators' responses to high-fidelity patient simulation*. Acad Med, May;76(5), 469-72.

ประวัติย่อผู้วิจัย

ยศ ชื่อ พันเอก ปัญญา สุริยจามร

วัน เดือน ปีเกิด 1 ตุลาคม พ.ศ. 2514

ประวัติสำเร็จการศึกษา

พ.ศ. 2533	โรงเรียนสวนกุหลาบวิทยาลัย
พ.ศ. 2539	แพทยศาสตร์บัณฑิต มหาวิทยาลัยสงขลานครินทร์
พ.ศ. 2545	วุฒิบัตรออร์โทปิดิกส์ โรงพยาบาลพระมงกุฎเกล้า
พ.ศ. 2556	หลักสูตรชั้นนายพัน เหล่าทหารแพทย์ รุ่นที่ 56

ประวัติการทำงาน

พ.ศ. 2539 -2541	รักษาราชการ ศัลยแพทย์โรงพยาบาลอานันทมหิดล
พ.ศ. 2541-2541	รักษาราชการ นายแพทย์ศูนย์การbinทหารบก
พ.ศ. 2541-2545	ประจำกรมแพทย์ทหารบก
พ.ศ. 2545-2546	รองผู้อำนวยการ โรงพยาบาลค่ายพระยอดเมืองขวาง
พ.ศ. 2546-2549	ศัลยแพทย์โรคกระดูก โรงพยาบาลอานันทมหิดล
พ.ศ. 2549-2550	ศัลยแพทย์โรคกระดูก โรงพยาบาลพระมงกุฎเกล้า
พ.ศ. 2550-2551	ประจำกรมยุทธศึกษาทหารบก
พ.ศ. 2551-2562	ศัลยแพทย์โรคกระดูก โรงพยาบาลพระมงกุฎเกล้า

ตำแหน่งปัจจุบัน

พ.ศ. 2562– ปัจจุบัน อาจารย์ วิทยาลัยแพทยศาสตร์พระมงกุฎเกล้า

