

แนวทางการพัฒนากำลังพลหน่วยพร้อมรบ
เคลื่อนที่เร็วของกองทัพภาคที่ 1

เอกสารวิจัยส่วนบุคคล



โดย

พันเอก ปิยะณรงค์ ภัทรศาสตร์ ภัทรศาสตร์ ภัทรศาสตร์

รองผู้บังคับการกรมสนับสนุน กองพลทหารราบที่ 9

วิทยาลัยการทัพบก

กันยายน 2565

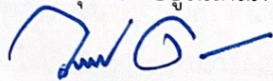
เอกสารวิจัยเรื่อง แนวทางการพัฒนากำลังพล หน่วยพร้อมรบเคลื่อนที่เร็วของ
กองทัพอากาศที่ 1

โดย พันเอก ปิยะเนตร์ ภัทรศาสตร์ ภัทรศาสตร์ ภัทรศาสตร์

อาจารย์ที่ปรึกษา พันเอกหญิง ธัญนุช สิงห์พันธุ์

วิทยาลัยการทัพบก อนุมัติให้เอกสารวิจัยส่วนบุคคลฉบับนี้ เป็นส่วนหนึ่งของการศึกษา
ตามหลักสูตรหลักประจำ วิทยาลัยการทัพบก ปีการศึกษา 2565 และเห็นชอบให้เป็น
เอกสารวิจัยส่วนบุคคลที่อยู่ในเกณฑ์ระดับ ๓

พลตรี



(วิชาติ เอี่ยมไพจิตร)

ผู้บัญชาการวิทยาลัยการทัพบก

คณะกรรมการควบคุมเอกสารวิจัยส่วนบุคคล

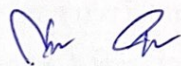
พันเอก



(ประภาส แก้วศรีงาม)

ประธานกรรมการ

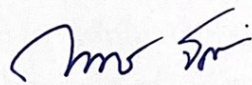
พันเอก



(ณัฐวุฒิ วิเชียรวรรณ)

ผู้ทรงคุณวุฒิที่ปรึกษา

พันเอกหญิง



(กนิษฐา รุติวัฒนา)

กรรมการ

พันเอกหญิง



(ธัญนุช สิงห์พันธุ์)

กรรมการ

บทคัดย่อ

ผู้วิจัย พันเอก ปิยะเนตร์ ภัทรศาสตร์ ภัทรศาสตร์วรวงษ์

เรื่อง แนวทางการพัฒนากำลังพล หน่วยพร้อมรบเคลื่อนที่เร็วของกองทัพภาคที่ 1

วันที่ กันยายน 2565 **จำนวนคำ :** 7,676 **จำนวนหน้า :** 20

คำสำคัญ หน่วยพร้อมรบเคลื่อนที่เร็ว, แนวทางการพัฒนากำลังพล

ชั้นความลับ ไม่มีชั้นความลับ

การพัฒนากำลังพล หน่วยพร้อมรบเคลื่อนที่เร็วของกองทัพภาคที่ 1 ที่เสริมสร้างเพิ่มเติม ให้มีขีดความสามารถและศักยภาพ เพื่อให้มีประสิทธิภาพ สามารถตอบสนองภารกิจได้ในทุกรูปแบบ และสมบูรณ์ในทุกด้านอย่างสูงสุด ดังนั้น แนวทางการพัฒนากำลังพล หน่วยพร้อมรบเคลื่อนที่เร็วของกองทัพภาคที่ 1 เพื่อปฏิบัติภารกิจและรองรับสถานการณ์ตามแผนป้องกันประเทศ กรณีศึกษา กองทัพภาคที่ 1 เป็นการปฏิบัติตามขั้นตอนการเสริมสร้างหน่วยพร้อมรบเคลื่อนที่เร็วของ กองทัพภาคที่ 1 ซึ่งเป็นการปฏิบัติงานตามพันธกิจ ภารกิจ ระเบียบ กฎเกณฑ์ต่าง ๆ โดยปัจจัยที่มีผลกระทบต่อความพร้อมของหน่วยพร้อมรบเคลื่อนที่เร็วในปัจจุบัน ประกอบด้วย กำลังพล ยุทโธปกรณ์ และขวัญกำลังใจ และจากผลการวิจัยพบว่า แนวทางการพัฒนากำลังพลหน่วยพร้อมรบเคลื่อนที่เร็วของกองทัพภาคที่ 1 ที่มีความเหมาะสมในปัจจุบัน ประกอบด้วย การพิจารณาปรับอัตราการจัดยุทโธปกรณ์ของ กรมทหารราบที่ 19 และ กองพันทหารราบที่ 3 กรมทหารราบที่ 19 แบบทหารราบเบา ให้เป็นแบบทหารราบมาตรฐาน ซึ่งจะช่วยให้สามารถมีการหมุนเวียนกำลังพลภายในหน่วยได้ พร้อมทั้งสามารถเจริญเติบโตตามแนวทางการรับราชการได้มากขึ้น และยังช่วยสร้างแรงจูงใจให้กำลังพลอยากรับราชการในหน่วยมาก ซึ่งจะส่งผลให้การเตรียมความพร้อมรบ เพื่อปฏิบัติภารกิจและรองรับสถานการณ์ตามแผนป้องกันประเทศ ได้อย่างมีประสิทธิภาพ

ABSTRACT

AUTHOR : Colonel Piyanes pattarasartsavatvong

TITLE : Manpower Development Guidelines The fast-moving combat ready unit of the 1st Army Area.

DATE : September, 2022 **WORD COUNT** : 7,676 **PAGES** : 27

KEY TERMS : Fast-moving combat ready units, personnel development guideline

CLASSIFICATION : Unclassified

personnel development An additional reinforced 1st Army fast-paced combat ready unit. to have the capability and potential to be effective Able to fulfill all kinds of missions and complete in all aspects to the maximum. The fast-moving combat ready unit of the 1st Army Area. o carry out the mission and support the situation according to the national defense plan: a case study of the 1st Army Area It is a procedure for strengthening the fast-moving combat-ready units of the 1st Army Area. This is the operation according to missions, missions, rules, regulations, various factors affecting the readiness of the current fast-moving combat readiness unit. It consists of personnel, equipment, and morale. and from the results of the research, it was found that Guidelines for developing fast-moving combat-ready personnel of the 1st Army Area that are appropriate at present, including considering the adjustment of the rate of equipment of 19th Infantry Regiment and 3rd Infantry Battalion 19th Infantry Regiment Light Infantry Regiment to be standard infantry This will allow the rotation of troops within the unit. as well as being able to grow and grow according to the government service guidelines It also helps create incentives for the troops to want to serve in the unit. which will be sent to prepare for battle to perform missions and effectively support the situation according to the national defense plan

กิตติกรรมประกาศ

การวิจัยเรื่อง “แนวทางการพัฒนากำลังพลหน่วยพร้อมรบเคลื่อนที่เร็วของกองทัพภาคที่ 1 เพื่อปฏิบัติการกิจและรองรับสถานการณ์ตามแผนป้องกันประเทศ กรณีศึกษา กองทัพภาคที่ 1” ในครั้งนี้ เกิดขึ้นจากการ ที่ผู้วิจัยได้รับคัดเลือกจากกองทัพบก ให้เข้ารับการศึกษาคณ วิทยาลัยการทัพบก ประจำปี การศึกษา 2565 จึงมีความสนใจที่จะศึกษาวิจัยในหัวข้อที่จะเกิดประโยชน์ต่อกองทัพ และเห็นว่าเป็นเรื่องที่มีความสำคัญอย่างยิ่งในการปฏิบัติการทางทหารที่จะเกิดขึ้น ต่อไปในอนาคต ประกอบกับปัจจุบันปัญหาภัยคุกคามมีความละเอียดอ่อน และสลับซับซ้อน หลายมิติ กองทัพบก ซึ่งเป็นหน่วยงานหนึ่งที่มีส่วนในการแก้ปัญหา โดยเฉพาะเรื่อง การเตรียมความพร้อมรบเพื่อปฏิบัติการกิจ และรองรับสถานการณ์ตามแผนป้องกันประเทศ ซึ่งผู้วิจัยเห็นว่า เป็นสิ่งที่น่าสนใจยิ่ง จึงได้ดำเนินการวิจัยเรื่องดังกล่าว

ขอขอบคุณผู้อยู่เบื้องหลังทุกท่านที่คอยเป็นกำลังใจในการทำวิจัยฉบับนี้ ให้สำเร็จสมบูรณ์ได้สมตามความมุ่งหวังความดีอันเกิดจากผลงานการวิจัยครั้งนี้ ผู้วิจัยขอมอบให้ผู้ที่มีส่วนร่วมในงานวิจัยดังกล่าวข้างต้นทุกท่าน ด้วยความเคารพรัก และหวังว่า วิจัยฉบับนี้น่าจะเป็นประโยชน์ ก่อให้เกิดผลดีต่อ วิทยาลัยการทัพบกกองทัพบก และประเทศชาติต่อไป

สารบัญ

| | หน้า |
|--|------|
| บทที่ 1 บทนำ | 1 |
| ที่มาและความสำคัญของปัญหา | 1 |
| วัตถุประสงค์การวิจัย | 4 |
| กรอบแนวคิดการวิจัย | 4 |
| วิธีการศึกษา | 5 |
| ประโยชน์ที่ได้รับ | 6 |
| บทที่ 2 บทวิเคราะห์ | 7 |
| วิเคราะห์ขีดความสามารถกำลังพลหน่วยพร้อมรบเคลื่อนที่เร็วของ กองทัพภาคที่ 1 | 10 |
| วิเคราะห์ปัจจัยในการพัฒนาขีดความสามารถกำลังพล หน่วยพร้อมรบเคลื่อนที่เร็ว ของกองทัพภาคที่ 1 | 12 |
| วิเคราะห์แนวทางพัฒนากำลังพลหน่วยพร้อมรบเคลื่อนที่เร็วของกองทัพภาคที่ 1 | 14 |
| บทที่ 3 บทอภิปรายผล | 18 |
| การศึกษาแนวทางปฏิบัติอื่นที่สอดคล้องหรือแตกต่างกับแนวทางการปฏิบัติต่อ หน่วยพร้อมรบเคลื่อนที่เร็วของกองทัพภาคอื่น..... | 19 |
| บทที่ 4 บทสรุป | 20 |
| ข้อเสนอแนะ | 20 |
| เอกสารอ้างอิง | |
| ประวัติผู้วิจัย | |

บทที่ 1

บทนำ

ที่มาและความสำคัญของปัญหา

ในปัจจุบันกองทัพบกอยู่ระหว่างการดำเนินการตามแนวความคิดในการปรับปรุงโครงสร้างกองทัพบก เพื่อรองรับยุทธศาสตร์ชาติ 20 ปี (พ.ศ.2561-2580)¹ ในส่วนของยุทธศาสตร์ชาติด้านความมั่นคงซึ่งกองทัพบก ในฐานะหน่วยงานปฏิบัติการ ด้านความมั่นคงภายใต้กรอบของกระทรวงกลาโหม นับว่ามีหน้าที่สำคัญในการดำเนินการให้บรรลุวัตถุประสงค์ ตามยุทธศาสตร์ชาติด้านความมั่นคง เพื่อสนับสนุนยุทธศาสตร์ชาติในด้านอื่นๆ ให้มีผลสัมฤทธิ์ในภาพรวม ได้ปฏิบัติตามแผนพัฒนากองทัพบก (พ.ศ.2560 – 2564)² โดยในส่วนของหน่วยกำลังรบในพื้นที่กองทัพภาคที่ 1 นั้น กองทัพบก มีแนวความคิดในการเสริมสร้างหน่วยพร้อมรบเคลื่อนที่เร็วของกองทัพบก (กองทัพภาคที่ 1) เพื่อให้เกิดความพร้อมในการแก้ไขสถานการณ์ที่เกินขีดความสามารถของกำลังป้องกันชายแดน และก่อนที่กองทัพบกจะใช้กำลังกองหนุนตามแผนเผชิญเหตุ เป็นไปอย่างมีประสิทธิภาพเหมาะสมและสอดคล้องกับสถานการณ์ในปัจจุบัน

จากสถานการณ์ความขัดแย้งที่เกิดขึ้นในภูมิภาคต่าง ๆ ในปัจจุบันสงครามความขัดแย้งระหว่างประเทศต่างๆ ทั่วทุกภูมิภาค ซึ่งถือเป็นสถานการณ์ที่มีผลกระทบต่อทั้งระบบทั่วทั้งโลก ไม่ว่าจะเป็นด้านเศรษฐกิจ ด้านสังคม และด้านความมั่นคง และจากสถานการณ์ความขัดแย้ง ดังกล่าว นับเป็นภัยคุกคามที่อยู่ในสถานะที่มีความไม่แน่นอน มีความรวดเร็ว รุนแรง รวมทั้งมีการนำเทคโนโลยีสมัยใหม่มาใช้อย่างกว้างขวาง ดังนั้นทุกประเทศ ต่างพัฒนากองกำลังของตนเอง ให้มีความทันสมัย สมบูรณ์ในตัวเอง

และตามที่กองทัพบก ได้อนุมัติให้จัดตั้ง หน่วยพร้อมรบเคลื่อนที่เร็วของกองทัพบก (Rapid Deployment Force : RDF) กองทัพภาคที่ 1 ระดับกองพัน และเป็นหน่วยต้นแบบขึ้นเมื่อ 19 มิถุนายน พ.ศ. 2540 ด้วยการปรับ กองพันทหารราบที่ 3 กรมทหารราบที่ 31 รักษาพระองค์ ซึ่งเป็นหน่วยส่งทางอากาศ ให้มีความพร้อมรบตามอัตราเต็ม และกำหนดให้มีหน่วยที่ร่วมประกอบกำลังฯ เพื่อสนับสนุน ให้หน่วยสามารถปฏิบัติการกิจตามระบบปฏิบัติการของสนามรบอย่างสมบูรณ์ เป็นหน่วย RDF สำหรับ แก้ปัญหาให้กับกองทัพบกนั้น

ปัจจุบัน กองทัพบก อยู่ระหว่างการดำเนินการตามแนวคิดในการปรับปรุงโครงสร้าง กองทัพบก เพื่อรองรับยุทธศาสตร์ชาติด้านความมั่นคง โดยในส่วนเตรียมกำลังและใช้กำลัง ของหน่วย RDF ของกองทัพบก เนื่องจากสถานการณ์ภัยคุกคามด้านความมั่นคงในปัจจุบัน มีความซับซ้อนมากยิ่งขึ้นในแต่ละพื้นที่ ประกอบกับ กรมทหารราบ ได้รับมอบภารกิจ จากกองทัพบก เป็นจำนวนมาก ดังนั้น กองทัพบกจึงมีแนวความคิดที่จะปรับแนวทางการใช้กำลังของหน่วย RDF ของ กองทัพบกเพิ่มเติม และกระจายอยู่ในพื้นที่ กองทัพบภาคที่ 1 กองทัพบภาคที่ 2 และกองทัพบภาคที่ 3 เพื่อให้กองทัพบก มีหน่วยพร้อมรบเคลื่อนที่เร็ว ในพื้นที่ จำนวนพื้นที่ละ 1 หน่วย RDF ซึ่งจะสามารถตอบสนองต่อภารกิจได้อย่างรวดเร็ว มากยิ่งขึ้น และต้องมีขีดความสามารถในการประกอบกำลังเป็นหน่วย RDF ของกองทัพบก ภายใต้การควบคุมบังคับบัญชาของหน่วยในระดับ กรมทหารราบในพื้นที่รับผิดชอบของแต่ละ กองทัพบภาค

กองทัพบกจึงจัดตั้งหน่วยพร้อมรบเคลื่อนที่เร็วของกองทัพบก และกองทัพบภาค โดย กรมทหารราบที่ 19 และ กองพันทหารราบที่ 3 กรมทหารราบที่ 19 เป็นหน่วยพร้อมรบ เคลื่อนที่เร็ว กองทัพบภาคที่ 1, กรมทหารราบที่ 6 และ กองพันทหารราบที่ 1 กรมทหารราบที่ 6 เป็นหน่วยพร้อมรบเคลื่อนที่เร็ว กองทัพบภาคที่ 2 กรมทหารราบที่ 7 และ กองพันทหารราบที่ 1 กรมทหารราบที่ 7 เป็น หน่วยพร้อมรบเคลื่อนที่เร็ว กองทัพบภาคที่ 3²

กองทัพบภาคที่ 1 ได้รับมอบภารกิจจากกองทัพบก ให้เสริมสร้างหน่วยพร้อมรบ เคลื่อนที่เร็วของกองทัพบก โดยรับผิดชอบภัยคุกคามระดับประเทศ ตามแนวชายแดน ด้านตะวันตก ปฏิบัติการป้องกันชายแดนไทย - เมียนมาร์ เป็นพื้นที่ตามแนวชายแดน 371 กิโลเมตร และแนวชายแดนฝั่งตะวันออก ปฏิบัติการป้องกันชายแดนไทย - กัมพูชา เป็นพื้นที่ตามแนวชายแดน 165 กิโลเมตร ซึ่งมีความจำเป็นในการพัฒนาศักยภาพ กำลังพล กองทัพบก จึงยังมีความจำเป็นต้องเตรียมกำลัง เพื่อแก้ไขสถานการณ์ภัยคุกคาม ต่างๆ และรองรับยุทธศาสตร์ชาติ 20 ปี และกองทัพบภาคที่ 1 กำหนดให้ กรมทหารราบที่ 19 เป็นหน่วยหลัก ในการประกอบกำลังโดยมี กองพันทหารราบที่ 3 กรมทหารราบที่ 19 และรับการสนับสนุน 1 กองพันทหารราบ จากกองทัพบภาคที่ 2 และ 1 กองพันทหารราบ จากกองทัพบภาคที่ 3 เพื่อประกอบกำลังเป็นหน่วยพร้อมรบเคลื่อนที่เร็วของกองทัพบก ตั้งแต่ปี 2562 เป็นต้นไป

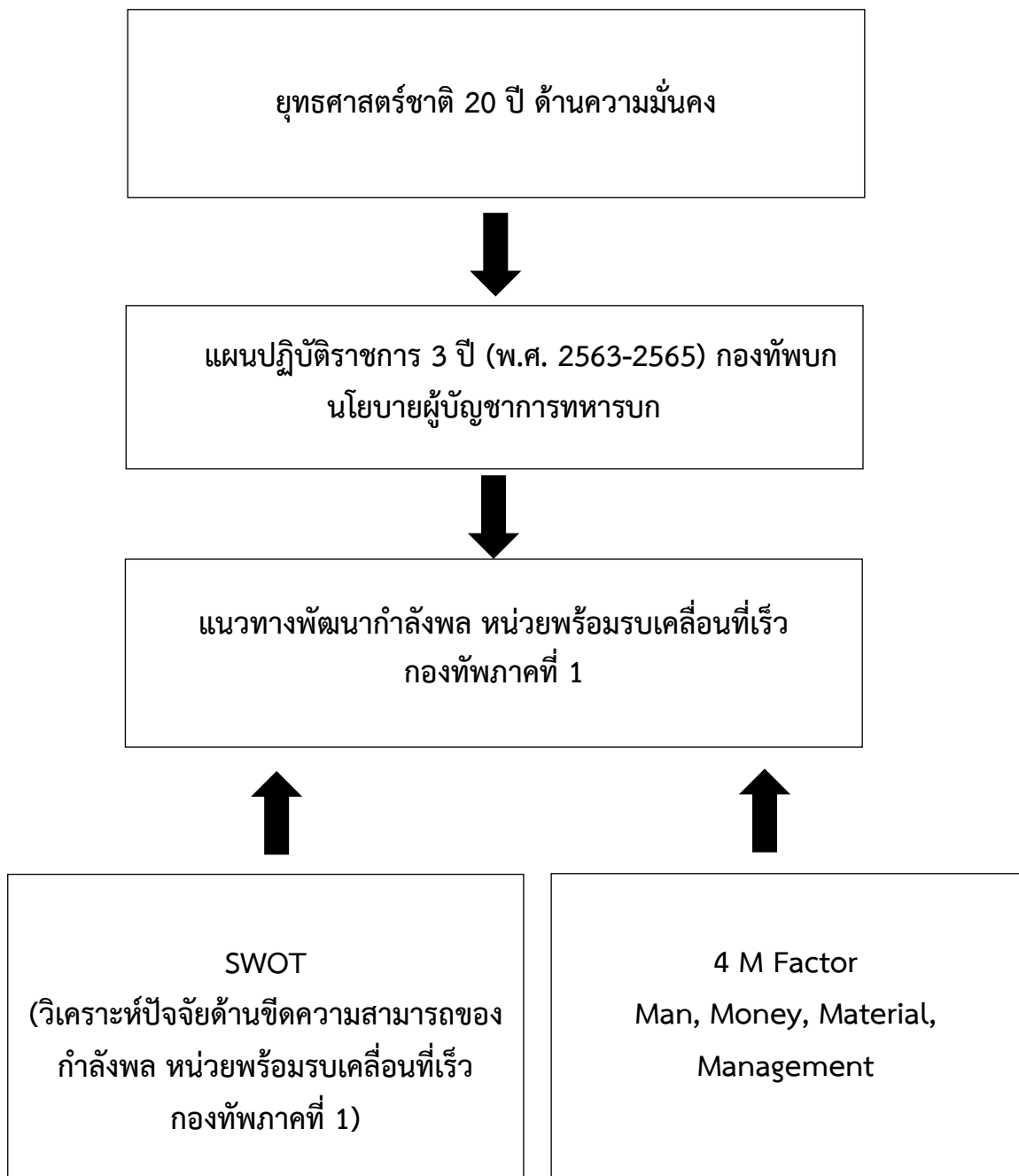
กรมทหารราบที่ 19 จึงได้มีการปรับอัตราการจัดเฉพาะกิจใหม่ ตามที่กองทัพบก กำหนด โดยเฉพาะในด้านกำลังพล ให้ใช้การบริหารจัดการกำลังพล ภายในกรมทหารราบที่ 19 ในส่วนของกองร้อยอาวุธเบา ของหน่วย RDF ต้องมีอายุไม่เกิน 45 ปี ซึ่งมีความจำเป็นอย่างยิ่ง ที่ต้องเตรียมกำลังพล และยุทธโศปกรณ์ ให้มีความพร้อมต่อการปฏิบัติภารกิจได้อย่างต่อเนื่อง และสามารถประสานการปฏิบัติกับหน่วยอื่นๆ ได้อย่างประสานสอดคล้อง ซึ่งจากการ บริหารจัดการกำลังพลที่ผ่านมา ในการบรรจุกำลังตามอัตราการจัดเฉพาะกิจ ตามที่ กองทัพบกกำหนด พบว่า ในด้านกำลังพลนั้น ยังไม่สามารถบรรจุกำลังพลตามอัตรา การจัดเฉพาะกิจได้อย่างสมบูรณ์ เนื่องจากขีดความสามารถและตำแหน่งของกำลังพล ไม่ตรงกับอัตราที่ต้องบรรจุ และกำลังพลส่วนใหญ่ ยังขาดความรู้และแนวทางในการปฏิบัติ ภารกิจของหน่วยพร้อมรบเคลื่อนที่เร็วของกองทัพภาคที่ 1 ซึ่งจะต้องมีการเสริมสร้าง และทำการฝึกกำลังพลอย่างต่อเนื่อง ในการเตรียมความพร้อมและรองรับภารกิจ ของกองทัพบก ได้อย่างมีประสิทธิภาพ อีกทั้งกรมทหารราบที่ 19 เป็นอัตราการจัดแบบ ทหารราบเบา ซึ่งทั้งด้านกำลังพลและยุทธโศปกรณ์ ยังมีขีดความสามารถของอำนาจกำลังรบ ความสมบูรณ์ในตัวเอง น้อยกว่าหน่วย RDF ของกองทัพบก โดย กรมทหารราบที่ 31 รักษาพระองค์ (หน่วยเต็ม) เป็นหน่วยหลักในการประกอบกำลัง ทั้งในด้านกำลังพล และยุทธโศปกรณ์ ความคล่องแคล่วทางยุทธศาสตร์ และยุทธวิธี ความสามารถในการ เคลื่อนย้ายเข้าสู่พื้นที่การรบในทุกพื้นที่ ทั้งทางพื้นดินและทางอากาศ

ทั้งนี้ผู้วิจัยในฐานะ เคยปฏิบัติงานในตำแหน่ง เสนาธิการกรมทหารราบที่ 19 จึงมีความสนใจที่จะทำวิจัยเพื่อศึกษาแนวทางการพัฒนากำลังพลหน่วยพร้อมรบเคลื่อนที่เร็ว ของกองทัพภาคที่ 1 ใน 3 ประเด็น ได้แก่ ประเด็นแรก ขีดความสามารถกำลังพล หน่วยพร้อมรบเคลื่อนที่เร็วของกองทัพภาคที่ 1 ในปัจจุบันเป็นอย่างไร ประเด็นที่สอง ปัจจัยในการพัฒนาขีดความสามารถกำลังพล หน่วยพร้อมรบเคลื่อนที่เร็วของกองทัพภาคที่ 1 ควรเป็นอย่างไร และประเด็นสุดท้าย การพัฒนากำลังพลหน่วยพร้อมรบเคลื่อนที่เร็วของ กองทัพภาคที่ 1 ควรมีแนวทางอย่างไร โดยมีเป้าหมายในการพัฒนาขีดความสามารถ ของกำลังพล ให้เกิดประสิทธิภาพและประสิทธิผลสูงสุด เพื่อเป็นการเพิ่มศักยภาพของหน่วย RDF ของกองทัพภาคที่ 1 ที่เสริมสร้างเพิ่มเติม ให้มีขีดความสามารถและศักยภาพเท่ากับ หน่วย RDF ของ กองทัพบก โดย กรมทหารราบที่ 31 รักษาพระองค์ เพื่อให้เป็นหน่วย RDF ที่มีประสิทธิภาพ สามารถตอบสนองภารกิจได้ในทุกรูปแบบ และสมบูรณ์ในทุกด้าน อย่างสูงสุด และสามารถตอบสนองภารกิจได้อย่างทันที และมีประสิทธิภาพ ตรงวัตถุประสงค์ ตามยุทธศาสตร์ชาติด้านความมั่นคง เพื่อสนับสนุนยุทธศาสตร์ชาติในด้านอื่น ๆ ให้มีผลสัมฤทธิ์ ในภาพรวม และเป็นไปตามแผนพัฒนากองทัพบก (พ.ศ.2560 – 2564)

วัตถุประสงค์การวิจัย

1. เพื่อศึกษาขีดความสามารถกำลังพลหน่วยพร้อมรบเคลื่อนที่เร็วของกองทัพอากาศที่ 1
2. เพื่อศึกษาปัจจัยในการพัฒนาขีดความสามารถกำลังพล หน่วยพร้อมรบเคลื่อนที่เร็วของกองทัพอากาศที่ 1
3. เพื่อศึกษาแนวทางในการพัฒนากำลังพลหน่วยพร้อมรบเคลื่อนที่เร็วของกองทัพอากาศที่ 1

กรอบแนวคิดการวิจัย



วิธีการศึกษา

1. รูปแบบแนวทางที่ใช้ในการศึกษา ใช้รูปแบบการวิจัยเชิงยุทธศาสตร์ การวิจัยเอกสาร ตามแนวทางที่วิทยาลัยการทัพบกกำหนด
2. ขอบเขตการศึกษา ขอบเขตการวิจัยมุ่งศึกษาไปที่ระบบการพัฒนากำลังพลหน่วยพร้อมรบเคลื่อนที่เร็ว ของกองทัพอากาศที่ 1
3. การเก็บรวบรวมข้อมูล รวบรวมข้อมูลจาก ระเบียบ คำสั่ง คู่มือ และงานวิจัยที่เกี่ยวข้อง
4. การวิเคราะห์ข้อมูล วิเคราะห์ข้อมูล จากระเบียบ คำสั่ง นโยบาย หน่วยงาน บุคลากร และขั้นตอนที่เกี่ยวข้อง การวิเคราะห์สภาพแวดล้อมทางยุทธศาสตร์ทั้งภายในและภายนอกองค์กร ที่ส่งผลต่อการปฏิบัติงาน โดยใช้ SWOT และ 4M FACTOR เพื่อให้ได้แนวทางที่เหมาะสมในการพัฒนา กำลังพลหน่วยพร้อมรบเคลื่อนที่เร็ว ของกองทัพอากาศที่ 1

ขั้นตอนการดำเนินงาน

| รายการ | 2564 | 2565 | | | | |
|----------------------|------|------|------|-------|-------|------|
| | ธ.ค. | ม.ค. | ก.พ. | มี.ค. | เม.ย. | พ.ค. |
| เสนอโครงร่างการวิจัย | ←→ | | | | | |
| เก็บรวบรวมข้อมูล | | ←→ | | | | |
| วิเคราะห์ข้อมูล | | | | ←→ | | |
| สรุปผลและอภิปรายผล | | | | | ←→ | |
| จัดทำ รูปเล่มวิจัย | | | | ←→ | | |

ประโยชน์ที่ได้รับ

1. ทำให้ทราบถึง แนวทาง วิธีการ ในการพัฒนากำลังพลหน่วยพร้อมรบเคลื่อนที่เร็วของ กองทัพภาคที่ 1 ในปัจจุบัน
2. ได้ทราบถึงปัจจัยการพัฒนากำลังพล ตามตำแหน่ง สามารถปฏิบัติงานได้ตามแนวทาง เสริมสร้างหน่วยได้อย่างเหมาะสม
3. ได้ทราบแนวทางการพัฒนากำลังพล ให้มีขีดความสามารถ และปฏิบัติได้ตามแผน/คำสั่ง และแผนป้องกันประเทศ และรองรับยุทธศาสตร์ชาติ 20 ปี
4. กองทัพบกสามารถนำแนวทางในการพัฒนากำลังพล ของหน่วยพร้อมรบเคลื่อนที่เร็ว กองทัพภาคที่ 1 ไปปรับปรุง ประยุกต์ใช้กับหน่วยอื่น และเพิ่มศักยภาพในการป้องกันประเทศ
5. กองทัพบก สามารถนำแนวทางที่ได้ ไปประกอบการปรับโครงสร้างกองทัพบกในอนาคตได้

บทที่ 2

บทวิเคราะห์

จากวิสัยทัศน์ของกองทัพบก คือ “จะเป็นกองทัพ ที่มีศักยภาพ ทันสมัย เป็นที่เชื่อมั่น ของประชาชน และเป็นหนึ่งในกองทัพชั้นนำของภูมิภาค”⁴ และ คำขวัญของกองทัพบก “เพื่อชาติ ศาสน์ กษัตริย์ และประชาชน” ประกอบกับเจตนารมณ์ในการปฏิบัติงานของ ผู้บัญชาการทหารบก ที่มอบนโยบายและแนวทางการปฏิบัติแก่ผู้บังคับหน่วยขึ้นตรงกองทัพบกทุกระดับ โดยในด้าน “รักษาแผ่นดิน” ถือเป็นภารกิจหลักที่มีความสำคัญยิ่ง ต้องดำเนินการอย่างต่อเนื่อง ตั้งแต่ในยามปกติ และนำไปสู่การระดมสรรพกำลังในยามฉุกเฉิน และผนึกกำลังกับทุกภาคส่วนของสังคมเพื่อการปกป้อง และรักษาผืนแผ่นดินไทยอย่างเต็มประสิทธิภาพ กองทัพบกจึงมีแนวคิดที่ให้มี หน่วยพร้อมรบเคลื่อนที่เร็วของกองทัพบก (RDF) กระจายอยู่ในพื้นที่ กองทัพภาคที่ 1, กองทัพภาคที่ 2 และกองทัพภาคที่ 3 เพื่อให้กองทัพบก มีหน่วยพร้อมรบเคลื่อนที่เร็ว ในพื้นที่ ซึ่งจะสามารถตอบสนองต่อภารกิจได้อย่างรวดเร็วมากยิ่งขึ้น

งานวิจัยนี้มุ่งเน้นในการวิเคราะห์หาแนวทางการบริหารจัดการกำลังพล เพื่อเพิ่มขีดความสามารถกำลังพลและเพิ่มศักยภาพหน่วยพร้อมรบเคลื่อนที่เร็วของกองทัพภาคที่ 1

วิเคราะห์สถานะแวดล้อมทางยุทธศาสตร์

เพื่อให้เข้าใจสภาพปัญหา และแนวทางในการพัฒนากำลังพลหน่วยพร้อมรบเคลื่อนที่เร็วของกองทัพภาคที่ 1 ให้มีขีดความสามารถและมีความพร้อมปฏิบัติต่อภัยคุกคามได้ ดังนี้

1. สถานะแวดล้อมทางยุทธศาสตร์ในระดับโลก

รัสเซียใช้ยุทธศาสตร์ “หม้อต้มน้ำ”

การสู้รบยังคงดำเนินต่อไปในพื้นที่จำนวนมากทางภาคตะวันออกและภาคใต้ของยูเครน การโจมตีของรัสเซีย มุ่งไปตามทิศทางใหญ่ๆ 3 ทิศทางด้วยกัน ได้แก่ การบุกลงมาจกทางเหนือ มุ่งสู่กรุงเคียฟ, การโจมตีจากด้านตะวันออกมุ่งสู่เมืองคาร์คอฟ (คาร์คิฟ) และเขตดอนบาสส์, และการรุกอย่างกว้างขวางในพื้นที่ชายฝั่งของภาคใต้ การสู้รบในทิศทางหลังสุดนี้ ดูเหมือนจะครอบคลุมพื้นที่มากที่สุด และไม่เหมือนกับการเข้าตีในทิศทางอื่นๆ ซึ่งจำกัดอยู่ภายในซีกตะวันออกของยูเครนเท่านั้น (ยูเครนมีแม่น้ำนีเปอร์ไหลผ่ากลาง จึงกลายเป็นการแบ่งประเทศออกเป็นซีกตะวันออกและซีกตะวันตก - ผู้แปล) แต่ในภาคใต้นี้ กองทัพรัสเซีย มีการบุกทางซีกตะวันตกด้วย ไม่ใช่แค่ซีกตะวันออก กระนั้น นครสำคัญที่สุดอย่างเมืองหลวงเคียฟ

และคาร์คอฟ เมืองใหญ่อันดับสอง ซึ่งตั้งอยู่ในตำแหน่งตรงความสำคัญทางยุทธศาสตร์ ยังคงอยู่ในมือของรัฐบาลประธานาธิบดีวลาดีมีร์ เซเลนสกี้อยู่ ถึงแม้มีรายงานข่าวแบบคาดเดา กะแก๊งจากพวกผู้สื่อข่าวสำนักต่างๆ ตั้งแต่เมื่อวันศุกร์ (25 ต.ค.) รวมทั้งพวกเจ้าหน้าที่ยูเครน ก็ส่งเสียงเตือนอย่างโกรธแค้น แต่เวลานี้รัสเซียยังไม่ได้เข้าโจมตีขนาดใหญ่ๆ ต่อกรุงเคียฟ แม้มีการปะทะกันประปรายด้วยกำลังขนาดเบา และพวกนักวิเคราะห์สหราชอาณาจักร ระบุว่า กองกำลังเคลื่อนที่หลักของรัสเซียยังคงอยู่ตรงบริเวณด้านเหนือของเคียฟ

ตามเนื้อหาของบทวิเคราะห์นี้ ฝ่ายรัสเซียมีจุดมุ่งหมายที่จะโอบล้อมและตัดขาดนครสำคัญๆ และสถานที่สำคัญๆ ไม่ให้ภายนอกสามารถเข้าถึงได้ เป็นการสร้างพื้นที่ “หม้อต้มน้ำ” (kessel หรือ cauldron) หรือพื้นที่ “หลุมโพรง” (pocket) ขึ้นมา ทั้งนี้คำว่าพื้นที่ “หม้อต้มน้ำ” เป็นคำที่ใช้กันมานานย้อนกลับไปได้ถึงครั้งสงครามโลกครั้งที่ 2 เมื่อกองทัพนาซีเยอรมัน บุกทะลุอย่างรวดเร็ว เพื่อตัดการตั้งขบวนทัพขนาดใหญ่ๆ ของข้าศึก ให้ขาดเป็นส่วน ๆ แล้วเข้าโอบล้อมและบดขยี้ โดยครั้งที่เห็นได้อย่างชัดเจนที่สุดคือ ยุทธการเคียฟ ในปี 1941 อย่างไรก็ตาม เมื่อถึงช่วงที่กระแสนี้กลับหันมาแสดงผลลบต่อพวกนาซี ทัพเยอรมัน ก็พบว่าพวกเขาเองถูกปิดล้อมให้ตกอยู่ในพื้นที่ “หม้อต้มน้ำ” ต่างๆ ในสถานที่ซึ่งเกิดการสู้รบนองเลือดอย่างเช่น สตาลินกราด (Stalingrad), เซอร์คาสซี (Cherkassy), และ ฟาเลสส์ (Falaise) การปฏิบัติการในลักษณะเช่นนี้ ถึงแม้ทำให้การทำสงครามต้องยืดเยื้อออกไป แต่ก็ทำให้เกิดความเสียหายอย่างวินาศสันตะโรและการสูญเสียชีวิตน้อยลงกว่าการบุกโจมตีแนวป้องกันตรงๆ ทั้งนี้ ตามรายงานทางทีวีจากรัสเซีย มอสโกเร่งเร้าให้ชาวกรุงเคียฟ หลบหนีออกมาโดยใช้พื้นที่ระเบียงด้านทิศตะวันตกเฉียงใต้ ซึ่งกองทัพรัสเซียเปิดเอาไว้ สำหรับให้ประชาชนใช้เป็นเส้นทางหลบหนีจากเมืองหลวง การสื่อสารโทรคมนาคมในเคียฟเวลานี้ ยังไม่ได้ถูกตัด แต่ความสามารถในการจัดหาอาหารมาเลี้ยงดูชาวเมือง จะดำเนินไปได้อีกนานแค่ไหน คือคำถามที่ยังไม่มีคำตอบ การปฏิบัติการโอบล้อมซึ่งวางแผนทั้งให้สามารถปิดล้อมกรุงเคียฟได้ ขณะเดียวกันก็ตัดขาดทั่วทั้งเขตดอนบาสส์ ตลอดจน พื้นที่จำนวนมากของชายฝั่งภาคใต้ เมื่อพิจารณาจากพื้นที่ในการปฏิบัติการแล้ว ต้องถือว่าเป็นแผนการที่ทะเยอทะยานมากๆ นอกจากนั้นแล้ว มันยังมีความสลับซับซ้อนสูงมาก ซึ่งเรียกร้องต้องการทั้งการวางแผน, การร่วมมือประสานงาน, และการสนับสนุนด้านการส่งกำลังบำรุงที่ใหญ่โตกว้างขวาง

ไม่เพียงเท่านั้น ถ้าหากยูเครนมีความมุ่งมั่นที่จะต้านทาน อย่างที่ดูเหมือนว่าจะเป็นเช่นนั้นแล้ว การส่งกำลังบำรุงของฝ่ายรัสเซียก็ต้องแผ่เหยียดออกไปจนถึงระดับสูงสุดเพื่อรักษาการ ลงทุนลงแรงที่กระทำไปแล้ว โดยเฉพาะอย่างยิ่ง ขบวนการบรรทุกลำเลียงข้าวของที่ต้อง แล่นไปตามถนน มีความเปราะบางที่จะถูกโจมตีทั้งขณะอยู่บนทางหลวงต่างๆ และขณะ เคลื่อนผ่านชุมชนทั้งหลาย ทั้งหมดเหล่านี้ล้วนเรียกร่องกำลังพล แต่เชื่อกันว่ารัสเซีย จัดเตรียมทหารเอาไว้สำหรับเข้าไปปฏิบัติการในยูเครนครั้งนี้สูงสุดไม่เกิน 200,000 คน ท่างไกลเหลือเกินจากจำนวนหลักล้านที่เคยถูกเรียกระดมในการปฏิบัติการอย่างใหญ่โต กว้างขวางช่วงระหว่างสงครามโลกครั้งที่ 2 และการที่รัสเซียเข้าปิดล้อมพื้นที่บริเวณ ด้านตะวันตกของเคียฟ ในตัวมันเองก็ถือเป็นจุดอ่อนบางเหมือนกัน ถ้าหากไม่มีการ เคลื่อนทัพบุกโจมตีภาคพื้นดินเข้าไปในภาคตะวันตกของยูเครน เนื่องจากภาคตะวันตกนี้ มีพรมแดนติดกับมอลโดวา, โรมาเนีย, ฮังการี, สโลวาเกีย, และโปแลนด์ จึงกลายเป็นด้านปีก ที่ขาดไร้การป้องกัน ซึ่งฝ่ายข้าศึกสามารถที่จะเปิดสายท่อส่งอาวุธขึ้นมา เพื่อติดอาวุธให้แก่ ฝ่ายป้องกันของยูเครน ที่ไม่ได้ติดกับ ถูกโอบล้อมอยู่ตามพื้นที่ “หม้อต้มน้ำ” หนึ่งใน การปฏิบัติการเพื่อแก้ไขจุดอ่อนเช่นนี้ อาจจะเป็นการเปิดแนวรบใหม่อีกแนวรบหนึ่งในพื้นที่ ด้านตะวันตกของกรุงเคียฟ จากภาพถ่ายดาวเทียมซึ่งมีการเปิดเผยกันทางสื่อเมื่อไม่นานมานี้ แต่ยังไม่ผ่านการตรวจสอบยืนยัน แสดงให้เห็นว่า มีขบวนยานยนต์ขนาดใหญ่มากกำลัง มุ่งหน้าไปที่เมืองหลวงของยูเครน โดยในขณะที่เขียนข้อความขึ้นนี้อยู่ มันอยู่ห่างจากเคียฟ ไปทางตะวันตกเฉียงเหนือราวๆ 30 กิโลเมตร ขบวนยานยนต์ของฝ่ายรัสเซียซึ่งเป็นขบวน ยาวเหยียด 5 กิโลเมตรนี้ มีทั้งพวกเขี้ยวเล็บ อย่าง รถถัง, รถลำเลียงพลหุ้มเกราะ, และปืนใหญ่ อัดตากร และก็มีทั้งพวกยานส่งกำลังบำรุง อย่างรถขนน้ำมันเชื้อเพลิง และรถบรรทุกลำ เลียงข้าวของต่างๆ เวลาเดียวกันนั้น รายงานหลายๆ ชิ้นที่อ้างอิงแหล่งข่าวทั้งที่เป็น เจ้าหน้าที่ข่าวกรองของสหรัฐฯและของยูเครน บ่งชี้ว่า เบลารุส ที่เป็นพันธมิตรของรัสเซีย กำลังเตรียมตัวเข้าร่วมสงครามครั้งนี้ด้วย เบลารุสจะเป็นจุดติดตัวที่สมบูรณ์แบบที่เดียว ถ้าหากรัสเซียมีแผนการบุกลงใต้เข้าไปในภาคตะวันตกของยูเครน

2. สภาวะแวดล้อมทางยุทธศาสตร์ในระดับภูมิภาค

เมียนมาร์ ศักยภาพด้านการทหารในสภาวะปัจจุบันกองทัพเมียนมาร์กำลังทางบก ๓๓๗ กองพัน และในการรบจะจัดกองบังคับการทางยุทธวิธีขึ้นควบคุม ๓ กองพัน (ระดับ กรมดำเนินกลยุทธ์) และจัดกองบังคับการทางยุทธการขึ้น ควบคุม ๓ กองบังคับการ ทางยุทธวิธี(ระดับกองพลดำเนินกลยุทธ์) จึงกล่าว ได้ว่ามีกำลังประมาณ ๑๐ กองพล ดำเนินกลยุทธ์ และมีงบประมาณทางทหาร ร้อยละ ๓.๒ ของรายได้ประชาชาติคิดเป็น

๒.๖ พันล้านดอลลาร์สหรัฐต่อปี และมีการพัฒนากองทัพเมียนมาร์ ในการจัดหา ยุทโธปกรณ์ช่วงการปฏิรูปประเทศได้จัดหายุทโธปกรณ์ส่วนใหญ่จากจีน รัสเซีย อินเดีย เกาหลีเหนือ และยุโรปตะวันออกบางประเทศ ในลักษณะของการเอื้อประโยชน์ซึ่งกันและกัน เช่น การจัดตั้งหน่วยยานเกราะ ที่ตั้งทางตอนเหนือของประเทศ การปรับปรุงระบบป้องกันภัย ทางอากาศยุทธศาสตร์ ที่เชื่อมโยงกันทั้งระบบการป้องกันเป็นพื้นที่และหน่วยป้องกันภัย ทางอากาศทางยุทธวิธีใช้ชื่อว่า MIADS (Myanmar Integrate Air Defence System) Pechora – 2M พิสัยทำการ ๓๕ กม. มีการปรับปรุงการส่งกำลังบำรุงโดยใช้เครื่องบิน เส้นทาง คมนาคมที่พัฒนาจากความร่วมมือทางเศรษฐกิจ(เช่น ระหว่างจีน – กองเรือ น้ำลึก อินเดีย – เมียนมาร์) ทำให้การเคลื่อนย้ายกำลังสู่พื้นที่ชายแดนรวดเร็ว ยิ่งขึ้น ทั้งนี้ การพัฒนากองทัพเป็นไปอย่างต่อเนื่องแม้ว่าจะกระทบต่อเศรษฐกิจ และในอนาคต

3. สภาวะแวดล้อมทางยุทธศาสตร์ในระดับประเทศ

ปัจจุบันสถานการณ์ความมั่นคงมีการเปลี่ยนแปลงไปอย่างรวดเร็ว ด้านการทหาร จึงเป็น กลไกสำคัญในการปกป้องผลประโยชน์ของชาติทั้งนี้ ความจำเป็นทางด้านยุทธศาสตร์ จึงถือเป็นอีกหนึ่งสิ่งที่ปฏิเสธไม่ได้ต่อการที่ ผู้นำทางทหารจะนำไปใช้พัฒนาทั้งทางด้าน ยุทธการ และยุทธวิธีให้สามารถ รับมือกับภัยคุกคามรูปแบบต่างๆ ทั้งในระดับโลก ภูมิภาค และภายในประเทศ ได้อย่างมีประสิทธิภาพ ดังนั้น จึงมีความจำเป็นอย่างยิ่ง ที่จะต้อง พัฒนากองทัพบกให้มีขีดความสามารถ เทียบเท่ากับนานาประเทศ โดยเฉพาะอย่างยิ่ง คือ บุคลากร หรือกำลังพลของกองทัพบก

https://www.sscthailand.org/uploads_ssc/research_201912121576120119638988.pdf

วิเคราะห์ขีดความสามารถกำลังพลหน่วยพร้อมรบเคลื่อนที่เร็ว ของกองทัพ ภาคที่ 1

กองทัพบกจึงได้กำหนดหน่วยพร้อมรบเคลื่อนที่เร็ว ของ กองทัพบก (Rapid Deployment Force : RDF) เป็นหน่วยประกอบกำลังระดับ กรมทหารราบ เพื่อเป็น กำลังตอบโต้ ของกองทัพบก ตามแผนป้องกันประเทศ ซึ่งกองทัพภาคที่ 1 มอบหมายให้ กองพลทหารราบที่ 9 โดย กรมทหารราบที่ 19 เป็นหน่วยพร้อมรบเคลื่อนที่เร็วของกองทัพ ภาคที่ 1 และได้อนุมัติ แนวทางในการจัดกำลังและเสริมสร้างหน่วยพร้อมรบเคลื่อนที่เร็ว ของกองทัพภาคที่ 1, คำสั่งคณะกรรมการ และ คณะทำงานเสริมสร้างหน่วยพร้อมรบ เคลื่อนที่เร็วของกองทัพภาคที่ 1

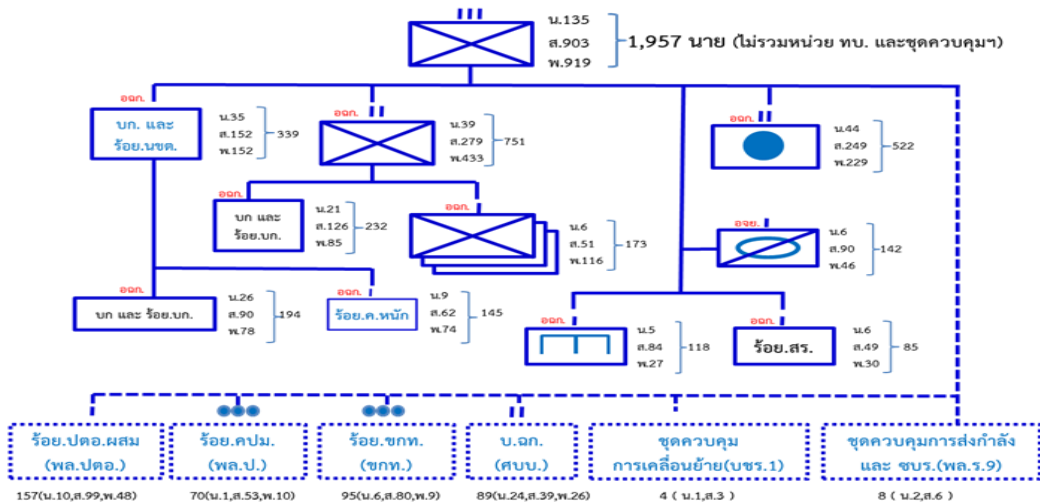
สำหรับ แนวทางเสริมสร้างหน่วยพร้อมรบเคลื่อนที่เร็ว กองทัพภาคที่ 1 เป็นไป ตามกรอบ ที่กองทัพบกกำหนด มีจำนวน 3 ชั้น

ขั้นที่ 1 : ขั้นเตรียมการ เป็นการเสริมสร้างขั้นเริ่มแรก โดยเน้นการดำเนินการตามโครงสร้างการจัดหน่วยด้านกำลังพลและด้านอาวุธยุทโธปกรณ์ขั้นต้น โดยการปรับย้ายกำลังพลและปรับเกี่ยยุทโธปกรณ์ภายใน กองพลทหารราบที่ 9 รวมทั้งการจัดแผนต่างๆ เช่น แผนการฝึกศึกษาของกำลังพล, รปจ.สนาม, แผนการเคลื่อนย้าย, แผนการปฏิบัติ และแผนเผชิญเหตุในแต่ละพื้นที่มีระยะเวลาดำเนินการ 4 เดือน ตั้งแต่เดือน กันยายน.- ธันวาคม พ.ศ. 2562

ขั้นที่ 2 : เป็นการเสริมสร้างขั้นต่อไป เน้นการดำเนินการ ตามโครงสร้างการจัดหน่วยตามที่กำหนดไว้ ให้มีความพร้อมมากขึ้นในทุกมิติ ทั้งด้านกำลังพล อาวุธยุทโธปกรณ์ การฝึกตามแผนการฝึกหน่วย RDF ของ กองทัพบก รวมทั้งการส่งกำลังพลเข้ารับการฝึกศึกษา เพื่อเพิ่มพูนความรู้เพิ่มเติมทั้งการฝึกศึกษาตามแนวทางการรับราชการ และการฝึกหลักสูตรพิเศษต่างๆ มีระยะเวลาดำเนินการ 1 ปี ตั้งแต่ เดือน มกราคม – ธันวาคม พ.ศ. 2563

ขั้นที่ 3 : เป็นการเสริมสร้างหน่วยขั้นสุดท้าย เพื่อให้หน่วยมีความพร้อมและความสมบูรณ์ตามแนวทางที่กองทัพบกกำหนด สามารถปฏิบัติภารกิจที่ได้รับมอบหมายได้อย่างมีประสิทธิภาพสูงสุด เช่น การจัดหายุทโธปกรณ์พิเศษให้กับหน่วย เป็นต้น มีระยะเวลาดำเนินการ ตั้งแต่ เดือน มกราคม พ.ศ.2564 เป็นต้นไป³

การจัดกำลังหน่วยพร้อมรบเคลื่อนที่เร็วของกองทัพภาคที่ 1



ภาพที่ 1 การจัดกำลังหน่วยพร้อมรบเคลื่อนที่เร็วของกองทัพภาคที่ 1

อัตราการจัดเฉพาะกิจ ยอดรวม จำนวน 1,957 นาย (กองบังคับการกรมทหารราบ จำนวน 339 นาย, กองพันทหารราบ จำนวน 751 นาย, กองพันทหารปืนใหญ่สนาม จำนวน 522 นาย, กองร้อยทหารม้าลาดตระเวน จำนวน 142 นาย, กองร้อยทหารช่างสนาม จำนวน 118 นาย, กองร้อยเสนารักษ์ จำนวน 85 นาย)⁶

วิเคราะห์ปัจจัยในการพัฒนาขีดความสามารถกำลังพล หน่วยพร้อมรบเคลื่อนที่เร็วของกองทัพอากาศที่ 1

จุดแข็ง (Strength) หน่วยพร้อมรบเคลื่อนที่เร็วของกองทัพอากาศที่ 1 มีโครงสร้างการจัด ตามอัตราการจัดเฉพาะกิจที่เหมาะสม ทั้งในด้านกำลังพลและยุทโธปกรณ์ ทำให้เกิดอำนาจกำลังรบสูง และมีความสมบูรณ์ในตัวเอง อีกทั้ง หน่วยประกอบกำลัง มีที่ตั้งอยู่ในพื้นที่เดียวกันทั้งหมด เมื่อมีการประกอบกำลัง จะสามารถปฏิบัติการกิจได้อย่างทันท่วงที และมีประสิทธิภาพ โดยมีความคล่องแคล่วทางยุทธศาสตร์ และยุทธวิธีสูง สามารถเคลื่อนย้ายเข้าสู่พื้นที่การรบได้ในทุกพื้นที่ของกองทัพอากาศ ได้อย่างรวดเร็ว และทุกสภาพอากาศ โดยมีความต้องการการส่งกำลังบำรุงน้อยที่สุด ปฏิบัติภารกิจได้ในทุกระดับของความขัดแย้ง ในทุกรูปแบบของการยุทธ์ สามารถเคลื่อนย้ายเข้าสู่พื้นที่ปฏิบัติการได้ภายใน 24 ชั่วโมง เมื่อสั่ง และพร้อมปฏิบัติการทันที เมื่อถึงที่หมายปฏิบัติการกิจอย่างเป็นทางการได้ในเวลาจำกัด (ไม่เกิน 48 ชั่วโมง) โดยไม่ต้องมีการส่งกำลังบำรุงเพิ่ม พร้อมปฏิบัติการได้เมื่อเกิดสถานการณ์ สามารถปฏิบัติการรบภายใต้สภาพพิเศษได้อย่างมีประสิทธิภาพ โดยมีการปรับการจัดหน่วยน้อยที่สุด สามารถตอบสนองภารกิจของกองทัพบกได้อย่างมีประสิทธิภาพ

จุดอ่อน (Weakness) ถึงแม้ว่าอัตราการจัดเฉพาะกิจจะมีความเหมาะสม แต่ขีดความสามารถของกำลังพลในหลายๆตำแหน่ง ยังขาดอัตรา และไม่ตรงคุณสมบัติ เนื่องจากยังไม่ได้เข้ารับการศึกษาลำดับสูงตามแนวทางรับราชการ เช่น นายสิบชั้นต้น, นายสิบอาวุโส หลักสูตรพิเศษอื่นๆ เช่น หลักสูตรการรบแบบจู่โจม, หลักสูตรส่งทางอากาศ และหลักสูตรพลแม่นปืน จากเหล่าสายวิทยาการ ซึ่งมีความจำเป็นสำหรับการปฏิบัติการกิจในหน่วย RDF ในส่วนกองร้อยอาวุธเบา ก็จะต้องมีอายุไม่เกิน 45 ปี ทำให้การปรับเกลี้ยกำลังพลบางส่วน จะใช้การช่วยราชการระหว่างหน่วย เพื่อบรรจุได้ครบตามอัตรา

โอกาส (Opportunity) ในแต่ละห่วงปีงบประมาณ กองทัพบก จะมีการฝึกร่วมกับมิตรประเทศ เช่น การฝึกร่วมผสมคอบร้าโกลด์ เพื่อความสัมพันธ์อันดีระหว่างประเทศ มีความร่วมมือหลายมิติ ทั้งการค้า เศรษฐกิจ วัฒนธรรม ความมั่นคง และการฝึกทางทหาร มีการฝึกแลกเปลี่ยนเพื่อเป็นการเพิ่มทักษะ การปฏิบัติทางทหารทั้งทางยุทธวิธี และยุทธศาสตร์ ซึ่งทำให้กำลังพลได้เพิ่มขีดความสามารถเมื่อเข้ารับการฝึก

อุปสรรค (Threat) การผลัดเปลี่ยนด้านกำลังพล เนื่องจากกองทัพบกได้มอบนโยบาย ในเรื่องกำลังพลที่บรรจุอยู่ในกองร้อยอาวุธเบา ต้องมีอายุไม่เกิน 45 ปี จึงส่งผลให้ต้องมีการผลัดเปลี่ยนกำลังพลบางส่วน อยู่เสมอ และกำลังพลที่ต้องเจริญก้าวหน้าตามแนวทางรับราชการ ทำให้กำลังพลที่ผลัดเปลี่ยนใหม่ ยังขาดความเข้าใจและความชำนาญในตำแหน่งนั้นๆ

จากการวิเคราะห์ Swot analysis สรุปได้ว่า การบริหารจัดการกำลังพลที่จะบรรจุอยู่ในหน่วยพร้อมรบเคลื่อนที่เร็วของกองทัพภาคที่ 1 มีความจำเป็นและสำคัญมาก ดังนี้

1. ด้านขีดความสามารถ ซึ่งการเสริมสร้างความรู้ในตำแหน่งที่ได้รับบรรจุโดยทำการฝึกจะเป็นเครื่องมือหลักในการพัฒนา ขีดความสามารถ และประสิทธิภาพในการปฏิบัติของกำลังพล โดยทำการฝึกและตรวจสอบที่มุ่งเน้นมาตรฐานตั้งแต่ เป็นรายบุคคล จนถึง การฝึกเป็นหน่วย RDF ของ กองทัพบก ดำเนินการพัฒนาการฝึกและประยุกต์ผลการฝึกที่มีความทันสมัยมาใช้ประโยชน์ในการพัฒนาการฝึกของหน่วย เช่น การฝึกประจำวัน, การฝึก Unit school, การฝึกตามวงรอบประจำปี การฝึกเป็นหน่วย หมู่ ตอน หมวด, การฝึกเป็นหน่วยกองร้อย, การฝึกเป็นหน่วยกองพัน และ การฝึกร่วมกับกองทัพบกต่างประเทศ เป็นต้น และมีเกณฑ์การทดสอบสมรรถภาพร่างกายของกำลังพลต้องไม่น้อยกว่า ร้อยละ 80 เสนอให้กองทัพบก เปิดหลักสูตรหลักตามแนวทางรับราชการ เช่น หลักสูตร ชั้นนายร้อย, ชั้นนายพัน, หลักสูตรนายสิบชั้นต้น, หลักสูตรนายสิบอาวุโส และหลักสูตรพิเศษ เช่น หลักสูตรการรบแบบจู่โจม, หลักสูตรส่งทางอากาศ และอื่นๆ ที่เกี่ยวข้อง ให้กับกำลังพลที่บรรจุในหน่วย RDF ของ กองทัพบก⁴
2. ด้านขวัญและกำลังใจ ปัจจุบันในการบรรจุกำลังพลเข้ามาในหน่วย RDF จะงดการจัดกำลังปฏิบัติราชการสนาม ในการป้องกันชายแดนในปีงบประมาณนั้น ทำให้กำลังพลอาจเสียโอกาสในเรื่องสิทธิต่างๆ เช่น ค่าเบี้ยเลี้ยง และวันทิวศุณ ซึ่งโดยปกติแล้วในทุกๆ ปีงบประมาณ จะมีการหมุนเวียนกำลังพลปฏิบัติงานราชการสนามเป็นประจำทุกปี ซึ่งในอนาคตหากสามารถปรับเปลี่ยกำลังพลบางส่วนในหน่วย RDF สามารถได้รับสิทธิดังกล่าว จะทำให้เกิดการสร้างแรงจูงใจ ในการปฏิบัติหน้าที่ได้อย่างมีประสิทธิภาพมากยิ่งขึ้นต่อไป

การวิเคราะห์ทางเลือกยุทธศาสตร์ ผู้วิจัยจึงได้วิเคราะห์ทางเลือกทั้ง 4 โดยนำจุดแข็ง จุดอ่อน โอกาส และอุปสรรค มาเพื่อวิเคราะห์ หนทางปฏิบัติต่อด้วยเทคนิค TOWS Matrix ได้ดังนี้

ยุทธศาสตร์เชิงรุก (S,O) จัดการเรียนการสอนภายในหน่วย (Unit School) พร้อมทั้งผลักดัน ให้กำลังพลเข้ารับการศึกษาหลักสูตรพิเศษที่เกี่ยวข้อง เพื่อเพิ่มความชำนาญ และความเข้าใจ ในการปฏิบัติแก่กำลังพล และหน่วยพร้อมรบเคลื่อนที่เร็วของกองทัพภาคที่ 1

ยุทธศาสตร์แก้ไข/กำจัดจุดอ่อน (W,O) เชิญวิทยากร เหล่าสายวิชาการในเรื่องนั้นๆ ให้คำแนะนำ พร้อมทั้ง มีการตรวจสอบการปฏิบัติ และความเข้าใจของกำลังพลตามตำแหน่งหน้าที่นั้นๆ

ยุทธศาสตร์ตั้งรับ/เปลี่ยนวิกฤติเป็นโอกาส(S,T) ส่งเสริมพัฒนางานวิจัย หรือนวัตกรรมการพัฒนาการฝึกในกองทัพบก โดยขอความร่วมมือจากหน่วยงาน ในและนอกกองทัพบก เช่น การใช้งานระบบสนามฝึก 3 มิติ^๖ ศูนย์ฝึกทางยุทธวิธีกองทัพบก, โครงการระบบจำลองยุทธ์ทางทหารของกองทัพบก

ยุทธศาสตร์ป้องกัน/สร้างภูมิคุ้มกัน (W,T) ของงบประมาณสนับสนุนในด้านงานวิจัย นวัตกรรม, ประชาสัมพันธ์ สร้างภาพลักษณ์ที่ดีให้กองทัพบก ผ่านหน่วยพร้อมรบเคลื่อนที่เร็ว ของ กองทัพอากาศที่ 1

วิเคราะห์แนวทางพัฒนากำลังพลหน่วยพร้อมรบเคลื่อนที่เร็วของกองทัพอากาศที่ 1

ผู้วิจัยจึงมีความคิดเห็นจากการวิเคราะห์ปัจจัยทั้งภายในและภายนอก และวิเคราะห์สภาพปัญหาในการบริหารจัดการด้านกำลังพล ด้วยทฤษฎี 4M MODEL เพื่อใช้ในการวางแผนแก้ไขปัญหา ดังนี้

ทรัพยากรมนุษย์ (Man) หน่วยพร้อมรบเคลื่อนที่เร็วของกองทัพอากาศที่ 1 จัดจาก กองพลทหารราบที่ 9 โดยจัด กรมทหารราบที่ 19 เป็น กรมทหารราบพร้อมรบเคลื่อนที่เร็วของกองทัพอากาศที่ 1, กองพันทหารราบที่ 3 กรมทหารราบที่ 19 เป็นกองพันทหารราบพร้อมรบเคลื่อนที่เร็ว ของกองทัพอากาศที่ 1 และหน่วยประกอบกำลังหน่วยพร้อมรบเคลื่อนที่เร็ว ของกองทัพอากาศที่ 1 ประกอบไปด้วย กองพันทหารปืนใหญ่ จัดจาก กองพันทหารปืนใหญ่ที่ 19 กรมทหารปืนใหญ่ที่ 9, กองร้อยทหารม้าลาดตระเวน จัดจาก กองพันทหารม้าที่ 19 กองพลทหารราบที่ 9, กองร้อยทหารช่างสนาม จัดจาก กองพันทหารช่างที่ 9 กองพลทหารราบที่ 9, กองร้อยเสนารักษ์ จัดจาก กองพันทหารเสนารักษ์ กรมสนับสนุน กองพลทหารราบที่ 9, ชุดควบคุมการเคลื่อนย้าย จัดจาก กองบัญชาการช่วยรบที่ 1, และ ชุดควบคุมการส่งกำลังและการซ่อมบำรุง จัดจาก กองพันซ่อมบำรุง กรมสนับสนุน กองพลทหารราบที่ 9

ทรัพยากรในรูปเงินทุน (Money) งบประมาณในการฝึกและตรวจสอบ หน่วยพร้อมรบเคลื่อนที่เร็วของกองทัพบก และ หน่วยพร้อมรบเคลื่อนที่เร็วของ กองทัพภาค กรมยุทธศึกษาทหารบก เป็นหน่วยจัดสรรงบประมาณ โดยขั้นตอนการฝึก และตรวจสอบ กรมยุทธศึกษาทหารบก แบ่งออกเป็น 2 ชั้น คือ ชั้นที่ 1 การฝึก และตรวจสอบ กองพันพร้อมรบเคลื่อนที่เร็วของกองทัพ และ ชั้นที่ 2 กรมพร้อมรบ เคลื่อนที่เร็วของกองทัพบก ในการฝึกและตรวจสอบแต่ละชั้นได้จำแนกการฝึก และตรวจสอบ ดังนี้ การฝึกและตรวจสอบ กองพันพร้อมรบเคลื่อนที่เร็วของกองทัพ ประกอบด้วย การตรวจภูมิประเทศพื้นที่สถานการณ์ฝึก, การจัดทำสถานการณ์ฝึก, การฝึกแก้ปัญหาที่บังคับการ (CPX), การฝึกบนภูมิประเทศจำลอง (Rock Rehearsal), การฝึก โดยไม่ใช้กำลังทหาร (TEWT) และการฝึกดำเนินกลยุทธ์ด้วยกระสุนจริง กองร้อย อาวุธเบา (LFX) การฝึกและตรวจสอบ กรมพร้อมรบเคลื่อนที่เร็วของกองทัพบก ประกอบด้วย การตรวจภูมิประเทศพื้นที่สถานการณ์ฝึก, การจัดทำสถานการณ์ฝึก, การฝึกแก้ปัญหาที่บังคับการ (CPX), การฝึกบนภูมิประเทศจำลอง (Rock Rehearsal), การฝึกโดยไม่ใช้กำลังทหาร (TEWT), การฝึกภาคสนาม (FTX) และ การฝึกดำเนินกลยุทธ์ ด้วยกระสุนจริง (LFX)⁹ ซึ่งที่ผ่านมา กรมยุทธศึกษาทหารบก ได้จัดสรรงบประมาณ ได้อย่างเหมาะสม ตามอัตรากำหนดผู้เข้ารับการฝึกและตรวจสอบ

ทรัพยากรในรูปวัสดุสิ่งของ (Material) ในปัจจุบัน หน่วยพร้อมรบเคลื่อนที่เร็ว ของ กองทัพภาคที่ 1 ได้รับการจัดสรรยุทโธปกรณ์ และยานพาหนะจาก กองทัพบก และ กองทัพภาคที่ 1 ทั้งนี้ กองทัพบกได้จัดสรร ปืนเล็กยาว M 16 A 4 และ ปืนพก M 17 (ขนาด 9 มม.) ทดแทนอาวุธเดิม เพื่อเพิ่มขีดความสามารถแก่ หน่วยพร้อมรบเคลื่อนที่เร็ว ของกองทัพภาคที่ 1 พร้อมทั้งเครื่องมือสื่อสารอีกหลายรายการ แต่ก็ยังมีเครื่องมือสื่อสาร บางประเภทที่หน่วยยังรับไม่ครบตามอัตรากำหนด คือ PRC 6200 ในปัจจุบัน กองทัพบก ได้เร่งดำเนินการจัดเครื่องมือสื่อสารที่มีประสิทธิภาพใกล้เคียงกันเพื่อทดแทนเครื่องมือ สื่อสารที่ขาด

การจัดการ (Management) หน่วยพร้อมรบเคลื่อนที่เร็วของกองทัพภาคที่ 1 ได้มีการบริหารจัดการในเรื่องต่างๆ โดยพิจารณาการดำเนินงานตามแนวคิด PDCA ได้ข้อสรุปดังนี้

1. การวางแผน (Plan)

1.1 ด้านการฝึก กรมยุทธศึกษาทหารบก ได้มีแนวทางให้ หน่วยพร้อมรบเคลื่อนที่เร็ว ของแต่ละกองทัพภาค เป็นหน่วยหลักเข้ารับการฝึก โดยสลับเปลี่ยนกองทัพภาคละ 1 ปีงบประมาณ

1.2 ด้านการศึกษา หน่วยพร้อมรบเคลื่อนที่เร็วของกองทัพอากาศที่ 1 และหน่วยเหนือ ได้ดำเนินการขอเพิ่มโควตาการศึกษา ในหลักสูตรแนวทางรับราชการทหาร เช่น นายสิบ ชั้นต้น, นายสิบอาวุโส และหลักสูตรพิเศษ เช่น หลักสูตรการรบแบบจู่โจม, หลักสูตรส่งทางอากาศ และหลักสูตรพลแม่นปืน เป็นต้น จากเหล่าสายวิทยาการ

2. การปฏิบัติควบคุม และกำกับดูแล (Do)

2.1 ด้านการฝึก ที่ผ่านมา หน่วยพร้อมรบเคลื่อนที่เร็วของกองทัพอากาศที่ 1 เข้ารับการฝึก และตรวจสอบ ในชั้นที่ 1 เป็นประจำทุกปี และได้จัด กองพันทหารราบที่ 3 กรมทหารราบที่ 19 เข้ารับการฝึกและตรวจสอบ ในชั้นที่ 2 ของแต่ละภาค ตามที่ กรมยุทธศึกษาทหารบก กำหนด และได้มีการจัดการเรียนการสอนภายในหน่วย (Unit School) ในเรื่อง การแสวงข้อตกลงใจ ทางทหาร และการดำเนินกลยุทธ์ ระดับ หมู่ หมวด กองร้อย และกองพัน

2.2 ด้านการศึกษา ได้ดำเนินการจัดการทดสอบภายในหน่วยเพื่อคัดสรรกำลังพลเข้ารับการศึกษานในหลักสูตรแนวทางรับราชการทหาร และหลักสูตรพิเศษ

3. การตรวจสอบ (Check) ด้านการฝึก กรมยุทธศึกษาทหารบก มีการจัดกรรมการเหล่าสายวิทยา (OC/T) ดำเนินการตรวจสอบการฝึก ในชั้นที่ 1 และ ชั้นที่ 2 ทั้งนี้ กองพลทหารราบที่ 9 ได้ดำเนินการตรวจสอบความพร้อมก่อนเข้ารับการฝึก ในชั้นที่ 2 โดยการจัดหน่วยพร้อมรบเคลื่อนที่เร็วของกองทัพอากาศที่ 1 เข้ารับการฝึกเป็นหน่วยกองพัน ในกรอบของกองพันพร้อมรบเคลื่อนที่เร็ว เป็นประจำทุกปี

4. การปรับปรุง พัฒนา (Action) กองทัพบก และ กองทัพอากาศที่ 1 ได้จัดหาชุดโพรแกรัมพิเศษ ให้กับ หน่วยพร้อมรบเคลื่อนที่เร็วของกองทัพอากาศที่ 1 เป็นการเพิ่มขีดความสามารถ และประสิทธิภาพ เพื่อเป็นขวัญกำลังใจ หน่วยพร้อมรบเคลื่อนที่เร็วของกองทัพอากาศที่ 1 พร้อมทั้งจัดความเร่งด่วนในสายงานส่งกำลังบำรุง และซ่อมบำรุง ให้กับ หน่วยพร้อมรบเคลื่อนที่เร็วของกองทัพอากาศที่ 1 เป็นหน่วยต้นๆ เพื่อให้สามารถพร้อมปฏิบัติงานได้อย่างต่อเนื่อง

พลังอำนาจด้านการเมือง การเมืองของประเทศไทย ที่กำลังอยู่ในสภาวะเปราะบาง ส่งผลกระทบต่อเสถียรภาพในการบริหารประเทศของรัฐบาล รวมทั้งอาจนำไปสู่ความขัดแย้ง ภายในประเทศ และความเชื่อมั่นของประชาชน ในการบริหารงานของรัฐบาล การใช้กฎหมาย ในการบังคับใช้บริหารราชการในสถานการณ์ฉุกเฉิน

พลังอำนาจด้านการทหาร หน่วยพร้อมรบเคลื่อนที่เร็วของกองทัพอากาศที่ 1 ได้รับการสนับสนุนด้านยุทธโพรแกรัม และการติดตามความคืบหน้าการพัฒนาของ หน่วยพร้อมรบเคลื่อนที่เร็วของกองทัพอากาศที่ 1 จากหน่วยเหนืออยู่เสมอ

พลังอำนาจด้านเศรษฐกิจ จากการแพร่ระบาดของโรคติดเชื้อไวรัสโคโรนา 2019 ของประเทศไทย ส่งผลกระทบต่อเศรษฐกิจของประเทศไทยเป็นอย่างมาก มีแนวโน้มว่าเศรษฐกิจไทยจะเข้าสู่ ภาวะถดถอยของภาคการผลิต การใช้จ่ายภาคอุปโภค บริโภค การลงทุน การส่งออกสินค้าและบริการ นำไปสู่การว่างงาน จึงส่งผลให้รัฐบาล และกองทัพบก ต้องจัดสรรงบประมาณบางส่วนไปช่วยเหลือ จึงทำให้หน่วยพร้อมรบเคลื่อนที่เร็วของกองทัพภาคที่ 1 ยังไม่สามารถเพิ่มประสิทธิภาพ ด้านยุทธโธปกรณ์ได้ถึงขีดสุด

พลังอำนาจด้านสังคม และจิตวิทยา จากการแพร่ระบาดของโรคติดเชื้อไวรัสโคโรนา 2019 จึงส่งผลให้ หน่วยพร้อมรบเคลื่อนที่เร็วของกองทัพภาคที่ 1 ไม่สามารถจัดการฝึก และตรวจสอบได้อย่างเต็มรูปแบบ เพราะเป็นการป้องกันประชาชน และส่วนราชการบางส่วน เข้าใจ เกิดความแคลงใจต่อกองทัพบกได้ จึงส่งผลให้กำลังพลบางส่วนยังขาดความชำนาญ และความเข้าใจในการปฏิบัติ

พลังอำนาจด้านสารสนเทศ กรมยุทธศึกษาทหารบก ได้นำเทคโนโลยี อาทิเช่น โปรแกรม Zoom เข้ามาช่วยพัฒนาการฝึกและตรวจสอบการฝึก ในช่วงมีการแพร่ระบาด โรคติดเชื้อไวรัสโคโรนา 2019 อย่างรุนแรง

จากการวิเคราะห์ทางเลือกยุทธศาสตร์และประเด็นแนวทางปฏิบัติอื่นที่สอดคล้อง หรือแตกต่างกับแนวทางการปฏิบัติของ หน่วยพร้อมรบเคลื่อนที่เร็วของกองทัพภาคที่ 1 ผู้วิจัยเลือกยุทธศาสตร์เชิงรุก ในการพัฒนาการปฏิบัติ เนื่องจาก หน่วยพร้อมรบเคลื่อนที่เร็วของกองทัพภาคที่ 1 มีความจำเป็นอย่างยิ่ง ในการที่จะต้องมีกำลังพลที่มีขีดความสามารถ ตรงตามอัตราการจัดเฉพาะกิจ ซึ่งมีแนวทางการพัฒนากำลังพล ดังนี้

1. การพิจารณานักเรียนนายสิบบรรจุใหม่ ในการรับราชการครั้งแรก ควรปรับเปลี่ยน บางส่วน ให้บรรจุอยู่ในหน่วย RDF เนื่องจากมีอายุไม่มาก และมีร่างกายที่แข็งแรง สามารถปฏิบัติงานได้อย่างมีประสิทธิภาพ
2. การจัดกำลังพลเข้ารับการฝึกในหลักสูตรต่าง ๆ เพื่อเป็นการพัฒนาให้กำลังพลแต่ละ บุคคล ที่บรรจุอยู่ในหน่วย RDF มีขีดความสามารถตรงตามตำแหน่งที่บรรจุ ด้วยการ กำหนดให้กำลังพลได้เข้ารับการศึกษา ในหลักสูตรหลักตามแนวทางรับราชการ และ หลักสูตรพิเศษต่างๆ โดยไม่ต้องทดสอบแข่งขันในภาพรวมของกองทัพบก
3. การพัฒนาให้หน่วย กรมทหารราบที่ 19 และ กองพันทหารราบที่ 3 กรมทหารราบที่ 19 เป็นหน่วยส่งทางอากาศ ในอนาคต เนื่องจากหน่วย RDF ของกองทัพบก เดิม นั้น เป็นหน่วยส่งทางอากาศ เป็นหน่วยระดับกรมเฉพาะกิจ ที่มีอำนาจกำลังรบสูง ทั้งในด้าน กำลังพลและยุทธโธปกรณ์ และมีความสมบูรณ์ในตัวเอง สามารถเคลื่อนย้ายเข้าสู่พื้นที่ ปฏิบัติการได้ภายใน 24 ชั่วโมง เมื่อสั่ง¹⁰ และพร้อมปฏิบัติการทันที เมื่อถึงที่หมาย มีความคล่องแคล่วทางยุทธศาสตร์ และยุทธวิธี สามารถเคลื่อนย้ายเข้าสู่พื้นที่การรบในทุก พื้นที่ของกองทัพภาคที่ 1 ได้ทั้งทางพื้นดินและทางอากาศ สามารถปฏิบัติการได้ในทุก ระดับของความขัดแย้ง ในทุกรูปแบบของการยุทธ์

บทที่ 3

บทอภิปรายผล

แนวทางการปฏิบัติต่อ หน่วยพร้อมรบเคลื่อนที่เร็วของกองทัพอากาศที่ 1 มีวัตถุประสงค์เพื่อ หาแนวทางในการพัฒนากำลังพล และเพิ่มขีดความสามารถของหน่วย รวมทั้งเป็นแนวทางพัฒนา หน่วยรบในกองทัพบก เพื่อให้สามารถตอบสนองนโยบาย ตามที่ กองทัพบก ได้กำหนดจัดตั้งหน่วยพร้อมรบเคลื่อนที่เร็วในพื้นที่ กองทัพอากาศที่ 1, กองทัพอากาศที่ 2 และ กองทัพอากาศที่ 3 รวมถึงหน่วยประกอบกำลังเพิ่มเติม เพื่อให้สอดคล้อง กับแนวความคิดในการปรับปรุงโครงสร้างของ กองทัพบก นั้น กรมยุทธการทหารบก ร่วมกับ กรมฝ่ายยุทธบริการ, เหล่าสายวิทยาการ, กองทัพอากาศ และหน่วยประกอบกำลังที่เกี่ยวข้อง ได้ประชุม และพิจารณาความเหมาะสมโครงสร้าง อัตราการจัด และรายละเอียดเกี่ยวกับ อัตรากำลังพล อาวุธ ยุทโธปกรณ์ ยานพาหนะ และเครื่องมือติดต่อสื่อสารของหน่วยประกอบกำลัง ให้เป็นไปตามนโยบายของ กองทัพบก มีความเป็นมาตรฐานเดียวกัน และสอดคล้องกับ สถานภาพ อาวุธ ยุทโธปกรณ์ที่ กองทัพบก มีประจำการในปัจจุบัน เพื่อให้ทั้ง 3 กรมทหารราบ (กรมทหารราบที่ 19, กรมทหารราบที่ 6 และ กรมทหารราบที่ 7) แนวทางในการจัดทำ อัตราการจัด ยึดถือโครงสร้างการจัดจาก อัตราการจัดและยุทโธปกรณ์ 7 - 11 กรมทหารราบ (25 กุมภาพันธ์ 2552) เป็นหลัก และปรับให้สอดคล้องกับ กรมทหารราบที่ 6 ที่ใช้ อัตรา การจัดและยุทโธปกรณ์ ปีพุทธศักราช 2522 และ กรมทหารราบที่ 19 ที่ใช้ อัตราการจัด และยุทโธปกรณ์ ปีพุทธศักราช 2539¹¹ ภาพรวม การปรับเกลี่ย ยังคงดำรงโครงสร้างหลัก เพื่อให้หน่วยสามารถปฏิบัติภารกิจตามขีดความสามารถของหน่วยได้อย่างมีประสิทธิภาพ และปรับลดบางส่วนที่ไม่จำเป็นลง

การศึกษาแนวทางปฏิบัติอื่นที่สอดคล้องหรือแตกต่างกับแนวทางการปฏิบัติ ต่อหน่วยพร้อมรบเคลื่อนที่เร็วของกองทัพภาคอื่น

หน่วยพร้อมรบเคลื่อนที่เร็วของกองทัพภาคที่ 1 มีความจำเป็นต้องพัฒนาด้านต่างๆ
ดังนี้

1. **ด้านกำลังพล** เนื่องด้วย กรมทหารราบที่ 19 เป็นกรมทหารราบเบา ที่ใช้ อัตราการจัด และยุทโธปกรณ์ ปีพุทธศักราช 2539 เมื่อปรับเป็น หน่วยพร้อมรบเคลื่อนที่เร็วของกองทัพภาคที่ 1 โดยยึดถือโครงสร้างการจัดจาก อัตราการจัดและยุทโธปกรณ์ 7 - 11 กรมทหารราบ (25 กุมภาพันธ์ 2552) จำเป็นต้องมีการจัดกำลังพลช่วยราชการ ที่เกินอัตราการจัด และยุทโธปกรณ์ ซึ่งส่งผลให้กำลังเจริญก้าวหน้าตามแนวทางการรับราชการได้น้อยลง พร้อมทั้งกำลังพลบางส่วนที่ไม่ใช่เหล่าทหารราบ ต้องย้ายกลับเหล่าสายวิทยาการอื่นๆ เพื่อความเจริญก้าวหน้าของกำลังพล
2. **ด้านการศึกษา** เห็นควรให้เหล่าสายวิทยาการ เพิ่มโควตาการเข้ารับการศึกษาตามแนวทางการรับราชการ เพื่อเพิ่มโอกาสให้กำลังพลมีความเจริญก้าวหน้าได้เร็วขึ้น และหลักสูตรพิเศษที่เกี่ยวข้อง เป็นขีดความสามารถที่มีความสำคัญอย่างมากซึ่งจะต้องมีแผนการพัฒนา หน่วยพร้อมรบเคลื่อนที่เร็วของกองทัพภาคที่ 1 ให้เป็นหน่วยส่งทางอากาศ เช่นเดียวกับ กรมทหารราบที่ 31 รักษาพระองค์ สามารถเคลื่อนย้ายทางอากาศเข้าสู่พื้นที่ปฏิบัติการ ได้อย่างรวดเร็วทันเวลา เพื่อแก้ไขสถานการณ์ความขัดแย้งในขั้นต้น ซึ่งแผนป้องกันประเทศ แต่ละด้าน
3. **การใช้กำลังตามแผนป้องกันประเทศ** ขั้นตอนการใช้กำลังแบบใหม่สำหรับแผนเผชิญเหตุของ กองทัพบก ซึ่งมีแนวทางการใช้กำลังปฏิบัติการของหน่วยพร้อมรบเคลื่อนที่เร็วของกองทัพภาคที่ 1 ที่เสริมสร้างเพิ่มเติม จะใช้กำลังในขั้นปกติ (ขั้นปฏิบัติการ) โดยจะมีการใช้กำลังระดับ กรม RDF หรือ พัน. RDF ขึ้นอยู่กับสถานการณ์ ซึ่งเมื่อใช้แล้วต้องมั่นใจว่าเหตุการณ์จะยุติลง จะไม่เกิดเหตุการณ์ที่ขยายจนเป็นสงครามขนาดใหญ่ โดยทางศูนย์ปฏิบัติการกองทัพภาคที่ 1 ควรจะมีแผนจัดหน่วยยานเกราะ ขึ้นควบคุมทางยุทธการกับ หน่วยพร้อมรบเคลื่อนที่เร็วของกองทัพภาคที่ 1 เพื่อให้มีขีดความสามารถเช่นเดียวกับหน่วย RDF ของ กองทัพบก ในการปฏิบัติการกิจ และรองรับสถานการณ์แผนป้องกันประเทศได้อย่างมีประสิทธิภาพ

บทที่ 4

บทสรุป

จากยุทธศาสตร์ชาติ 20 ปี (พ.ศ.2561-2580) ซึ่งมีวิสัยทัศน์ว่า “ประเทศไทยมีความมั่นคง มั่งคั่ง ยั่งยืน เป็นประเทศพัฒนาแล้ว ด้วยการพัฒนาตามหลักปรัชญาของเศรษฐกิจพอเพียง” ประกอบด้วย 6 ยุทธศาสตร์¹² ในยุทธศาสตร์ที่ 1 ด้านความมั่นคง เป้าหมายที่ 3 กองทัพ หน่วยงานด้านความมั่นคง ภาครัฐ เอกชน และภาคประชาชน มีความพร้อมในการป้องกันและแก้ไขปัญหาความมั่นคงนั้น (ราชกิจจานุเบกษา (2561) น.19) การปรับปรุงและพัฒนาเสริมสร้างกำลังกองทัพ ให้มีโครงสร้างที่กะทัดรัด มีความพร้อมรบทันสมัย และแนวทางการใช้กำลังของกองทัพก เพื่อการป้องกันประเทศ นับเป็นภารกิจที่สำคัญภารกิจหนึ่ง ถือเป็นส่วนหนึ่งในยุทธศาสตร์ที่ 1 ด้านความมั่นคง เพื่อปกป้องอธิปไตยของประเทศ การวิจัยเรื่อง แนวทางการพัฒนาหน่วยพร้อมรบเคลื่อนที่เร็วของกองทัพภาคที่ 1 เพื่อปฏิบัติการกิจและรองรับสถานการณ์ตามแผนป้องกันประเทศ เพื่อศึกษารูปแบบการจัดหน่วยพร้อมรบเคลื่อนที่เร็วของกองทัพก ที่เสริมสร้างเพิ่มเติม ในปัจจุบัน, เพื่อศึกษาการพัฒนาขีดความสามารถหน่วยพร้อมรบเคลื่อนที่เร็วของกองทัพภาคที่ 1

ข้อเสนอแนะ

1. ควรพิจารณาจัดลำดับความเร่งด่วนให้กับกำลังพลที่บรรจุหน่วยพร้อมรบ เคลื่อนที่เร็วของกองทัพภาคที่ 1 ในการเข้ารับการศึกษาหลักสูตรตามแนวทางรับราชการ และหลักสูตรพิเศษต่าง ๆ ของ กองทัพก เพื่อให้กำลังพลที่บรรจุภายในหน่วยพร้อมรบเคลื่อนที่เร็วของกองทัพภาคที่ 1 มีความรู้ มีความสามารถ มีศักยภาพ เพื่อพัฒนาให้กำลังพลแต่ละบุคคลมีระดับทักษะในการปฏิบัติตามมาตรฐาน และความชำนาญตามหน้าที่ที่กำหนด
2. เสนอตามสายการบังคับบัญชาให้ กองทัพก ปรับ อัตราการจัดและยุทธโธปกรณ์ ของหน่วยพร้อมรบเคลื่อนที่เร็วของกองทัพภาคที่ 1 แบบทหารราบเบา จากเดิม อัตราการจัดและยุทธโธปกรณ์ 7-31, 7-35 (ลง 26 มีนาคม 2556) โดยการบริหารจัดการกำลังพล และยุทธโธปกรณ์ ภายใน กองทัพภาคที่ 1 ให้ เป็นแบบทหารราบมาตรฐาน อัตราการจัด และยุทธโธปกรณ์ 7-11, 7-15
3. เสนอให้มีการพัฒนาขีดความสามารถของ หน่วยพร้อมรบเคลื่อนที่เร็วของ กองทัพภาคที่ 1 ให้เป็นหน่วยส่งทางอากาศ เพื่อเพิ่มขีดความสามารถของหน่วย และเพิ่มขวัญกำลังใจ อีกทั้งสร้างแรงจูงใจในการรับราชการภายในหน่วยพร้อมรบเคลื่อนที่เร็วของกองทัพภาคที่ 1

เอกสารอ้างอิง

1. ยุทธศาสตร์ชาติ 20 ปี พ.ศ. 2561-2580 [อินเทอร์เน็ต]. กองนโยบายและแผนมหาวิทยาลัย ราชภัฏบุรีรัมย์ [เข้าถึงเมื่อ 20 ธันวาคม 2564]. เข้าถึงได้จาก : <http://plan.bru.ac.th/ยุทธศาสตร์ชาติ-20-ปี-พ-ศ-2561-2580/>
2. แผนพัฒนากองทัพบก ปี 2560 – 2564 [อินเทอร์เน็ต]. วิทยาลัยการทัพบก [เข้าถึงเมื่อ 20 ธันวาคม 2564]. เข้าถึงได้จาก : <https://fliphtml5.com/jqzho/myxn/basic>
3. หนังสือ ยก.ทบ. ลับมาก ต่วนมาก ที่ กท ๐๔๐๓ /๔๓๔ ลง ๑๖ ก.ย. ๖๒
4. กองทัพบก [อินเทอร์เน็ต]. กรุงเทพมหานคร: กองทัพบก [เข้าถึงเมื่อ 20 ธันวาคม 2564]. เข้าถึงได้จาก : <https://rta.mi.th/vision/>
5. เอกสารประกอบการบรรยายสรุป เนื่องในโอกาส รอง จก.ยก.ทบ. ตรวจสอบการเตรียมความพร้อมหน่วยพร้อมรบเคลื่อนที่เร็ว RDF ของ ทภ.1 ณ พล.ร.9 วันที่ 24 ต.ค. 62
6. คู่มืออัตราการจัดเฉพาะกิจ หน่วยพร้อมรบเคลื่อนที่เร็ว และหน่วยประกอบกำลัง (ม.ค. 63) ของ ยก.ทบ. และ หนังสือ กยก.ทภ.1 ลับมาก ต่วนมาก ที่ กท 0481(ยก.)/19 ลง 12 ก.พ. 2563 เรื่อง อัตราการจัดเฉพาะกิจ หน่วยพร้อมรบเคลื่อนที่เร็ว และ หน่วยประกอบกำลัง
7. ผลงานวิจัยเรื่อง แนวทางพัฒนาหน่วยพร้อมรบเคลื่อนที่เร็วของกองทัพบก เพื่อปฏิบัติการภารกิจและรองรับสถานการณ์ ตามแผนป้องกันประเทศ กรณีศึกษา กองทัพภาคที่ 1 ของ พันเอก ต่อพงษ์ มาตาพิทักษ์
8. แนวทางการพัฒนาสนามฝึกจำลองสามมิติ เพื่อสนับสนุนการออกแบบในระดับยุทธการ [อินเทอร์เน็ต]. วารสารวิชาการเทคโนโลยีป้องกันประเทศ. ปีที่ 2 ฉบับที่ 6 กันยายน – ธันวาคม 2563. หน้า 16 – 25. เข้าถึงได้จาก : <http://dtaj.dti.or.th/index.php/archive/dtaj-volume-2-issue-6-september-december-2020/312>
9. คำสั่งกองทัพบก (เฉพาะ) ที่ 242 /65 ลง 10 มี.ค. 65 เรื่อง การฝึกและตรวจสอบการฝึกเป็นหน่วยพร้อมรบเคลื่อนที่เร็วของ ทบ. (ทภ.๑) ประจำปีงบประมาณ 2565

10. ผลงานวิจัยเรื่อง การพัฒนาระบบการประเมินผลการฝึกหน่วยพร้อมรบเคลื่อนที่เร็วของ กองทัพบก ของ พันเอก ไพโรจน์ วรรณะปสาสน์

11. คู่มืออัตรากิจจัดเฉพาะกิจ หน่วยพร้อมรบเคลื่อนที่เร็ว และหน่วยประกอบกำลัง (ม.ค. 63) ของ ยก.ทบ.

ประวัติผู้วิจัย

| | |
|-----------------------|--|
| ยศ ชื่อ | พันเอก ปิยะเนตร ภัทรศาสตร์ ภัทรศาสตร์วงศ์ |
| วัน เดือน ปีเกิด | 27 เมษายน 2521 |
| ประวัติสำเร็จการศึกษา | |
| พ.ศ. 2539 | โรงเรียนเตรียมทหาร รุ่นที่ 37 |
| พ.ศ. 2544 | โรงเรียนนายร้อยพระจุลจอมเกล้า รุ่นที่ 48 วิทยาศาสตร์บัณฑิต สาขา วิศวกรรมศาสตรบัณฑิต |
| พ.ศ. 2554 | โรงเรียนเสนาธิการทหารบก หลักสูตรหลัก ประจำ ชุดที่ 89 |
| ประวัติการทำงาน | |
| พ.ศ. 2544 - 2556 | รับราชการ กรมทหารราบที่ 29 |
| พ.ศ. 2556 - 2559 | รับราชการ มณฑลทหารบกที่ 17 |
| พ.ศ. 2559 - 2560 | รับราชการ กรมทหารราบที่ 29 |
| พ.ศ. 2560 - 2561 | รับราชการ กองทัพน้อยที่ 1 |
| พ.ศ. 2561 - 2563 | รับราชการ กรมทหารราบที่ 19 |
| พ.ศ. 2563 - 2565 | รับราชการ กองพลทหารราบที่ 9 |
| พ.ศ. 2565 - ปัจจุบัน | รับราชการ กรมทหารพรานที่ 12 |
| ตำแหน่งปัจจุบัน | |
| พ.ศ. 2565 - ปัจจุบัน | ผู้บังคับการกรมทหารพรานที่ 12 |